



## Ledamöter och ersättare

**ARBETSMARKNADS- OCH GYMNASIENÄMNDENS ARBETSUTSKOTT****Tid** tisdag 3 december 2024 kl. 08:15**Plats** Luleå Kommun Servicecenter, Skeppsbrogatan, Torne Älv plan 4

Upprop

Val av justerare

**INNEHÅLLSFÖRTECKNING**

<b>Punkt</b>	<b>Rubrik</b>	<b>Ärendenr</b>	<b>Sida</b>
1	Tilldelning av kontrakt vid förnyad konkurrensutsättning från det Öppna avtalssystemet - Utbildare till Yrkeshögskolan – delområde 3: Utbildare Järnvägstekniker med inriktning Kontaktledningstekniker	2024/273	2 - 3
2	Tilldelning av kontrakt vid förnyad konkurrensutsättning från det Öppna avtalssystemet - Utbildare till Yrkeshögskolan – delområde 4: Utbildare Tandsköterska	2024/274	4 - 5
3	Motion (L) avseende bekämpa fördomar, bekämpa antisemitismen	2024/258	6 - 23
4	Huvudmannens plan mot kränkande behandling och diskriminering i Luleå gymnasieskola för läsåret 2024/2025	2024/226	24 - 39
5	Utökade inriktningar på Industritekniska programmet med anledning av övergång till GY25	2024/224	40 - 41
6	Fastställande av bidrag till fristående gymnasieskola NTI-Gymnasiet 2025	2024/280	42 - 48
7	Fastställande av bidrag till fristående gymnasieskola Praktiska Sverige AB 2025	2024/281	49 - 55

**Förslag till beslut gällande tilldelning av kontrakt vid förnyad konkurrensutsättning från det Öppna avtalssystemet - Utbildare till Yrkehögskolan – delområde 3: Utbildare Järnvägstekniker med inriktning Kontaktledningstekniker**

Ärendenr 2024/1569-2.5.1.3

**Kommunstyrelseförvaltningens förslag till beslut**

1. Arbetsmarknads- och gymnasienämndens arbetsutskott beslutar att anta angivna leverantörer i enlighet med utvärderingen i upphandlingsdokumentet.

Delområde 1: Grundläggande kontaktledningsmontage

- XXXXX med organisationsnummer xxxxxx-xxxx

Delområde 2: Högspänningsanläggningar och elkraftsförsörjning

- XXXXX med organisationsnummer xxxxxx-xxxx

Delområde 3: Lågspänningsinstallationer och växelvärm

- XXXXX med organisationsnummer xxxxxx-xxxx

Delområde 4: Byggnation av hjälpkrafts- och kontaktledning

- XXXXX med organisationsnummer xxxxxx-xxxx

Delområde 5:Handledning examensarbete

- XXXXX med organisationsnummer xxxxxx-xxxx

2. Arbetsmarknads- och utbildningsdirektör ges i uppdrag att underteckna kontrakten.

Paragrafen förklaras omedelbart justerad.

**Sammanfattning av ärendet**

Upphandlingen avser arbetsmarknads- och utbildningsförvaltningens (AUF) vuxenutbildnings behov av kontrakt gällande utbildare till Yrkehögskolan.

Upphandlingen genomfördes som förnyad konkurrensutsättning från det Öppna avtalssystemet – Utbildare till Yrkehögskolan – delområde 3: Utbildare Järnvägstekniker (Kontaktledningstekniker och Bantekniker) med ärendenummer KLF 2024/1564.



Köp av vuxenutbildning är en så kallad "bilaga 2-tjänst" och regleras av 19 kap LOU.

Denna upphandling omfattar fyra (4) utbildningsomgångar med starter enligt nedan:

Utbildningsomgång 1 – september 2024 (har startat och är pågående)

Utbildningsomgång 2 – september 2025

Utbildningsomgång 3 – september 2026

Utbildningsomgång 4 – september 2027

Det finns totalt 20 platser per utbildningsomgång.

Utbildningen bedrivs som distansutbildning. Vid vissa examinerande moment krävs fysisk närvaro av utbildaren.

Kontrakt kommer att tilldelas de leverantörer vars anbud är det mest ekonomiskt fördelaktiga som utvärderas utifrån lägsta pris.

Tidigare har beställaren upphandlat kontrakt löpande under åren, utifrån behov av utbildare till enstaka kurser och med olika avtalstider. Nu upphandlar vi utbildare vid ett tillfälle till samtliga kurser och utbildningsomgångar som beställaren har beviljats att genomföra.

- Antal Anbud: **XX** stycken.
- Det totala uppskattade avtalsvärdet för samtliga delområden och utbildningsomgångar är 4,8 miljoner SEK.
- Avtalsperiod 2024-12-06 till och med 2027-06-30.

### **Dialog**

Upphandlingens expertgrupp har bestått av utbildningsledare från arbetsmarknads- och utbildningsförvaltningens Vuxenutbildning – Yrkehögskolan.

Beställaren har genomfört leverantörsdialoger inför ansökinbjudan av det Öppna avtalssystemet – Utbildare till Yrkehögskolan KLF 2024/1564. Marknaden såg positivt på beställarens beslut om upplägg av det öppna avtalssystemet där processen sker i två steg.

Marie-Helen Gidlund  
Upphandlare

### **Beslutet skickas till**

Kommunstyrelseförvaltningen, Inköp- och Upphandlingskontoret



**Förslag till beslut gällande tilldelning av kontrakt vid förnyad konkurrensutsättning från det Öppna avtalssystemet - Utbildare till Yrkehögskolan – delområde 4: Utbildare Tandsköterska**  
Ärendenr 2024/1912-2.5.1.3

**Kommunstyrelseförvaltningens förslag till beslut**

1. Arbetsmarknads- och gymnasienämndens arbetsutskott beslutar att anta angivna leverantörer i enlighet med utvärderingen i upphandlingsdokumentet.

Delområde 1: Tandvårdens verksamhet och organisation

- XXXXX med organisationsnummer xxxxxx-xxxx

Delområde 2: Etik, bemötande och kommunikation

- XXXXX med organisationsnummer xxxxxx-xxxx

Delområde 3: Oral hälsa 1

- XXXXX med organisationsnummer xxxxxx-xxxx

Delområde 4: Oral hälsa 2

- XXXXX med organisationsnummer xxxxxx-xxxx

Delområde 5: Vårdhygien och smittskydd

- XXXXX med organisationsnummer xxxxxx-xxxx

Delområde 6: Sakkunnig handledning examensarbete

- XXXXX med organisationsnummer xxxxxx-xxxx

2. Arbetsmarknads- och utbildningsdirektör ges i uppdrag att underteckna kontrakten.

Paragrafen förklaras omedelbart justerad.

**Sammanfattning av ärendet**

Upphandlingen avser arbetsmarknads- och utbildningsförvaltningens (AUF) vuxenutbildnings behov av kontrakt gällande utbildare till Yrkehögskolan.

Upphandlingen genomfördes som förnyad konkurrensutsättning från det Öppna avtalssystemet – Utbildare till Yrkehögskolan – delområde 4: Utbildare Tandsköterska med ärendenummer KLF 2024/1564.



Köp av vuxenutbildning är en så kallad "bilaga 2-tjänst" och regleras av 19 kap LOU.

Denna upphandling omfattar tre (3) utbildningsomgångar med starter enligt nedan:

Utbildningsomgång 1 – september 2023 (har startat och är pågående)

Utbildningsomgång 2 – september 2024 (har startat och är pågående)

Utbildningsomgång 3 – september 2025

Det finns totalt 38 platser per utbildningsomgång.

Utbildningen bedrivs som distansutbildning. Vid vissa examinerande moment krävs fysisk närvaro av utbildaren.

Kontrakt kommer att tilldelas de leverantörer vars anbud är det mest ekonomiskt fördelaktiga som utvärderas utifrån lägsta pris.

Tidigare har beställaren upphandlat kontrakt löpande under åren, utifrån behov av utbildare till enstaka kurser och med olika avtalstider. Nu upphandlar vi utbildare vid ett tillfälle till samtliga kurser och utbildningsomgångar som beställaren har beviljats att genomföra.

- Antal Anbud: **XX** stycken.
- Det totala uppskattade avtalsvärdet för samtliga delområden och utbildningsomgångar är 1,2 miljoner SEK.
- Avtalsperiod 2025-01-06 till och med 2027-06-30.

### **Dialog**

Upphandlingens expertgrupp har bestått av utbildningsledare från arbetsmarknads- och utbildningsförvaltningens Vuxenutbildning – Yrkehögskolan.

Beställaren har genomfört leverantörsdialoger inför ansökinbjudan av det Öppna avtalssystemet – Utbildare till Yrkehögskolan KLF 2024/1564. Marknaden såg positivt på beställarens beslut om upplägg av det öppna avtalssystemet där processen sker i två steg.

Marie-Helen Gidlund  
Upphandlare

### **Beslutet skickas till**

Kommunstyrelseförvaltningen, Inköp- och Upphandlingskontoret



## Yttrande gällande motion (L) avseende bekämpa fördomar, bekämpa antisemitismen

Ärendenr 2024/258-1.1.1.5

### Arbetsmarknads- och utbildningsförvaltningens förslag till beslut

Arbetsmarknads- och gymnasienämnden beslutar rekommendera kommunfullmäktige att avslå motionens första punkt och tredje punkt.

### Sammanfattning av ärendet

Thomas Söderström (L), Ylva Mjärdell (L), Fredrik Hjalte (L), Martin Forss (L) och Sabina Asraf (L) har lämnat in en motion om att bekämpa fördomar och antisemitismen. Kommunfullmäktige beslutade 2023-12-18 § 258 att motionen får ställas och överlämnas till kommunstyrelsen för beredning.

Liberalerna i Luleå presenterar i motionen olika förslag till aktiviteter för Luleå kommun att genomföra kring minoriteter samt yrkanden som Liberalerna anser att kommunfullmäktige behöver ta ställning till. I motionen beskriver Liberalerna en utveckling av antisemitism som på grund av världsläget eskalerat och hur kommunen kan lyfta fram de nationella minoriteterna med ett speciellt fokus på gruppen judar genom en rad olika insatser.

Liberalerna föreslår kommunfullmäktige besluta att:

1. Gruppen judar får ett ökat fokus i kommunens nationella minoritetsarbete för att bekämpa antisemitismen i Luleå.
2. Luleå kommun inför en återkommande minoritetsvecka och fyller den med aktiviteter för att lyfta upp alla nationella minoriteter för våra medborgare.
3. Skolan i Luleå inför minoritetsvecka i matsalen med maträtter till lunch från de nationella minoriteterna.
4. När kommunen köper in fikabröd i samtliga verksamheter inkluderar våra minoriteters matkultur/fikakultur som variation någon gång per år för att på ett lättsamt sätt närma oss varandra.

Handläggning av motionen samordnas av kommunstyrelseförvaltningen och punkter 1 och 3 härleds till arbetsmarknads- och gymnasienämnden samt barn- och utbildningsnämnden.

Arbetsmarknads- och utbildningsförvaltningen föreslår arbetsmarknads- och gymnasienämnden besluta rekommendera kommunfullmäktige att avslå motionens första punkt och tredje punkt. Detta då att-satsernas syften redan



beaktas i den befintliga visionen för nationella minoriteter med tillhörande handlingsplan.

### Beskrivning av ärendet

Ett nuvarande prioriterat utvecklingsområde inom Resurscentrum är att Resurscentrum måltider tillvaratar de nationella minoriteternas rättigheter och bidrar till kommunens arbete för social hållbarhet. Utvecklingsområdet grundar sig på visionen för nationella minoriteter som omarbetades våren 2023. Utvecklingsområdet för verksamheten måltider skrivs fram i kvalitetsarbetet som uppdrag för cheferna enligt nedan:

- Måltider ska även stärka och synliggöra Sveriges nationella minoriteter i sin verksamhet.
- Måltidscheferna planerar och genomför aktiviteter som synliggör de nationella minoriteterna matkulturer.
- Vi tillvaratar de nationella minoriteternas rättigheter och bidrar till kommunens arbete för social hållbarhet.

Dessa aktiviteter är inte knutna till en speciell vecka utan kan infalla när helst på skolåret och med fördel i samarbete med undervisningen i skolan eller på respektive minoritets högtidsdag. Ett tillitsbaserat förhållningssätt där verksamheten nära kan påverka det som bäst passar in och samtidigt erhålla bästa utveckling för respektive enhet.

Inom den omarbetade visionens handlingsplan står att läsa att "de romska och judiska frågorna tar likvärdig plats som de andra minoriteterna i arbetsmarknads och utbildningsförvaltningens stödinsatser, inspirerande material och aktiviteter samt i kompetensutveckling och planering." Utifrån detta ser förvaltningen att visionen bör fortsätta vara vägledande för arbetet.

Även Resurscentrum Kulturskola har ett särskilt uppdrag inom minoritetsfrågan. Kulturskolan spelar en viktig roll i minoriteters hälsa genom att vara ett forum för deras identitet och sammanhang. Samverkan mellan metodutvecklare och Kulturskolan har lett till nya fördjupade samarbeten och kunskap inom verksamheten. Kulturskolan kommer under året uppmärksamma minoriteternas högtidsdagar samt utveckla befintligt program samt se över programutbudet som erbjuds barn och elever.

Med anledning av att förvaltningen har en vision och handlingsplan för arbetet med nationella minoriteter föreslår förvaltningen att avslå motionens första punkt och tredje punkt. Motionens ambitioner och syfte bedöms omhändertag i den redan beslutade visionen med handlingsplan. Inom Resurscentrum måltider är arbetet med att synliggöra de nationella minoriteterna genom skolans måltider i full gång och kunskapshöjning inom



minoriteten judar kan även det omhändertas inom visionen. Därtill har även Kulturskolan ett särskilt fokus på minoritetsfrågan.

### **Dialog**

Metodutvecklare inom nationella minoriteter har fört samtal med skolformerna grundskola och gymnasium. Utvecklingsledare inom grundskolan och gymnasieskolan har också inhämtat aktuell status i frågan hos rektorerna. Dialog har även förts med enhetschefer inom måltider samt utvecklingsledare i Resurscentrum.

### **Beslutsunderlag**

- Motion (L) bekämpa fördomarna bekämpa antisemitismen, AGN Hid: 2024.725
- Beslut KF 2023-12-18 Anmälan av motion (L) bekämpa fördomar bekämpa antisemitismen, AGN Hid: 2024.726
- Plan för arbete med nationella minoriteter

Tomas Hansson  
Verksamhetschef Resurscentrum

### **Beslutet skickas till**

Kommunfullmäktige  
Metodutvecklare nationella minoriteter





## § 258

### **Anmälan av motion (L) bekämpa fördomar, bekämpa antisemitismen**

Ärendnr 2023/1708-1.1.1.5

#### **Kommunfullmäktiges beslut**

Kommunfullmäktige beslutar att motionen får ställas och överlämnas till kommunstyrelsen för beredning.

#### **Sammanfattning av ärendet**

Thomas Söderström (L), Ylva Mjördell (L), Fredrik Hjalte (L), Martin Forss (L) och Sabina Asraf (L) har lämnat in en motion om att bekämpa fördomar, bekämpa antisemitismen.

Med anledning av vad som står skrivet i motionen föreslår motionärerna att:

- Gruppen judar får ett ökat fokus i kommunens nationella minoritetsarbete för att bekämpa antisemitismen i Luleå.
- Luleå kommun inför en återkommande minoritetsvecka och fyller den med aktiviteter för att lyfta upp alla nationella minoriteter för våra medborgare.
- Skolan i Luleå inför minoritetsvecka i matsalen med maträtter till lunch från de nationella minoriteterna.
- När kommunen köper in fikabröd i samtliga verksamheter inkluderar våra minoriteters matkultur/fikakultur som variation någon gång per år för att på ett lättsamt sätt närma oss varandra.

Kommunstabens har föreslagit kommunfullmäktige besluta att motionen får ställas och överlämnas till kommunstyrelsen för beredning.

#### **Sammanträdet**

Ordföranden ställer kommunstabens förslag under proposition och finner att kommunfullmäktige bifaller förslaget.

#### **Beslutsunderlag**

- Motion (L) bekämpa fördomarna bekämpa antisemitismen, KLF Hid: 2023.8634
- Kommunstabens förslag gällande anmälan av motion (L) bekämpa fördomar, bekämpa antisemitismen, KLF Hid: 2023.8672



**Beslutet skickas till**  
Kommunstab, kansliet



## Bekämpa fördomar, bekämpa antisemitismen

Den judiska gruppen i Sverige fick, genom riksdagsbeslut år 1999, statusen som nationell minoritet enligt Europarådets konvention om historiska minoritetsfolk. Minoritetspolitiken omfattar frågor om skydd och stöd för de nationella minoriteterna och de historiska minoritetsspråken och syftar till att stärka de nationella minoriteterna och ge det stöd som krävs för att deras språk ska hållas levande. De nationella minoriteternas språk och kultur är en del av vårt gemensamma svenska kulturarv. Att stärka skyddet av de nationella minoriteterna är en del av Sveriges arbete med att värna om de mänskliga rättigheterna.

Idag finns omkring 15 000 - 20 000 judar i Sverige, varav ca 6 000 är medlemmar i någon judisk församling.

Luleå kommun aspirerar och arbetar för att vara en kärleksfull och inkluderande kommun öppen för alla, det är något vi i Liberalerna står bakom till 100% och är väldigt stolta över. Vi vill välkomna alla till vår kommun avsett vem du är, var du kommer ifrån, vilken hudfärg du har, din sexuella läggning eller vilken gud du tror på, alla ska känna sig trygga och inkluderade i Luleå.

För att kunna välkomna alla i en tid då fördomar, hot och hat sprids alltmer mot våra minoriteter och just nu alltmer mot Judar så måste vi i Luleå växla upp arbetet och öka kunskapen mellan varandra för att få ner tonläget och öka förståelsen. Politiken behöver visa vägen till sans och balans.

Konflikten i mellanöstern har på nytt blåst liv i en ökad antisemitism i vårt samhälle, även i Luleå. För oss är det totalt oacceptabelt att judar som bor i Sverige utsätts för ökat våld på grund av dessa händelser. I Luleå ska man kunna leva utan att känna sig förföljd och utan att bli hatad.

Vi har alla ett ansvar för att stå upp mot hat och hot som vi ser i vårt samhälle.

Den ökande antisemitismen utgör ett reellt hot mot judar i Luleå och i Sverige, men det är också ett hot mot vårt öppna samhälle, vår demokrati och dess grundläggande värderingar.

Det är viktigt att förstå att många judar lever idag anonymt. Att leva öppet som jude är svårt i dagens samhälle men det betyder också att vi alla utan att vi vet om det möter judar i våra dagliga kontakter. Utöver våra idag etablerade lulebor med judiskt påbrå möts vi på sociala medier, vi möts i videokonferenser både privat och i jobbet, under resan både inom och utom landet.

Vi träffar studenter från LTU med judiskt påbrå både från Sverige men likväl utbytesstudenter, gästforskare/doktorander, professorer m.fl.

Antalet gästarbetare ökar i Luleå i och med den gröna omställningen och även här behöver minoritetsaspekten för gruppen judar omhändertas.

Det bästa sättet att möta fördomar, att möta hat och att bekämpa antisemitismen är genom kunskap. Vi i Liberalerna Luleå ser därför ett behov att tillföra mer kunskap/upplysning till allmänheten och ge judarna en röst i Luleå kommun.

Liberalerna Luleå har ett stort engagemang kring våra minoriteter och har tidigare lagt förslag och interpellationer kring minoritetsarbetet. I denna motion presenterar vi ett smörgåsbord av förslag vi ser kan bidra till en ökad förståelse för både gruppen judar och för alla våra minoriteter. Det finns mycket man kan göra och därför redovisar vi några av våra förslag nedan för kommunen samt några skarpa yrkanden som vi anser att kommunfullmäktige behöver ta ställning till.

Hela vår intention med denna motion är att väcka upp hela minoritetsarbetet och just nu lägga ett extra fokus på gruppen judar.

\*Bibliotek kan ha minoritetsvecka för att uppmärksamma författare med ursprung från minoritetsgrupper och/eller böcker med innehåll rörande minoritetsgrupper.

\*Kulturenhus kan arrangera utställning med tema minoritet där man får se slöjd/målningar/konst/musik från dessa grupper.

\*Skapa ett årshjul med återkommande aktiviteter på olika förvaltningar, lokaler, arrangemang runt om i kommunen under hela året. Med årshjul avses att aktiviteterna är återkommande från år till år.

\*Utställning med flaggor och skrift på minoritetsspråken exempelvis på Luleå Airport där det står; Välkommen och kanske något om att alla är välkomna till Luleå.

\*Kommunen arrangerar en minoritetsvecka som sker varje år, vilket sker bl.a. Skellefteå, Gällivare och Gävleborg m.fl.

\*Kommunen tar fram en lokal kalender där man inkluderar fler högtider under året så som chanukka/pesach/sukkot. Med något tema som "om du inte har något att fira idag kan du kanske var en del av någon annans högtid. Det finns alltid något att fira och någon att fira med. Du är inte ensam om du är en granne"

\*Med fikabrödet som samtalsämne föra minoriteternas kulturer in i kommunens verksamheter och vid representation/besök från andra kommuner, myndigheter, internationella gäster m.fl.. I samband med fikat kan man ha en kort beskrivning av vad man fikar ihop med lite historia på ett litet kort som hjälp för att samtala om. Detta skulle kunna vara ett gott komplement till minoritetsveckor för att på så sätt få en påminnelse och att det inte blir så forcerat och intensivt.

**Med anledningen av detta föreslår vi att kommunfullmäktige beslutar att:**

- Gruppen judar får ett ökat fokus i kommunens nationella minoritetsarbete för att bekämpa antisemitismen i Luleå.
- Luleå kommun inför en återkommande minoritetsvecka och fyller den med aktiviteter för att lyfta upp alla nationella minoriteter för våra medborgare.
- Skolan i Luleå inför minoritetsvecka i matsalen med maträtter till lunch från de nationella minoriteterna.
- När kommunen köper in fikabröd i samtliga verksamheter inkluderar våra minoriteters matkultur/fikakultur som variation någon gång per år för att på ett lättsamt sätt närma oss varandra.

Luleå 2023-12-08

*Thomas Söderström (L)*

*Ylva Mjärdell (L)*

*Fredrik Hjalte (L)*

*Martin Forss (L)*

*Sabina Asraf (L)*

---

**LIBERALERNA LULEÅ**

Lulsundsgatan 34 b · 972 41 LULEÅ

[lulea@liberalerna.se](mailto:lulea@liberalerna.se) · [lulea.liberalerna.se](http://lulea.liberalerna.se)



LULEÅ  
KOMMUN



# Arbete med nationella minoriteter

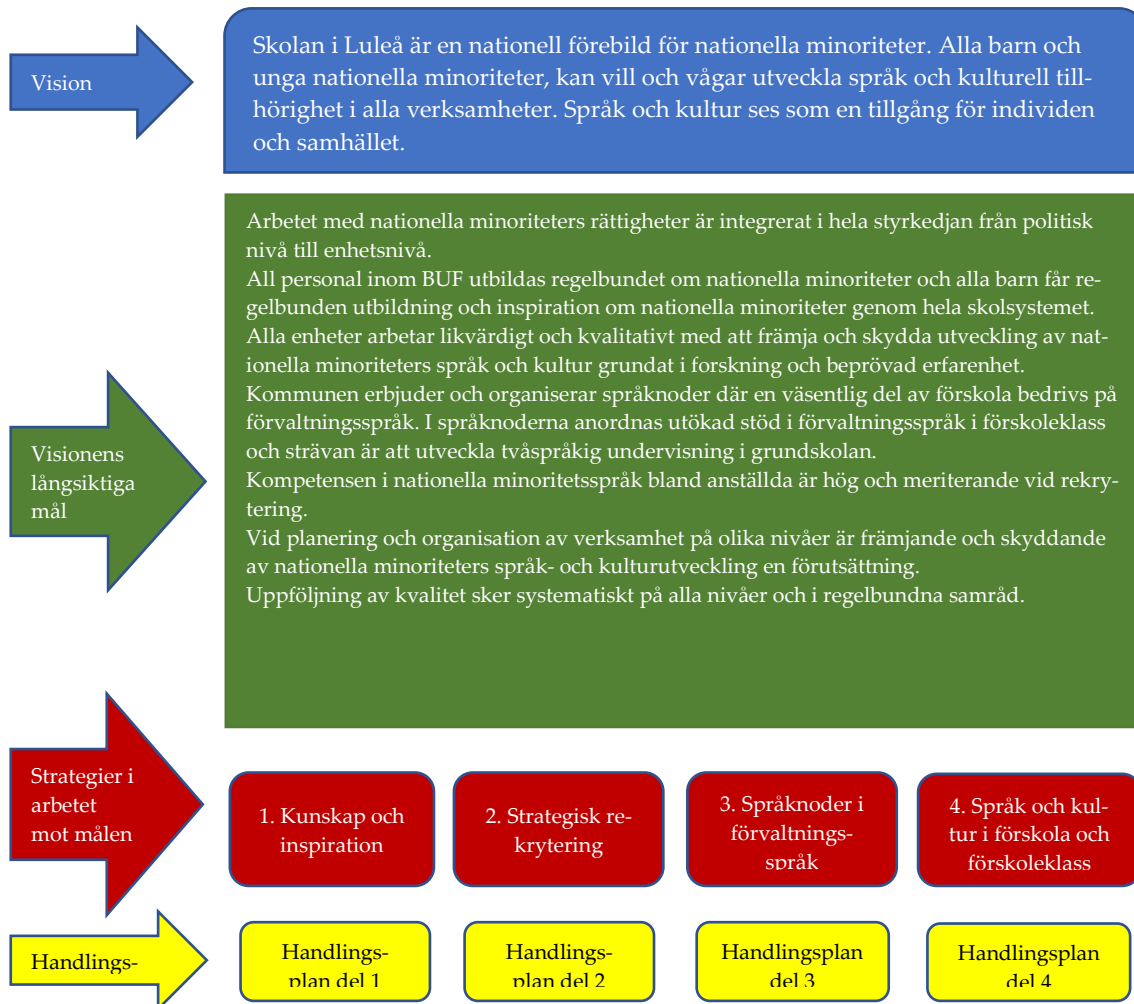


---

<b>Dokumenttyp</b>	<b>Ärendenr</b>	<b>Fastställd</b>	<b>Giltighetstid</b>
Plan	2023/320-3.8.9.2	2023-10-18	Tillsvidare
<b>Dokumentansvarig</b>	<b>Senast reviderad</b>	<b>Beslutsinstans</b>	<b>Dokument gäller för</b>
Resurscentrum	-	Barn- och utbildningsnämnden	Barn- och utbildningsförvaltningen

## Plan för arbete med nationella minoriteter Barn och utbildningsförvaltningen i Luleå kommun

Från 2018-03-18 omarbetad 2023-05-15



### Ansvarsfördelning

BUN ansvarar för genomförande och uppföljning av vision, långsiktiga mål och strategier. Skolchef ansvarar för handlingsplan och varje enhet/avdelning för sina insatser. De fyra strategierna berör verksamheter inom BUF i varierande grad. Handlingsplanen har fyra delar kopplade till strategierna och består av generella insatser som bryts ned på verksamhets- och enhets-/avdelningsnivå. Revidering av vision, strategier och handlingsplan sker minst vart fjärde år och arbetet följs upp minst en gång per läsår i samråd med nationella minoriteter. Vid behov genomförs samråd vid ytterligare tillfällen.

### Förkortning NM

I texten kommer förkortningen NM användas för nationella minoriteter och förkortningen NM-språk för nationella minoritetsspråk.



### **Språknod i förvaltningsspråk**

Geografiskt sammanhållen knutpunkt som innefattar Luleå kommuns förvaltningsspråk i syfte att möjliggöra revitalisering i en språklig domän. En språknod omfattar en förskoleenhet, eller del av en förskoleenhet, som är väsentligt tvåspråkig; en förskoleklass med minst tre tillfällen språk- och kulturstöd i NM-språk per vecka samt åk 1-9 där utveckling av språkduschmodell sker. Utveckling mot tvåspråkig undervisning möjliggörs. I språknoden samverkar personal och skolformer i hög grad med varandra för en röd tråd i det språk- och kulturutvecklande arbetet. Vid ansökan om plats i förskola och förskoleklass i språknoden har barn/elever med aktuellt NM-språk förtur i kö. Språknoden är en obligatorisk service i förvaltningsområdet. I Luleå kommun erbjuds språknod vid Charlottendals förskola samt vid Örnässkolans förskoleklass och grundskola åk 1-9.

### **Väsentligt tvåspråkig förskoleenhet i språknod**

Charlottendals förskola är sedan 2019 kommunens första väsentligt tvåspråkiga förskoleenhet. Förskolan har avdelningar på finska, meänkieli och nordsamiska. Personalen är tvåspråkig och tillämpar språkbadsmetodik mellan klockan 09:00 och 14:00 varje dag. Den ger goda möjligheter till barn att bevara, utveckla och återuppta språk, kultur och identitet. En stimulerande kulturell miljö har byggts upp runt språk och kultur som lika centrala inslag. Tvåspråkig verksamhet på NM-språk kan om intresset utvecklas bli aktuell vid ytterligare enhet utöver Charlottendals förskola.

Ambitionen är att så långt det är möjligt styra eller rekrytera ordinarie tvåspråkig förskolepersonal till verksamheten så att personal som behärskar det aktuella NM-språket leder den dagliga verksamheten på ett naturligt sätt. När det gäller nordsamiska kan andra upplägg bli aktuella p.g.a. svårigheten att rekrytera personal som både är behörig att arbeta i förskolan och som behärskar och vill använda språket i verksamheten. Utökad samverkan med modersmålspedagoger i nordsamiska kan bli aktuellt. Metodutvecklare med språk- och kulturstödsfunktion inom NM stöttar återkommande den väsentligt tvåspråkiga förskoleenheten i utveckling av verksamheten och fortbildning av personal. Verksamheten vid den väsentligt tvåspråkiga förskolan planeras, organiseras och utvärderas med stöd i aktuell forskning om tvåspråkighet och nationella minoritetsspråk.

### **Förskoleklass i språknod**

I förskoleklassen i språknoden planerar och genomför ordinarie pedagogisk personal språk- och kulturutvecklande arbete i lekfulla och meningsfulla sammanhang i vardagen med eleverna. Strävan är att via strategisk rekrytering anställa förskollärare kunniga i förvaltningsspråk i förskoleklass så att förvaltningsspråken kan användas i den dagliga i verksamheten. I förskoleklass i språknod där förskollärare med kompetens i förvaltningsspråk ej finns stöttar modersmålsstödjare i tre tillfällen språk- och kulturutveckling per vecka. Samverkan mellan modersmålsstödjare och förskollärare sker kontinuerligt.

### **Utveckling av språkduschmodell i grundskolans språknod**

Språknod i grundskolan är en ny satsning i kommunen där språknodselever från årskurs 1 får tre modersmålslektioner per vecka i finska, meänkieli och nordsamiska. Detta sker i stigande grad med start hösten 2023 för årskurs 1-3, hösten 2024 för årskurs 4-6 och hösten 2025 för årskurs 7-9. Strävan är att ha en traditionell modersmålslektion och två språkduschinriktade lektioner per vecka. Samverkan mellan modersmålsstödjare och ämneslärare sker kontinuerligt.

### **Möjliggöra utveckling av tvåspråkig undervisning i grundskola i språknod**

Ämnesbehörighet via lärarlegitimation är grunden vid läroanställningar. Om behörig ämneslärare är kunnig i förvaltningsspråk och det finns ett rimligt elevunderlag kan

tvåspråkig undervisning i grundskolan i språknod anordnas i det/de ämnen lärare har behörighet i. Strävan är att via strategisk rekrytering anordna detta i stigande grad.

### **Alla förskolors uppdrag**

Förskolans uppdrag är tvådelat enligt läroplanen för förskolan (Lpfö 18). Arbetet med nationella minoriteter ska ingå i det systematiska kvalitetsarbetet.

1. Förskolan ska lägga grunden för att *alla* barn utvecklar en förståelse för de nationella minoriteternas språk och kulturer, även förskolor som inte har barn som tillhör de nationella minoriteterna.
2. Barn som tillhör de nationella minoriteterna ska stödjas i sin språkutveckling i sitt nationella minoritetsspråk och främjas i sin utveckling av en kulturell identitet. Förskolan ska skapa förutsättningar för barnen att utveckla sitt minoritetsspråk och sin kulturella identitet.

De flesta förskolor i Luleå kommun har barn som tillhör någon av de nationella minoriteterna. Då behöver förskolans aktiviteter, arbetsätt, miljö och material anpassas till barnens behov. Ordinarie personal på alla enheter har ansvar för att planera och genomföra språk- och kulturutvecklande verksamhet och synliggöra de nationella minoriteterna på alla enheter. Främjande av nationella minoritetsspråk ska vara en naturlig del av förskolans språkutvecklande arbete.

### **Pedagogiskt material och handledning för förskolornas arbete**

Resurscentrum erbjuder stödmaterial och handledning för alla enheter. Det finns digitalt material, kultur- och språkväskor (två olika sorters väskor) med inspirerande lärmaterial för språk- och kulturutveckling samt pedagoghandledning inom samtliga NM-språk. Stöd i användning ges av metodutvecklare.

### **Modersmålsstöd i förskola och förskoleklass**

1. Modersmålsstödjare i NM-språk stöttar en timme varje vecka de förskolor och förskoleklasser där barn med NM-språk finns (ej språknoderna där omfattningen är större) och där ingen ordinarie personal kan använda språket.
2. När enheten har ordinarie personal som talar finska, meänkieli respektive nordsamiska och vill använda språket, används de som resurs i arbetet. Personalen som talar minoritetsspråk ska få tillgång att nätverka och få kompetensutveckling.

### **Skolans ansvar**

Skolan har ett ansvar att främja de nationella minoritetsspråken. Elever som själva anser sig tillhöra någon av de nationella minoriteterna har rätt till undervisning i nationella minoritetsspråk även om de inte sedan tidigare har kunskaper i språket. Detta bidrar till att stärka elevens kulturella identitet och språkrevitalisering. I grundskolan ska alla elever få kunskap om de nationella minoriteternas historia och kultur.

### **Metodutvecklare och samordnare, språk- och kulturstödjare inom nationella minoriteter**

Heltidsanställd resurs specialiserad på att samordna nationella minoritetsfrågor i Barn- och utbildningsförvaltningen samt handleda personal i förskola, förskoleklass och språknoden i arbetet med språk- och kulturutveckling inom NM. Stöttar i utbildning, läromedel och material, planering av aktiviteter, inspiration med mera.

## Bilaga

### Handlingsplan 1

#### KUNSKAP OCH INSPIRATION

*Omfattar alla verksamheter att utbilda, informera, främja och synliggöra nationella minoriteter. Insatser ska beröra personal, barn och elever.*

Insatser	Ansvar	Klart	Noteringar
1. Utbildningsmaterial om NM (rättigheter och kommunens skyldigheter) finns och all personal inom BUF har tagit del av detta.	RC Samverkan med kommunstrateg	Löpande	Utbildningsmaterial revideras. Externa föreläsningar ordnas vid behov.
2. Rutin finns för löpande information om NM till nyanställd personal.	HR BUF Alla chefer	Juni 2024	
3. Utbildningspaket för barn/elever finns med stödmaterial för pedagoger för olika åldrar. Enheterna använder sig av utbildningsmaterialet.	Rektorer tillsammans med sina pedagoger. Vid behov stöd av RC	Löpande	Språk- och kulturväskor samt utbildningsmaterial på intranätet.
4. Rutin finns för mottagande och bemötande av frågor och ärenden på förvaltningspråk.	Kommunstrateg		Rutin finns för Barn- och utbildningsförvaltningen
5. Rutin finns för att samordna och uppdatera information om rättigheter, service och aktiviteter via olika kanaler.	Kommunikatörer RC och Kommunstrateg		Rutin finns
6. Varje förskola och skola arbetar med aktiviteter och synliggörandet av nationella minoriteter på enheten.	Verksamhetschefer Rektorer Vid behov stöd av RC	Löpande	Digitalt stöd- och inspirationsmaterial finns på bl a Intranätet.
7. Arbetet med nationella minoriteter ingår i BUF:s enheters systematiska kvalitetsarbete.	Verksamhetschefer Utvecklingsledare Rektorer	Juni 2024	
8. Samråd med barn och unga hålls regelbundet.	Samordnare RC Kommunstrateg Rektorer	Löpande	
9. Regelbundna möten hålls mellan BUF och kommunstrateg av förvaltningsområdet för samordning av insatser.	Samordnare RC Kommunstrateg	Löpande	

10. De romska och judiska frågorna tar likvärdig plats som de andra minoriteterna i Barn- och utbildningsförvaltningens stödinsatser, material, aktiviteter samt i kompetensutveckling och planering.	Verksamheterna Stöd av RC	Pågår	
11. Samråd med judiska och romska minoriteterna hålls lika regelbundet som med de övriga nationella minoriteterna.	Samordnare RC	Återkommande	

### Handlingsplan 2

#### STRATEGISK REKRYTERING

*Grunden vid läraranställningar är ämnesbehörighet via lärarlegitimation. Alla verksamheter ska strategiskt söka efter och främja anställning av personal kunniga i nationella minoritetsspråk i allmänhet och förvaltningspråk i synnerhet inom alla funktioner.*

Insatser	Ansvar	Klart	Notering
1. Definition och information om strategisk rekrytering finns och ingår i utbildning som all personal får inom BUF (se handlingsplan 1 insats 1.).	HR BUF	Dec. 2023	
2. Alla rekryteringsannonser innehåller information om förvaltningsområdet och om att språkkunskaper är meriterande.	HR BUF Alla chefer	Dec. 2023	
3. HR stödjer rekrytering av personal som talar finska, meänkieli och samiska.	HR BUF Alla chefer		
4. Rutin finns gällande vikarier på nationella minoritetsspråk	HR BUF Alla chefer	Juni 2024	

**Handlingsplan 3**

**SPRÅKNODER I FÖRTVALTNINGSSPRÅK**

*Omfattar de förskole- och skolenheter som ingår i språknoderna i de tre förvaltningsspråken.*

Insatser	Ansvar	Klart	Notering
1. Väsentligt tvåspråkig förskoleverksamhet i alla tre förvaltningsspråk vidareutvecklas och utökas i enlighet med visionen.	Verksamhetschef förskola Rektor	Löpande	
2. Språknod förvaltningsspråk grundskola startat hösten 2022.	Verksamhetschef grund Områdeschefer grund Rektor Vid behov stöd av RC	HT 2022 förskoleklass HT 2023 åk 1-3 HT 2024 åk 4-6 HT 2025 åk 7-9	Öppen!
3. Stödmaterial för verksamheten språknod har tagits fram och används av verksamheten.	Rektorer tillsammans med sina pedagoger. Vid behov stöd av RC	Löpande	
4. Utbildning för personal i språknoderna anordnas regelbundet.	Berörda rektorer Samverkan RC och Kommunstrateg	Löpande	
5. Förstärkt språkstöd minst tre tillfällen per vecka anordnas i alla förvaltningsspråk i förskoleklass i språknod.	Rektor RC	Pågår	
6. Språkduschmodell i språknoden åk 1-9. Innehåller en traditionell modersmålslektion och två språkduschinriktade lektioner per vecka.	Verksamhetschef Områdeschef Rektorer Samverkan RC		
7. Språknoden årskurs 1-9 strävar efter att utveckla verksamheten mot en tvåspråkig undervisning i förvaltningsspråken förutsatt att det finns ett rimligt elevunderlag och behöriga lärare.	Verksamhetschef Områdeschef Rektorer Samverkan RC		
8. Språknodernas kvalitet och organisation följs upp löpande i samråd med NM.	Samordnare RC	Löpande	
9. Språknodens kvalitet följs i aktuella enheters systematiska kvalitetsarbete	Områdeschef Verksamhetsutvecklare Rektorer	Löpande	

#### Handlingsplan 4

#### **SPRÅK OCH KULTUR I FÖRSKOLA, FÖRSKOLEKLASS och GRUNDSKOLA**

*Omfattar samtliga enheter förskola, förskoleklass och grundskola att arbeta med alla barn och elever inom samtliga nationella minoritetsspråk. Syftet är att höja den generella kvaliteten på arbetet med språk- och kulturutveckling.*

Insatser	Ansvar	Klart	Notering
1. Rutin finns för regelbunden språkinventering hos barn för planering av språk-, kultur- och identitetsutvecklande verksamhet.	Rektorer Samverkan RC	Löpande	Språkinventeringsmall på intranätet.
2. Personal vid alla enheter får handledning och stöd i löpande fortbildning om språk- kultur- och identitetsutvecklande pedagogik.	Rektorer Samverkan RC	Löpande	
3. Alla enheter där det finns barn inom NM får modersmålsstöd en timme per enhet per vecka av modersmålsstödjare om det inte finns ordinarie personal som kan och vill använda NM-språket i verksamheten.	RC Rektorer	Löpande	Rutin finns för tilldelning efter anmälan av behov.
4. Pedagogiskt stödmaterial tillhandahålls och utvecklas löpande till alla enheter för stöd i arbetet med barnen och elever.	RC	Löpande	
5. Nätverk för pedagoger som kan och vill använda sitt nationella minoritetsspråk i verksamheten.	RC		
6. Sträva mot att återkommande erbjuda maträtter inom NM-kulturer i förskola och grundskola	RC	Löpande	
7. Kulturskolans verksamhet synliggör NM-kulturer i grundskolan.	RC	Återkommande	





## Huvudmannens plan mot kränkande behandling och diskriminering i Luleå gymnasieskola för läsåret 2024/2025

Ärendenr 2024/226-1.2.1.2

### Arbetsmarknads- och utbildningsförvaltningens förslag till beslut

Arbetsmarknads- och gymnasienämnden beslutar att anta Luleå gymnasieskolas huvudmannaplan mot kränkande behandling och diskriminering 2024-2025.

### Sammanfattning av ärendet

Luleå gymnasieskolas huvudmannaplan mot kränkande behandling och diskriminering 2024-2025 beskriver rutiner för hantering av kränkande behandling och diskriminering, vad man vet om förekomsten av kränkande behandling och diskriminering, en redogörelse av hur förra årets åtgärder genomförts på huvudmannanivå samt en planering för det kommande årets åtgärder på huvudmannanivå.

Denna plan motsvarar kraven som ställs i Skollagen 6 kap. 8§. Där framgår det att huvudmannen för utbildningen ska se till att det varje år upprättas en plan med en översikt över de åtgärder som behövs för att förebygga och förhindra kränkande behandling av barn och elever. Planen ska innehålla en redogörelse för vilka av dessa åtgärder som avses att påbörjas eller genomföras under det kommande året. En redogörelse för hur de planerade åtgärderna har genomförts ska tas in i efterföljande års plan.

### Dialog

Planen har tagits fram i dialog med gymnasiets ledningsgrupp.

### Beslutsunderlag

- Luleå gymnasieskolas huvudmannaplan mot kränkande behandling och diskriminering 2024-2025

Anette Lindero

Verksamhetscontroller

### Beslutet skickas till

Skolchef samt utvecklingsledare för gymnasiet



LULEÅ KOMMUN

**Luleå gymnasieskolas plan mot kränkande behandling  
och diskriminering 2024-2025**

Försättsblad beställs hos kommunikationskontoret och infogas av nämndsekreterare efter att dokumentet har fastställts i nämnd eller annan beslutsinstans (se Riktlinjer för styrdokument på [lulea.se](http://lulea.se)).



---

<b>Dokumenttyp</b>	<b>Ärendenr</b>	<b>Fastställd</b>	<b>Giltighetstid</b>
Plan	2024/226	2024-12-17	1 år
<b>Dokumentansvarig</b>	<b>Senast reviderad</b>	<b>Beslutsinstans</b>	<b>Dokument gäller för</b>
Verksamhetscontroller	2024-10-09	AGN	Luleå Gymnasieskola



## Innehåll

Luleå gymnasieskolas huvudmannaplan mot kränkande behandling och diskriminering 2024-2025	0
Om denna plan	3
Definitioner	3
Rutin för akuta situationer- anmälan, utredning och åtgärd	4
Förekomst av kränkningar, trakasserier och diskriminering	5
Anmälda händelser i Stella under läsåret 2023/2024	5
Antal anmälda händelser i Stella	5
Mönster i anmälda händelser	6
Resultat från Skolinspektionens skolenkät	9
Könsuppdelat resultat	10
Elevers upplevelser kontra undervisande lärares upplevelser	11
Hur ser mönstret ut över tid?	12
Uppföljning av föregående plan	14
Åtgärder som planerades för läsåret 2023-2024	14
Huvudmannens åtgärder för läsåret 2024/2025	15
Planens revidering; tidplan och ansvarig	16



## Om denna plan

Detta är en plan för de aktiva åtgärderna som huvudmannen för gymnasieskolan i Luleå kommun, Arbetsmarknads- och gymnasienämnden, planerar under läsåret 2024-2025 för att motverka kränkningar och diskriminering. Nämnden vill se en nolltolerans mot kränkande behandling och diskriminering. Planens omfattning bygger på 6 kapitlet 6-8 samt 10 § i Skollagen.

Planen omfattar:

- beskrivning av rutin för akuta situationer- anmälan, utredning och åtgärd
- en nulägesbeskrivning av det vi vet om förekomsten av kränkningar, trakasserier och diskriminering händelser under läsåret 2023/2024
- en sammanfattande beskrivning av verksamheternas arbete med aktiva åtgärder
- en redogörelse för hur huvudmannen genomfört de åtgärder som planerades i föregående års plan
- åtgärder för läsåret 2024-2025

## Definitioner

**Kränkning** är ett uppträdande som kränker ett barns eller en elevs värdighet, utan att det är diskriminering enligt diskrimineringslagen. Kränkande behandling är ett beteende som är oönskat av den som blir utsatt.

**Diskriminering** innebär att någon missgynnas eller kränks. Missgynnandet eller kränkningen ska ha sin grund i någon av de sju diskrimineringsgrunderna kön, könsöverskridande identitet eller uttryck, etnisk tillhörighet, religion eller annan trosuppfattning, funktionsnedsättning, sexuell läggning eller ålder.

**Trakasserier:** ett uppträdande som kränker någons värdighet och som har samband med någon av diskrimineringsgrunderna kön, könsöverskridande identitet eller uttryck, etnisk tillhörighet, religion eller annan trosuppfattning, funktionsnedsättning, sexuell läggning eller ålder,

**Sexuella trakasserier:** ett uppträdande av sexuell natur som kränker någons värdighet



## Rutin för akuta situationer- anmälan, utredning och åtgärd

Arbetet ska påbörjas genast när det kommit signaler om att ett barn eller en elev känner sig diskriminerad, trakasserad eller kränkt.

1. **Uppmärksamma och anmäla händelse:** Det är viktigt med snabb hantering av signaler. När en personal/medarbetare får kännedom om en kränkning och har hanterat situationen på plats så gör hen en anmälan om händelsen i systemet för ändamålet. Personalen ska inte göra någon värdering av hur allvarlig en händelse är innan hen gör anmälan. När en anmälan är gjord skapar systemet ett meddelande om att en anmälan är gjord till rektor och huvudman (skolchef samt ordförande i nämnden).
2. **Utreda anmälan om kränkning:** Meddelandet om en anmäld kränkning är en signal om att det är dags att starta en utredning av den enskilda händelsen och ta fram en handlingsplan i syfte att förebygga att det händer igen. I Luleå kommun har huvudmannen delegerat utredning och att vidta åtgärder till rektorer. Rektor tar i utredningen ställning till om det har skett kränkande behandling i skollagens mening eller inte.
3. **Åtgärda och efterkontrollera:** På delegation av huvudmannen vidtar rektor nödvändiga åtgärder för händelsen. Rektor efterkontrollerar också åtgärderna efter den enskilda händelsen för att se om den hade effekt för det enskilda barnet.
4. **Agerande på delegation** återrapporteras enligt de gällande rutiner i delegationsordningen.



## Förekomst av kränkningar, trakasserier och diskriminering

Att synliggöra förekomst av kränkningar, trakasserier och diskriminering kan göras på flera olika sätt. Ett sätt är att använda statistisk information kring förekomsten av kränkningar och diskriminering i Luleå kommuns skolor. Den information som finns tillgänglig för gymnasieskolan varierar från år till år. Vartannat år görs Skolinspektionens skolenkät, och vart fjärde år görs den så kallade LUPP-undersökningen<sup>1</sup>. Båda dessa ger en bild av hur eleverna i åk 2 själva upplever förekomsten av kränkningar och diskriminering i sin skolmiljö. De kränkningar och diskrimineringsfall som anmäls i systemet Stella av skolans personal kan hämtas när som helst. 2024 finns statistik från Skolinspektionens enkät samt statistik från systemet Stella.

### Anmälda händelser i Stella under läsåret 2023/2024

När en medarbetare får kännedom om en kränkning och har hanterat situationen på plats, ska hen, som ovan nämnts, göra en anmälan om händelsen i avsett system. Under läsåret har systemet Stella använts. Personalen ska inte göra någon värdering av hur allvarlig en händelse är innan hen gör anmälan.

Det är, precis som tidigare år, fortsatt olika i hur hög grad rektorerna anmäler kränkningar i systemet, vilket gör att statistik från systemet ska tolkas med försiktighet. Anledningen till att alla händelser inte hamnar i systemet är många: allt från att elever inte berättar för någon vuxen till att rapporteringen faller mellan stolarna då dokumentationen oftast inte kan utföras i stunden. Kritiken mot systemet Stella, som handlar om att systemet inte underlättar arbetet för personalen<sup>2</sup>, kvarstår likt föregående år. Ett arbete för att byta system pågår.

Om händelser anmäls i det system som är avsett så får huvudmannen i form av skolchef, arbetsmarknads- och utbildningsdirektör samt nämndsordförande information. En konsekvens av att it-systemet inte används fullt ut är att rapporteringen från rektor till huvudmannen inte sker som lagstadgat. Det försvårar också analysmöjligheterna på huvudmannanivån. Arbetsmarknad- och gymnasienämnden ska få en redogörelse och analys av antalet anmälda händelser årligen. Senaste redovisningen gjordes i nämnden under hösten 2023 i samband med beslut om huvudmannens plan mot kränkningar. Sammanställning samt analys av statistiken för läsåret 2023/2024, finns nedan.

### *Antal anmälda händelser i Stella*

Lsåret 2023/2024 anmälde gymnasieskolan 30 ärenden i systemet. Under de tre föregående läsåren har antalet händelser varierat mellan 27 och 31 stycken. Gymnasiet har ca 2250 elever inskrivna. Trenden i gymnasiet är alltså ett lågt antal anmälda kränkningar i systemet i förhållande till antal elever. Den troliga förklaringen är den starka kritik som framförts mot systemets funktionalitet, och som är anledning till att systemet nu byts ut.

0

<sup>1</sup> LUPP är en förkortning för "Lokal uppföljning av ungdomspolitiken"

<sup>2</sup> För mer information om kritik mot systemet Stella, se huvudmannens plan mot kränkande behandling och diskriminering 2023/2024.



### Mönster i anmälda händelser

I ungefär två tredjedelar (19 av 30 fall) av de anmälda händelserna i gymnasieskolan har vuxna varit närvarande. Fler händelser som rör flickor än pojkar anmäls (20 ärenden rör flickor, 10 rör pojkar). De flesta händelserna rör psykosociala trakasserier, som utfrysning och ryktesspridning.

Diagram - Antal händelser

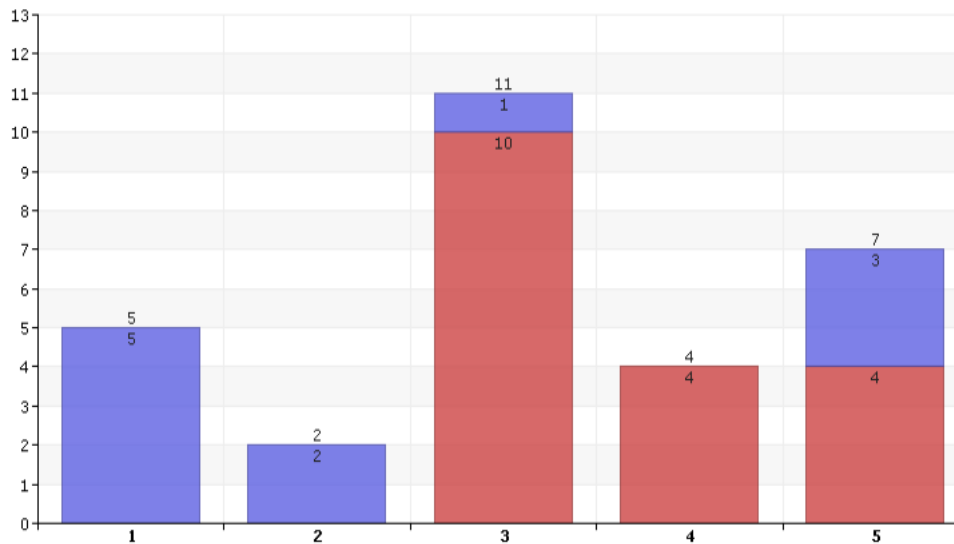


Diagram - Stapelförklaring

- |                                     |  |                                    |
|-------------------------------------|--|------------------------------------|
| 1 Fysiskt våld, ex knuffar och slag | 3 Psykosocialt, ex ryktesspridning, utfrysning | 5 Verbala trakasserier, ex könsord |
| 2 Hot                               | 4 Textbaserat, ex klotter, lappar              |                                    |

Diagram - Färgförklaring

- |     |        |
|-----|--------|
| Man | Kvinna |
|-----|--------|

Figur 1. Huvudsaklig skadeart, uppdelad på kön hos utsatt elev, läsåret 2023-2024



## Stella fördjupad statistik - Händelsemånad

Diagram - Antal händelser

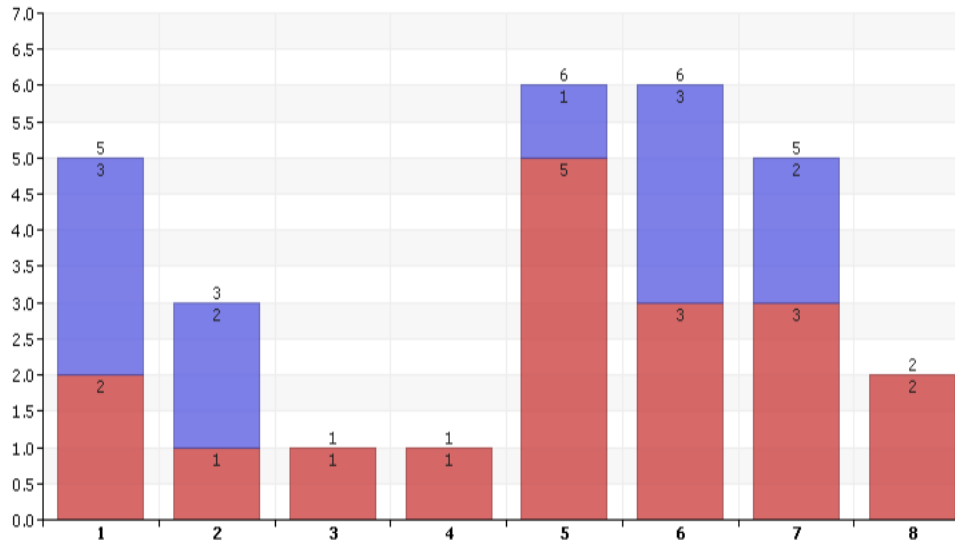


Diagram - Stapelförklaring

1 02 februari	4 08 augusti	7 11 november
2 03 mars	5 09 september	8 12 december
3 04 april	6 10 oktober	

Diagram - Färgförklaring

Man Kvinna

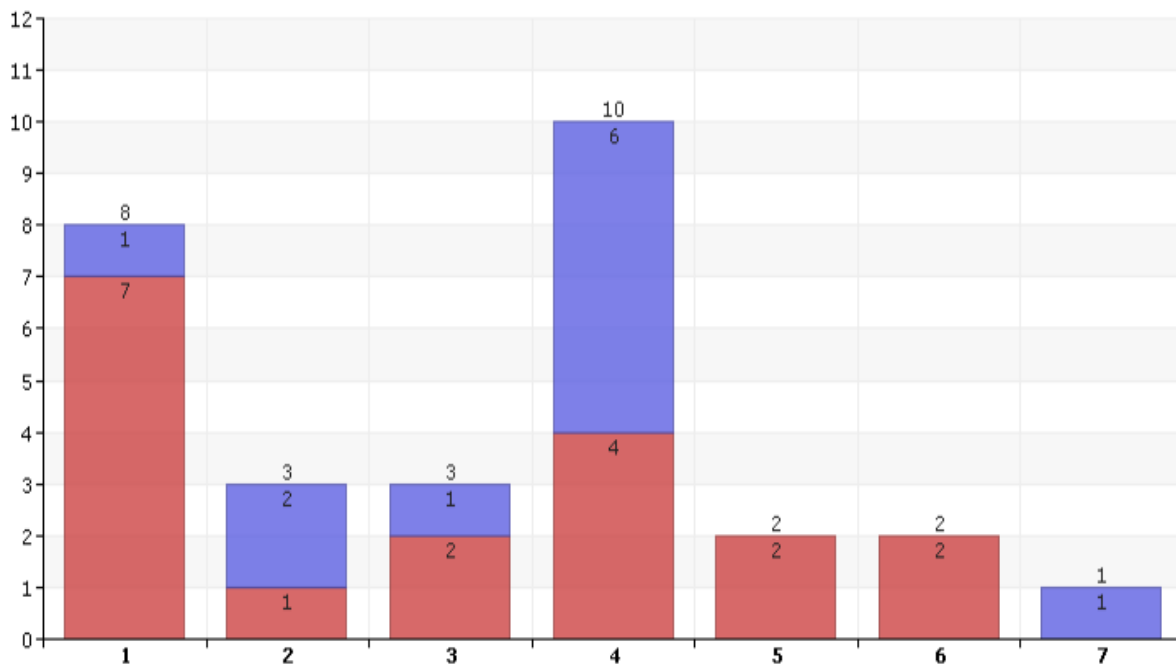
Figur 2. Händelser fördelat över anmälningmånad samt uppdelat på kön, läsåret 2023-2024

Liksom tidigare år anmäls många händelser i samband med terminsstarterna på hösten och våren. Nytt för året är även fler ärenden sent på hösten.





## Diagram - Antal händelser



## Diagram - Stapelförklaring

1 Digitala medier	4 Lektion	7 Till och från skolan
2 Fri lek/Rast/Lektionsfri tid - Inne	5 Matsituation	
3 Hall/korridor/uppehållsrum	6 Prao/apl/lärling	

## Diagram - Färgförklaring

<span style="color: blue;">■</span> Man	<span style="color: red;">■</span> Kvinna
---	---

Figur 3. Händelsuppdelat på händelseplats, samt uppdelat på kön, läsåret 2023-2024

10 av 30 händelser har skett på lektionstid, 8 av 30 har samband med digitala medier.



## Resultat från Skolinspektionens skolenkät

Skolenkäten är en del av Skolinspektionens arbete med att granska landets skolor. Enkäten används för att samla in synpunkter från elever, föräldrar och den pedagogiska personalen och är ett av flera underlag inför bedömningen av skolan.

De som fått svara på Skolenkäten är elever i år 2 på gymnasiet samt den pedagogiska personalen. Skolenkäten genomförs sedan 2021 en gång per år. Varje enkätomgång omfattar hälften av landets skolor. Alla skolor i landet deltar i enkäten under en rullande tvåårsperiod. Luleå gymnasieskola deltog vårterminen 2024, och senast innan dess deltog man 2022. Svarsfrekvensen bland eleverna var 79%. Totalt innebär det att 601 gymnasieelever av totalt 760 har besvarat enkäten. Bland lärare var svarsfrekvensen 76%, vilket motsvarar 153 av de 202 lärare som enkäten gick ut till.

Enkäten innehåller en stor mängd frågor och resultaten kan läsas i sin helhet på Skolinspektionens hemsida. Nedan följer resultatet av ett urval av frågor, riktade till eleverna, som har bäring på kränkningar, trakasserier och diskriminering. Resultaten nedan gäller Luleå kommuns skolor (där kommunen är huvudman).

9. Trygghet		Index 8,3 (Samtliga år 2: 8,4)						
	Medelvärde	Aldrig Andel	Sällan Andel	Ibland Andel	Ofta Andel	Alltid Andel	Vet inte Andel	Samtliga Medelvärde
Känner du dig rädd för andra elever i skolan?	8,8	69%	19%	7%	2%	1%	1%	8,9
Känner du dig rädd för någon lärare eller annan vuxen i skolan?	9,0	73%	16%	6%	1%	1%	2%	9,1

	Medelvärde	Helt och hålllet Andel	Till stor del Andel	Till viss del Andel	Inte alls Andel	Vet inte Andel	Samtliga Medelvärde
Känner du att du kan vara dig själv i skolan?	7,3	39%	42%	15%	2%	2%	7,5
Känner du dig trygg i skolan?	7,9	47%	41%	10%	1%	1%	8,0



## 10. Förhindra kränkningar

Index 5,4 (Samtliga år 2: 6,2)

	Medelvärde	Helt och hållet	Till stor del	Till viss del	Inte alls	Vet inte	Samtliga Medelvärde	
		Andel	Andel	Andel	Andel	Andel		
Litar du på att de vuxna i skolan gör tillräckligt om någon elev blir illa behandlad?	6,4	22%	45%	20%	5%	7%	6,9	
	Medelvärde	Alltid	Ofta	Ibland	Sällan	Aldrig	Vet inte	Samtliga Medelvärde
		Andel	Andel	Andel	Andel	Andel	Andel	
Tycker du att de vuxna i skolan har koll på vad som händer på rasterna?	4,5	6%	19%	27%	26%	12%	9%	5,6

Av resultaten ovan kan konstateras att majoriteten av eleverna i Luleå kommuns skolor känner sig trygga. Det totala indexet rörande frågorna om trygghet är 8,3, vilket är strax under indexet för alla skolor i landet som svarat, vilket ligger på 8,4. När det gäller förhindra kränkningar är dock Luleå gymnasieskolas index 5,4, jämfört med helhetens 6,2.

*Könsuppdelat resultat*

	Luleå kommun gymnasiet år 2		Samtliga medverkande skolenheter gymnasiet år 2	
	Flickor	Pojkar	Flickor	Pojkar
1. Information om utbildningen	5,2	5,6	5,4	6,1
2. Stimulans	5,6	5,9	5,9	6,3
3. Stöd	6,5	6,7	6,5	6,9
4. Kritiskt tänkande	5,8	5,8	6,1	6,2
5. Bemötande - lärare	7,3	7,3	7,6	7,7
6. Bemötande - elever	6,9	7,3	7,2	7,6
7. Inflytande	4,7	4,8	5,3	5,6
8. Studiero	5,9	6,1	6,3	6,5
9. Trygghet	8,0	8,8	8,1	8,7
10. Förhindra kränkningar	5,2	5,9	5,9	6,5
11. Elevhälsa	6,1	6,5	6,4	7,0

Flickor i Luleås gymnasieskola skattar lägre än pojkar inom 8 av 10 frågeområden i Skolenkäten, så även i frågor om trygghet och om skolans förmåga att förhindra kränkningar.

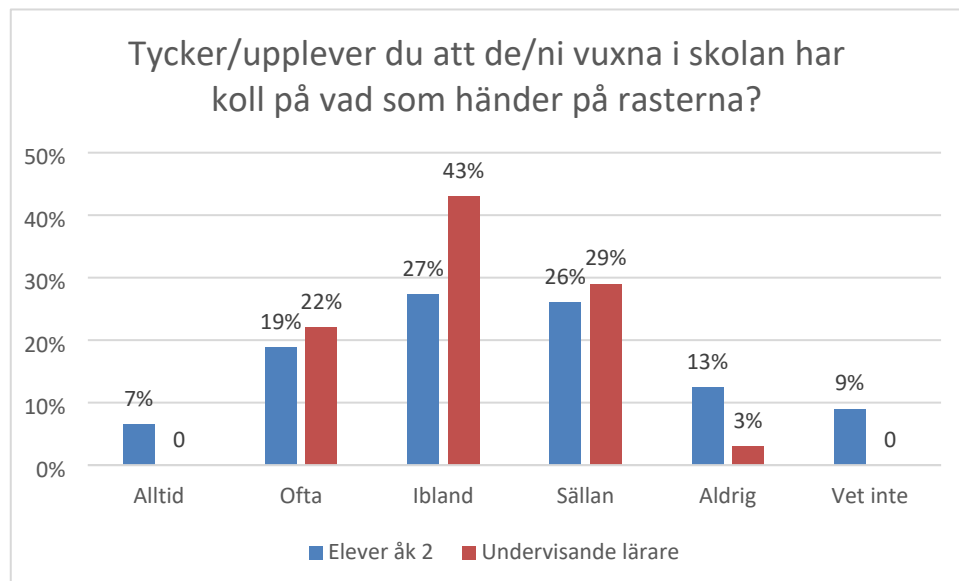


Resultatet för samtliga medverkande skolenheter visar att flickor skattar lägre inom alla frågeområden i landet.

### Elevers upplevelser kontra undervisande lärares upplevelser

11. Förhindra kränkningar		Index 6,0 (Samtliga gymnasium: 6,9)						
	Medelvärde	Alltid Andel	Ofta Andel	Ibland Andel	Sällan Andel	Aldrig Andel	Vet inte Andel	Samtliga Medelvärde
Upplever du att ni vuxna i skolan har koll på vad som händer på rasterna?	4,7	*	22%	43%	29%	3%	*	6,0
	Medelvärde	Helt och hållet Andel	Till stor del Andel	Till viss del Andel	Inte alls Andel	Vet inte Andel	Samtliga Medelvärde	
Upplever du att ni vuxna i skolan gör tillräckligt om en elev blir illa behandlad?	7,4	34%	49%	12%	*	*	7,8	

Tabellen visar undervisande lärares svar på skolenkätens frågor om att förhindra kränkningar.

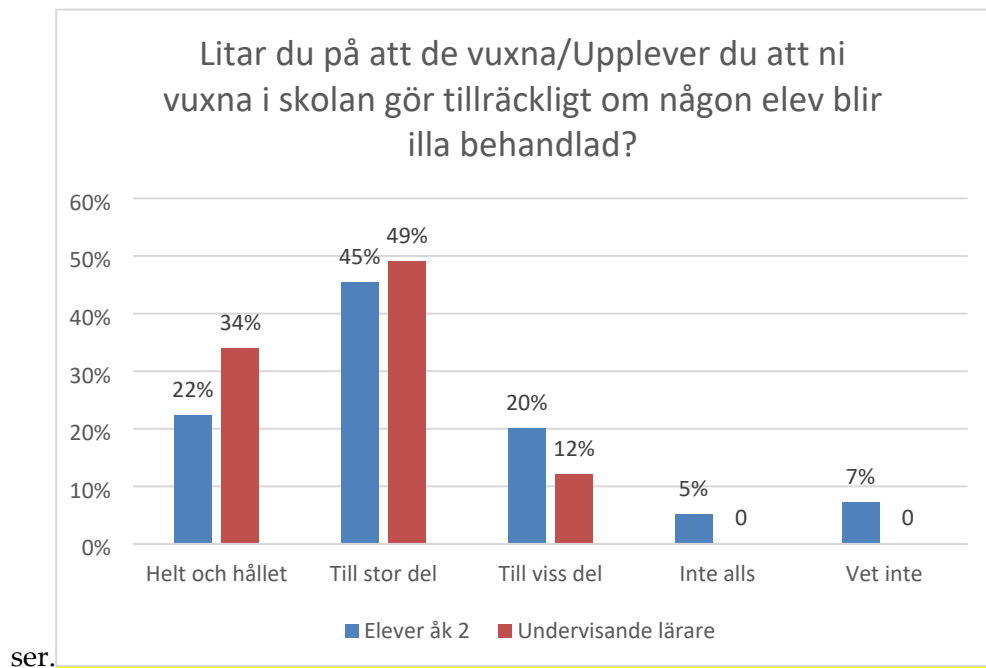


Diagrammet visar elevers samt undervisande lärares uppfattningar av om vuxna på skolan har koll på vad som händer på rasterna.

39% av eleverna svarar att de vuxna i skolan sällan eller aldrig har koll på vad som händer på rasterna. När undervisande lärare svarar på motsvarande fråga svarar 32% att vuxna på skolan sällan eller aldrig har koll på vad som händer på rasterna, medan en större andel av lärare än elever upplever att de ibland eller ofta har koll på vad som händer på rasterna.

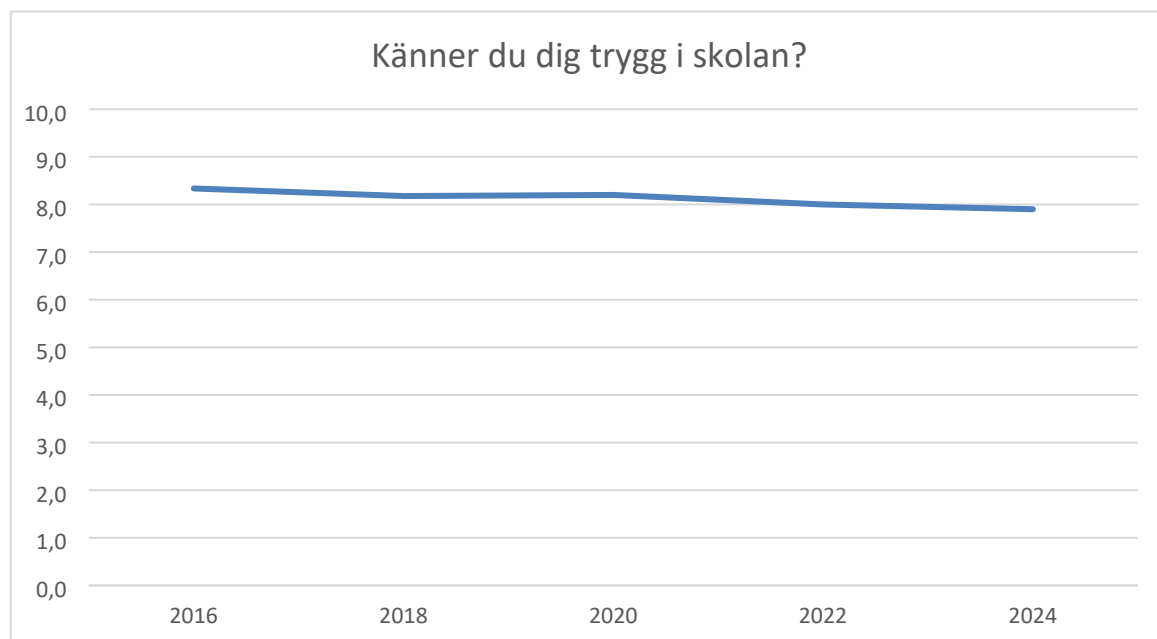


En något större andel lärare anser att de vuxna i skolan gör tillräckligt om någon elev blir illa behandlad än vad eleverna anser.



**Hur ser mönstret ut över tid?**

Flera av frågorna i Skolinspektionens enkät har ändrats från år till år. Resultatet av dessa frågor går inte att rakt av jämföra över tid. Frågan om upplevd trygghet i skolan har dock sett likadan ut över tid. I nedanstående diagram ses utveckling över tid kring elevernas upplevda trygghet i gymnasieskolan i Luleå kommun. Medelvärde är svagt nedåtgående i de fem mätpunkter som finns tillgängliga i statistiken (2016-2024).





## Uppföljning av föregående plan

### Åtgärder som planerades för läsåret 2023-2024

- Utredda förutsättningarna för att byta ut systemet Stella till ett annat system som bättre stödjer skolornas behov.

När: Under 2024

Ansvarig: Förvaltningschef

Uppföljning: Förvaltningens ledningsgrupp har under våren 2024 fattat ett beslut om att byta från Stella till systemet Prorenata. Prorenata används redan i elevhälsoarbetet och upplevs som ett användarvänligt och ändamålsenligt system av verksamheten. Införandeprojektet av Prorenata har påbörjats och systemet beräknas vara i drift till ht 2025.

- Sammanställ existerande stödmaterial (forskning, kompetensutveckling) kring olika efterfrågade ämnen, och göra det lättillgängligt för de olika arbetslagen. Det kan som tex röra ämnen som:
  - Hur man hanterar så kallade "tysta trakasserier"
  - Sexualitet, samtycke och relationer (normer kring kön, sexualitet, identitet samt heder)
  - Olika funktionsnedsättnings konsekvenser för det sociala samspelet
  - Hur man får syn på normers yttringar och sina egna normramar

När: Under läsåret 2023-2024

Ansvarig: Utvecklingsledare, gymnasiet

Uppföljning: Åtgärden har omformulerats under året då man i samband med att kvalitetsrapporterna för gymnasieskolans enheter sammanställdes upptäckte ett stort behov av att skapa en mer främjande och förebyggande elevhälsa. Samtliga skolenheter lyfte att samarbetet mellan elevhälsans personal och den pedagogiska personalen behöver stärkas. Rektorer och biträdande rektorer har uttryckt att behovet av att göra en utvecklingsinsats kring elevhälsan kommer att göra större skillnad för tryggheten och studieron än tillgång till ovan nämnda stödmaterial. Arbetet med detta påbörjades därför under senhösten 2023 och dialoger har förts mellan rektorer, biträdande rektorer och elevhälsopersonal. Ett önskat läge har tagits fram, nya arbetssätt har formulerats och omorganisation för att nå det önskade läget har påbörjats. Som en del av detta arbete har gymnasiet även arbetat med att utreda hur elevhälsan kan stärkas, dvs det uppdrag som gymnasiet fått av Arbetsmarknads- och gymnasienämndens ordförande. Här har även pedagoger involverats i samtalen. Ar-



betet redovisades i Arbetsmarknads- och gymnasienämnden i juni.

## Huvudmannens åtgärder för läsåret 2024/2025

- Det nya systemet Prorenata för anmälningar av kränkningar etc införs från höstterminen 2025, med medföljande implementeringsinsatser i form av skapande av mallar för ändamålet och utbildningsinsatser för berörda medarbetare.

*När:* Hösten 2025

*Ansvarig:* Skolchef för gymnasieskolan

- Bygga gemensamma förhållningssätt mellan all personal i gymnasiebyn där det blir tydligt hur vi arbetar tillsammans för att nå målet om en gymnasieby med nolltolerans mot kränkningar och diskriminering. Detta görs genom att:
  - Ta fram ett APT-material som kan användas av alla rektorer och biträdande rektorer vid dialoger med personal. Materialet bearbetas i ledningsgruppen i första steget och utvecklas därefter under processens gång.
  - Ha regelbundna och återkommande samtal i alla organisatoriska nivåer (hela gymnasiebyn, kvartersnivå, enhetsnivå) om roller, ansvar och vad som behöver göras annorlunda för att nå målet om nolltolerans. Avsikten är att skapa ett ägandeskap för frågorna hos all personal. Detta görs genom en långsiktig process med hög delaktighet från all personal.
  - Arbetet stäms av regelbundet i gymnasiets ledningsgrupp

*När:* Under hela året 2025

*Ansvarig:* Gymnasieskolans ledningsgrupp

För båda punkterna ovan ska uppföljning göras i samband med uppdatering av ny huvudmannaplan mot kränkande behandling och diskriminering om inget annat anges.

## Planens revidering; tidplan och ansvarig

Huvudmannens plan mot diskriminering och kränkande behandling och rutin för anmälan, utredning och beslut vid kränkningar följs upp årligen och ny plan med åtgärder beslutas av Arbetsmarknads- och gymnasienämnden. Kontaktperson för planen är verksamhetscontroller vid kansliet. Förvaltningens kansli redovisar i samband med beslut om plan även antal anmälda kränkningar samt en analys av eventuella mönster.



## Utökning av inriktningar på Industritekniska programmet i Luleå Gymnasieskola

Ärendenr 2024/224-3.8.5.1

### Arbetsmarknads- och utbildningsförvaltningens förslag till beslut

Arbetsmarknads- och gymnasienämnden beslutar att från höstterminen 2025 även erbjuda inriktningarna Produkt- och maskinteknik och Svetsteknik på det Industritekniska programmet i Luleå Gymnasieskola.

### Sammanfattning av ärendet

I samband med den förra gymnasiereformen (GY11) sjönk antalet sökande till landets yrkesutbildningar, så också sökande till Industritekniska programmet (IN) vid Luleå Gymnasieskola. Som lägst hade programmet endast 6 sökande till 28 elevplatser. Programmet hade då två inriktningar – Svetsteknik och Produkt och maskinteknik.

För att klara att fortsätta driva utbildningen med kvalitet inom de ekonomiska ramarna, valde man då att i skapa en bred inriktning inom IN.

Utgångspunkten var den nationella inriktningen Svetsteknik. Kurserna inom programmet valdes i dialog med yrkeslärare och samverkansföretag, för att eleverna skulle få med sig så mycket som möjligt för att bli anställningsbara. Eleverna gavs möjlighet till specialisering under det arbetsplatsförlagda lärandet (APL).

Denna breda industritekniska inriktning har varit väldigt uppskattad av både elever, lärare och bransch. Antalet sökande till Industritekniska programmet har stadigt ökat och i dagsläget är fyller programmet sina platser. Idag studerar totalt 82 elever i de tre årskurserna.

Inför den kommande reformen, GY 25, har programmet ett bra utgångsläge. Elevunderlaget är stabilt och då finns det möjlighet att öka valmöjligheten och specialiseringen inom programmet och åter erbjuda två inriktningar. Från höstterminen 2025 föreslås en utökning med inriktning Produkt- och maskinteknik utöver Svetsteknik som erbjuds idag. Ämnena i inriktningarna samläses i stor utsträckning, vilket innebär att förändringen inte driver upp kostnaderna.

### Dialog

Rektor har fört dialog med sin personal, med samverkansföretagen och i facklig samverkan. Det finns en samsyn om förslaget.

Eva Lindbäck

Skolchef gymnasieskola





**Beslutet skickas till**

Rektor Industritekniska programmet

Skolchef gymnasiet



## Fastställande av bidrag till fristående gymnasieskola NTI-Gymnasiet 2025

Ärendenr 2024/280-2.4.3.3

### Arbetsmarknads- och utbildningsförvaltningens förslag till beslut

Arbetsmarknads- och gymnasienämnden beslutar om 2025 års bidrag till NTI-Gymnasiet i enlighet med bilaga.

### Sammanfattning av ärendet

Inför varje nytt budgetår ska kommunen fastställa bidrag per skolform. Bidraget ska baseras på kommunens självkostnad för motsvarande utbildning. Bidraget ska grunda sig på kommunens budget för det kommande budgetåret och beslutas före kalenderårets början (SFS 2010:2039 13 kap § 1).

Beslut rör fastställande av bidraget till fristående aktören NTI-Gymnasiet. Beslutet grundar sig på bestämmelser i Skollagen (2010:800) 16 kap §§ 53-55, samt Gymnasieförordningen (2010:2039) 13 kap § 3. Bidragets storlek per utbildningsprogram i gymnasieskolan är framräknat på årsbasis och per elev. Bidraget består av ett grundbelopp. Grundbeloppet ska bestämmas efter samma grunder som hemkommunen tillämpar vid fördelning av resurser till den egna gymnasieskolan (Skollagen 16 kap § 55).

Grundbeloppet ska avse ersättning för;  
(SFS 2010:2039, 13 kap § 3) samt Skollagen 16 kap §§ 53-55

- 1) Undervisning
- 2) Lärverktyg
- 3) Elevhälsa
- 4) Måltider
- 5) Lokaler
- 6) Administration påslag 3 % (Schablon)
- 7) Mervärdesskatt 6 % (Schablon)

Arbetsmarknads- och utbildningsförvaltningens har föreslagit arbetsmarknads- och gymnasienämnden besluta om 2025 års bidrag till NTI-Gymnasiet i enlighet med bilaga.

### Beskrivning av ärendet

Varje år bjuder förvaltningen in representanter från respektive fristående huvudman. På så vis får alla fristående huvudmän information om kommunens förändrade ekonomiska satsningar, samt hur bidraget är



framräknat i detalj. Fristående huvudmän ges även möjligheten att ställa frågor. Inbjudningen avslutas med att aktörer får attestera mottagandet av de nya bidragsbeloppen. I bilaga ges även information hur aktörer kan överklaga bidragsbeslutet till förvaltningsrätten. Underlag gällande bidrag kompletteras inför AGN:s hantering av ärendet.

### **Beslutsunderlag**

- Rutin för utbetalning till fristående verksamhet
- Specifikation bidragsbelopp NTI-Gymnasiet 2025 (presenteras på nämndens sammanträde)

Mattias Holmström

Ekonom/Controller

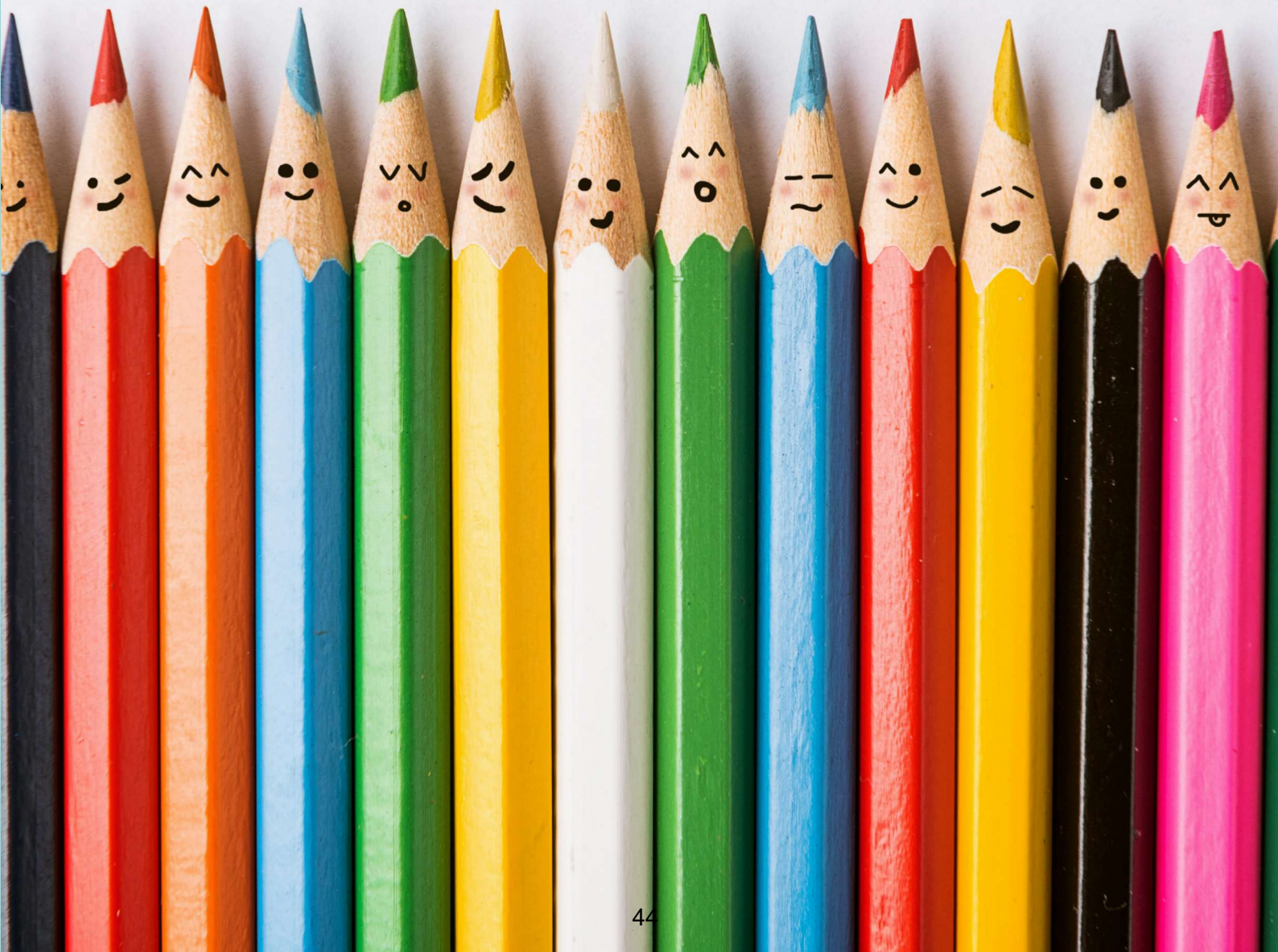
### **Beslutet skickas till**

Chef Ekonomi/HR-avdelningen

Skolchef Luleå gymnasieskola



# Utbetalning av bidrag till fristående verksamhet



<b>Dokumenttyp</b>	<b>Ärendenummer</b>	<b>Fastställt</b>	<b>Giltighetstid</b>
Rutiner	2022/438-3.8.9.5	2022-10-13	Tills vidare
<b>Dokumentansvarig</b>	<b>Tidigare reviderad</b>	<b>Beslutsinstans</b>	<b>Dokumentet gäller för</b>
Chef HR/Ekonomi, Barn- och utbildningsförvaltningen		Förvaltningschef	Barn- och utbildningsförvaltningen

## **Inledning**

Rutinerna beskriver de villkor som gäller för utbetalning av bidrag till fristående skola, som bedrivs av enskild huvudman i Luleå kommun. Då rutinerna generellt gäller samtliga skolformer samt pedagogisk omsorg, används begreppet skola i en vidare betydelse. I de fall grundskola benämns inkluderas även förskoleklass (åk 0) i definitionen.

## **Rätt till bidrag**

I skollagen (2010:800) framgår det vilka barn och elever som har rätt till plats inom respektive skolform. En fristående skola behöver inte ta emot ett barn eller en elev som inte hemkommunen betalar ersättning för.

En huvudman för fristående pedagogisk omsorg får bidrag även för egna barn, det vill säga barn vars vårdnadshavare arbetar i verksamheten. Bidrag får dock inte lämnas för fler egna barn än det antal andra barn som har tagits emot.

Kommunen betalar bidrag för antagna elever på yrkesprogram respektive högskoleförberedande program vid gymnasieskolan. För elever vid Introduktionsprogrammet betalar kommunen bidrag endast för programriktat val där det funnits sökbara platser.

## **Bidrag fristående skola**

Av skollagen (SL kap. 8, 9, 10, 14, 16, 25) framgår det att hemkommunen ska lämna bidrag till fristående skola för varje placerat barn och elev. Bidraget består av ett så kallat grundbelopp och i vissa fall ett tilläggsbelopp. I Luleå kommun tillämpas även socioekonomisk fördelning i förskola och grundskola.

Vid beräkning av grundbelopp används likabehandlingsprincipen, alltså bidraget bestäms på samma grunder som kommunen tillämpar för den egna verksamheten, vilket mer konkret innebär att kommunens egna budgeterade självkostnader per barn och elev beräknas.

Förskolans grundbelopp består av ersättning för omsorg, pedagogiskt material och utrustning, måltider, administration, mervärdesskatt och lokaler (SL 8 kap. 22 §). Motsvarande grundbelopp för grundskola, fritidshem och gymnasieskola består av ersättning för undervisning, lärverktyg, elevhälsa, måltider, administration, mervärdesskatt och lokaler (SL 10 kap. 38 §, 14 kap. 16 § samt 16 kap. 53 §). För pedagogisk omsorg består ersättningen av pedagogiskt material, måltider, administration, mervärdesskatt och lokalkostnader (SL 25 kap. 12 §).

Syftet med en socioekonomisk fördelning är främst att stärka det kompensatoriska uppdraget i skolan genom att rikta delar av resurserna utifrån vissa variabler som forskningen påvisat har betydelse för barns och elevers möjlighet till likvärdig skolgång. Variabler som används är exempelvis elevers föräldrars utbildningsnivå samt utländsk bakgrund kortare tid i Sverige än fem år. Förskolan inkluderar även ett så kallat HD-index för utländsk härkomst för att urskilja barn från utvecklade

respektive utvecklade länder, även familjer med försörjningsstöd inkluderas på förskolan. För att minska ojämnheten för skolans socioekonomiska tilldelning mellan åren används ett två-årigt medelvärde.

Alla skolor, fristående som kommunala, kan söka tilläggsbelopp för barn och elever med omfattande behov (SL kap. 8, 9, 10, 14, 16, 25). Tilläggsbeloppet avser endast ersättning för assistenthjälp, lokalanpassning eller annan extraordinär stödåtgärd som inte har anknytning till undervisningen. På [www.lulea.se](http://www.lulea.se) finns mer information om tilläggsbeloppet samt hur en ansökan går till.

## Budgetprocess

Innan en kommun eller förvaltning har en färdig budget sker en planering med olika beredningar, både politiska och tjänstemannamässiga. Normalt finns ett färdigt budgetförslag i april månad som sedan går vidare till förvaltningar för konsekvensanalys. Efter ytterligare beredning inklusive eventuella ändringar tas en slutlig kommunövergripande budget i november. Parallellt med kommunens överliggande budgetprocess bereds även nämndens egen budget som sedan går upp för beslut normalt i december. Först när barn- och utbildningsnämndens egen budget är beslutad kan ett fullständigt grundbelopp beräknas fram för varje skolform. Förvaltningen strävar samtidigt efter att tidigarelägga budgetprocessen i den utsträckning som det är möjligt.

Under december månad bjuder förvaltningen in representanter från fristående skolor. Syftet är att öka transparensen och delaktigheten genom att presentera budgetförändringar samt hur grundbeloppet beräknats fram. Möjlighet ges även att ställa frågor.

## Utbetalning

Varje fristående skola ansvarar för att rapportera in alla barn och elever som börjar eller slutar i verksamheten. Det är endast barn och elever folkbokförda i Luleå kommun som ska rapporteras. Det är skolans ansvar att tillse att förvaltningen har rätt inrapporterade barn- och elevunderlag. Rapporteringen sker genom e-tjänst via kommunens webbplats. Endast barn och elever som blivit rapporterade två arbetsdagar före avstämningsdatum (se tabell nedan) kan utgöra underlag för utbetalning av innevarande månad.

Utbetalning sker med 1/12-del av grundbelopp per avstämt barn och elev, vanligtvis med avstämningsdatum den 17 varje månad, gymnasieskolan stämmer av per den 16 varje månad.

Avstämningsdatum	Jan	Feb	Mar	Apr	Maj	Jun	Jul	Aug	Sep	Okt	Nov	Dec
Fsk	17	17	17	17	17	17-maj	17-maj	17-maj	17	17	17	17
Åk 0	17	17	17	17	17	17-maj	Skolstart aug	Skolstart aug	17	17	17	17
ÅK 1-3	17	17	17	17	17	17-maj	Skolstart aug	Skolstart aug	17	17	17	17
ÅK 4-6	17	17	17	17	17	17-maj	Skolstart aug	Skolstart aug	17	17	17	17
ÅK 7-9	17	17	17	17	17	17-maj	Skolstart aug	Skolstart aug	17	17	17	17
Fritids	17	17	17	17	17	17-maj	17-maj	17-maj	17	17	17	17
Ped. omsorg	17	17	17	17	17	17-maj	17-maj	17-maj	17	17	17	17
Gym	16	16	16	16	16	16-maj	Skolstart aug	Skolstart aug	16	16	16	16

Skolans socioekonomiska tilldelning samt beslutat tilläggsbelopp betalas vanligtvis ut tillsammans med grundbelopp i 1/12-delar. Banktransaktioner sker normalt två vardagar efter att beräkningen genomförts.

### **Förändringar av bidrag**

Förvaltningen kan göra vissa förändringar av bidraget under innevarande räkenskapsår om det är så att likabehandlingsprincipen beaktas (skolförordningen 14 kap. 2 § respektive gymnasieförordningen 13 kap. 2 §). Ett exempel på en vanlig förändring är kompensation för lönerevision som normalt sker från april månad. Förvaltningen kontaktar alla fristående skolor och informerar om hur kompensationen går till och när kompensationen sker i tid. I undantagsfall kan även andra förändringar ske under året, och om så är fallet är målsättningen från förvaltningens sida att tidigt föra en nära dialog.

### **Överklagan**

Det är barn- och utbildningsnämnden som fattar beslut om varje fristående skolas grundbelopp samt socioekonomiska tillägg. Från den dag representanter från fristående skola attesterat ett mottagningsbevis finns en möjlighet att inom tre veckor överklaga beslutet innan det vinner laga kraft.

Beslut kan överklagas genom en skrivelse ställd till Förvaltningsrätten i Luleå. Skrivelsen skickas till Luleå kommun, Barn- och utbildningsnämnden, 971 85 Luleå. I skrivelsen ska det framgå vem som överklagar beslutet, vilket beslut som överklagas och vilka ändringar av beslutet som klagande begär samt skälen till detta.





## Fastställande av bidrag till fristående gymnasieskola

### Praktiska Sverige AB 2025

Ärendenr 2024/281-2.4.3.3

#### Arbetsmarknads- och utbildningsförvaltningens förslag till beslut

Arbetsmarknads- och gymnasienämnden beslutar om 2025 års bidrag till Praktiska Sverige AB i enlighet med bilaga.

#### Sammanfattning av ärendet

Inför varje nytt budgetår ska kommunen fastställa bidrag per skolform. Bidraget ska baseras på kommunens självkostnad för motsvarande utbildning. Bidraget ska grunda sig på kommunens budget för det kommande budgetåret och beslutas före kalenderårets början (SFS 2010:2039 13 kap § 1).

Beslut rör fastställande av bidraget till fristående aktörerna Praktiska Sverige AB. Beslutet grundar sig på bestämmelser i Skollagen (2010:800) 16 kap §§ 53-55, samt Gymnasieförordningen (2010:2039) 13 kap § 3. Bidragets storlek per utbildningsprogram i gymnasieskolan är framräknat på årsbasis och per elev. Bidraget består av ett grundbelopp. Grundbeloppet ska bestämmas efter samma grunder som hemkommunen tillämpar vid fördelning av resurser till den egna gymnasieskolan (Skollagen 16 kap § 55).

Grundbeloppet ska avse ersättning för;  
(SFS 2010:2039, 13 kap § 3) samt Skollagen 16 kap §§ 53-55

- 1) Undervisning
- 2) Lärverktyg
- 3) Elevhälsa
- 4) Måltider
- 5) Lokaler
- 6) Administration påslag 3 % (Schablon)
- 7) Mervärdesskatt 6 % (Schablon)

Arbetsmarknads- och utbildningsförvaltningens har föreslagit arbetsmarknads- och gymnasienämnden besluta om 2025 års bidrag till Praktiska Sverige AB i enlighet med bilaga.

#### Beskrivning av ärendet

Varje år bjuder förvaltningen in representanter från respektive fristående huvudman. På så vis får alla fristående huvudmän information om kommunens förändrade ekonomiska satsningar, samt hur bidraget är



framräknat i detalj. Fristående huvudmän ges även möjligheten att ställa frågor. Inbjudningen avslutas med att aktörer får attestera mottagandet av de nya bidragsbeloppen. I bilaga ges även information hur aktörer kan överklaga bidragsbeslutet till förvaltningsrätten. Underlag gällande bidrag kompletteras inför arbetsmarknads- och gymnasienämndens hantering av ärendet.

### **Beslutsunderlag**

- Rutin för utbetalning till fristående verksamhet
- Specifikation bidragsbelopp Praktiska Sverige AB 2025 (presenteras på sammanträdet)

Mattias Holmström

Ekonom/Controller

### **Beslutet skickas till**

Chef Ekonomi/HR-avdelningen

Skolchef Luleå gymnasieskola



# Utbetalning av bidrag till fristående verksamhet



<b>Dokumenttyp</b>	<b>Ärendenummer</b>	<b>Fastställt</b>	<b>Giltighetstid</b>
Rutiner	2022/438-3.8.9.5	2022-10-13	Tills vidare
<b>Dokumentansvarig</b>	<b>Tidigare reviderad</b>	<b>Beslutsinstans</b>	<b>Dokumentet gäller för</b>
Chef HR/Ekonomi, Barn- och utbildningsförvaltningen		Förvaltningschef	Barn- och utbildningsförvaltningen

## **Inledning**

Rutinerna beskriver de villkor som gäller för utbetalning av bidrag till fristående skola, som bedrivs av enskild huvudman i Luleå kommun. Då rutinerna generellt gäller samtliga skolformer samt pedagogisk omsorg, används begreppet skola i en vidare betydelse. I de fall grundskola benämns inkluderas även förskoleklass (åk 0) i definitionen.

## **Rätt till bidrag**

I skollagen (2010:800) framgår det vilka barn och elever som har rätt till plats inom respektive skolform. En fristående skola behöver inte ta emot ett barn eller en elev som inte hemkommunen betalar ersättning för.

En huvudman för fristående pedagogisk omsorg får bidrag även för egna barn, det vill säga barn vars vårdnadshavare arbetar i verksamheten. Bidrag får dock inte lämnas för fler egna barn än det antal andra barn som har tagits emot.

Kommunen betalar bidrag för antagna elever på yrkesprogram respektive högskoleförberedande program vid gymnasieskolan. För elever vid Introduktionsprogrammet betalar kommunen bidrag endast för programriktat val där det funnits sökbara platser.

## **Bidrag fristående skola**

Av skollagen (SL kap. 8, 9, 10, 14, 16, 25) framgår det att hemkommunen ska lämna bidrag till fristående skola för varje placerat barn och elev. Bidraget består av ett så kallat grundbelopp och i vissa fall ett tilläggsbelopp. I Luleå kommun tillämpas även socioekonomisk fördelning i förskola och grundskola.

Vid beräkning av grundbelopp används likabehandlingsprincipen, alltså bidraget bestäms på samma grunder som kommunen tillämpar för den egna verksamheten, vilket mer konkret innebär att kommunens egna budgeterade självkostnader per barn och elev beräknas.

Förskolans grundbelopp består av ersättning för omsorg, pedagogiskt material och utrustning, måltider, administration, mervärdesskatt och lokaler (SL 8 kap. 22 §). Motsvarande grundbelopp för grundskola, fritidshem och gymnasieskola består av ersättning för undervisning, lärverktyg, elevhälsa, måltider, administration, mervärdesskatt och lokaler (SL 10 kap. 38 §, 14 kap. 16 § samt 16 kap. 53 §). För pedagogisk omsorg består ersättningen av pedagogiskt material, måltider, administration, mervärdesskatt och lokalkostnader (SL 25 kap. 12 §).

Syftet med en socioekonomisk fördelning är främst att stärka det kompensatoriska uppdraget i skolan genom att rikta delar av resurserna utifrån vissa variabler som forskningen påvisat har betydelse för barns och elevers möjlighet till likvärdig skolgång. Variabler som används är exempelvis elevers föräldrars utbildningsnivå samt utländsk bakgrund kortare tid i Sverige än fem år. Förskolan inkluderar även ett så kallat HD-index för utländsk härkomst för att urskilja barn från utvecklade

respektive utvecklade länder, även familjer med försörjningsstöd inkluderas på förskolan. För att minska ojämnheten för skolans socioekonomiska tilldelning mellan åren används ett två-årigt medelvärde.

Alla skolor, fristående som kommunala, kan söka tilläggsbelopp för barn och elever med omfattande behov (SL kap. 8, 9, 10, 14, 16, 25). Tilläggsbeloppet avser endast ersättning för assistenthjälp, lokalanpassning eller annan extraordinär stödåtgärd som inte har anknytning till undervisningen. På [www.lulea.se](http://www.lulea.se) finns mer information om tilläggsbeloppet samt hur en ansökan går till.

## Budgetprocess

Innan en kommun eller förvaltning har en färdig budget sker en planering med olika beredningar, både politiska och tjänstemannamässiga. Normalt finns ett färdigt budgetförslag i april månad som sedan går vidare till förvaltningar för konsekvensanalys. Efter ytterligare beredning inklusive eventuella ändringar tas en slutlig kommunövergripande budget i november. Parallellt med kommunens överliggande budgetprocess bereds även nämndens egen budget som sedan går upp för beslut normalt i december. Först när barn- och utbildningsnämndens egen budget är beslutad kan ett fullständigt grundbelopp beräknas fram för varje skolform. Förvaltningen strävar samtidigt efter att tidigarelägga budgetprocessen i den utsträckning som det är möjligt.

Under december månad bjuder förvaltningen in representanter från fristående skolor. Syftet är att öka transparensen och delaktigheten genom att presentera budgetförändringar samt hur grundbeloppet beräknats fram. Möjlighet ges även att ställa frågor.

## Utbetalning

Varje fristående skola ansvarar för att rapportera in alla barn och elever som börjar eller slutar i verksamheten. Det är endast barn och elever folkbokförda i Luleå kommun som ska rapporteras. Det är skolans ansvar att tillse att förvaltningen har rätt inrapporterade barn- och elevunderlag. Rapporteringen sker genom e-tjänst via kommunens webbplats. Endast barn och elever som blivit rapporterade två arbetsdagar före avstämningsdatum (se tabell nedan) kan utgöra underlag för utbetalning av innevarande månad.

Utbetalning sker med 1/12-del av grundbelopp per avstämt barn och elev, vanligtvis med avstämningsdatum den 17 varje månad, gymnasieskolan stämmer av per den 16 varje månad.

Avstämningsdatum	Jan	Feb	Mar	Apr	Maj	Jun	Jul	Aug	Sep	Okt	Nov	Dec
Fsk	17	17	17	17	17	17-maj	17-maj	17-maj	17	17	17	17
Åk 0	17	17	17	17	17	17-maj	Skolstart aug	Skolstart aug	17	17	17	17
ÅK 1-3	17	17	17	17	17	17-maj	Skolstart aug	Skolstart aug	17	17	17	17
ÅK 4-6	17	17	17	17	17	17-maj	Skolstart aug	Skolstart aug	17	17	17	17
ÅK 7-9	17	17	17	17	17	17-maj	Skolstart aug	Skolstart aug	17	17	17	17
Fritids	17	17	17	17	17	17-maj	17-maj	17-maj	17	17	17	17
Ped. omsorg	17	17	17	17	17	17-maj	17-maj	17-maj	17	17	17	17
Gym	16	16	16	16	16	16-maj	Skolstart aug	Skolstart aug	16	16	16	16

Skolans socioekonomiska tilldelning samt beslutat tilläggsbelopp betalas vanligtvis ut tillsammans med grundbelopp i 1/12-delar. Banktransaktioner sker normalt två vardagar efter att beräkningen genomförts.

### **Förändringar av bidrag**

Förvaltningen kan göra vissa förändringar av bidraget under innevarande räkenskapsår om det är så att likabehandlingsprincipen beaktas (skolförordningen 14 kap. 2 § respektive gymnasieförordningen 13 kap. 2 §). Ett exempel på en vanlig förändring är kompensation för lönerevision som normalt sker från april månad. Förvaltningen kontaktar alla fristående skolor och informerar om hur kompensationen går till och när kompensationen sker i tid. I undantagsfall kan även andra förändringar ske under året, och om så är fallet är målsättningen från förvaltningens sida att tidigt föra en nära dialog.

### **Överklagan**

Det är barn- och utbildningsnämnden som fattar beslut om varje fristående skolas grundbelopp samt socioekonomiska tillägg. Från den dag representanter från fristående skola attesterat ett mottagningsbevis finns en möjlighet att inom tre veckor överklaga beslutet innan det vinner laga kraft.

Beslut kan överklagas genom en skrivelse ställd till Förvaltningsrätten i Luleå. Skrivelsen skickas till Luleå kommun, Barn- och utbildningsnämnden, 971 85 Luleå. I skrivelsen ska det framgå vem som överklagar beslutet, vilket beslut som överklagas och vilka ändringar av beslutet som klagande begär samt skälen till detta.