



Ledamöter och ersättare

INFRASTRUKTUR- OCH SERVICENÄMNDEN**Tid** tisdag 15 april 2025 kl. 13:15**Plats** Sessionsalen, Stadshuset

Upprop

Val av justerare

INNEHÅLLSFÖRTECKNING

Punkt	Rubrik	Ärendenr	Sida
1	Information om SCB:s medborgarundersökning 2024	2025/307	3
2	Information om pågående arbete med riktlinjer för buller	2025/310	4
3	Information om budget och skuldrådgivning samt konsumentvägledning, 2024	2025/331	5
4	Förslag till preliminär investeringsplan 2026-2028, infrastruktur- och servicenämnden	2025/288	6 - 12
5	Månadsrapport jan-mars infrastruktur- och servicenämnden	2025/298	13
6	Motion (SD) om förbud mot användningen av lustgas i berusningssyfte	2025/171	14 - 32
7	Redovisning av meddelanden 2025-04-15	2025/255	33 - 37
8	Redovisning av delegationsbeslut 2025-04-15	2025/256	38 - 41
9	Redovisning av kurser och konferenser 2025-04-15	2025/257	42
10	Infrastruktur- och servicenämndens konsekvensbeskrivning av preliminära ekonomiska ramar för 2026–2028 (budgetförutsättningar 2026–2028)	2025/237	43 - 57
11	Ekonomisk särredovisning Vatten och avlopp 2024	2025/266	58 - 70



12	Revidering av verksamhetsområde för vatten, spillvatten och dagvatten i Östra Bensbyn, del av Gammelstad samt Kronan	2025/270	71 - 82
13	Yttrande avseende genomförande av detaljplan för Storheden 1:68	2025/271	83 - 101
14	Lokal trafikföreskrift för tätbebyggt område på Dalbo	2025/189	102 - 103



Information om SCB:s medborgarundersökning 2024

Ärendnr 2025/307-3.1.0.2

Infrastruktur- och serviceförvaltningens förslag till beslut

Infrastruktur- och servicenämnden godkänner informationen och lägger den till handlingarna.

Sammanfattning av ärendet

Robert Dahlin, kommunstyrelseförvaltningen informerar om SCB:s medborgarundersökning 2024.

Syftet är att ge nämndens ledamöter kunskap om de enkätsvar som berör nämndens uppdrag.

Beslutsunderlag

- Presentation

Helén Wiklund Wårell
Infrastruktur- och servicedirektör



Information om pågående arbete med riktlinjer för buller

Ärendnr 2025/310-3.4.6.9

Infrastruktur- och serviceförvaltningens förslag till beslut

Infrastruktur- och servicenämnden beslutar att lägga informationen till handlingarna.

Sammanfattning av ärendet

Infrastruktur- och servicenämnden får information om pågående arbete med riktlinjer för buller.

Robert Dahlén
Kommunsekreterare



Information om budget och skuldrådgivning samt konsumentvägledning, 2024

Ärendenr 2025/331-1.2.1.2

Infrastruktur- och serviceförvaltningens förslag till beslut

Infrastruktur- och servicenämnden godkänner informationen och lägger den till handlingarna.

Sammanfattning av ärendet

Infrastruktur- och serviceförvaltningen informerar om budget och skuldrådgivning samt konsumentvägledning 2024.

Uppföljning av verksamhet ingående i nämndens ansvarsområde enligt gällande reglemente.

Beslutsunderlag

- Presentation
- Verksamhetsrapport

Susanne Sjölund
Avdelningschef service och support



§ 9

Förslag till preliminär investeringsplan 2026-2028, infrastruktur- och servicenämnden

Ärendenr 2025/288-2.4.0.1

Infrastruktur- och servicenämndens arbetsutskotts förslag till beslut

Infrastruktur- och servicenämnden beslutar att godkänna förslag till preliminär investeringsplan 2026–2028.

Reservationer

Hans Å Strandberg (M) och Martin Forss (L) reserverar sig mot beslutet.

Sammanfattning av ärendet

Infrastruktur- och serviceförvaltningen har tagit fram förslag till preliminär investeringsplan 2026–2028. Planen bygger på beslut om investeringsramar 2025–2027 som togs av infrastruktur- och servicenämnden 2024-09-26 § 102. Ramarna har justerats från den 26 september för åren 2026 och 2027 utifrån beslut i nämnden och genom nya analyser från förvaltningen.

Justeringarna har presenterats till nämnden på planeringsdagen den 2025-02-20. Nedan följer de justeringar som gjorts i de preliminära ramarna 2026-2028:

- Utegym 1 mkr har tagits bort 2026.
- Parkeringshus 20 mkr har flyttats utanför planeringsperioden 2026-2028.
- Uppgradering av växel 1,5 mkr har tagits bort 2026.
- Telefoni är nytt behov 2027 med 4 mkr.
- Reinvestering broar, viadukter har justerats till 20 mkr/år 2026 o 2027 enligt behov från verksamheten.
- Reinvestering väg i Gammelstad har justerats 2026 till 17,5 mkr och 2027 till 6 mkr. Totalt för projektet är fortfarande 25 mkr.
- Reinvestering Köpmantorget enligt beslut i nämnden 2,15 mkr 2026.
- Reinvestering Likskärsbanken behov från verksamheten 2,5 mkr 2026.
- IT-säkerhet har tagits bort 2026 med 5 mkr och 2027 med 5 mkr. Investeringen finns med 2028 med 5 mkr vilket är enligt behovet från verksamheten.
- Städmaskiner Lokalvård har justerats till 0,75 mkr/år för 2026 och 2027.
- Lekmiljöer utomhus har justerats ned med 0,6 mkr till 8 mkr 2027.



I bilaga finns förslag till preliminär investeringsplan 2026–2028. Denna kan komma att justeras utifrån beslut om plan och budget 2026–2028 som tas i kommunfullmäktige 17 juni. I september beslutar infrastruktur- och servicenämnden om slutlig investeringsplan 2026–2028.

Infrastruktur- och serviceförvaltningen har förslagit infrastruktur- och servicenämnden besluta att godkänna förslag till preliminär investeringsplan 2026–2028.

Sammanträdet

Infrastruktur- och serviceförvaltningen föredrar ärendet.

Ordföranden (V) och Madelene Rydehäll (S) föreslår bifalla infrastruktur- och serviceförvaltningens förslag.

Hans Å Strandberg (M) föreslår avslå infrastruktur- och serviceförvaltningens förslag.

Beslutsgång

Ordföranden ställer infrastruktur- och serviceförvaltningens förslag och Hans Å Strandbergs förslag mot varandra och finner att arbetsutskottet bifaller infrastruktur- och serviceförvaltningens förslag.

Dialog

Dialog har genomförts internt inom infrastruktur- och serviceförvaltningen, med kommunstyrelseförvaltningen samt Lumire AB. Nämnden har informerats vid ett tillfälle samt dialog/grupparbete i samband med planeringsdagen 20 februari 2025.

Beslutsunderlag

- Förslag till preliminär investeringsplan 2026–2028, infrastruktur- och servicenämnden, SBF Hid: 2025.1053
- Förslag till preliminär investeringsplan 2026-2028, SBF Hid: 2025.1055

Förslag till preliminär investeringsplan 2026–2028, infrastruktur- och servicenämnden

Ärendenr 2025/288-2.4.0.1

Infrastruktur- och serviceförvaltningens förslag till beslut

Infrastruktur- och servicenämnden beslutar att godkänna förslag till preliminär investeringsplan 2026–2028.

Sammanfattning av ärendet

Infrastruktur- och serviceförvaltningen har tagit fram förslag till preliminär investeringsplan 2026–2028. Planen bygger på beslut om investeringsramar 2025–2027 som togs av infrastruktur- och servicenämnden 2024-09-26 § 102. Ramarna har justerats från den 26 september för åren 2026 och 2027 utifrån beslut i nämnden och genom nya analyser från förvaltningen.

Justeringarna har presenterats till nämnden på planeringsdagen den 2025-02-20. Nedan följer de justeringar som gjorts i de preliminära ramarna 2026-2028:

- Utegyms 1 mkr har tagits bort 2026.
- Parkeringshus 20 mkr har flyttats utanför planeringsperioden 2026-2028.
- Uppgradering av växel 1,5 mkr har tagits bort 2026.
- Telefoni är nytt behov 2027 med 4 mkr.
- Reinvestering broar, viadukter har justerats till 20 mkr/år 2026 o 2027 enligt behov från verksamheten.
- Reinvestering väg i Gammelstad har justerats 2026 till 17,5 mkr och 2027 till 6 mkr. Totalt för projektet är fortfarande 25 mkr.
- Reinvestering Köpmantorget enligt beslut i nämnden 2,15 mkr 2026.
- Reinvestering Likskärsbanken behov från verksamheten 2,5 mkr 2026.
- IT-säkerhet har tagits bort 2026 med 5 mkr och 2027 med 5 mkr. Investeringen finns med 2028 med 5 mkr vilket är enligt behovet från verksamheten.
- Städmaskiner Lokalvård har justerats till 0,75 mkr/år för 2026 och 2027.
- Lekmiljöer utomhus har justerats ned med 0,6 mkr till 8 mkr 2027.

I bilaga finns förslag till preliminär investeringsplan 2026–2028. Denna kan komma att justeras utifrån beslut om plan och budget 2026–2028 som tas i kommunfullmäktige 17 juni. I september beslutar infrastruktur- och servicenämnden om slutlig investeringsplan 2026–2028.

Dialog

Dialog har genomförts internt inom infrastruktur- och serviceförvaltningen, med kommunstyrelseförvaltningen samt Lumire AB. Nämnden har informe-



rats vid ett tillfälle samt dialog/grupparbete i samband med planeringsdagen 20 februari 2025.

Beslutsunderlag

- Förslag till preliminär investeringsplan 2026–2028, infrastruktur- och servicenämnden

David Johansson
Stabschef

Beslutet skickas till

Kommunstyrelseförvaltningens ekonomikontor


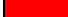
Summeringstabell i grönt

Infrastruktur- och servicenämnden investeringsramar 2025-2028	2026	2027	2028
Nyinvesteringar Lekplatser, utegym, hundrastgård, bra skolvägar, maskiner, GC-vägar + övrigt gc-vägar	18 000	19 450	18 250
Nyinvesteringar IT	49 000	53 000	54 000
Reinvesteringar Park, belysning, övrigt	18 550	17 900	16 100
Reinvesteringar Gator, vägar, broar, viadukter o GC-vägar	91 000	79 500	65 000
Reinvesteringar Fastigheter	150 000	150 000	150 000
*Större projekt	107 000	152 000	200 000
Summa investeringramar exkl VA	433 550	471 850	503 350

*) Konstruktiv geståttning ingår

Detaljerade tabeller i blått

Nyinvesteringar	2026	2027	2028
Diverse cykelinfrastruktur	1 200	1 200	
Bra skolvägar	2 500	3 000	3 000
Lekplatser enl plan för lekmiljöer utomhus	6 300	8 000	8 000
Arbetsmaskiner, lokalvård	1 000	750	750
Arbetsmaskiner, fordon för Transporten och Park	3 500	3 000	3 000
Inventarier och verksamhetsutrustning, instrument	500	500	500
IT-infrastruktur gem 3 år	3 000	3 000	3 000
Uppgradering växel			
Telefoni		4 000	
Trådlöst nät som tjänst - 4 år	10 000	10 000	10 000
Dator som tjänst, skoldator, cromebook - 3 år	36 000	36 000	36 000
IT-säkerhet			5 000
Laddinfra elfordon	1 000	1 000	1 000
Oförutsett - Stadsplanering	2 000	2 000	2 000
Summa nyinvesteringar	67 000	72 450	72 250

 = driftkonsekvenser beaktade
 = ej beaktade driftkonsekvenser

Reinvesteringar	2026	2027	2028
Reinvestering Bulterplank	1 000	1 000	1 000
Reinvestering Likskärsbanken	2 500		
Reinvestering Trafiksignaler och vägmärken	400	400	400
Reinvestering Infrastruktur för busshållplatser (kollektivtrafik)	3 500	4 500	4 500
Reinvestering Belysning i byarna	750	750	
Reinvestering Belysning	6 000	9 000	9 000
Reinvesteringar Park ex trädplantering, lekplatser, parkbänkar	2 250	2 250	1 200
Ny-/reinvesteringar GC-vägar	13 500	13 500	5 000
Reinvesteringar Broar o viadukter enl utredning (20 mkr/år)	20 000	20 000	20 000
Reinvestering i väg i Gammelstad (25 mkr totalt)	17 500	6 000	
Reinvesteringar Gator o vägar	40 000	40 000	40 000
Reinvesteringar Köpmantorget	2 150		
Reinvesteringar Fastigheter	150 000	150 000	150 000
Summa reinvesteringar	259 550	247 400	231 100

Större projekt	2026	2027	2028
*Hertsöskolan, sporthall, bibliotek, fritidsgård (405 mkr)	87 000	52 000	
*Busstdepå LLT (330 mkr)	20 000	100 000	200 000
Summa större projekt	107 000	152 000	200 000



Summeringstabell i grönt

Infrastruktur- och servicenämnden investeringsramar 2025-2028	2026	2027	2028
Nyinvesteringar Lekplatser, utegym, hundrastgård, bra skolvägar, maskiner, GC-vägar + övrigt gc-vägar	18 000	19 450	18 250
Nyinvesteringar IT	49 000	53 000	54 000
Reinvesteringar Park, belysning, övrigt	18 550	17 900	16 100
Reinvesteringar Gator, vägar, broar, viadukter o GC-vägar	91 000	79 500	65 000
Reinvesteringar Fastigheter	150 000	150 000	150 000
*Större projekt	107 000	152 000	200 000
Summa investeringramar exkl VA	433 550	471 850	503 350

*) Konstnärlig gestaltning ingår

Detaljerade tabeller i blått

Nyinvesteringar	2026	2027	2028
Diverse cykelinfrastruktur	1 200	1 200	
Bra skolvägar	2 500	3 000	3 000
Lekplatser enl plan för lekmiljöer utomhus	6 300	8 000	8 000
Arbetsmaskiner, lokalvård	1000	750	750
Arbetsmaskiner, fordon för Transporten och Park	3500	3000	3000
Inventarier och verksamhetsutrustning, instrument	500	500	500
IT-infrastruktur gem 3 år	3 000	3 000	3 000
Uppgradering växel			
Telefoni		4000	
Trådlöst nät som tjänst - 4 år	10 000	10 000	10 000
Dator som tjänst, skoldator, cromebook - 3 år	36 000	36 000	36 000
IT-säkerhet			5 000
Laddinfra elfordon	1 000	1000	1000
Oförutsett - Stadsplanering	2 000	2 000	2 000
Summa nyinvesteringar	67 000	72 450	72 250

 = driftkonsekvenser beaktade
 = ej beaktade driftkonsekvenser

Reinvesteringar	2026	2027	2028
Reinvestering Bullerplank	1 000	1 000	1 000
Reinvestering Likskärsbanken	2 500		
Reinvestering Trafiksignaler och vägmärken	400	400	400
Reinvestering Infrastruktur för busshållsplatser (kollektivtrafik)	3 500	4 500	4 500
Reinvestering Belysning i byarna	750	750	
Reinvestering Belysning	6 000	9 000	9 000
Reinvesteringar Park ex trädplantering, lekplatser, parkbänkar	2 250	2 250	1 200
Ny-/reinvesteringar GC-vägar	13 500	13 500	5 000
Reinvesteringar Broar o viadukter enl utredning (20 mkr/år)	20 000	20 000	20 000
Reinvestering i väg i Gammelstad (25 mkr totalt)	17 500	6 000	
Reinvesteringar Gator o vägar	40 000	40 000	40 000

Reinvesteringar Köpmantorget	2 150		
Reinvesteringar Fastigheter	150 000	150 000	150 000
Summa reinvesteringar	259 550	247 400	231 100

Större projekt	2026	2027	2028
*Hertsöskolan, sporthall, bibliotek, fritidsgård (405 mkr)	87 000	52 000	
*Busstoppen LLT (330 mkr)	20 000	100 000	200 000
Summa större projekt	107 000	152 000	200 000



Månadsrapport jan-mars infrastruktur- och servicenämnden

Ärendenr XXXX/XXX-XXX

Infrastruktur- och serviceförvaltningens förslag till beslut

Infrastruktur- och servicenämnden beslutar att godkänna månadsrapport jan-mars 2025.

Sammanfattning av ärendet

Infrastruktur- och serviceförvaltningen informerar om nämndens ekonomi per 31 mars 2025.

Beslutsunderlag

- Presentation ISN månadsrapport jan-mars 2025
- Månadsrapport jan-mars 2025 ISN

David Johansson
Stabschef

Beslutet skickas till

Infrastruktur- och serviceförvaltningens ledningsgrupp exkl. avdelningschef för miljö och bygg.



§ 11

Motion (SD) om förbud mot användningen av lustgas i berusningssyfte

Ärendenr 2025/171-1.1.1.5

Infrastruktur- och servicenämndens arbetsutskotts förslag till beslut

Infrastruktur- och servicenämnden beslutar rekommendera kommunfullmäktige besluta att bifalla motionen och uppdra till infrastruktur- och servicenämnden att Luleå kommuns allmänna lokala ordningsföreskrifter revideras för beslut i kommunfullmäktige senast hösten 2025.

Sammanfattning av ärendet

Dexter Krokstedt (SD) har lämnat in en motion om förbud mot användningen av lustgas i berusningssyfte.

Motionären skriver bland annat att konsumtionen av lustgas i berusningssyfte har ökat avsevärt under de senaste åren, att samtalen till Giftinformationscentralen rörande lustgas ökat markant och det är främst bland yngre ungdomar som konsumtionen ökar.

Vidare menar motionären att vi kan minska att denna trend sprider sig upp till Luleå genom att införa ett förbud mot användning av lustgas i berusningssyfte på offentlig plats i kommunens ordningsföreskrifter.

Sverigedemokraterna yrkar på att Luleå kommun i sina lokala ordningsföreskrifter inför ett förbud mot användandet av lustgas i berusningssyfte i offentlig miljö samt på förskole- och skolområden.

Infrastruktur- och serviceförvaltningen konstaterar att det finns ett antal kommuner som redan har fört in detta i sina lokala ordningsföreskrifter, tex Nacka samt att Regeringen i februari lämnade en lagrådsremiss om begränsad tillgång till lustgas.

I Luleå kommuns allmänna lokala ordningsföreskrifter finns idag förbud mot förtäring av spritdrycker, vin, starköl eller andra jästa alkoholdrycker eller alkoholdrycksliknande preparat enligt alkohollagen (2010:1622) på offentlig plats inom de områden som redovisas i bilaga 1 (kartor), på områden som jämförts med offentlig plats enligt 3 § i dessa föreskrifter samt lekplatser, skolgårdar, förskolegårdar och allmänna idrottsplatser som är inhägnade.



Förbudet gäller inte servering av alkoholdrycker som sker i enlighet med meddelat serveringstillstånd.

Infrastruktur- och serviceförvaltningen har föreslagit infrastruktur- och servicenämnden besluta rekommendera kommunfullmäktige besluta att bifalla motionen och uppdra till infrastruktur- och servicenämnden att Luleå kommuns allmänna lokala ordningsföreskrifter revideras för beslut i kommunfullmäktige senast hösten 2025.

Sammanträdet

Infrastruktur- och serviceförvaltningen föredrar ärendet.

Ordföranden (V), Martin Forss (L), Hans Å Strandberg (M) och Madelene Rydehäll (S) föreslår bifalla infrastruktur- och serviceförvaltningens förslag.

Beslutsgång

Ordföranden ställer infrastruktur- och serviceförvaltningens förslag under proposition och finner att arbetsutskottet bifaller förslaget.

Dialog

Dialog inom infrastruktur- och serviceförvaltningen samt med arbetsmarknads- och utbildningsförvaltningen, kultur- och fritidsförvaltningen, socialförvaltningen, brotts- och preventionssamordnaren för ANDTS och kommunpolis. Samtliga är positiva till förslaget.

Beslutsunderlag

- Motion (SD) om förbud mot användningen av lustgas i berusningssyfte, SBF Hid: 2025.561
- Allmänna lokala ordningsföreskrifter för Luleå kommun, SBF Hid: 2025.1059
- Infrastruktur- och serviceförvaltningens förslag till beslut avseende motion (SD) om förbud mot användningen av lustgas i berusningssyfte, SBF Hid: 2025.1058

Motion (SD) om förbud mot användningen av lustgas i berusningssyfte

Ärendenr 2025/171-1.1.1.5

Infrastruktur- och serviceförvaltningens förslag till beslut

Infrastruktur- och servicenämnden beslutar rekommendera kommunfullmäktige besluta att bifalla motionen och uppdra till infrastruktur- och servicenämnden att Luleå kommuns allmänna lokala ordningsföreskrifter revideras för beslut i kommunfullmäktige senast hösten 2025.

Sammanfattning av ärendet

Dexter Krokstedt (SD) har lämnat in en motion om förbud mot användningen av lustgas i berusningssyfte.

Motionären skriver bland annat att konsumtionen av lustgas i berusningssyfte har ökat avsevärt under de senaste åren, att samtalen till Giftinformationscentralen rörande lustgas ökat markant och det är främst bland yngre ungdomar som konsumtionen ökar.

Vidare menar motionären att vi kan minska att denna trend sprider sig upp till Luleå genom att införa ett förbud mot användning av lustgas i berusningssyfte på offentlig plats i kommunens ordningsföreskrifter.

Sverigedemokraterna yrkar på att Luleå kommun i sina lokala ordningsföreskrifter inför ett förbud mot användandet av lustgas i berusningssyfte i offentlig miljö samt på förskole- och skolområden.

Infrastruktur- och serviceförvaltningen konstaterar att det finns ett antal kommuner som redan har fört in detta i sina lokala ordningsföreskrifter, tex Nacka samt att Regeringen i februari lämnade en lagrådsremiss om begränsad tillgång till lustgas.

I Luleå kommuns allmänna lokala ordningsföreskrifter finns idag förbud mot förtäring av spritdrycker, vin, starköl eller andra jästa alkoholdrycker eller alkoholdrycksliknande preparat enligt alkohollagen (2010:1622) på offentlig plats inom de områden som redovisas i bilaga 1 (kartor), på områden som jämförts med offentlig plats enligt 3 § i dessa föreskrifter samt lekplatser, skolgårdar, förskolegårdar och allmänna idrottsplatser som är inhägnade. Förbudet gäller inte servering av alkoholdrycker som sker i enlighet med meddelat serveringstillstånd.

Infrastruktur- och serviceförvaltningen föreslår att infrastruktur- och service-
nämnden rekommenderar kommunfullmäktige att bifalla motionen och upp-
dra till infrastruktur- och servicenämnden att Luleå kommuns allmänna loka-
la ordningsföreskrifter revideras för beslut i kommunfullmäktige senast hös-
ten 2025.

Dialog

Dialog inom infrastruktur- och serviceförvaltningen samt med arbetsmark-
nads- och utbildningsförvaltningen, kultur- och fritidsförvaltningen, social-
förvaltningen, brotts- och preventionssamordnaren för ANDTS och kommun-
polis. Samtliga är positiva till förslaget.

Beslutsunderlag

- Motion (SD) om förbud mot användningen av lustgas i berusningssyf-
te (bilaga)
- Allmänna lokala ordningsföreskrifter för Luleå kommun (bilaga)

Helén Wiklund Wårell
Infrastruktur- och servicedirektör

Beslutet skickas till

Kommunstyrelseförvaltningens kansli
Samtliga nämnder
Kommunpolis

Motion till kommunfullmäktige Luleå

Förbud mot användningen av lustgas i berusningssyfte

Konsumtionen av lustgas i berusningssyfte har ökat avsevärt under de senaste åren. Enligt Folkhälsomyndigheten har samtalen till Giftinformationscentralen rörande lustgas ökat markant och det är främst bland yngre ungdomar som konsumtionen ökar. Lustgas är inget förbjudet preparat och används lagligt inom sjukvården samt vid viss typ av matlagning. Dessvärre har det blivit allt vanligare att använda lustgas i berusningssyfte, vilket är farligt och medför en ökad risk för hälsoproblem och skador.

Upprepad användning av lustgas kan förstöra vitamin B12 i kroppen, vilket bromsar bildningen av nervceller och blodkroppar. Detta kan i sin tur leda till symptom som förlamning och andra neurologiska skador. Utvecklingen är oroväckande och vi anser att det är viktigt att Luleå kommun agerar förebyggande för att hantera detta problem.

Genom att införa ett förbud mot användning av lustgas i berusningssyfte på offentlig plats inom kommunens ordningsföreskrifter kan vi minska risken för att denna trend sprider sig upp till Luleå. Ett sådant förbud skulle också sända en tydlig signal om att vi tar denna problematik på allvar och prioriterar invånarnas hälsa och trygghet.

Med anledning av detta yrkar Sverigedemokraterna:

- att Luleå kommun i sina lokala ordningsföreskrifter inför ett förbud mot användandet av lustgas i berusningssyfte i offentlig miljö samt på förskole- och skolområden.

För Sverigedemokraterna Luleå

Dexter Krokstedt

2025-01-11



LULEÅ KOMMUN

••• Allmänna lokala ordningsföreskrifter



Luleå kommun

Dokumenttyp	Ärendenummer	Fastställt	Giltighetstid
Föreskrift	§ 220 KF 2021-10-25	2021-10-25	2021-12-01 fortlöpande

Dokumentansvarig	Tidigare reviderad	Beslutsinstans	Dokument gäller för
Stadsbyggnadsförvaltningen		Kommunfullmäktige	Hela Luleå kommun



Innehåll

Allmänna lokala ordningsföreskrifter för Luleå kommun	2
Föreskrifternas innehåll och tillämpningsområde	2
Lastning av varor med mera	3
Schaktning, grävning med mera	3
Störande buller	3
Containrar	3
Markiser, flaggor och skyltar	3
Affischering	4
Högtalarutsändning	4
Förtäring av alkohol	4
Ambulerande försäljning	4
Camping	5
Hundar	5
Fyrverkeri och andra pyrotekniska varor	6
Skjutning med luftvapen med mera	6
Avgift för att använda offentlig plats	6
Överträdelse av lokal ordningsföreskrift	6

Bilagor

Bilaga 1 – Kartor som förtydligar områden där alkoholförtäring är förbjudet enligt 12 §

Bilaga 2 – Karta som förtydligar var i centrum som hundar alltid ska hållas kopplade enligt 16 § första stycket

Bilaga 3 – Karta som visar de allmänna badplatser där hundar ska hållas kopplade under perioden 1 maj till 30 september enligt 16 §

Bilaga 4 – Karta som preciserar utbredningen av världsarvet vid Gammelstads kyrkby



Allmänna lokala ordningsföreskrifter för Luleå kommun

Beslutade av kommunfullmäktige den 25 oktober 2021, § 220.

Luleå kommun föreskriver följande med stöd av 1 § förordningen (1993:1632) med bemyndigande för kommuner och länsstyrelser att meddela lokala föreskrifter enligt ordningslagen (1993:1617).

Föreskrifternas innehåll och tillämpningsområde

- 1§ Grundläggande bestämmelser om allmän ordning och säkerhet på offentlig plats finns i 3 kapitlet ordningslagen (1993:1617).

Dessa lokala ordningsföreskrifter innehåller ytterligare bestämmelser om hur den allmänna ordningen i Luleå kommun ska upprätthållas. Bestämmelserna i 18 § har till syfte att hindra att människors hälsa eller egendom skadas till följd av användningen av pyrotekniska varor.

- 2§ Föreskrifterna är tillämpliga på alla platser inom kommunen som är offentlig plats enligt 1 kapitlet 2 § första stycket 1 - 4 punkterna ordningslagen (1993:1617) om inte annat anges. Bestämmelsen i 18 § första stycket i dessa föreskrifter är även tillämplig på andra än offentliga platser inom kommunen.

För områden som kommunen har upplåtit till torghandel gäller också kommunens föreskrifter om torghandel.

- 3§ Vid tillämpningen av 3 kap ordningslagen (1993:1617) och dessa föreskrifter skall, med stöd av 1 kap 2 § andra stycket ordningslagen, följande områden jämföras med offentlig plats vid tillämpning av samtliga paragrafer: Domkyrkoplan, Innerstadens kyrkogård, Örnäskyrkogården, Nederluleå kyrkogård och Råneå kyrkogård.

- 4§ Innan Polismyndigheten fattar beslut om tillstånd enligt 7 §, 10 § första stycket, 11 §, 18 § första stycket och 19 § i dessa föreskrifter, bör kommunen ges tillfälle att yttra sig.



Lastning av varor med mera

- 5§ Vid lastning, forsling, lossning och annan hantering ska den som är ansvarig för åtgärden göra vad som behövs för att undvika att allmänheten utsätts för tillfälliga olägenheter genom damm, spill eller dålig lukt.

Avlastning och uppläggning av gods får inte ske så att brandposter, brandsläckningsutrustningar och utrymningsvägar blockeras eller att räddningstjänstens arbete hindras.

Schaktning, grävning med mera

- 6§ Den som är ansvarig för upptagande av grus, jord eller sand, tippning av fyllnadsmassor, schaktning, grävning eller annat liknande arbete ska se till att det sker på ett sådant sätt att allmänheten utsätts för minsta möjliga olägenhet.

Störande buller

- 7§ Arbete som förorsakar störande buller för personer på offentliga platser, till exempel stenkrossning, pålning och nitning, får inte ske utan Polismyndighetens tillstånd.

Containrar

- 8§ Ägaren eller nyttjanderättshavaren till en container som ska ställas upp på en offentlig plats är skyldig att tydligt märka containern med ägarens eller nyttjanderättshavarens namn, adress och telefonnummer.

Markiser, flaggor och skyltar

- 9§ Markiser, flaggor och skyltar får inte sättas upp så att de skjuter ut över en gångbana på lägre höjd än 2,50 meter eller över en körbana på lägre höjd än 4,70 meter.



Affischering

- 10§ Affischer, annonser eller liknande anslag inklusive digital skyltning får inte utan tillstånd av Polismyndigheten sättas upp på sådana husväggar, staket, stolpar, träd, buskar, trafikordningar eller liknande som vetter mot offentlig plats.

Tillstånd behövs inte för att sätta upp anslag på tavlor, pelare eller andra liknande anordningar som är avsedda för detta ändamål. Det krävs inte heller tillstånd för näringsidkare att sätta upp annonser och andra tillkännagivanden som avser näringsidkarens rörelse på byggnad där rörelsen finns.

Att Polismyndighetens tillstånd krävs för uppsättande av skyltar och dylikt på offentlig plats framgår av 3 kapitlet 1 § ordningslagen (1993:1617).

Högtalarutsändning

- 11§ Information, reklam, propaganda eller andra budskap som riktar sig till personer på offentliga platser, får inte ske genom högtalare eller liknande utan tillstånd av Polismyndigheten.

Förtäring av alkohol

- 12§ Spritdrycker, vin, starköl eller andra jästa alkoholdrycker eller alkoholdrycksliknande preparat enligt alkohollagen (2010:1622) får inte förtäras på offentlig plats inom de områden som redovisas i Bilaga 1 (kartor), på områden som jämställts med offentlig plats enligt 3 § i dessa föreskrifter samt lekplatser, skolgårdar, förskolegårdar och allmänna idrottsplatser som är inhägnade.

Förbudet gäller inte servering av alkoholdrycker som sker i enlighet med meddelat serveringstillstånd.

Ambulerande försäljning

- 13§ Ambulerande försäljning får inte ske på Storgatan i dess sträckning mellan Kungsgatan och Nygatan.

Med ambulerande försäljning avses sådan gatuförsäljning som tar offentlig plats i anspråk endast tillfälligt och i obetydlig omfattning och som därför inte kräver tillstånd enligt 3 kapitlet 1 § ordningslagen (1993:1617).



Camping

- 14§ Camping (tält, husvagn, husbil eller liknande) som inte sker på campinganläggning, eller mark som upplåtits för detta ändamål, är förbjuden inom områden med detaljplan.

Hundar

- 15§ Hundens ägare, den som tagit emot en hund för underhåll eller nyttjande eller den som endast tillfälligt vårdar en hund är skyldig att följa bestämmelserna i 16 och 17 §§ i dessa föreskrifter. Det som sägs i dessa paragrafer gäller inte för ledarhund till synskadad person eller polishund i tjänst eller för service- och signalhund.

- 16§ Hundar ska hela året hållas kopplade inom centrum som definieras i bilaga 2 och på skol- och förskolegårdar då dessa är tillgängliga för allmänheten, på lekplatser, belysta motionsspår, allmänna idrottsplatser som är inhägnade och inte upplåtna för hundaktiviteter, på försäljningsplats medan torghandel pågår samt på platser som kommunen enligt 3 § jämställt med offentlig plats.

Under perioden 1 maj till och 30 september ska hundar hållas kopplade i parker och på öppna jordytor avsedda för plantering och de av kommunen utpekade:

Allmänna vandrings- och cykelleder

Skogsfrun och Hagadalsleden på Ormberget samt Malmleden, Bruksleden och Sliplederna i Karlsvik.

Allmänna badplatser

First Camp (Arcus camping), Brändön, Gultzauudden, Klubbviken, Kängön (Råneå), Lulsundet, Lulviksbadet, Mörön, Notviken, Näset (Sunderbyn), Rörbäcken, Storsand och Trolltjärn. (se bilaga 3)

Tikar ska under löptid hållas kopplade på alla offentliga platser samt inom alla områden som kommunen enligt 3 § jämställt med offentlig plats.

När en hund inte hålls kopplad ska den ha halsband på sig med ägarens namn, adress och telefonnummer.

- 17§ Föroreningar efter hundar ska plockas upp på alla offentliga platser och de områden där hunden ska hållas kopplad enligt 16 § i dessa föreskrifter samt alla allmänna gång- cykel- och mopedvägar som är markerade med skyltar.



Fyrverkeri och andra pyrotekniska varor

18§ Användande av fyrverkerier och andra pyrotekniska varor kräver tillstånd av Polismyndigheten, utom på nyårsafton och därpå följande dag mellan klockan 21:00-01:00.

Det är förbjudet att använda pyrotekniska varor inom det i Gammelstad avgränsade världsarvsområdet (se bilaga 4) på grund av brandrisken. Förbudet gäller även inom 200 meter från Sunderby sjukhus och samtliga vård- och omsorgsboenden i kommunen.

Skjutning med luftvapen med mera

19§ Luftvapen, kolsyre-, fjäder- och paintballvapen samt pil- eller slangbågar får inte, utan Polismyndighetens tillstånd, användas på offentlig plats eller områden som jämförts med offentlig plats enligt 3 § i dessa föreskrifter.

Avgift för att använda offentlig plats

20§ För användning av offentlig plats och område inom kommunen jämförts med sådan plats har kommunen rätt att ta ut en avgift enligt de grunder som har beslutats av kommunfullmäktige.

Överträdelse av lokal ordningsföreskrift

21§ Den som uppsåtligt eller av oaktsamhet bryter mot någon av bestämmelserna i dessa föreskrifter kan dömas till penningböter enligt 3 kapitlet 22 § andra stycket ordningslagen (1993:1617).

I ordningslagen finns också bestämmelser om förelägganden och förverkanden.

Dessa föreskrifter träder ikraft den 1 december 2021 då tidigare beslutade föreskrifter ska upphöra att gälla. Tidigare föreskrifter är beslutade av kommunfullmäktige den 27 november 1995 och trädde ikraft den 1 januari 1996.

Kommunfullmäktige har reviderat föreskrifterna: 1996-05-28, 1999-08-30, 2002-05-27 (§ 46), 2007-05-02 (§ 92), 2008-02-25 (§ 42), 2013-10-28 (§ 247) och 2021-10-25 (§ 220)

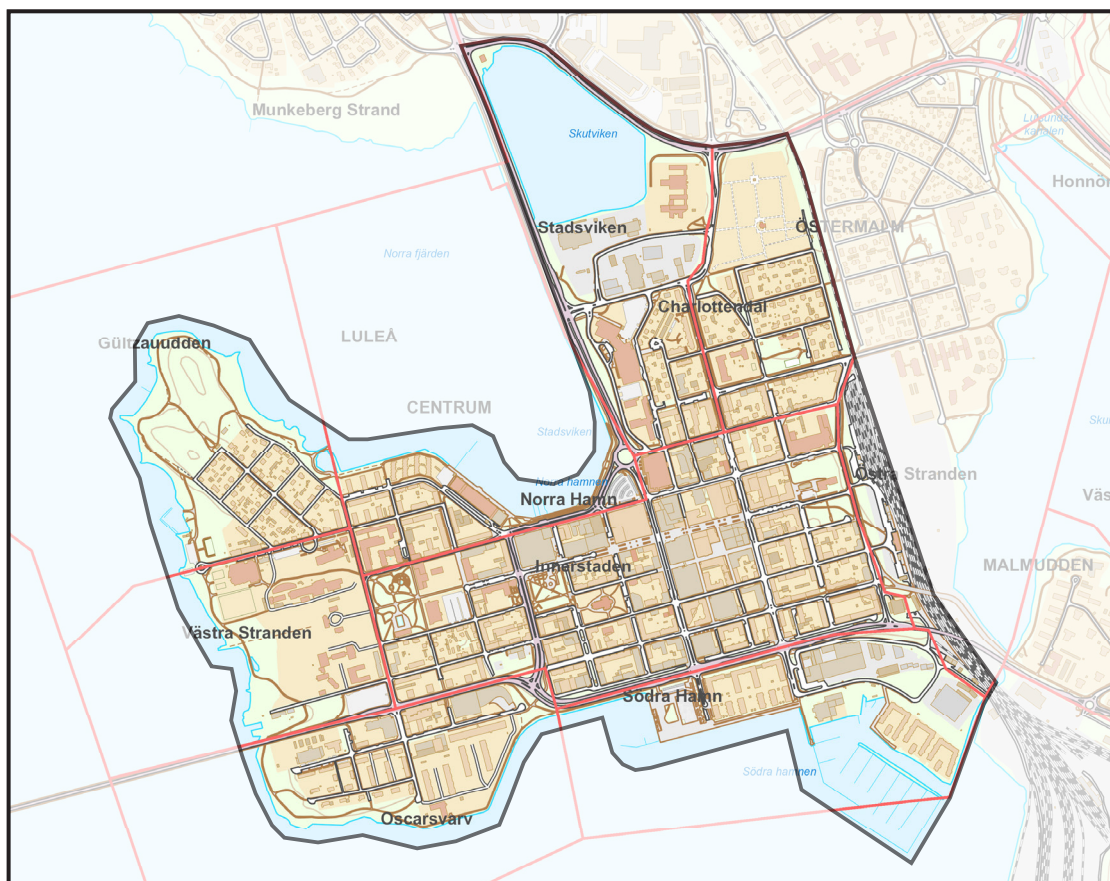


BILAGA 1 - Kartor som förtydligar områden där alkoholförtäring är förbjudet enligt 12 §.

Förutom de områden som framgår av dessa kartor, får alkoholförtäring inte heller ske på områden som jämställts med offentlig plats enligt 3 § i de allmänna lokala ordningsföreskrifterna, samt på lekplatser, skolgårdar och förskolegårdar.

Luleå centrum

Förbudsområdet kring centrum begränsas av Svartövägen i norr och järnvägen i öster och följer sedan Skurholmsfjärdens koppling under järnvägen ut i Södra Hamnen och sedan runt centrumhalvön och upp längs Bodenvägen.

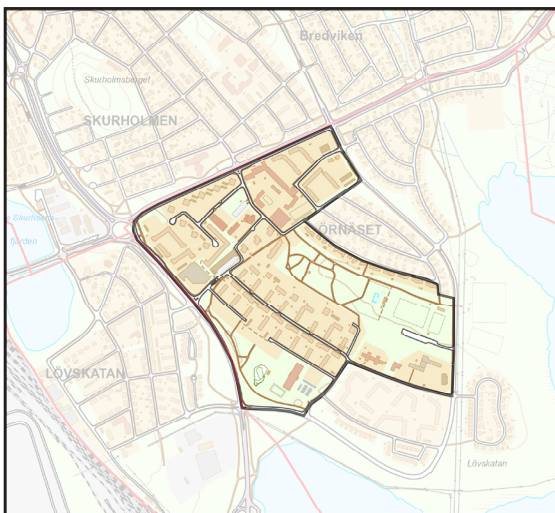


Kartorna har olika skalor för att öka läsbarheten. Ingen skala finns angiven. Alla kartor är hämtade från kommunkartan, karträttigheter Luleå kommun.



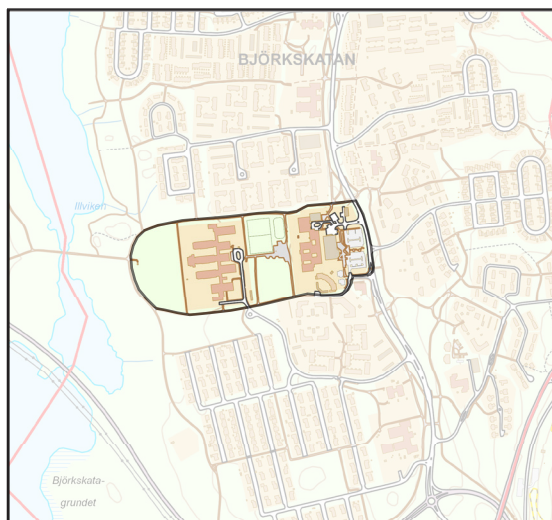
Örnäset

Förbudsområdet på Örnäset begränsas av Hertsövägen i norr, fram till Örnäsvägen i öster, sedan väster in på Röd kallensväg sedan öster på Sörviksgatan, Örnäsvägen ner till Edeforsgatan sedan väster in på Klyvargatan, Örnäsvägen ut till Svartövägen och Svartövägen fram till Hertsövägen.



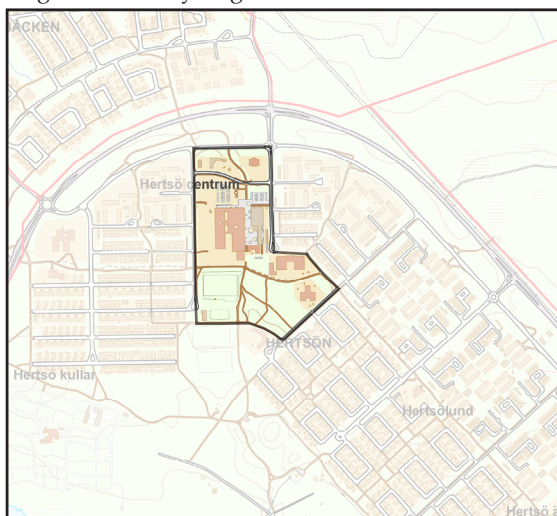
Björkskatan

Förbudsområdet på Björkskatan begränsas av Väderleden i öster och gångvägen runt centrum i de andra väderstrecken.



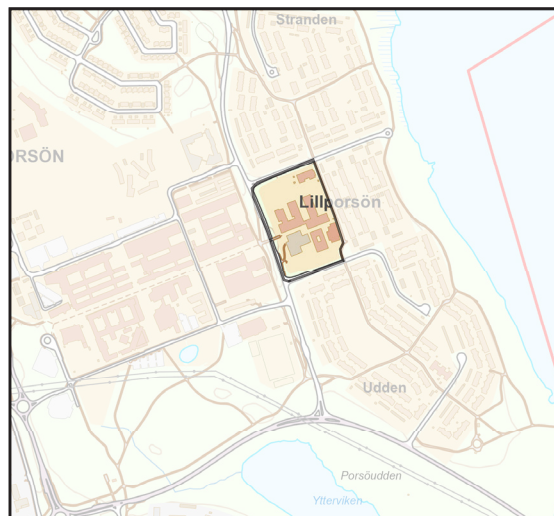
Hertsön

Förbudsområdet på Hertsön begränsas av Avaviksvägen i norr, ner längs Svedjevägen, via stig över skolgården till gångvägen som går till Långmyrvägen i öster. Sedan Långmyrvägen ned till gångvägen som i söder binder samman denna väg med Backmyrvägen i väster.



Porsön

Förbudsområdet på Porsön begränsas av Porsövägen i väster, Docentvägen i norr och Professorsvägen i söder samt gång- och cykelvägen i öster som sammanbinder de sistnämnda två gatorna och omgärdar centrum.

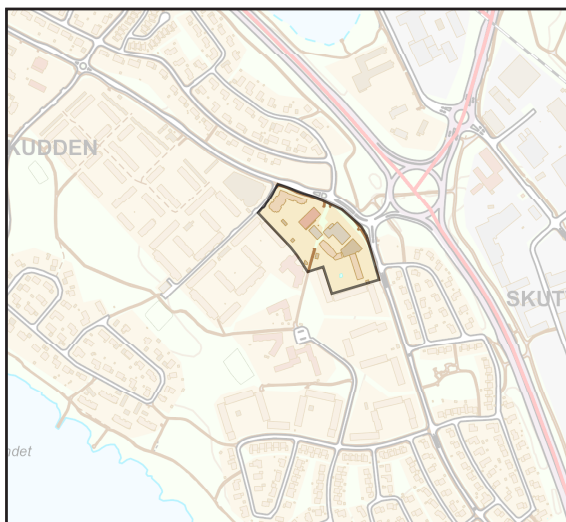


Kartorna har olika skalor för att öka läsbarheten. Ingen skala finns angiven. Alla kartor är hämtade från kommunkartan, karträttigheter Luleå kommun.



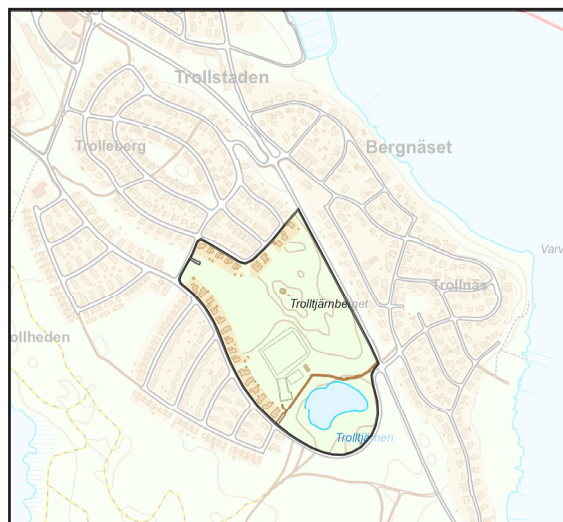
Mjølkudden

Förbudsområdet på Mjølkudden begränsas av Mjølkuddsvägen i norr och väster, sedan är det en avgränsning som följer fasaderna mot de halv-offentliga ytorna som omgärdar Mjølkuddens centrum.



Bergnäset

Förbudsområdet på Bergnäset begränsas av Trollebergsvägen i nordväst, Trollstigen i norr och förlängningen av denna ut på Granuddsvägen i öster. I söder och väster avgränsar Trolltjärnsvägen.

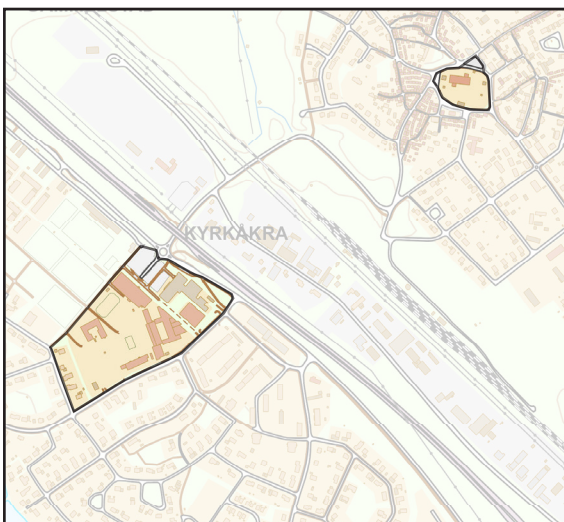


Gammelstad

I Gammelstad finns det två avgränsade förbudsområden.

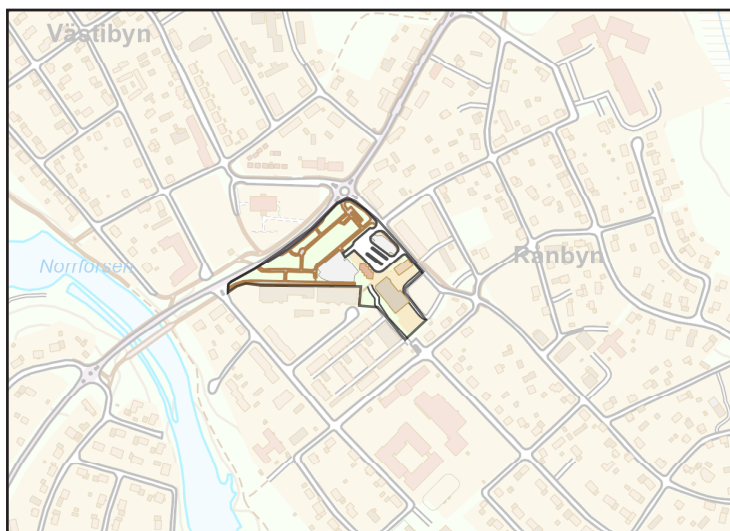
Förbudsområdet för **Stadsöns centrum** begränsas av Mariebergsvägen, Övägen, Andersvägen samt gång- och cykelvägen till Mariebergsvägen.

Förbudsområdet för **Kyrkbyns centrum** begränsas av Sockenvägen och Kyrktorget.



Råneå

Förbudsområdet i Råneå begränsas av Sörforsvägen i nordväst, Kängsövägen i öster, sedan runt affärsbyggnaderna till Klapphällstigen i söder, sedan Klockarvägen upp till Affärsvägen och denna västerut.



Kartorna har olika skalor för att öka läsbarheten. Ingen skala finns angiven. Alla kartor är hämtade från kommunkartan, karträttigheter Luleå kommun.

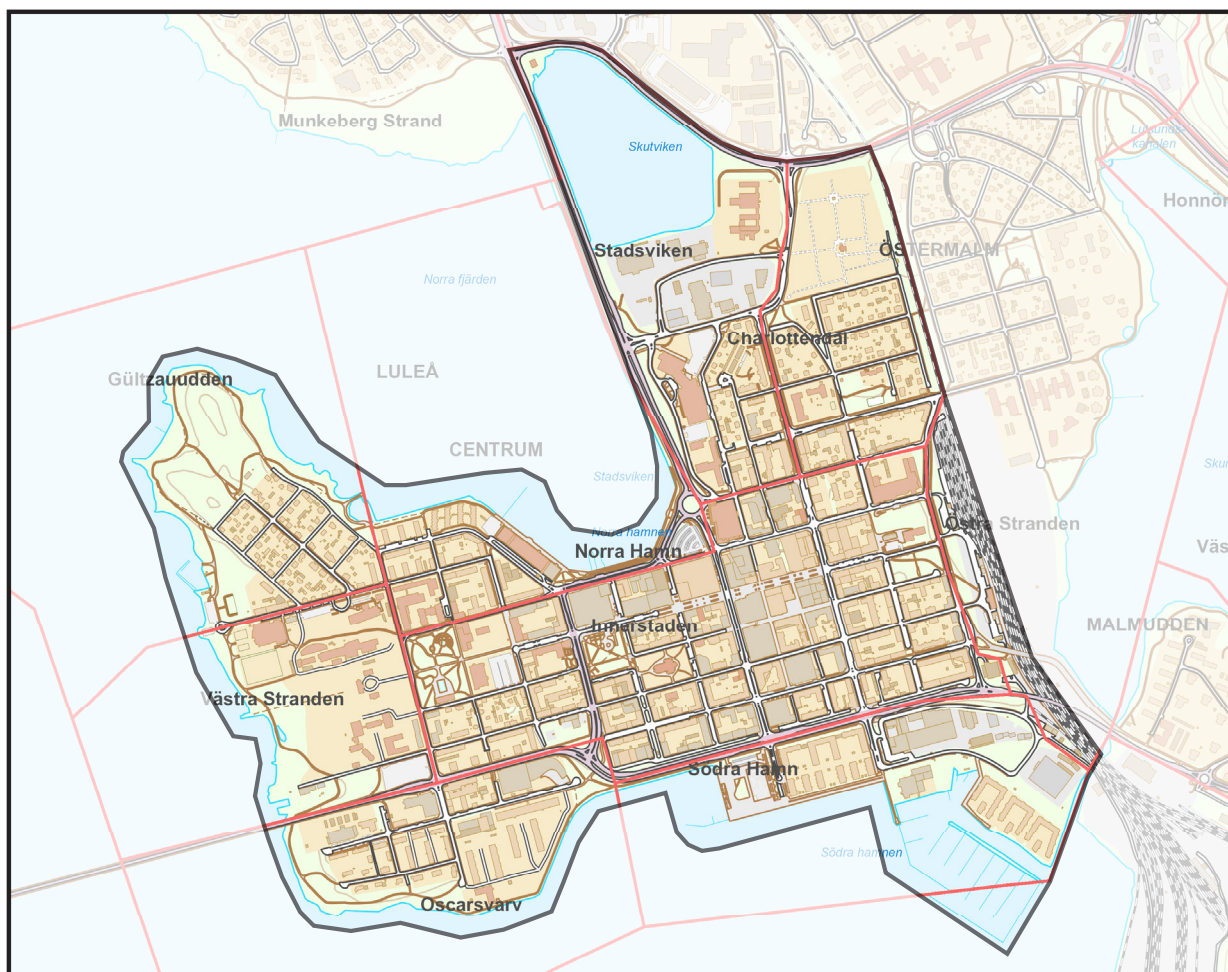


BILAGA 2 - Karta som förtydligar var i centrum som hundar alltid ska hållas kopplade enligt 16 § första stycket.

Förutom det område som förtydligas i denna karta, ska hundar hållas kopplade på de platser och tider som beskrivs i 16§.

Luleå centrum

Det är koppelvång för hundar inom nedan angivet område som begränsas av Svartövägen i norr och järnvägen i öster och följer sedan Skurholmsfjärdens koppling under järnvägen ut i Södra Hamnen och sedan runt centrumhalvön och upp längs Bodenvägen.



Kartan har ingen skala angiven. Alla kartor är hämtade från kommunkartan, karträttigheter Luleå kommun.



BILAGA 3 - Karta som visar de allmänna badplatser där hundar ska hållas kopplade under perioden 1 maj till 30 september enligt 16 §.

Förutom det område som förtydligas i denna karta, ska hundar hållas kopplade på de platser och tider som beskrivs i 16§.

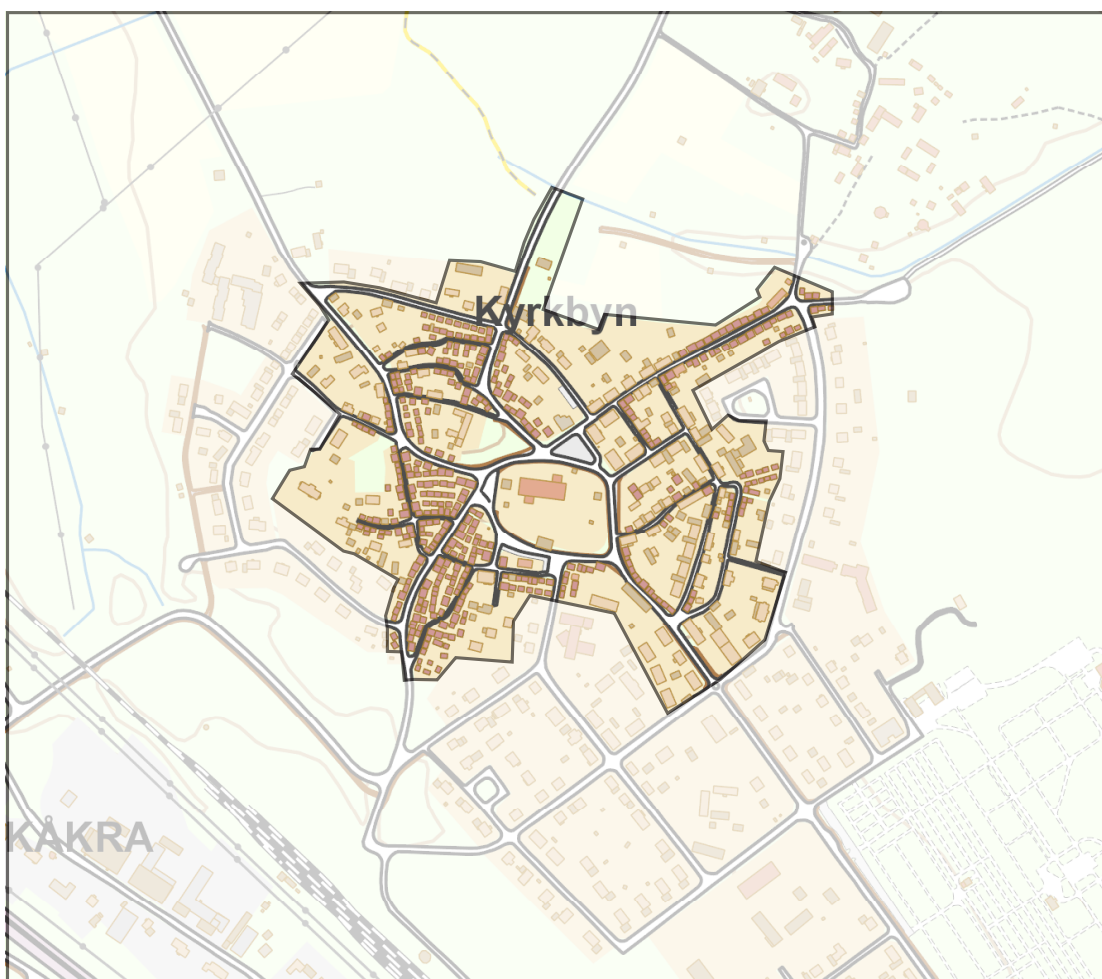


1. Kängsön, Råneå
2. Rörbäcken
3. Brändön
4. Näset, Sunderbyn
5. Storsand
6. Notviken
7. First Camp (*Arcus Camping*)
8. Gültzaudden
9. Lulsundet
10. Trolltjärn
11. Lulviksbadet
12. Mörön
13. Klubbviken

Kartan har ingen skala angiven. Alla kartor är hämtade från kommunkartan, karträttigheter Luleå kommun.



BILAGA 4 - Karta som preciserar utbredningen av världsarvet vid Gammelstads kyrkby, se 18 §.



Kartan har ingen skala angiven. Alla kartor är hämtade från kommunkartan, karträttigheter Luleå kommun.



Redovisning av meddelanden 2025-04-15

Ärendenr 2025/255-1.1.1.7

Infrastruktur- och serviceförvaltningens förslag till beslut

Infrastruktur- och servicenämnden beslutar att lägga redovisade meddelanden till handlingarna.

Beskrivning av ärendet

Följande meddelanden redovisas:

Avsändare	Ämne
Kommunfullmäktige 2025-03-24 § 48	Ärendenr: 2025/324-1.1.2.3 Hid.nr: 2025.1051 Beslut att utse Thor Stöckel (M) till ledamot i infrastruktur- och servicenämnden från och med 2025-04-01 till och med 2026-12-31.
Kommunfullmäktige 2025-03-24 § 49	Ärendenr: 2025/317 -1.1.2.3 Hid.nr: 2025.1043 Beslut att utse Stefan Lindbäck (M) till ersättare i infrastruktur- och servicenämnden från 2025-04-01 till och med 2026-12-31.
Kommunfullmäktige 2025-03-24 § 50	Ärendenr: 2024/897-3.1.0.1 Hid.nr: 2025.1044 Skolstruktur Örnäset Kommunfullmäktiges beslut 1. Kommunfullmäktige beslutar att barn- och utbildningsnämnden i konsekvensbeskrivningen av budgetförutsättningarna 2026–2028 får redovisa behov av utökade medel för investeringar samt driftskostnader. 2. Kommunfullmäktige beslutar att infrastruktur- och servicenämnden får i uppdrag att uppdatera sitt arbete med trygga skolvägar utifrån skolstrukturutredning
Kommunfullmäktige 2025-03-24 § 66	Ärendenr: 2025/316-1.1.1.6 Hid.nr: 2025.1042 Beslut att interpellation (C) om underhållsskulder och underhållsplaner får ställas och besvaras av infrastruktur- och servicenämndens ordförande vid kommunfullmäktiges sammanträde 2025-04-22.
Kommunstyrelsen	Ärendenr 2023/1137-3.1.2.7, Hid 2025.865



2025-03-10 § 66	Markanvisning Hertsön Beslut att: 1.Kommunstyrelsen beslutar att BDX Företagen AB erhåller markanvisning till del av Hertsön 11:1017, inom Luleå Industripark i enlighet med bifogat markanvisningsavtal. 2.Markanvisningen ska gälla längst till och med 2028-12-31. 3.Köpeskillingen ska baseras på marknadsvärde för industrimark vid tiden för tecknande av marköverlåtelseavtal. 4.Mark- och exploateringschef ges rätt att underteckna efterföljande marköverlåtelsehandling.
Kommunstyrelsen 2025-03-10 § 68	Ärendenr: 2024/687-1.3.2.3 Hid.nr: 2025.860 Beslut gällande Granskning - Fördjupad uppföljning av granskning avseende direktupphandling.
Kommunstyrelse- förvaltningen Sektor Samhällsbyggnad & demokrati	Ärendenr: 2024/845-3.1.0.2 Hid.nr: 2025.922 Laga kraftmeddelande - Detaljplan för del av Notviken, Kristallen 13. Beslutet har vunnit laga kraft 2025-03-07.
Kommunstyrelse- förvaltningen Sektor Samhällsbyggnad & demokrati	Ärendenr: 2025/306-3.1.0.2 Hid.nr: 2025.997 Samråd av förslag till detaljplan för del av Rutvik 3:16 m.fl Planförslaget visas för information från och med 25 mars – 15 april 2025, på Luleå kommuns webbsida, www.lulea.se/planer och i följande lokaler: • Stadshuset, våning 5, Rådstugatan 11.
Infrastruktur- och serviceförvaltningen Geodata	Ärendenr: 2025/122-3.1.2.4 Hid.nr: 2025.850 Avtal med Lulebo AB om nyttjande av Luleå kommuns Primärkarta.
Infrastruktur- och serviceförvaltningen Sektion Projektledning	Ärendenr: 2024/563-2.5.1.3 Hid.nr: 2025.1030 Beslut: Direktupphandling Kontrollansvarig. Projektnamn: vht anp Gymnasievägen 4 Projektnummer: 31999 Skäl till upphandlingen: Avsaknad av ramavtal för kontrollansvarig samt för att kunna välja opartisk kontrollansvarig utifrån avtalad entreprenör. Kontraktssumma: 15 000 kr, belastar Investering eller



	driftbudget Kontraktstid: Tom 2025-05-05
Infrastruktur- och serviceförvaltningen Sektion Projektledning	Ärendenr: 2025/333-2.6.1.1 Hid.nr: 2025.1103 Beslut: Direktupphandling Besiktningsmän Projektnamn: Klockarängen Projektnummer: 31787 Skäl till upphandlingen: Avsaknad av ramavtal för besiktningsmän. För att kunna välja opartiska besiktningsmän i tekniker utifrån avtalad entreprenör. Kontraktssumma: 30 000 kr, belastar Investeringsbudget Kontraktstid: Tom 2025-05-31
Infrastruktur- och serviceförvaltningen Sektion Projektledning	Ärendenr: 2023/1614-3.4.6.1 Hid.nr: 2025.1112 Beslut: Upphandling Besiktningsman Projektnamn: Bullerplank Bodenvägen Projektnummer: 33777/33973 Skäl till upphandlingen: Avsaknad av ramavtal för besiktningsmän. För att kunna välja opartiska besiktningsmän i tekniker utifrån avtalad entreprenör. Kontraktssumma: 20 000 kr, belastar Investerings- budget Kontraktstid: Tom 2025-08-31
Infrastruktur- och serviceförvaltningen Sektion Projektledning	Ärendenr: 2025/343-2.6.1.1 Hidnr:2025.1138 Retur av bankgaranti Nordea - Taksäkerhet avseende kommunala byggnader inom Luleå kommun.
Infrastruktur- och serviceförvaltningen Sektion Projektledning	Ärendenr: 2025/346-2.5.1.3 Hid.nr: 2025.1158 Leveransavtal MagiCAD Total order: 34 520,00 Kr
Kultur- och fritidsförvaltningen	Ärendenr: 2024/816-3.1.0.2 Hid.nr: 2025.1157 Yttrande – ny Förvaltningsplan Gammelstads kyrkstad 2025-2035.
Boverket	Ärendenr 2024/674-2.6.2.1, Hid 2025.855 Omprövning av beslut om föreläggande enligt lagen om energideklaration för byggnader.



	Boverkets diarienummer 4561/2024
Statens Veterinärmedicinska anstalt	Ärendenr 2025/258-3.1.0.1, Hid 2025.852, 2025.851 Viltinformation till kommunen.
Länsstyrelsen Norrbotten	Ärendenr: 2025/268 Hid.nr: 2025.884, 2025.885, 2025.886 Svar: hid.nr: 2025.894 Beslut länsstyrelsen: hid.nr: 2025.1008, 2025.1009 Begäran om yttrande över konsekvensutredning, lokala trafikföreskrifter om hastighetsbegränsning på väg 599 Brändövägen.
Umeå Tingsrätt Mark- och miljödomstolen	Ärendenr 2025/276-3.1.0.1, Hid 2025.899, 2025.898 Kungörelse – Ansökan i miljömål. Vid Umeå tingsrätt, mark- och miljödomstolen, har Länsstyrelsen i Norrbottens län ansökt om tillstånd till vattenverksamhet enligt 11 kap. 9 § miljöbalken och Natura 2000-tillstånd för biotopvårdsåtgärder av rensade sträckor i Bjurån, biflöde till Råneälven inom Luleå kommun. Verksamheten omfattas av kraven på specifik miljöbedömning i 6 kap. miljöbalken. En miljökonsekvensbeskrivning har getts in. Umeå Tingsrätt, Mark- och miljödomstolen, Mål nr M 3370-24
Myndigheten för samhällsskydd och beredskap	Ärendenr 2024/831-2.6.2.1, Hid 2025.904 Avvecklingsbevis för skyddsrum. MSB:s diarienummer 159739-3
Regeringskansliet	Ärendenr: 2025/308-1.3.1.5 Hid.nr: 2025.1001, 2025.1002, 2025.1003, 2025.1004, 2025.1005 Remiss av tre rapporter från Boverket om genomförandet av direktivet om byggnaders energiprestanda (rapporterna 20253, 20256 och 20258) Diarienummer KN2025/00719 Svar senast den 16 juni 2025.
Regeringskansliet	Ärendenr: 2025/336-1.3.1.5 Hid.nr: 2025.1113, 2025.1114 Remiss av slutbetänkande SOU 2025:17 Anpassning av svensk rätt till EU:s avskogningsförordning. Svar senast 27 juni 2025.



Kammarrätten i
Sundsvall

Ärendenr: 2024/1054-1-5-1-3 Hid.nr: 2025.1012
Dom Sundsvall Kammarrätt - Begäran om att ta del
av allmän handling gällande parkeringstillstånd för
rörelsehindrade.
Kammarrättens mål nr: 3102-24



Redovisning av delegationsbeslut 2025-04-15

Ärendenr 2025/256-1.1.1.7

Infrastruktur- och serviceförvaltningens förslag till beslut

Infrastruktur- och servicenämnden beslutar att godkänna redovisningen av anmälda delegationsbeslut.

Beskrivning av ärendet

Beslut fattade på delegation ska anmälas till x-nämnden på nästföljande sammanträde. Följande beslut redovisas enligt gällande delegationsordning:

Delegat	Beslutsdatum
---------	--------------

Infrastruktur- och servicenämndens arbetsutskott	
---	--

Ärendenr: 2025/299-3.4.6.4 Hid.nr: 2025.1149	2025-04-03
--	------------

Infrastruktur- och servicenämndens arbetsutskott beslutar att godkänna projektbudgeten 14 500 tkr för projekt 33 351 ny- och reinvestering gång- och cykelvägar samt bevilja igångsättningstillstånd.

Infrastruktur- och servicedirektören	
---	--

Ärendenr 2025/267-2.6.1.1, Hid 2025.877	2025-03-11
---	------------

Beslut att tilldela kontrakt med Elektriska Companiet i Norr AB, efter genomförd upphandling av Midskogsskolan – belysningsbyte. Avtalsvärdet uppskattas till 5 960 000 kr. Igångsättningstillstånd reinvesteringar fastigheter/lokaler 2025 beslutad av infrastruktur- och servicenämndens arbetsutskott 2024-10-17, paragraf 31. Beslutet har fattats med stöd av infrastruktur- och servicenämndens delegationsordning punkt 13.

Ärendenr: 2025/284-2.5.1.3 Hid.nr: 2025.927	2025-03-20
---	------------

Beslut att tilldela kontrakt till Trimtec AB efter genomförd direktupphandling av "Mätutrustning".

Avtalets uppskattade värde, inklusive förlängningsoptioner, är 400 000 kr.



Delegationsbeslutet har fattats med stöd av
Infrastruktur- och servicenämndens
delegationsordning, punkt 13.

Ärenden: 2025/290-2.6.1.1 Hid.nr: 2025.948 2025-03-18
Beslut att tilldela kontrakt med Nelab
Försäljnings AB efter genomförd upphandling av
Byte av belysning Sunderbyskolan.
3 anbud inkom och avtalsvärdet uppskattas till 1
970 000 kr.
Avtalstid gäller från avtalssignering tom 2025-09-
19

Ärendenr: 2025/292-2.6.1.1 Hid.nr: 2025.962 2025-03-20
Besluta att tilldela kontrakt med JEK Gruppen i
Norrbotten AB, efter genomförd upphandling av
Ombyggnation KV. Kungsfågel entré.
Avtalsvärdet uppskattats till 12,5mkr.
Avtalstiden är from avtalssignering tom 2025-12-
20.
Beslutet har fattats med stöd av infrastruktur och
servicenämndens delegationsordning punkt 13.

Ärendenr: 2025/293-2.5.1.3 Hid.nr: 2025.954 2025-03-19
Beslut att tilldela kontrakt med leverantör LINK
Arkitektur AB efter genomförd upphandling av
Teknisk konsult; Arkitekt till flera mindre
projekt.
Avtalsvärdet är uppskattat till ett maximalt värde
om 3 000 000 SEK.
Avtalet gäller direkt efter avtalstecknande till och
med 2025-12-31.
Beslutet har fattats med stöd av infrastruktur och
servicenämndens delegationsordning punkt 13.

Ärendenr: 2025/300-2.6.1.1 Hid.nr: 2025.988 2025-03-21
Beslut att tilldela kontrakt med Elektriska
Companiet i Norr AB, efter genomförd
upphandling av Byte av belysning Gymnasiet kv.
Kungsfågeln etapp 3.
Avtalsvärdet uppskattas till 499 000kr.
Avtalstid gäller från avtalssignering tom 2025-09-
19.
Beslutet har fattats med stöd av infrastruktur och



servicenämndens delegationsordning punkt 13.

Ärendenr: 2025/301-2-6-1-1 Hid.nr: 2025.991 2025-03-21

Beslut att tilldela kontrakt med Anderssons Bygg i Luleå AB, efter genomförd upphandling av byte av tak Norrbottensteatern.

Kontraktsvärdet uppskattas till 4 528 000kr och beräknas pågå till 2025-09-30.

Projektnummer: 32028

Delegationsbeslutet har fattats med stöd av Infrastruktur- och servicenämndens delegationsordning, punkt 13.

Ärendenr: 2025/312-2.6.1.1 Hid.nr: 2025.1024 2025-03-27

Beslut att tilldela kontrakt med HÖ Allbygg Aktiebolag, efter genomförd upphandling byte av tak och renovering av fasad på Jobbcenter södra.

Kontraktsvärdet uppskattas till ca 7 800 000kr och beräknas pågå till 2025-10-30.

Projektnummer: 32021

Delegationsbeslutet har fattats med stöd av Infrastruktur- och servicenämndens delegationsordning, punkt 13.

Ärendenr: 2025/314-2.6.1.1 Hid.nr: 2025.1029 2025-03-26

Beslut att tilldela kontrakt med entreprenör Peab Sverige AB, efter genomförd upphandling av Verksamhetsanpassning Förvaltningshuset.

Kontraktsvärdet uppskattas till 103 590 000 SEK.

Avtalstid: snarast möjligt efter avtalstecknande.

Projektet ska vara färdigställt till 2026-06-15.

Projektnummer: 31970

Beslutet har fattats med stöd av Infrastruktur- och servicenämndens delegationsordning, punkt 13.

Teknisk handläggare

Ärendenr: 2025/274-1.1.1.7 Hid.nr: 2025.1099 2025-03-26

Följande beslut gällande parkeringstillstånd för rörelsehindrade har fattats under januari månad:

Utfärdade: 10

Avslag: 0

Beslutet har fattats med stöd av Infrastruktur-



och servicenämndens delegationsordning, punkt 27.

Ärendenr: 2025/274-1.1.1.7 Hid.nr: 2025.1100 2025-03-26

Följande beslut gällande parkeringstillstånd för rörelsehindrade har fattats under januari månad:

Utfärdade: 11

Avslag: 0

Beslutet har fattats med stöd av Infrastruktur- och servicenämndens delegationsordning, punkt 27.



Redovisning av kurser och konferenser 2025-04-15

Ärendenr 2025/257-1.1.1.7

Infrastruktur- och serviceförvaltningens förslag till beslut

Infrastruktur- och servicenämnden beslutar att lägga redovisade kurser och konferenser till handlingarna.

Beskrivning av ärendet

Inga kurser och konferenser finns att redovisa.



§ 12

Infrastruktur- och servicenämndens konsekvensbeskrivning av preliminära ekonomiska ramar för 2026–2028 (budgetförutsättningar 2026–2028)

Ärendenr 2025/237-2.4.0.1

Infrastruktur- och servicenämndens arbetsutskotts förslag till beslut

Infrastruktur- och servicenämnden beslutar att godkänna konsekvensbeskrivning av preliminära ekonomiska ramar för 2026–2028 (budgetförutsättningar för 2026–2028).

Sammanfattning av ärendet

Infrastruktur- och serviceförvaltningen (ISF) har utifrån budgetförutsättningar 2026–2028 nedan beskrivit konsekvenser viktiga att lyfta inför den kommande planperioden.

Sammanfattning av konsekvenser av prel. ekonomiska ramar 2026–2028

ISF konstaterar att utmaningarna är mycket stora de kommande åren vilket kommer att kräva fortsatta effektiviseringar och översyn av servicenivåerna och tillhörande personella resurser. En åtgärd som beslutades i slutet av 2024 är att den egna fordonsverkstaden avvecklas och tjänsten upphandlas.

Behovet av förstärkning av kommunbidrag är 22,3 mkr. För resultatenheter är behovet totalt 11,7 mkr i höjd internhyra och högre kostnader för tjänsten lokalvård respektive vaktmästarservice, dvs sammanlagt 34 mkr.

Inom nämndens kommunbidragsfinansierade verksamhetsområden finns kostnader och prisökningar som inte är budgeterade inför 2026 och resultatenheterna lokalvård och vaktmästarservice har kostnadsökningar som inte täcks genom vad kunderna (förvaltningarna) betalar. Denna obalans uppstod redan under 2022, då det var stor differens mellan kommunens indexhöjningar och kostnadsökningar genom den höga inflationen i samhället.

Då infrastruktur- och servicenämnden (ISN) haft ett negativt resultat 2023 och 2024 gjorde Sweco under 2024, på uppdrag av ISN och kommunstyrelsen, en kostnadsjämförelse som visar att verksamheterna park, gata, lokalvård och IT ligger bra eller till och med lågt kostnadsmässigt i förhållande till jämförelsekommunerna.

*Preliminära ramar samt investerings- och exploateringsramar 2026-2028*

Ekonomikontoret (kommunstyrelseförvaltningen) skickade den 7 mars ut budgetförutsättningar med förslag till preliminära driftramar samt investerings- och exploateringsramar för åren 2026–2028. Budget-förutsättningarna utgör underlag för planering och budgetarbete i nämnder och styrelser. Senast den 25 april ska förvaltningar/nämnder lämna in konsekvensbeskrivningar av de preliminära ramarna. Konsekvens-beskrivningarna meddelas kommunstyrelsen för att utgöra grund för Mål och budget 2026–2028 som kommunfullmäktige (KF) beslutar om 17 juni.

De preliminära ramarna för infrastruktur- och servicenämnden innehåller inför budgetåret 2026 och planperioden 2027–2028 sedvanliga uppräknings enligt nedan;

- lönerrevision och PO-pålägg (ca 4,7 mkr för år 2024),
- volymmodell (år 2026, erhållet i ramen ca 10 mkr) dvs kapitalkostnader, drift och skötsel för nya exploateringsytor samt
- generella prisuppräknings (år 2026 ca 7,3 mkr).

Förändring i de generella tillskotten inför 2026

Inför år 2025 erhöll ISN ett generellt tillskott om 15,3 mkr.

För år 2026 sänks de generella tillskotten till 7,3 mkr vilket medför 8 mkr i lägre kommunbidrag för nämndens olika kommunbidragsverksamheter.

Budgetförstärkningar för nyinvesteringar 2023–2025

I tidigare beslutade budgetramar har ISN erhållit budgetförstärkningar för ökade kapitalkostnader för nya utegym, lekplatser och bra skolvägar (totalt ca 1,6 mkr på driften vid full effekt år 2025).

Det innebär att finansiering för skötsel och kapitalkostnader inte längre finns för ytterligare nyinvesteringar inom dessa kategorier. Om nyinvesteringarna för utegym, bra skolvägar, utomhuslekmiljöer och busshållplatser ska fortsätta i samma takt efter 2025, kommer det saknas budgettäckning på driften med ca 0,5 mkr år 2026, ca 1,5 mkr år 2027 och ca 2,5 mkr år 2028. För ökade investeringar gällande gång- och cykelvägar (år 2025, 2026 och 2027) har budgetförstärkningar skett på driften om 1 mkr vilket täcker drift-konsekvenserna.

Sammanställning över infrastruktur- och servicenämndens beskrivning av behov för 2026, förutom redan tilldelade resurser om 7,3 mkr:*Kommunbidragsverksamheter*

Kapitalkostnader nyinvesteringar (lekplatser, bra skolvägar mm)	0,8 mkr
Kapitalkostnader ökat reinvesteringsbehov gata	0,8 mkr



Åtgärder enskilda vägar (Trafikverket ålägger kommunen)	5,0 mkr
Järnvägsinfrastruktur + kombiterminal	2,8 mkr
Kapitalkostnader för gemensamma investeringar LKSC	
3,9 mkr	
Lönecenter/systemförvaltning	
1,0 mkr	
Utökning inom säkerhet o beredskap	
1,0 mkr	
<u>Lokalbanken (kommunbidrag till avd. fastigheter)</u>	<u>7,0 mkr</u>
Summa okompenserade kostnader 2026 kommunbidrag	22,3 mkr

Resultatenheter

Fastigheter, förändrad hyresindexhöjning från 1,5% till 3%	7,2 mkr
<u>Verksamheter för lokalvård och vaktmästare (ökade kostnader)</u>	<u>4,5 mkr</u>
Summa ofinansierade avgifter och kostnader 2026 res. enheter	11,7 mkr

Enligt ovan tabeller är behovet av förstärkning av kommunbidrag 22,3 mkr. För resultatenheter är behovet totalt 11,7 mkr i höjd internhyra och högre kostnader för tjänsten lokalvård respektive vaktmästarservice.

Beskrivning av konsekvenser per kommunbidragsfinansierad verksamhet 2026

Avdelning infrastruktur

Enheten skog som tar hand om och vårdar kommunens skogstillgångar har inför utredningen av ny skogsbruksplan setts över. Förvaltningen konstaterar att det finns en obalans i verksamhetens ekonomi och styrning som behöver ställas om från att finansieras av årliga avverkningar (ekonomisk styrning) till att arbeta utifrån förädling av skogen som naturtillgång. Detta i kombination med organisationsförändring och ökad andel naturmark innebär ökade kostnader med 1,5 mkr/år från 2027.

Inom **sektion gata** finns det flera verksamheter som har ekonomiska utmaningar. Dagvattenhantering, vinterväghållning, beläggningsunderhåll, grönyteskötsel och enskilda vägar är några. Utmaningarna beror delvis på ofinansierade kostnadsökningar från tidigare år, ambitionsnivåer samt tidigare tagna politiska beslut. Till det kommer ovissheten kring väderförhållanden och klimatförändringar som främst påverkar verksamheten för vinterväghållning. Positivt är att genom den ökade prisuppräkningskompensation som nämnden erhåller kommer några av dessa kostnadsökningar delvis att täckas. Nedan följer kostnader som är ofinansierade inför 2026 inom sektionen Gata.

Underhållsbehovet på ca 1,7 mdkr för gator, vägar, gc-vägar, broar och viadukter skapar stora utmaningar gällande styrningen på det årliga reinvesteringens behovet kontra hur mycket utrymme det finns i driftbudgeten. I drift-



budgeten finns en årlig kapitalkostnadsbudget som ger utrymme att hantera ca 45 mkr per år i reinvesteringsnivåer för gator, vägar gc-vägar, broar och viadukter. Reinvesteringar för högre belopp än dessa ca 45 mkr, leder till underskott i driftbudgeten. Utmaningen är densamma som flertalet tidigare år, nämligen att balansera reinvesteringsbehovet, som är mycket högre, mot vad nämnden har att hantera i kapitalkostnadsbudgeten.

Reinvesteringsutrymmet måste dels räcka till att hålla underhållsskulden oförändrad, eller helst minskas, dels parera för i planperioden uppkomna behov för broar o viadukter (ca 20 mkr/år i reinvesteringar utöver behovet av de 40 mkr/år som hittills lagts på gator och vägar) samt behov att göra riktade större reinvesteringar på vissa gator och vägar (tex Hantverksvägen). Externa rapporter visar att redan nuvarande reinvesteringsnivåer på exempelvis gator, vägar och gc-vägar (45 mkr/år), gör det svårt att sänka nivåerna utan att viktiga funktioner och värden försämras och att underhållsskulden ökar. Behovet av utökade driftkonsekvenser för att kunna öka reinvesteringsnivåerna är en stor utmaning och det blir svårt att öka takten på reinvesteringarna utan kompensation för ökade kapitalkostnader.

Totalt skulle det behövas ett tillskott av kapitalkostnadsbudget på ca 0,8 mkr/år (totalt ca 3,2 mkr år 2028 o framåt). På grund av ovan beskrivna utmaningar och att inte öka kapitalkostnadsbudgeten i de preliminära investeringsramarna 2026–2028 har reinvesteringar för broar och viadukter (20 mkr/år) slagits ihop med utrymmet för reinvesteringar för gator, vägar och gc-vägar (45 mkr), då det inte finns driftbudget att utöka reinvesteringsnivåerna ytterligare.

Verksamheten för enskilda vägar beräknas 2026 ge ett underskott på ca 5 mkr mot budget. Detta beror på förstärkningsåtgärder och nytt bärlager på flera enskilda vägar som kommunen åläggs av Trafikverket att utföra. Dessa åtgärder är utöver det planerade underhåll som årligen ryms inom budgeten på ca 5,0 mkr (+ stadsbidrag ca 3,2 mkr). Luleå kommun är en av få kommuner som bekostar underhåll av enskilda vägar utöver det statliga bidraget från Trafikverket. Den överskjutande kostnaden för dessa åtgärder bekostas av kommunen via infrastruktur- och servicenämnden och då kommunen inte är väghållare får inte åtgärderna tas som reinvestering, utan belastar driftbudgeten (kommunbidraget).

Utöver detta finns också järnvägsinfrastruktur med tillhörande kombiterminal som det investerats i de senaste åren (totalt restvärde ca 36 mkr vid årsskiftet 2024/2025). Före detta stadsbyggnadsnämnden beslutade i augusti 2021 föreslå att samla all järnvägskompetens i koncernen på ett ställe (Luleå Hamn) från hösten 2022. Detta har ännu inte skett vilket innebär kapitaltjänstkostna-



der på investeringen om ca 2,8 mkr per år plus drift och underhåll som fortfarande hanteras av infrastruktur- och servicenämnden.

Som nämnts i inledningen finns det ytterligare investeringar inom avdelning infrastruktur som ligger med i de preliminära investeringsramarna under åren 2026–2028 som i nuläget är ofinansierade på driften. Det avser främst nyinvesteringar år 2026 för lekmiljöer utomhus (6,3 mkr), busshållplatser (3,5 mkr) samt bra skolvägar (2,5 mkr). Nämnden har erhållit driftkompensation för dessa investeringar till och med 2025. Om dessa investeringar fortsatt ska göras behöves även fortsättningsvis driftkompensation för ökade kapitalkostnader och skötsel med ca 0,5 mkr för året 2026 men som 2027 ökar till 1,5 mkr vid full effekt.

Ytterligare en reinvestering som är av brådskande behov är vattenregleringsaggregat av kommunens innerfjärdar och den så kallade Likskärsbanken (investeringsbehov totalt ca 6 mkr) där behovet på driften är ca 0,3 mkr år 2026. Genomförs inte åtgärderna för Likskärsbanken riskerar kommunen ett föreläggande från Länsstyrelsen.

Avdelning service o support

Inom avdelningen samlas kommunövergripande servicefunktioner som tidigare organiserades inom f.d. kommunstaben. *Enheten lönecenter* påverkas stort av prisökningar för de verksamhetssystem som behövs för att fullgöra det kommunövergripande uppdraget (ca 3,0 mkr).

Vidare finns det kapitalkostnader som åligger avdelning service o support att bära för gemensamma investeringar i Luleå kommuns Servicecenter utan erhållen budgetförstärkning. Det avser nätverk, larm och passagesystem och inventarier i hela byggnaden. Kapitalkostnaderna för 2026 och framåt uppgår till ca 3,9 mkr och det är en stor utmaning att balansera ekonomin för denna typ av kommungemensam extrakostnad utan kompensation. Förvaltningen anser att ISN ska kompenseras fullt ut med kommunbidrag för dessa kapitalkostnader eller att kostnaderna fördelas enligt den framtagna fördelningsnyckel som finns för gemensamma kostnader hos hyresgästerna i Luleå kommun Servicecenter.

Förvaltningsövergripande

Luleå kommun behöver öka takten med att kontinuerligt se över risker, sårbarheter, skyddsåtgärder och förmågan till krishantering. I ett led att öka takten har förvaltningen fått ett uppdrag som intensiveras under 2025 och framåt inom områdena informationssäkerhet, säkerhetsskydd och civil beredskap. Förvaltningen bedömer att detta intensiverade uppdrag är av yttersta vikt och ser ett behov av att förstärka förvaltningens kompetens och organisation inom



säkerhet och beredskap. Planen är att under 2025 och 2026 förstärka med kompetenser inom ovan områden men även ställa om befintliga resurser inom förvaltningens avdelningar. Initialt kommer det kosta 1 mkr 2026 men kostnaderna bedöms öka från 2027 och framåt med ca 2–3 mkr.

Beskrivning av konsekvenser resultatenheter 2026

För *sektionerna fastighetsförvaltning, verksamhetsnära service och IT-drift* samt *IT-utveckling* har de senaste årens prisökningar varit mycket påtagliga. Inför 2025 gjordes ett rejält omtag kring IT-avgiften som höjdes med ca 26 mkr vilket också förvaltningarna som nyttjar IT-tjänsterna erhöll riktat utökat kommunbidrag med.

När det gäller fastighetsförvaltning och verksamhetsnära service har inte intäkterna höjts i samma utsträckning som kostnadsökningarna och dessa resultatenheter har stora utmaningar med obalansen i intäkter (vad kunderna kan betala) och verksamhetens kostnader.

För fastighetsförvaltningsverksamheten bedöms intäkter för lokalhyror behöva index uppräknas med 3 % från 2026 och framåt. Nuvarande uppräkning med 1,5 % ger en intäktsökning på ca 7,2 mkr. Kostnaderna inom fastighetsförvaltning har ökat, och fortsätter öka, med mycket högre belopp än 7,2 mkr. Det är ohållbart att kunna hantera ökande underhållskostnader, volymökningar och hålla efter underhållsbehovet (beräknat till ca 1,8 mdkr) utan att det får konsekvenser på fastigheternas standard.

En indexuppräkning om 3 % (ca 14,4 mkr mer i intäkt) innebär också att verksamheten kan behålla reinvesteringsnivån om 150 mkr per år, en förutsättning för att någorlunda hålla efter underhållsskulden och ge verksamheten bättre möjligheter att förvalta kommunens lokaler. Det årliga reinvesteringsbehovet är bedömt vara 190–200 mkr, vilket skulle innebära en indexuppräkning av internhyrorna med mer än 3 %.

Inom resultatenheten för fastighetsförvaltningen hanteras också kostnader för *lokalbanken*. Lokalbankens kostnader har ökat väsentligt de senaste åren och bedöms även inför 2026 ligga högre (ca 15 mkr) än det kommunbidrag som infrastruktur- och servicenämnden erhåller årligen (ca 7,9 mkr år 2026). Underskottet för lokalbanken beror främst på processen från beslut av rivning eller försäljning till verkställande (kan krävas ny detaljplan eller dylikt). Lokalbanken påverkas också av pågående utredningar från andra verksamheter inom kommunen vilket gör att lokaler står oanvända.

För resultatenheterna *vaktmästarservice och lokalvård*, där intäkterna (indexökningar) inte ökat i samma takt som kostnaderna, ger differensen



mellan kostnader och intäkter ett underskott om ca 4,5 mkr. Förvaltningens förslag är att justera interna priser att motsvara självkostnad för vaktmästar-service och lokalvård. Det är en förutsättning att bibehålla servicenivån.

Volymökningar och prisökningar inom resultatenheterna för IT-avgiften kommer behöva ökas med ca 2,5 mkr i jämförelse med 2025. Ökningen förväntas till stor del mötas av den prisuppräknings om 1,9% som kunderna (förvaltningarna) erhåller.

Med ovanstående som utgångspunkt föreslår infrastruktur- och serviceförvaltningen att infrastruktur- och servicenämnden beslutar godkänna konsekvensbeskrivning av preliminära ekonomiska ramar för 2026–2028 (budgetförutsättningar för 2026–2028).

Infrastruktur- och serviceförvaltningen har föreslagit infrastruktur- och servicenämnden besluta att godkänna konsekvensbeskrivning av preliminära ekonomiska ramar för 2026–2028 (budgetförutsättningar för 2026–2028).

Sammanträdet

Infrastruktur- och serviceförvaltningen föredrar ärendet.

Martin Forss (L) och Hans Å Strandberg (M) föreslår att på andra sidan, tredje stycket ändra enligt följande, ändring framgår i *kursiv stil Nämnden beslutade att fördela de generella tillskotten enligt nedan;*

- ~~3,0 mkr Lönecenter, licenser och system,~~
- ~~1,3 mkr Skogsenheten, skogsbruksplan,~~
- ~~0,7 mkr sektion Geodata, licenser,~~
- ~~1,5 mkr sektion Gata, vinterväghållning,~~
- ~~2,0 mkr sektion Gata, beläggingsunderhåll,~~
- ~~1,5 mkr sektion Gata, enskilda vägar,~~
- ~~1,0 mkr sektion Gata, gröna ytor,~~
- ~~1,0 mkr sektion Gata, utredn. dagvatten, dagvattenbrunnar o skötsel,~~
- ~~1,0 mkr sektion Park o natur, invasiva arter och försäkring,~~
- ~~2,0 mkr avd. Service o support, utvecklingskostnader inom service,~~
- ~~0,3 mkr infrastruktur och servicedirektör, förvaltningsövergripande, 15,3 mkr totalt.~~

Förvaltningen bedömer att i nuläget bör kvarvarande tillskott fördelas enligt nedan.

- ~~2,0 mkr Lönecenter~~
- ~~1,5 mkr Skogsenheten~~
- ~~3,5 mkr sektion Gata~~
- ~~0,3 mkr sektion Park o natur~~
- ~~7,3 mkr totalt~~

**Beslutsgång**

Ordföranden ställer Martin Forss (L) med fleras ändringsförslag under proposition och finner att arbetsutskottet bifaller förslaget.

Ordföranden ställer därefter infrastruktur- och serviceförvaltningens förslag med ovan antagen ändring under proposition och finner att arbetsutskottet bifaller förslaget.

Dialog

Dialog internt inom infrastruktur- och serviceförvaltningen samt med infrastruktur- och servicenämnden vid ordinarie möten samt planeringsdag.

Beslutsunderlag

- Infrastruktur- och serviceförvaltningens förslag till beslut avseende infrastruktur- och servicenämndens konsekvensbeskrivning av preliminära ekonomiska ramar för 2026–2028 (budgetförutsättningar 2026–2028), SBF Hid. 2025.1060

Infrastruktur- och servicenämndens konsekvensbeskrivning av preliminära ekonomiska ramar för 2026–2028 (budgetförutsättningar 2026–2028).

Ärendenr 2025/237-2.4.0.1

Infrastruktur- och serviceförvaltningens förslag till beslut

Infrastruktur- och servicenämnden beslutar att godkänna konsekvensbeskrivning av preliminära ekonomiska ramar för 2026–2028 (budgetförutsättningar för 2026–2028).

Sammanfattning av ärendet

Infrastruktur- och serviceförvaltningen (ISF) har utifrån budgetförutsättningar 2026–2028 nedan beskrivit konsekvenser viktiga att lyfta inför den kommande planperioden.

Sammanfattning av konsekvenser av prel. ekonomiska ramar 2026–2028

ISF konstaterar att utmaningarna är mycket stora de kommande åren vilket kommer att kräva fortsatta effektiviseringar och översyn av servicenivåerna och tillhörande personella resurser. En åtgärd som beslutades i slutet av 2024 är att den egna fordonsverkstaden avvecklas och tjänsten upphandlas.

Behovet av förstärkning av kommunbidrag är 22,3 mkr. För resultatenheter är behovet totalt 11,7 mkr i höjd internhyra och högre kostnader för tjänsten lokalvård respektive vaktmästarservice, dvs sammanlagt 34 mkr.

Inom nämndens kommunbidragsfinansierade verksamhetsområden finns kostnader och prisökningar som inte är budgeterade inför 2026 och resultatenheterna lokalvård och vaktmästarservice har kostnadsökningar som inte täcks genom vad kunderna (förvaltningarna) betalar. Denna obalans uppstod redan under 2022, då det var stor differens mellan kommunens indexhöjningar och kostnadsökningar genom den höga inflationen i samhället.

Då infrastruktur- och servicenämnden (ISN) haft ett negativt resultat 2023 och 2024 gjorde Sweco under 2024, på uppdrag av ISN och kommunstyrelsen, en kostnadsjämförelse som visar att verksamheterna park, gata, lokalvård och IT ligger bra eller till och med lågt kostnadsmässigt i förhållande till jämförelsekommunerna.

Preliminära ramar samt investerings- och exploateringsramar 2026-2028

Ekonomikontoret (kommunstyrelseförvaltningen) skickade den 7 mars ut budgetförutsättningar med förslag till preliminära driftramar samt investerings- och exploateringsramar för åren 2026–2028. Budgetförutsättningarna utgör underlag för planering och budgetarbete i nämnder och styrelser. Senast den 25 april ska förvaltningar/nämnder lämna in konsekvensbeskrivningar av de preliminära ramarna. Konsekvensbeskrivningarna meddelas kommunstyrelsen för att utgöra grund för Mål och budget 2026–2028 som kommunfullmäktige (KF) beslutar om 17 juni.

De preliminära ramarna för infrastruktur- och servicenämnden innehåller inför budgetåret 2026 och planperioden 2027–2028 sedvanliga uppräknningar enligt nedan;

- lönerrevision och PO-pålägg (ca 4,7 mkr för år 2024),
- volymmodell (år 2026, erhållet i ramen ca 10 mkr) dvs kapitalkostnader, drift och skötsel för nya exploateringsytor samt
- generella prisuppräknningar (år 2026 ca 7,3 mkr).

Förändring i de generella tillskotten inför 2026

Inför år 2025 erhöll ISN ett generellt tillskott om 15,3 mkr. Nämnden beslutade att fördela de generella tillskotten enligt nedan;

- 3,0 mkr Lönecenter, licenser och system,
 - 1,3 mkr Skogsenheten, skogsbruksplan,
 - 0,7 mkr sektion Geodata, licenser,
 - 1,5 mkr sektion Gata, vinterväghållning,
 - 2,0 mkr sektion Gata, beläggningsunderhåll,
 - 1,5 mkr sektion Gata, enskilda vägar,
 - 1,0 mkr sektion Gata, gröna ytor,
 - 1,0 mkr sektion Gata, utredn. dagvatten, dagvattenbrunnar o skötsel,
 - 1,0 mkr sektion Park o natur, invasiva arter och försäkring,
 - 2,0 mkr avd. Service o support, utvecklingskostnader inom service,
 - 0,3 mkr infrastruktur- och servicedirektör, förvaltningsövergripande,
- 15,3 mkr totalt**

För år 2026 sänks de generella tillskotten till 7,3 mkr vilket medför 8 mkr i lägre kommunbidrag för nämndens olika kommunbidragsverksamheter. Förvaltningen bedömer att i nuläget bör kvarvarande tillskott fördelas enligt nedan.

- 2,0 mkr Lönecenter
 - 1,5 mkr Skogsenheten
 - 3,5 mkr sektion Gata
 - 0,3 mkr sektion Park o natur
- 7,3 mkr totalt**



Budgetförstärkningar för nyinvesteringar 2023–2025

I tidigare beslutade budgetramar har ISN erhållit budgetförstärkningar för ökade kapitalkostnader för nya utegym, lekplatser och bra skolvägar (totalt ca 1,6 mkr på driften vid full effekt år 2025).

Det innebär att finansiering för skötsel och kapitalkostnader inte längre finns för ytterligare nyinvesteringar inom dessa kategorier. Om nyinvesteringarna för utegym, bra skolvägar, utomhuslekmiljöer och busshållplatser ska fortsätta i samma takt efter 2025, kommer det saknas budgettäckning på driften med ca 0,5 mkr år 2026, ca 1,5 mkr år 2027 och ca 2,5 mkr år 2028. För ökade investeringar gällande gång- och cykelvägar (år 2025, 2026 och 2027) har budgetförstärkningar skett på driften om 1 mkr vilket täcker driftkonsekvenserna.

Sammanställning över infrastruktur- och servicenämndens beskrivning av behov för 2026, förutom redan tilldelade resurser om 7,3 mkr:

Kommunbidragsverksamheter

Kapitalkostnader nyinvesteringar (lekplatser, bra skolvägar mm)	0,8 mkr
Kapitalkostnader ökat reinvesteringsbehov gata	0,8 mkr
Åtgärder enskilda vägar (Trafikverket ålägger kommunen)	5,0 mkr
Järnvägsinfrastruktur + kombiterminal	2,8 mkr
Kapitalkostnader för gemensamma investeringar LKSC	3,9 mkr
Lönecenter/systemförvaltning	1,0 mkr
Utökning inom säkerhet o beredskap	1,0 mkr
<u>Lokalbanken (kommunbidrag till avd. fastigheter)</u>	<u>7,0 mkr</u>
Summa okompenserade kostnader 2026 kommunbidrag	22,3 mkr

Resultatenheter

Fastigheter, förändrad hyresindexhöjning från 1,5% till 3%	7,2 mkr
<u>Verksamheter för lokalvård och vaktmästare (ökade kostnader)</u>	<u>4,5 mkr</u>
Summa ofinansierade avgifter och kostnader 2026 res. enheter	11,7 mkr

Enligt ovan tabeller är behovet av förstärkning av kommunbidrag 22,3 mkr. För resultatenheter är behovet totalt 11,7 mkr i höjd internhyra och högre kostnader för tjänsten lokalvård respektive vaktmästarservice.

Beskrivning av konsekvenser per kommunbidragsfinansierad verksamhet 2026 ***Avdelning infrastruktur***

Enheten skog som tar hand om och vårdar kommunens skogstillgångar har inför utredningen av ny skogsbruksplan setts över. Förvaltningen konstaterar att det finns en obalans i verksamhetens ekonomi och styrning som behöver ställas om från att finansieras av årliga avverkningar (ekonomisk styrning) till att arbeta utifrån förädling av skogen som naturtillgång. Detta i kombination

med organisationsförändring och ökad andel naturmark innebär ökade kostnader med 1,5 mkr/år från 2027.

Inom *sektion gata* finns det flera verksamheter som har ekonomiska utmaningar. Dagvattenhantering, vinterväghållning, beläggningsunderhåll, grönyteskötsel och enskilda vägar är några. Utmaningarna beror delvis på ofinansierade kostnadsökningar från tidigare år, ambitionsnivåer samt tidigare tagna politiska beslut. Till det kommer ovissheten kring väderförhållanden och klimatförändringar som främst påverkar verksamheten för vinterväghållning. Positivt är att genom den ökade prisuppräkningskompensation som nämnden erhåller kommer några av dessa kostnadsökningar delvis att täckas. Nedan följer kostnader som är ofinansierade inför 2026 inom sektionen Gata.

Underhållsbehovet på ca 1,7 mdkr för gator, vägar, gc-vägar, broar och viadukter skapar stora utmaningar gällande styrningen på det årliga reinvesteringsbehovet kontra hur mycket utrymme det finns i driftbudgeten. I driftbudgeten finns en årlig kapitalkostnadsbudget som ger utrymme att hantera ca 45 mkr per år i reinvesteringsnivåer för gator, vägar gc-vägar, broar och viadukter. Reinvesteringar för högre belopp än dessa ca 45 mkr, leder till underskott i driftbudgeten. Utmaningen är densamma som flertalet tidigare år, nämligen att balansera reinvesteringsbehovet, som är mycket högre, mot vad nämnden har att hantera i kapitalkostnadsbudgeten.

Reinvesteringsutrymmet måste dels räcka till att hålla underhållsskulden oförändrad, eller helst minskas, dels parera för i planperioden uppkomna behov för broar o viadukter (ca 20 mkr/år i reinvesteringar utöver behovet av de 40 mkr/år som hittills lagts på gator och vägar) samt behov att göra riktade större reinvesteringar på vissa gator och vägar (tex Hantverksvägen). Externa rapporter visar att redan nuvarande reinvesteringsnivåer på exempelvis gator, vägar och gc-vägar (45 mkr/år), gör det svårt att sänka nivåerna utan att viktiga funktioner och värden försämras och att underhållsskulden ökar. Behovet av utökade driftkonsekvenser för att kunna öka reinvesteringsnivåerna är en stor utmaning och det blir svårt att öka takten på reinvesteringarna utan kompensation för ökade kapitalkostnader.

Totalt skulle det behövas ett tillskott av kapitalkostnadsbudget på ca 0,8 mkr/år (totalt ca 3,2 mkr år 2028 o framåt). På grund av ovan beskrivna utmaningar och att inte öka kapitalkostnadsbudgeten i de preliminära investeringsramarna 2026–2028 har reinvesteringar för broar och viadukter (20 mkr/år) slagits ihop med utrymmet för reinvesteringar för gator, vägar och gc-vägar (45 mkr), då det inte finns driftbudget att utöka reinvesteringsnivåerna ytterligare.

Verksamheten för enskilda vägar beräknas 2026 ge ett underskott på ca 5 mkr mot budget. Detta beror på förstärkningsåtgärder och nytt bärlager på flera enskilda vägar som kommunen åläggs av Trafikverket att utföra. Dessa åtgärder är utöver det planerade underhåll som årligen ryms inom budgeten på ca 5,0 mkr (+ stadsbidrag ca 3,2 mkr). Luleå kommun är en av få kommuner som bekostar underhåll av enskilda vägar utöver det statliga bidraget från Trafikverket. Den överskjutande kostnaden för dessa åtgärder bekostas av kommunen via infrastruktur- och servicenämnden och då kommunen inte är väghållare får inte åtgärderna tas som reinvestering, utan belastar driftbudgeten (kommunbidraget).

Utöver detta finns också järnvägsinfrastruktur med tillhörande kombiterminal som det investerats i de senaste åren (totalt restvärde ca 36 mkr vid årsskiftet 2024/2025). Före detta stadsbyggnadsnämnden beslutade i augusti 2021 föreslå att samla all järnvägskompetens i koncernen på ett ställe (Luleå Hamn) från hösten 2022. Detta har ännu inte skett vilket innebär kapitaltjänstkostnader på investeringen om ca 2,8 mkr per år plus drift och underhåll som fortfarande hanteras av infrastruktur- och servicenämnden.

Som nämnts i inledningen finns det ytterligare investeringar inom avdelning infrastruktur som ligger med i de preliminära investeringsramarna under åren 2026–2028 som i nuläget är ofinansierade på driften. Det avser främst nyinvesteringar år 2026 för lekmiljöer utomhus (6,3 mkr), busshållplatser (3,5 mkr) samt bra skolvägar (2,5 mkr). Nämnden har erhållit driftkompensation för dessa investeringar till och med 2025. Om dessa investeringar fortsatt ska göras behöves även fortsättningsvis driftkompensation för ökade kapitalkostnader och skötsel med ca 0,5 mkr för året 2026 men som 2027 ökar till 1,5 mkr vid full effekt.

Ytterligare en reinvestering som är av brådskande behov är vattenregleringsaggregat av kommunens innerfjärdar och den så kallade Likskärsbanken (investeringsbehov totalt ca 6 mkr) där behovet på driften är ca 0,3 mkr år 2026. Genomförs inte åtgärderna för Likskärsbanken riskerar kommunen ett föreläggande från Länsstyrelsen.

Avdelning service o support

Inom avdelningen samlas kommunövergripande servicefunktioner som tidigare organiserades inom f.d. kommunstaben. *Enheten lönecenter* påverkas stort av prisökningar för de verksamhetssystem som behövs för att fullgöra det kommunövergripande uppdraget (ca 3,0 mkr).

Vidare finns det kapitalkostnader som åligger avdelning service o support att bära för gemensamma investeringar i Luleå kommuns Servicecenter utan erhållen budgetförstärkning. Det avser nätverk, larm och passagesystem och



inventarier i hela byggnaden. Kapitalkostnaderna för 2026 och framåt uppgår till ca 3,9 mkr och det är en stor utmaning att balansera ekonomin för denna typ av kommungemensam extrakostnad utan kompensation. Förvaltningen anser att ISN ska kompenseras fullt ut med kommunbidrag för dessa kapitalkostnader eller att kostnaderna fördelas enligt den framtagna fördelningsnyckel som finns för gemensamma kostnader hos hyresgästerna i Luleå kommun Servicecenter.

Förvaltningsövergripande

Luleå kommun behöver öka takten med att kontinuerligt se över risker, sårbarheter, skyddsåtgärder och förmågan till krishantering. I ett led att öka takten har förvaltningen fått ett uppdrag som intensiveras under 2025 och framåt inom områdena informations säkerhet, säkerhetsskydd och civil beredskap. Förvaltningen bedömer att detta intensiverade uppdrag är av yttersta vikt och ser ett behov av att förstärka förvaltningens kompetens och organisation inom säkerhet och beredskap. Planen är att under 2025 och 2026 förstärka med kompetenser inom ovan områden men även ställa om befintliga resurser inom förvaltningens avdelningar. Initialt kommer det kosta 1 mkr 2026 men kostnaderna bedöms öka från 2027 och framåt med ca 2–3 mkr.

Beskrivning av konsekvenser resultatenheter 2026

För *sektionerna fastighetsförvaltning, verksamhetsnära service och IT-drift* samt *IT-utveckling* har de senaste årens prisökningar varit mycket påtagliga. Inför 2025 gjordes ett rejält omtag kring IT-avgiften som höjdes med ca 26 mkr vilket också förvaltningarna som nyttjar IT-tjänsterna erhöll riktat utökat kommunbidrag med.

När det gäller fastighetsförvaltning och verksamhetsnära service har inte intäkterna höjts i samma utsträckning som kostnadsökningarna och dessa resultatenheter har stora utmaningar med obalansen i intäkter (vad kunderna kan betala) och verksamhetens kostnader.

För fastighetsförvaltningsverksamheten bedöms intäkter för lokalhyror behöva index uppräknas med 3% från 2026 och framåt. Nuvarande uppräkning med 1,5% ger en intäktsökning på ca 7,2 mkr. Kostnaderna inom fastighetsförvaltning har ökat, och fortsätter öka, med mycket högre belopp än 7,2 mkr. Det är ohållbart att kunna hantera ökande underhållskostnader, volymökningar och hålla efter underhållsbehovet (beräknat till ca 1,8 mdkr) utan att det får konsekvenser på fastigheternas standard.

En indexuppräkning om 3% (ca 14,4 mkr mer i intäkt) innebär också att verksamheten kan behålla reinvesteringsnivån om 150 mkr per år, en förutsättning för att någorlunda hålla efter underhållsskulden och ge verksamheten bättre möjligheter att förvalta kommunens lokaler. Det årliga reinvesteringsbehovet är bedömt vara 190–200 mkr, vilket skulle innebära en indexuppräkning av internhyrorna med mer än 3%.



Inom resultatenheten för fastighetsförvaltningen hanteras också kostnader för *lokalbanken*. Lokalbankens kostnader har ökat väsentligt de senaste åren och bedöms även inför 2026 ligga högre (ca 15 mkr) än det kommunbidrag som infrastruktur- och servicenämnden erhåller årligen (ca 7,9 mkr år 2026). Underskottet för lokalbanken beror främst på processen från beslut av rivning eller försäljning till verkställande (kan krävas ny detaljplan eller dylikt). Lokalbanken påverkas också av pågående utredningar från andra verksamheter inom kommunen vilket gör att lokaler står oanvända.

För resultatenheterna *vaktmästarservice och lokalvård*, där intäkterna (indexökningar) inte ökat i samma takt som kostnaderna, ger differensen mellan kostnader och intäkter ett underskott om ca 4,5 mkr. Förvaltningens förslag är att justera interna priser att motsvara självkostnad för vaktmästarservice och lokalvård. Det är en förutsättning att bibehålla servicenivån.

Volymökningar och prisökningar inom resultatenheterna för IT-avgiften kommer behöva ökas med ca 2,5 mkr i jämförelse med 2025. Ökningen förväntas till stor del mötas av den prisuppräkning om 1,9% som kunderna (förvaltningarna) erhåller.

Med ovanstående som utgångspunkt föreslår infrastruktur- och serviceförvaltningen att infrastruktur- och servicenämnden beslutar godkänna konsekvensbeskrivning av preliminära ekonomiska ramar för 2026–2028 (budgetförutsättningar för 2026–2028).

Dialog

Dialog internt inom infrastruktur- och serviceförvaltningen samt med infrastruktur- och servicenämnden vid ordinarie möten samt planeringsdag.

Beslutsunderlag

- Budgetförutsättningar 2026–2028 (bilaga)
- Kommunbidrag per avdelning 2026–2028 Infrastruktur- och servicenämnden (bilaga)
- Investeringsramar 2026–2028

David Johansson
Avdelningschef verksamhetsstöd

Beslutet skickas till

Ekonomikontoret kommunstyrelseförvaltningen
Ledningsgruppen infrastruktur- och serviceförvaltningen



§ 13

Ekonomisk särredovisning Vatten och avlopp 2024

Ärendenr 2025/266-3.4.0.2

Infrastruktur- och servicenämndens arbetsutskotts förslag till beslut

Infrastruktur- och servicenämnden beslutar att fastställa ekonomisk särredovisning för VA-verksamheten för 2024.

Sammanfattning av ärendet

VA-huvudmannen är enligt lagen om allmänna vattentjänster skyldig att särredovisa kostnader och intäkter uppkomna inom VA-verksamheten samt uppställa balans- och resultaträkning för verksamheten skild från övrig kommunal verksamhet.

Avgifterna får inte överskrida det som behövs för att täcka de kostnader som är nödvändiga för att ordna och driva VA-anläggningen och verksamheten får inte drivas så att den totalt sett ger en väsentlig vinst. Om det sker ett väsentligt överuttag ska huvudmannen betala tillbaka pengarna till VA-kollektivet inom tre år från det att överuttaget har skett.

I rapporten "Ekonomisk särredovisning Vatten och avlopp 2024" finns en kortfattad redovisning av året som gått samt ekonomisk driftredovisning för året. Här redovisas också verksamhetens resultatutveckling för de senaste fem åren. Investeringar finns upptagna och inkluderar redovisning av större projekt såsom Östra länken och Råneå vattenförsörjning.

Rapporten avslutas med en kortfattad beskrivning av verksamhetens resultat för 2024 enligt branschorganisationen Svenskt vattens Hållbarhetsindex.

Infrastruktur- och serviceförvaltningen har föreslagit infrastruktur- och servicenämnden besluta att fastställa ekonomisk särredovisning för VA-verksamheten för 2024.

Sammanträdet

Infrastruktur- och serviceförvaltningen föredrar ärendet.

**Beslutsgång**

Ordföranden ställer infrastruktur- och serviceförvaltningens förslag under proposition och finner att arbetsutskottet bifaller förslaget.

Beslutsunderlag

- Rapport Ekonomisk särredovisning Vatten och avlopp 2024, SBF Hid: 2025.1062
- Infrastruktur- och serviceförvaltningens förslag till beslut avseende ekonomisk särredovisning Vatten och avlopp 2024, SBF Hid: 2025.1061

Ekonomisk särredovisning Vatten och avlopp 2024

Ärendenr 2025/266-3.4.0.2

Infrastruktur- och serviceförvaltningens förslag till beslut

Infrastruktur- och servicenämnden beslutar att fastställa ekonomisk särredovisning för VA-verksamheten för 2024.

Sammanfattning av ärendet

VA-huvudmannen är enligt lagen om allmänna vattentjänster skyldig att särredovisa kostnader och intäkter uppkomna inom VA-verksamheten samt uppställa balans- och resultaträkning för verksamheten skild från övrig kommunal verksamhet.

Avgifterna får inte överskrida det som behövs för att täcka de kostnader som är nödvändiga för att ordna och driva VA-anläggningen och verksamheten får inte drivas så att den totalt sett ger en väsentlig vinst. Om det sker ett väsentligt överuttag ska huvudmannen betala tillbaka pengarna till VA-kollektivet inom tre år från det att överuttaget har skett.

I rapporten "Ekonomisk särredovisning Vatten och avlopp 2024" finns en kortfattad redovisning av året som gått samt ekonomisk driftredovisning för året. Här redovisas också verksamhetens resultatutveckling för de senaste fem åren. Investeringar finns upptagna och inkluderar redovisning av större projekt såsom Östra länken och Råneå vattenförsörjning.

Rapporten avslutas med en kortfattad beskrivning av verksamhetens resultat för 2024 enligt branschorganisationen Svenskt vattens Hållbarhetsindex.

Beslutsunderlag

- Rapport Ekonomisk särredovisning Vatten och avlopp 2024

Petra Viklund
Avdelningschef VA, Lumire AB

Beslutet skickas till

Lumire AB

Ekonomisk särredovisning

Vatten och avlopp 2024

LULEÅ 17 FEBRUARI 2025

Ekonomisk särredovisning

VA-verksamheten är ett naturligt monopol där avgifter tas ut av de som brukar tjänsterna enligt kommunallagens självkostnadsprincip, med skärpningen i vattentjänstlagen till nödvändiga kostnader.

Vattentjänstlagen ställer krav på huvudmannens redovisning i 50§. VA-verksamheten ska

- 1) redovisas enligt god sed och särskilt från annan verksamhet,
- 2) resultaträkning och balansräkning ska upprättas och det ska finnas tilläggsupplysningar om hur gemensamma kostnader är fördelade,
- 3) redovisningen ska hållas tillgänglig för fastighetsägarna när den är fastställd.

Den ekonomiska redovisningen är ett kvitto på hur planeringen (budgeten) föll ut och ett underlag till kommande planer. Denna sammanställning avser möta vattentjänstlagens krav avseende huvudmannens redovisning.

Året som gått

2024 utgör tredje året som Va-verksamheten inryms i det kommunala bolaget Luleå miljöresurs. Viktiga händelser under året redovisas i detta avsnitt.

KPI	Utfall 2024	Mål 2024
Åtgärder i beslutad förnyelse- och underhållsplan (Va) är genomförda till 100%	70%	100%
Nyttjande av tilldelade resurser (mkr) för beslutad förnyelse- och underhållsplan för VA	86%	100%

VA-planering

I oktober 2024 antogs Luleå kommuns nya VA-plan 2040 som ersätter VA-plan 2030, delar av VA-planen tillsammans med dagvattenplanen utgör också kommunens vattentjänstplan. Därmed uppfylls ny lagstiftning i Vattentjänstlagen. För dagvattenplan 2030 som antogs 2020 påbörjades revidering av arbetet under hösten 2024 och omfattar även det politiska utredningsuppdraget avseende skyfallsplan.

Kapacitet för tillväxt

I projekt Östra länken har arbete fortlöpt med de två sista etapperna i den upphandlade samverkansentreprenaden, etapp 1 Uddebo som syftar till att ansluta systemet mot Uddebo avloppsreningsverk samt etapp 2 Hertsön som avser ansluta delar av befintliga Hertsön samt de nya områdena Hertsöfältet samt Hertsöheden till huvudstråket. Den nya huvudpumpstationen Hyttan (P40) har färdigställts och dess spektakulära fasadbelysning med motiv inifrån stålverksproduktionen på Svartön kunde tändas inför Allhelgonahelgen. Hela arbetet färdigställs under 2026. Produktionsarbetet med ny vattenförsörjning till Råneå har delvis legat nere under 2024 för att landa beslut om markåtkomst för hela sträckan. Arbetet med etapperna från Nickbyn och mot Råneå drar igång på allvar tillsammans med upphandlad entreprenör under 2025.

Vattentäkter, vattenverk och reservoarer

Ombyggnation av Klöverträsk vattenverk till ett kemikaliefritt verk har färdigställs i början av 2024. För att avlasta dricksvattenproduktionen och reservera dricksvatten för Luleås framtida befolkning har arbetet med ett alternativ för främst de stora vattenförbrukarna sk "tekniskt vatten" för Luleå industripark intensifierats. Ett samarbetsavtal med industrier har slutits och gemensamt arbete pågår nu för att kartlägga alternativen för ett gemensamt system för tekniskt vatten både tekniskt och organisatoriskt.

Avloppsreningsverk och avloppspumpstationer

Arbetet med en ny intagsdel för Uddebo avloppsreningsverk inklusive ny personaldel har fortskridit enligt plan. Projektet slutförs 2026 och omfattar också en rad åtgärder i befintligt avloppsreningsverk. Arbetet med en slamstrategi på kort och lång sikt har intensifierats och stort fokus på kort sikt avser användandet av slam och överskottsmassor för sluttäckning. På längre sikt utreds förutsättningar för en Revaq-certifiering samt möjligheterna till nyttjande inom jordbruk före och efter eventuell behandling för att kunna säkerställa återföring av näringsämnen.

Ledningsnätet

Under 2024 har 2000 nya digitala vattenmätare monterats hos kunder runt om i kommunen. Det innebär att närmare 90 % av beståndet numera utgörs av digitala vattenmätare. Hela beståndet bedöms vara utbytt under 2025. De digitala vattenmätarna ger förutsättning att tidigt få indikationer om vattenläckage både hos kund och i ledningsnätet. Arbetet med en digital spillvattenmodell för hela Luleå har fortskridit och bedöms vara genomfört under 2025. Spillvattenmodellen kommer att kunna ge stöd i hur vi nyttjar vårt spillvattensystem på ett effektivt sätt och ge möjligheter till att styra magasinering och optimera energiförbrukningen i våra pumpstationer.

Utbyggnadsområden

Under året har förstudie och systemanalys färdigställts för utbyggnadsområde Östra Bensbyn som omfattar ca 120 befintliga fastigheter i området Järnviken. Beslut om hur utbyggnaden skall ske (konventionellt självfallssystem eller LTA) har fattats. VA-systemet i Östra Bensbyn som omfattar utbyggnad av ca 120 befintliga fastigheter i området Järnviken har projekteras under 2024 för genomförande under åren 2025-2027. I projektet tas höjd för ytterligare exploatering motsvarande ca 40 bostadsenheter. Under 2024 har en rad aktiviteter genomförts inom ramen för forskningsprojektet GREW som syftar till att kartlägga attityder och normer kring gråvatten och källsorterande avlopp. Dessa typer av innovativa cirkulära lösningar kan utgöra grund för framtida utbyggnadsområden.

Dagvatten

Inom dagvattenområdet har arbetet med lokalisering och utformning av en ny dagvattenreningsanläggning påbörjats för att rena vatten från det befintliga Hertsön innan det når Hertsöfjärden. Det vackra dagvattenstråket på Kronan har invigts och har väckt en hel del intresse från andra delar av VA-Sverige med anledning av dess utformning.

Resultatutveckling 5 år

Redovisning av hur under- och överuttag samt skuld till VA-kollektivet varierat under den senaste 5-års perioden.

Vid ingången av 2020 fanns en skuld till VA-kollektivet på 778 kkr. Under 2020 uppstod ett underuttag om 1 269 tkr vilket resulterade i ett resultat om -490 tkr .

För att möta den beräknade kostnadsökningen höjdes taxan med 3 % inför 2021. Detta resulterade i ett överuttag på 4 362 tkr. Efter att ha reglerat föregående års fordran på -490 tkr, uppstod en utgående skuld till VA-kollektivet på 3 872 tkr.

År 2022 höjdes taxan med 5 %, men trots detta uppstod ett underskott på 8 386 tkr. Efter att den ingående skulden reglerats krävdes ytterligare ett tillskott på 4,5 mkr.

Inför 2023 höjdes taxan med 10 %, men även detta år uppstod ett underskott på 6 792 tkr. Då det vid årets början varken fanns någon ingående skuld eller fordran, har hela skulden reglerats under 2024.

Det redovisade resultat för 2024 uppgår till -9 224 tkr. Inför 2024 höjdes taxan med 20 % för att möta kostnadsökningar samt en fördubblad internränta.

(tkr)	2024	2023	2022	2021	2020
Ingående skuld	0,0	0,0	3 871,1	0,00	778,4
Överuttag (årets vinst)				4 362,2	
Underuttag (årets förlust)	9 223,9	6 792,3	8 385,5		1 268,5
Redovisat resultat (i kommunens resultat)	-9 223,9	-6 792,3	-4 514,4	490,1	-490,1
Utgående skuld	0,0	0,0	0,0	-3 872,1	0,0

Resultaträkning (Tkr)	Not	2024	2023
Intäkter			
Brukningavgift		267 598	228 212
Anläggningsavgifter, periodiserade	1	5 781	5 757
Anläggningsavgifter, direkta	2	2 005	2 009
Övriga intäkter		6 627	4 436
Över/under uttag brukningsavgifter, förutbetalda intäkter	3	9 224	6 972
Summa intäkter		291 235	247 386
Kostnader			
Personalkostnader		-62 249	-56 768
Fördelade löner i projekt	4	11 941	12 277
Övriga verksamhetskostnader		-98 575	-88 640
Avskrivningar	5	-605	-480
Hyra anläggningstillgångar	6	-118 821	-86 781
Fördelade OH-kostnader	7	-22 926	-26 994
Summa kostnader		-291 235	-247 386
Redovisat resultat	8	0	0

LULEÅ 17 FEBRUARI 2025

Resultaträkning

Resultaträkning för året redovisas samt jämförelse med föregående år (2023). Noter presenteras nedan.

Noter Resultaträkning 2024

1. Anläggningsavgifter som betalas in under året av fastighetsägare vid nyanslutning periodiseras som intäkt över 33 år.
2. Anläggningsavgifter som kan hänföras till direkta kostnader avseende anslutningar.
3. Årets underuttag av taxa bokförs som en fordran och återförs som en upplupen intäkt. Underuttag redovisas som negativt resultat som enligt Vattentjänstlagen ska återställas inom en 3-årsperiod.
4. Avser personalkostnader som härrör till arbetad tid i investeringsprojekt.
5. Avskrivningar på anläggningstillgångar
6. Anläggningstillgångarna ligger kvar hos Luleå kommun och Lumire hyr dessa till en kostnad som motsvarar avskrivning och kalkylränta - kalkylräntan för 2024 har varit 2,5 %.
7. Gemensamma kostnader inom Luleå Miljöresurs, framför allt IT-kostnader och lednings- och stabsfunktioner, fördelas till avdelning Vatten och avlopp enligt en fördelning baserad på lönekostnader.
8. Vatten och Avlopp redovisar ett negativt resultat för år 2024 och resterande belopp tillskjuts från skattekollektivet.

LULEÅ 17 FEBRUARI 2025

Balansräkning

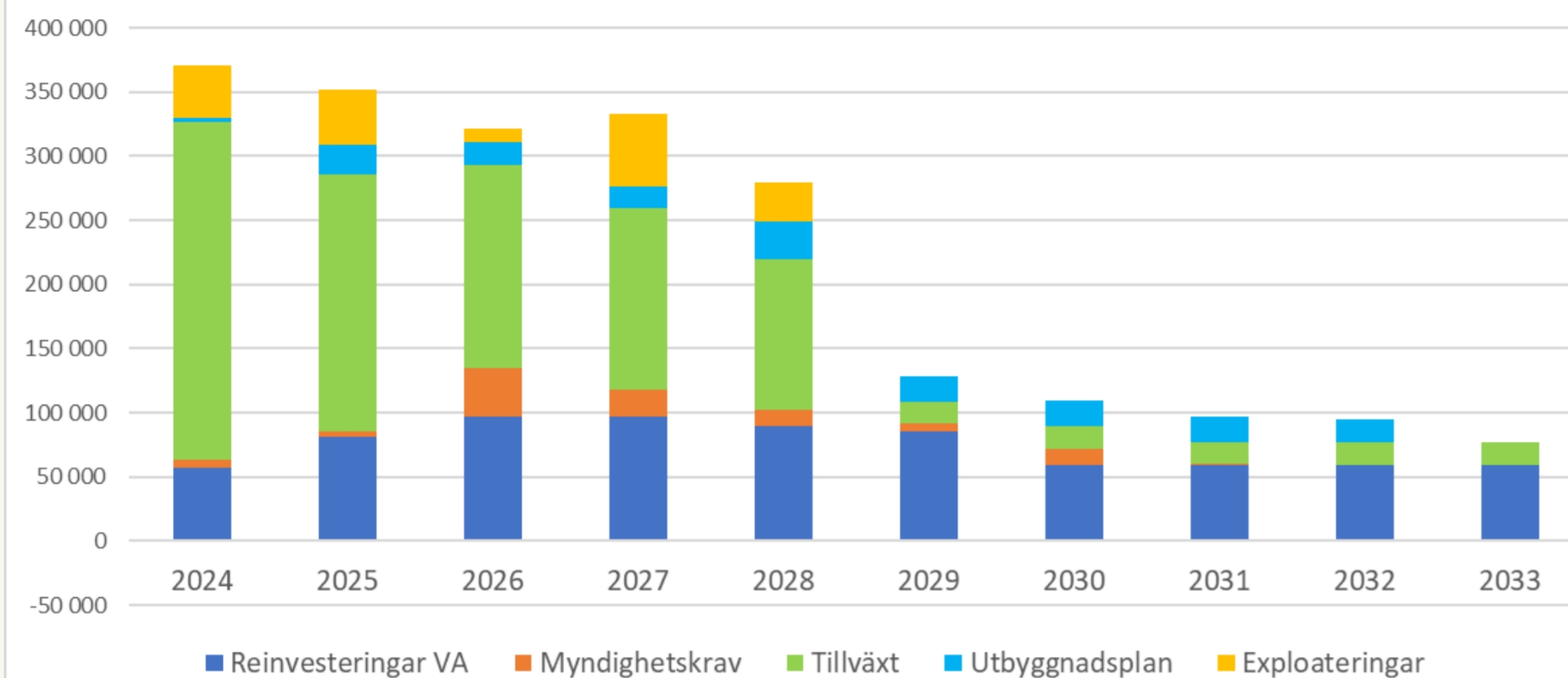
Balansräkningen visar VA-verksamhetens tillgångar, skulder och eget kapital vid årets sista dag och jämförs med tidigare års balansräkning. Noter enligt nedan.

Noter Balansräkning 2024

9. Anskaffningsvärdet minus ackumulerade avskrivningar för anläggningstillgångar
10. Anskaffningsvärdet för anläggningstillgångar pågående per 2024-12-31.
11. Av de totala kundfordringarna avser 28 941 tkr fodringar på Luleå kommun, främst avseende utlägg som hör till pågående projekt.
12. Belopp för pågående projekt som faktureras Luleå kommun i januari.
13. Sedan verksamhetsår 2010 tillämpas periodisering av anläggningsavgiften, periodiseringen sker över en period av 33 år.
14. Årets underuttag av taxa, tas upp som en kortfristig fordran.

Balansräkning (Tkr)	Not	2024-12-31	2023-12-31
Tillgångar			
Anläggningstillgångar			
Anläggningstillgångar, aktiverade	9	2 460 063	2 220 942
Anläggningstillgångar, pågående	10	602 057	618 880
Omsättningstillgångar			
Kundfordringar	11	41 230	71 522
Upplupna intäkter	12	47 173	44 527
Fordran VA-kollektiv	14	9 224	6 972
Summa tillgångar		3 159 747	2 962 843
Skulder			
Långfristiga skulder			
Avräkning Luleå kommun		2 977 496	2 783 311
Förutbetalda anläggningsavgifter	13	155 992	161 150
Investeringsbidrag		9 475	9 761
Skuld till VA-kollektivet	14	0	0
Summa skulder		3 159 747	2 962 843

Investeringsvolym 2024-2033



LULEÅ 17 FEBRUARI 2025

Investeringsredovisning

Investeringar i kommunens VA-anläggningar grundas i gällande VA-plan och investeringsportföljen för VA. Arbetet med underlag för investeringar pågår ständigt inom verksamheten i samband med uppdatering av statusbedömningar, mätningar, löpande skydds- och underhållsbesiktningar på ledningsnät och anläggningar samt inkommande ärenden i byggdialog och nya eller förändrade detaljplaner. Underlaget sammanställs i en detaljerad projektportfölj för vatten och avlopp som sträcker sig minst 5 år framåt.

Investeringarna för VA grupperas utifrån sitt främsta syfte enligt följande kategorier Reinvestering, Myndighetskrav, Tillväxt, Utbyggnadsplan och Exploatering.

Kategorin Tillväxt är den i särklass största posten i gällande där huvudledningsnätprojektet Östra länken utgör drygt hälften av utgifterna under planperioden.

Utfallet av 2024 års investeringsmedel understiger budget med 57 mkr (motsvarande 17 %). Största avvikelserna avser inom kategorin tillväxt och projektet överföringsledning Råneå med 27 mkr under budget. Dessa kommer att upparbetas 2025.

Sammanställning VA-projekt	Utfall 2024	Budget 2024	Avvikelse
Reinvestering VA	43 553	55 500	-11 947
Myndighetskrav	6 207	6 500	-293
Tillväxt	223 416	265 500	-42 084
Utbyggnadsområden	4 030	3 000	1 030
Exploatering	3 100	6 900	-3 800
Inkomster anslutningsavgifter (exploatering + övrig anslutning)	-8 400	-8 000	-400
SUMMA	271 906	329 400	-57 494

LULEÅ 17 FEBRUARI 2025

Större projekt

Redovisning av Va-verksamhetens större projekt avser projekt av särskild vikt som överstiger 100 mkr.

Av dessa projekt är Östra länken i särklass det största och har pågått sedan 2014. Upparbetade medel avseende vatten- och avloppsinvesteringar i Östra länken passerade 2024 1,2 miljard kronor och omfattar totalt närmare 2 mil ledningsdragnings samt 5 huvudpumpstationer för avloppsvatten längs sträckan. Östra länken möjliggör tillväxt i form av nya bostads- och arbetsplatsområden samt förtätning inom stadsbygden.

Råneå vattenförsörjning avser ny vattenförsörjning för Råneå tätort motsvarande nya vattenledningar längs en sträcka om 3 mil samt nya avloppsledningar mot Rutvik. Här har knappt hälften av avsatta medel upparbetats fram till och med 2024.

Ny intagsdel för Uddebo avloppsreningsverk möjliggör en ökad mottagning av avloppsvatten där den äldre intagsdelen från 1960-talet utgör flaskhals. Under 2024 har projektet varit i full byggproduktion och beräknas färdigställas under våren 2026.

Projekt (tkr)	Utfall från start	Projektbudget	Utfört period
Östra länken slutförda etapper	869 478		2014 - 2024
Östra länken etapp 2	97 785	122 900	2022 - 2026
Östra Länken etapp 1	286 910	303 700	2021 - 2026
Råneå vattenförsörjning inkl spillvatten Björnsbyn-Rutvik	118 930	232 000	2020 - 2028
Uddebo avloppsreningsverk Ny intagsdel	107 710	226 000	2020 - 2026

LULEÅ 17 FEBRUARI 2025

Hållbarhetsindex

Hållbarhetsindex är en årlig undersökning som syftar till att lyfta det långsiktiga och strategiska perspektivet för VA-verksamheten. Det är dessutom ett verktyg som ger stöd i aktuella frågor kring investering, planering, prioriteringar och taxa som verksamhetsansvariga och förtroendevalda har att ta ställning till. Hållbarhetsindex är därutöver även ett viktigt verktyg i nationella analyser av tillståndet i VA-Sverige.

Hållbarhetsindex utgår från Brundtlandkommissionens definition av hållbar utveckling Tillämpat för VA-verksamheten har dimensionerna översatts till tre kategorier Hållbara tjänster för brukare, Miljömässig hållbarhet och Hållbara resurser. Hållbarhetsindex utgår från 14 parametrar kopplat till dessa tre kategorier.

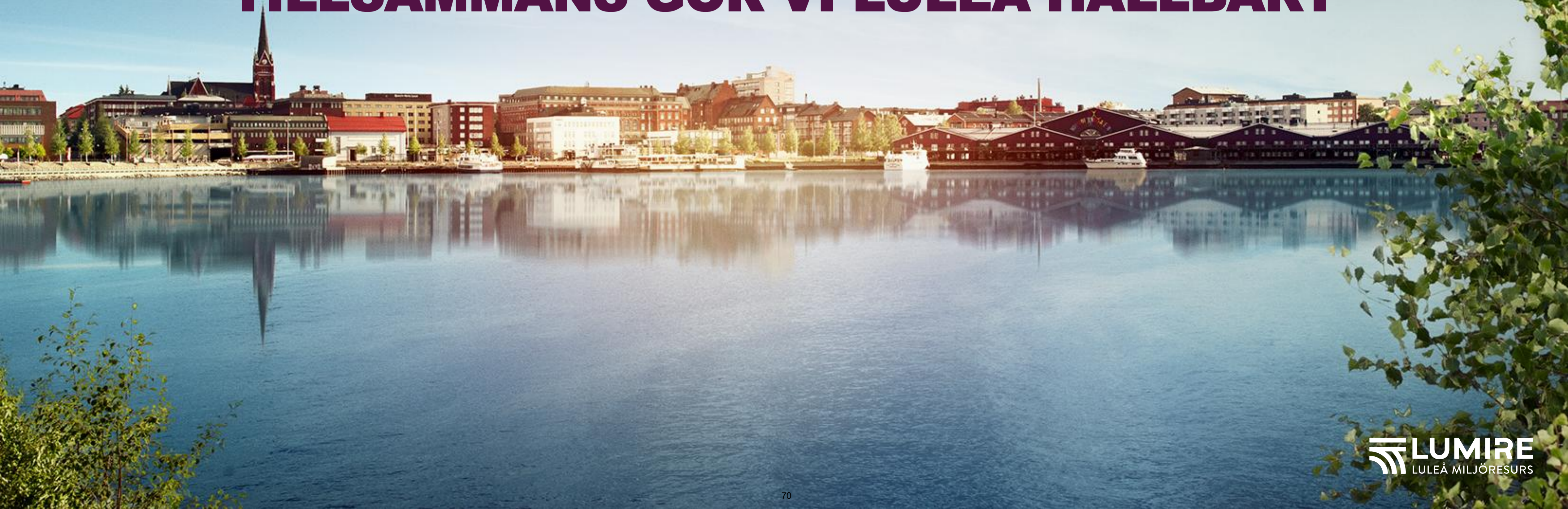
Luleås resultat 2024

Årets resultat landar i fortsatt höga betyg för Luleås VA-planering samt verksamhetens Hushållning med energi, Vattentillgång och Personalresurser och kompetens. Kategorin Vattenkvalitet har avsevärt förbättrats från rött till grönt då åtgärder vid bl a Brändön och Klöverträsk vattenverk bidragit till högre kvalitet på dricksvattnet. Dock konstateras en negativ utveckling där kategorierna Leveranssäkerhet och Klimatanpassning går från grönt till gult. Avseende Leveranssäkerhet är det främst ett resultat av en inaktuell nödvattenplan där revidering påbörjats under hösten 2024 men ännu inte färdigställt. För kategorin Klimatanpassning har kravnivån höjts och här efterfrågas en mer detaljerad handlingsplan för extrema skyfall som ännu inte finns på plats för kommunen.

Fortsatt tre kategorier bedöms röda: Kommunikation, Hushållning med ändliga resurser samt Driftstabilitet. Kommunikationen avser brister i kriskommunikation. I kategorin Hushållning med ändliga resurser efterfrågas främst en hög andel (minst 60%) återföring av fosfor till produktiv mark vilket inte uppfylls i kommunen där det fosforrika avloppsslammet i huvudsak nyttjas som anläggningsjord. Även ett systematiskt uppströmsarbete efterfrågas för att minska mängden oönskade ämnen i avloppsslammet som ännu inte finns på plats i den grad som vore önskvärt. Driftstabilitet avser förekomst av reservkraft till pumpstationer som bräddar till känslig recipient.

Kommun	År	Hållbara tjänster för brukare							Miljömässig hållbarhet				Hållbara resurser			
		Th	Tv	Tl	Tp	Ta	Tn	Tk	Mr	Me	Mm	Mv	Rs	Rd	Rk	
Luleå	2015	Red	Red	Grn	Red	Grn	Grn	Grn	Grn	Grn	Grn	Grn	Grn	Red	Grn	Grn
Luleå	2016	Grn	Red	Grn	Red	Grn	Grn	Grn	Grn	Grn	Grn	Grn	Grn	Red	Grn	Grn
Luleå	2017	Grn	Grn	Grn	Grn	Grn	Grn	Grn	Grn	Grn	Grn	Grn	Grn	Red	Grn	Grn
Luleå	2018	Grn	Grn	Grn	Grn	Grn	Grn	Grn	Grn	Grn	Grn	Grn	Grn	Red	Grn	Grn
Luleå	2019	Grn	Grn	Grn	Grn	Grn	Grn	Grn	Grn	Grn	Grn	Grn	Grn	Red	Grn	Grn
Luleå	2020	Grn	Grn	Grn	Grn	Grn	Grn	Grn	Grn	Grn	Grn	Grn	Grn	Red	Grn	Grn
Luleå	2021	Grn	Grn	Grn	Grn	Grn	Grn	Grn	Grn	Grn	Grn	Grn	Grn	Red	Grn	Grn
Luleå	2022	Grn	Red	Grn	Grn	Grn	Grn	Grn	Grn	Grn	Grn	Grn	Grn	Red	Grn	Grn
Luleå	2023	Grn	Red	Grn	Grn	Grn	Grn	Grn	Grn	Grn	Grn	Grn	Grn	Red	Grn	Grn
Luleå	2024	Grn	Grn	Grn	Grn	Grn	Grn	Red	Red	Grn	Grn	Grn	Grn	Red	Grn	Grn
Luleå	2025	Grn	Grn	Grn	Grn	Grn	Grn	Grn	Grn	Grn	Grn	Grn	Grn	Grn	Grn	Grn
Luleå	2030	Grn	Grn	Grn	Grn	Grn	Grn	Grn	Grn	Grn	Grn	Grn	Grn	Grn	Grn	Grn

TILLSAMMANS GÖR VI LULEÅ HÅLLBART





§ 14

Revidering av verksamhetsområde för vatten, spillvatten och dagvatten i Östra Bensbyn, del av Gammelstad samt Kronan

Ärendenr 2025/270-3.4.0.2

Infrastruktur- och servicenämndens arbetsutskotts förslag till beslut

Infrastruktur- och servicenämnden beslutar rekommendera kommunfullmäktige att besluta om revidering av verksamhetsområden inom Luleå kommun för vatten och spillvatten i Östra Bensbyn, dagvatten fastighet för del av Gammelstad längs Hantverksvägen samt vatten, spillvatten och dagvatten gata samt dagvatten fastighet för Kronanvägen enligt bilagda kartunderlag.

Sammanfattning av ärendet

Kommunens skyldighet att ordna vattentjänster regleras i Lagen (2006:412) om allmänna vattentjänster (LAV). Verksamhetsområdet omfattar det geografiska område inom vilket en eller flera vattentjänster har ordnats eller ska ordnas genom en allmän VA-anläggning. Kommunfullmäktige fastställer verksamhetsområde för allmänna vatten- och avloppstjänster i Luleå kommun.

Revidering sker utifrån 6 § i LAV om det med hänsyn till skyddet för människors hälsa eller miljön behöver ordnas vattenförsörjning eller avlopp i ett större sammanhang för en viss befintlig eller blivande bebyggelse. Verksamhetsområdet kan omfatta samtliga vattentjänster såsom vatten, spillvatten, dagvatten fastighet samt dagvatten gata utifrån behovsbedömning enligt 6§.

Förslaget avser revideringen av verksamhetsområden för

- VA-utbyggnadsområdet Östra Bensbyn (vatten och spillvatten) enligt gällande vattentjänstplan,
- anslutning av fastigheter till dagvattenssystemet i samband med ombyggnation av Hantverksvägen (dagvatten fastighet) del av Gammelstad,
- utbyggnad av delar av exploateringsområdet Kronanvägen (vatten, spillvatten, dagvatten fastighet och dagvatten gata) enligt gällande detaljplan.

Fastigheter som omfattas av föreslagen revidering redovisas i kartunderlag.



Infrastruktur- och serviceförvaltningen har föreslagit infrastruktur- och servicenämnden besluta rekommendera kommunfullmäktige besluta om revidering av verksamhetsområden inom Luleå kommun för vatten och spillvatten i Östra Bensbyn, dagvatten fastighet för del av Gammelstad längs Hantverkavägen samt vatten, spillvatten och dagvatten gata samt dagvatten fastighet för Kronanvägen enligt bilagda kartunderlag.

Sammanträdet

Infrastruktur- och serviceförvaltningen föredrar ärendet.

Beslutsgång

Ordföranden ställer infrastruktur- och serviceförvaltningens förslag under proposition och finner att arbetsutskottet bifaller förslaget.

Dialog

Förslagen har föregåtts av dialoger i samband med framtagandet av vattentjänstplan samt detaljplan för Kronanvägen.

Beslutsunderlag

- Infrastruktur- och serviceförvaltningens förslag till beslut avseende revidering av verksamhetsområde för vatten, spillvatten och dagvatten i Östra Bensbyn, del av Gammelstad samt Kronan, SBF Hid: 2025.1063
- Revidering av verksamhetsområden för vatten, spillvatten och dagvatten för Östra Bensbyn, del av Gammelstad samt Kronan, SBF Hid: 2025.1064
- Kartunderlag, SBF Hid: 2025.1064-1068

Revidering av verksamhetsområde för vatten, spillvatten och dagvatten i Östra Bensbyn, del av Gammelstad samt Kronanvägen

Ärendenr 2025/112-3.4.0.2

Luleå Miljöresurs ABs förslag till beslut

Infrastruktur- och servicenämnden föreslår kommunfullmäktige att besluta om revidering av verksamhetsområden inom Luleå kommun för vatten och spillvatten i Östra Bensbyn, dagvatten fastighet för del av Gammelstad längs Hantverksvägen samt vatten, spillvatten och dagvatten gata samt dagvatten fastighet för Kronanvägen enligt bilagda kartunderlag.

Sammanfattning av ärendet

Kommunens skyldighet att ordna vattentjänster regleras i Lagen (2006:412) om allmänna vattentjänster (LAV). Verksamhetsområdet omfattar det geografiska område inom vilket en eller flera vattentjänster har ordnats eller ska ordnas genom en allmän VA-anläggning. Kommunfullmäktige fastställer verksamhetsområde för allmänna vatten- och avloppstjänster i Luleå kommun.

Revidering sker utifrån 6 § i LAV om det med hänsyn till skyddet för människors hälsa eller miljön behöver ordnas vattenförsörjning eller avlopp i ett större sammanhang för en viss befintlig eller blivande bebyggelse. Verksamhetsområdet kan omfatta samtliga vattentjänster såsom vatten, spillvatten, dagvatten fastighet samt dagvatten gata utifrån behovsbedömning enligt 6§.

Förslaget avser revideringen av verksamhetsområden för

- VA-utbyggnadsområdet Östra Bensbyn (vatten och spillvatten) enligt gällande vattentjänstplan,
- anslutning av fastigheter till dagvattensystemet i samband med ombyggnation av Hantverksvägen (dagvatten fastighet) del av Gammelstad
- utbyggnad av delar av exploateringsområdet Kronanvägen (vatten, spillvatten, dagvatten fastighet och dagvatten gata) enligt gällande detaljplan.

Fastigheter som omfattas av föreslagen revidering redovisas i kartunderlag.

Dialog

Förslagen har föregåtts av dialoger i samband med framtagandet av vattentjänstplan samt detaljplan för Kronanvägen.

Beslutsunderlag

- Beslutsunderlag (bilaga)
- Kartunderlag (bilagor)

Petra Viklund

Avdelningschef VA, Lumire AB

Beslutet skickas till

Lumire AB

Kommunstyrelseförvaltningens kansli

Infrastruktur- och serviceförvaltningens ledningsgrupp

Revidering av verksamhetsområden för vatten, spillvatten och dagvatten för Östra Bensbyn, del av Gammelstad samt Kronan

Ärendenr 2025/112-3.4.0.2

Beskrivning av ärendet

Kommunens skyldighet att ordna vattentjänster regleras i Lagen (2006:412) om allmänna vattentjänster (LAV). Verksamhetsområdet omfattar det geografiska område inom vilket en eller flera vattentjänster har ordnats eller ska ordnas genom en allmän VA-anläggning. Kommunfullmäktige fastställer verksamhetsområde för allmänna vatten- och avloppstjänster i Luleå kommun.

Bestämmelserna i LAV syftar till att säkerställa att vattenförsörjning och avlopp ordnas i ett större sammanhang, om det behövs med hänsyn till skyddet för människors hälsa eller miljön. LAV gäller endast fastigheter som är belägna inom beslutade verksamhetsområden.

Det finns fyra olika vattentjänster:

- Dricksvatten - Försörjning av dricksvatten
- Spillvatten - Omhändertagande av spillvatten
- Dagvatten fastighet - Omhändertagande av dagvatten som uppstår inom den egna fastigheten
- Dagvatten gata - Bortledning av dagvatten från gator och andra allmänna platser.

Kommunens skyldighet att ordna vattentjänster regleras i LAV enligt nedan. 6 § Om det med hänsyn till skyddet för människors hälsa eller miljön behöver ordnas vattenförsörjning eller avlopp i ett större sammanhang för en viss befintlig eller blivande bebyggelse, skall kommunen;

1. bestämma det verksamhetsområde inom vilket vattentjänsten eller vattentjänsterna behöver ordnas, och
2. se till att behovet snarast, och så länge behovet finns kvar, tillgodoses i verksamhetsområdet genom en allmän va-anläggning.

Revidering sker utifrån 6 § i LAV om det med hänsyn till skyddet för människors hälsa eller miljön behöver ordnas vattenförsörjning eller avlopp i ett större sammanhang för en viss befintlig eller blivande bebyggelse. Verksamhetsområdet kan omfatta samtliga vattentjänster såsom vatten, spillvatten, dagvatten fastighet samt dagvatten gata utifrån behovsbedömning enligt 6§.

Förslaget avser revideringen av verksamhetsområden för VA-utbyggnadsområdet Östra Bensbyn (vatten och spillvatten) enligt gällande vattentjänstplan, anslutning av fastigheter till dagvattensystemet i samband med ombyggnation av Hantverksvägen (dagvatten fastighet) del av Gammelstad utbyggnad av delar av exploateringsområdet Kronanvägen (vatten, spillvatten, dagvatten fastighet och dagvatten gata) enligt gällande detaljplan.

Östra Bensbyn

Östra Bensbyn är ett område utpekad för möjlig förtätning enligt översiktsplanen. Området som omfattar ett 100-tal fastigheter har en hög koncentration av enskilda dricksvattentäkter och avloppsanläggningar. I kommunens vattentjänstplan anges Östra Bensbyn som prioriterat utbyggnadsområde för vatten och avlopp med hänsyn till att det finns ett behov av att lösa vatten- och avloppssituationen i Östra Bensbyn med hänsyn till påverkan på människors hälsa och miljön. Nyetableringar i Östra Bensbyn begränsas för närvarande med hänvisning till risken för förorening av befintliga dricksvattentäkter. Genom utbyggnad av VA-anläggningen möjliggörs nyetableringar i Östra Bensbyn samt att vattenkvaliteten förbättras i Granöfjärden och Mulövikens i och med att fastigheterna ansluts till det kommunala spillvattennätet. Vid dimensionering av VA-anläggningen tas hänsyn till framtida exploatering i området.

Behov av dagvattentjänsterna dagvatten fastighet och dagvatten gata har utretts i ett större sammanhang. Dagvattenavledning sker idag inom området främst genom ytlig avledning (diken) som ägs av ett flertal olika fastighetsägare och föreningar. Strategin för att omhänderta dagvattnet är att komplettera och göra förbättringar i de befintliga lösningarna. För att säkerställa rådighet över en framtida anläggning föreslås beslut om verksamhetsområde för dagvatten invänta kommande detaljplan för området där man tagit ställning till vägars sträckning och huvudmannaskap.

Fastigheter som omfattas av föreslagen utökning av vatten och spillvatten:

BENSBYN 10:37>1	BENSBYN 7:78>1 (del av)
BENSBYN 10:47>1	BENSBYN 7:8>1
BENSBYN 11:10>1	BENSBYN 7:8>2
BENSBYN 11:18>1 (del av)	BENSBYN 7:81>1
BENSBYN 11:19>1	BENSBYN 7:82>1
BENSBYN 11:7>1	BENSBYN 7:85>1
BENSBYN 12:1>1	BENSBYN 7:92>1
BENSBYN 13:1>1	BENSBYN 7:98>1
BENSBYN 14:11>1	BENSBYN 7:99>1
BENSBYN 14:3>1	BENSBYN 8:101>1

BENSBYN 14:5>1	BENSBYN 8:102>1
BENSBYN 14:6>1	BENSBYN 8:109>1
BENSBYN 14:7>1	BENSBYN 8:112>1
BENSBYN 14:8>1	BENSBYN 8:113>1
BENSBYN 15:1>1	BENSBYN 8:114>1
BENSBYN 16:1>1	BENSBYN 8:115>1
BENSBYN 17:1>1	BENSBYN 8:116>1
BENSBYN 18:1>1	BENSBYN 8:22>10 (del av)
BENSBYN 19:1>1	BENSBYN 8:22>1 (del av)
BENSBYN 20:1>1	BENSBYN 8:26>1
BENSBYN 21:1>1	BENSBYN 8:27>1
BENSBYN 22:1>1	BENSBYN 8:29>1
BENSBYN 34:1>1 (del av)	BENSBYN 8:30>1
BENSBYN 34:3>1	BENSBYN 8:32>1
BENSBYN 37:1>1	BENSBYN 8:33>1
BENSBYN 7:10>2	BENSBYN 8:35>1
BENSBYN 7:101>1	BENSBYN 8:36>1
BENSBYN 7:102>1	BENSBYN 8:37>1
BENSBYN 7:111>1	BENSBYN 8:38>1
BENSBYN 7:24>1	BENSBYN 8:39>1
BENSBYN 7:25>1	BENSBYN 8:4>1 (del av)
BENSBYN 7:51>1	BENSBYN 8:44>1
BENSBYN 7:52>1	BENSBYN 8:53>1 (del av)
BENSBYN 7:53>1	BENSBYN 8:62>1
BENSBYN 7:54>1	BENSBYN 8:63>1
BENSBYN 7:55>1	BENSBYN 8:64>1
BENSBYN 7:59>1	BENSBYN 8:73>1
BENSBYN 7:60>1	BENSBYN 8:74>1
BENSBYN 7:61>1	BENSBYN 8:76>1
BENSBYN 7:62>1	BENSBYN 8:77>1
BENSBYN 7:63>1	BENSBYN 8:78>1
BENSBYN 7:64>1	BENSBYN 8:88>1
BENSBYN 7:66>1	BENSBYN 8:89>1
BENSBYN 7:70>1	BENSBYN 8:91>1
BENSBYN 7:71>1	BENSBYN 8:92>1
BENSBYN 7:72>1	BENSBYN 8:93>1
BENSBYN 7:73>1	BENSBYN 8:94>1
BENSBYN 7:74>1	BENSBYN 8:95>1
BENSBYN 7:76>1	BENSBYN 8:98>1

Hantverksvägen

Hantverksvägen är en 1,3 km lång gata i Gammelstad, Luleå. Vägen har dålig status, det finns brister i avvattningen och återkommande driftstörningar förekommer i va-anläggningen. Infrastruktur- och servicenämnden har beslutat att reinvestera och förbättra väg och va-anläggningen i gatan under åren 2026–2028.

I samband med ombyggnationen av dagvattensystemet kommer ett antal fastigheter som tidigare enbart omfattats av verksamhetsområdet för dagvatten gata även upptas i verksamhetsområdet för dagvatten fastighet, liknande övriga fastigheter längst vägen. Samtliga fastigheter ingår i verksamhetsområdet för vatten och spillvatten.

Förändringen motiveras av att fastigheterna omfattas av ett större sammanhang samt att hälsoperspektivet uppfylls där framförallt översvämningsrisken beaktats.

Fastigheter som omfattas av föreslagen utökning av dagvatten fastighet:

GAMMELSTADEN 6:44

GAMMELSTADEN 6:45

GAMMELSTADEN 6:54

GAMMELSTADEN 6:57

GAMMELSTADEN 6:58

GAMMELSTADEN 6:59

GAMMELSTADEN 6:70

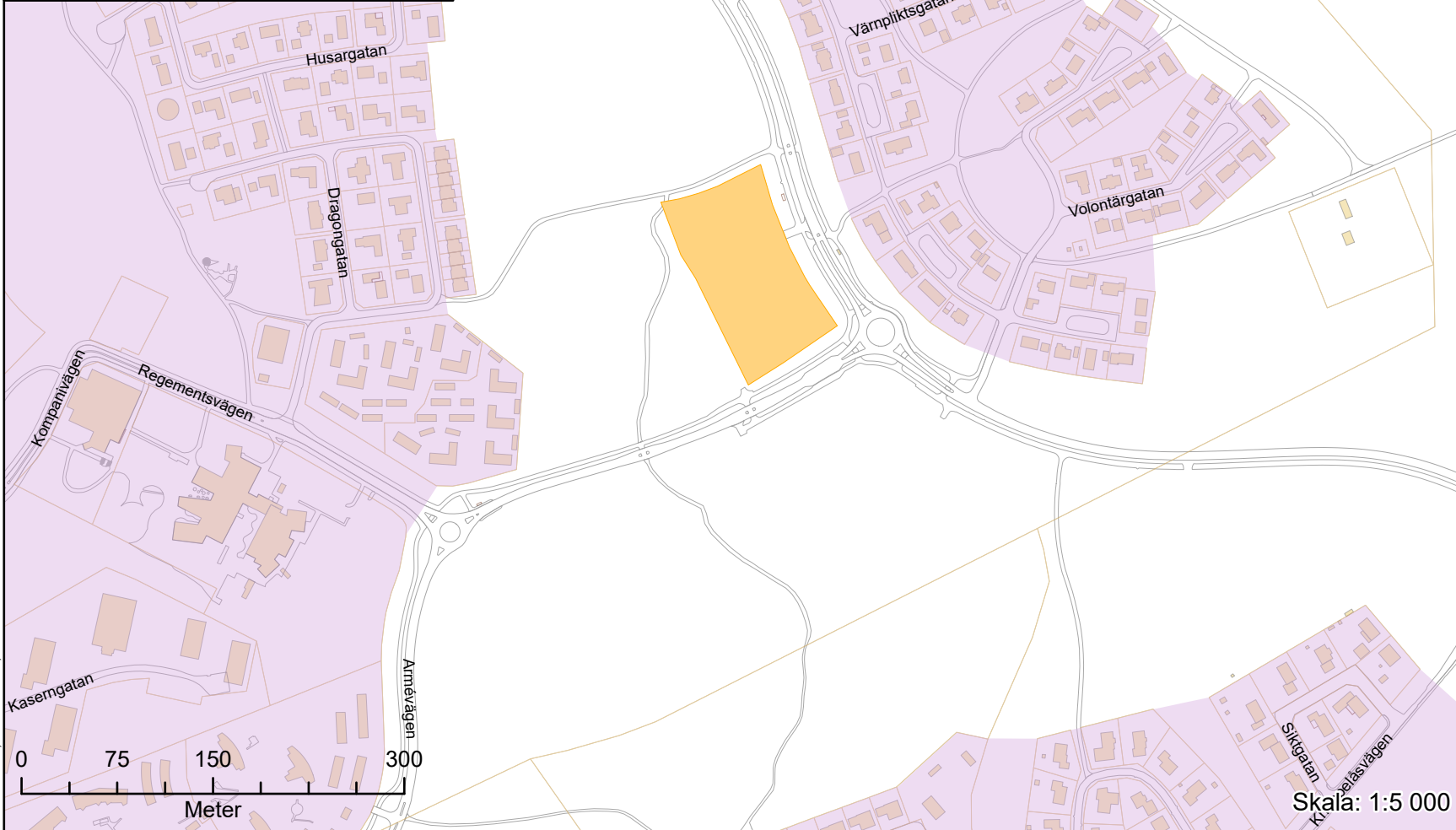
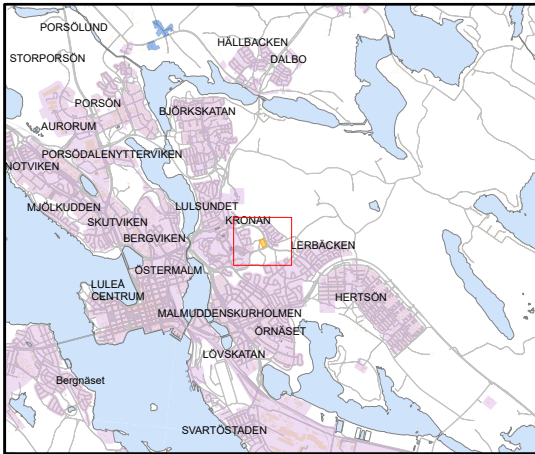
GAMMELSTADEN 6:167

Kronanvägen

Revideringen omfattar endast delar av det detaljplanelagda området som är föremål för markanvisning och föreslagen utbyggnad under året. Resterande delar av området kommer successivt att införlivas i verksamhetsområdet, när det är aktuellt att markanvisa för byggnation. Av detaljplan framgår föreslagen teknisk lösning för vatten, spillvatten och dagvatten med kommunalt huvudmannaskap.

Fastighet som omfattas av föreslagen utökning av vatten, spillvatten, dagvatten fastighet samt dagvatten gata:

Del av KRONAN 1:1 (enligt bifogat kartblad)



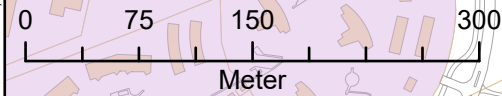
Befintligt verksamhetsområde

- Vatten- och Spillvattenförsörjning
- Enbart Vattenförsörjning

Förslag till förändring

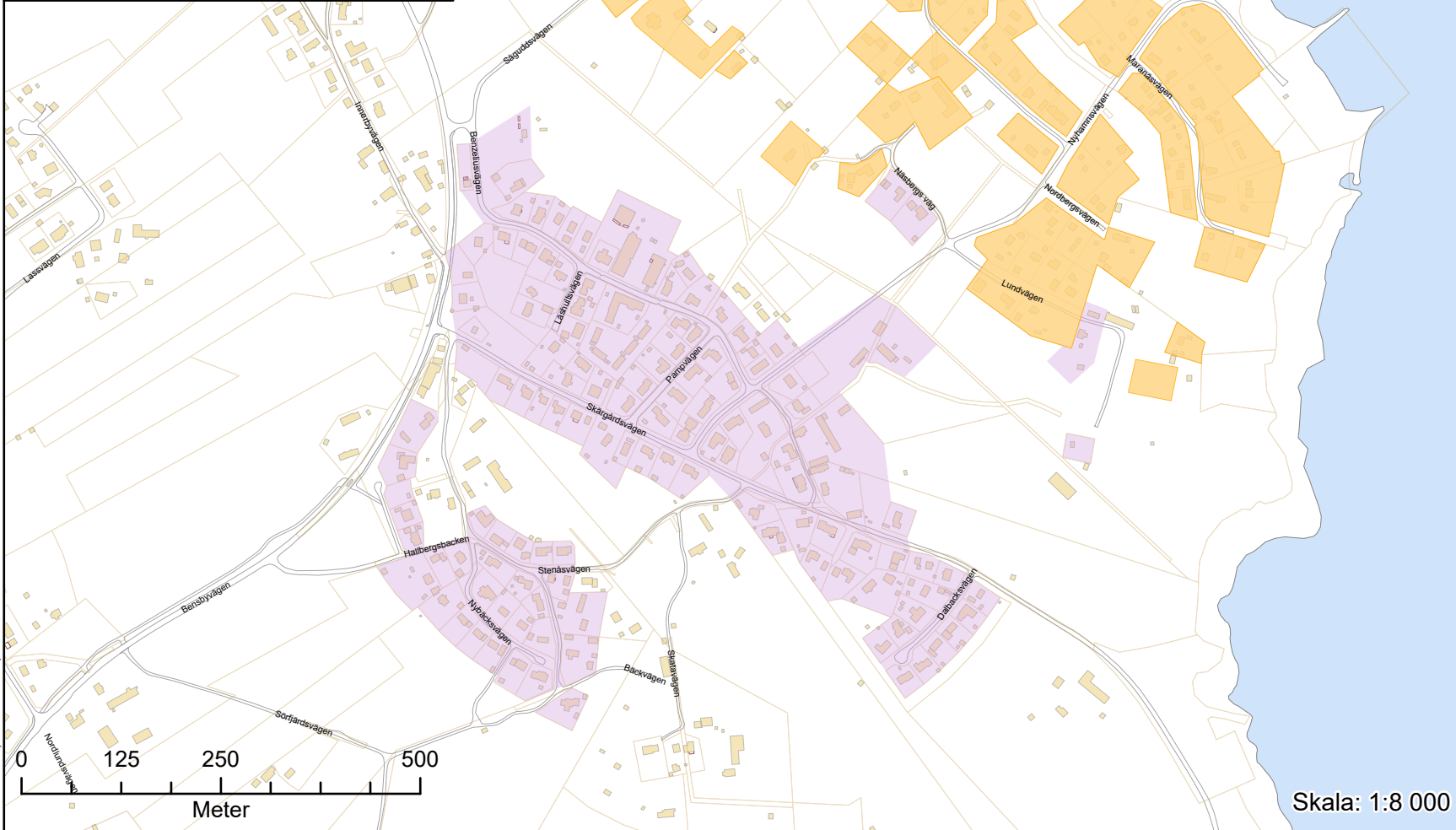
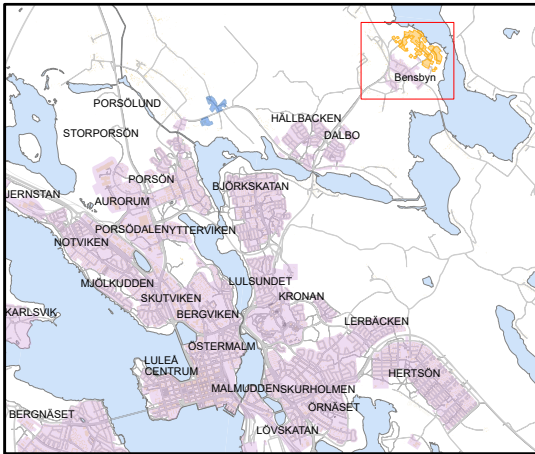
- Tas med i Vatten- och Spillvattenförsörjning

©Lantmäteriet, ©Traffikverket, Geodatasamverkan

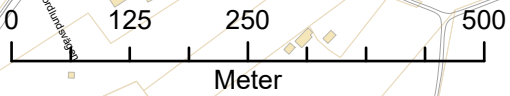


Skala: 1:5 000

Datum: 2025-03-13

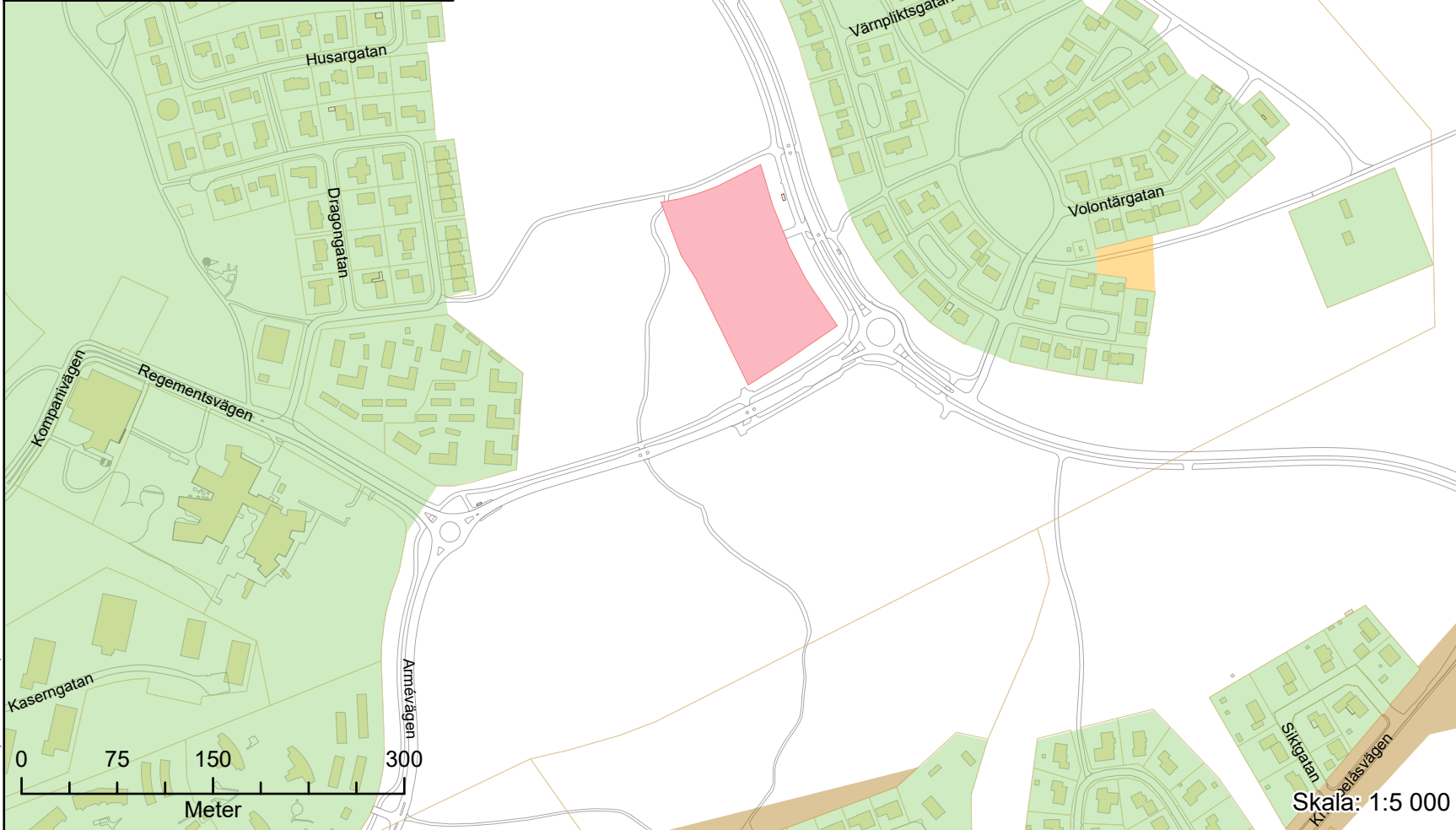
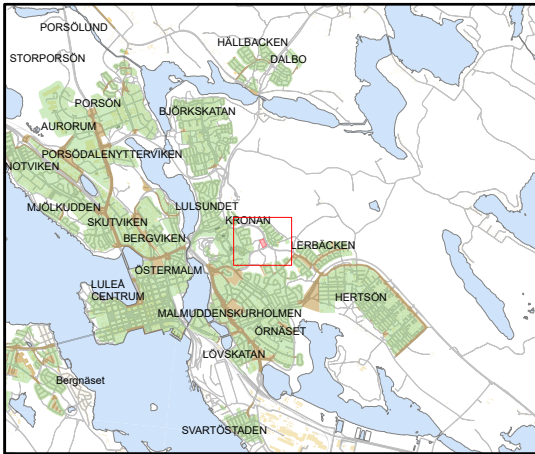


- Befintligt verksamhetsområde**
- Vatten- och Spillvattenförsörjning
 - Enbart Vattenförsörjning
- Förslag till förändring**
- Tas med i Vatten- och Spillvattenförsörjning



Skala: 1:8 000

Datum: 2025-03-13

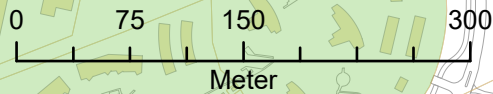


Befintligt verksamhetsområde

- Dagvatten Gata och Fastighet
- Dagvatten Fastighet
- Dagvatten Gata

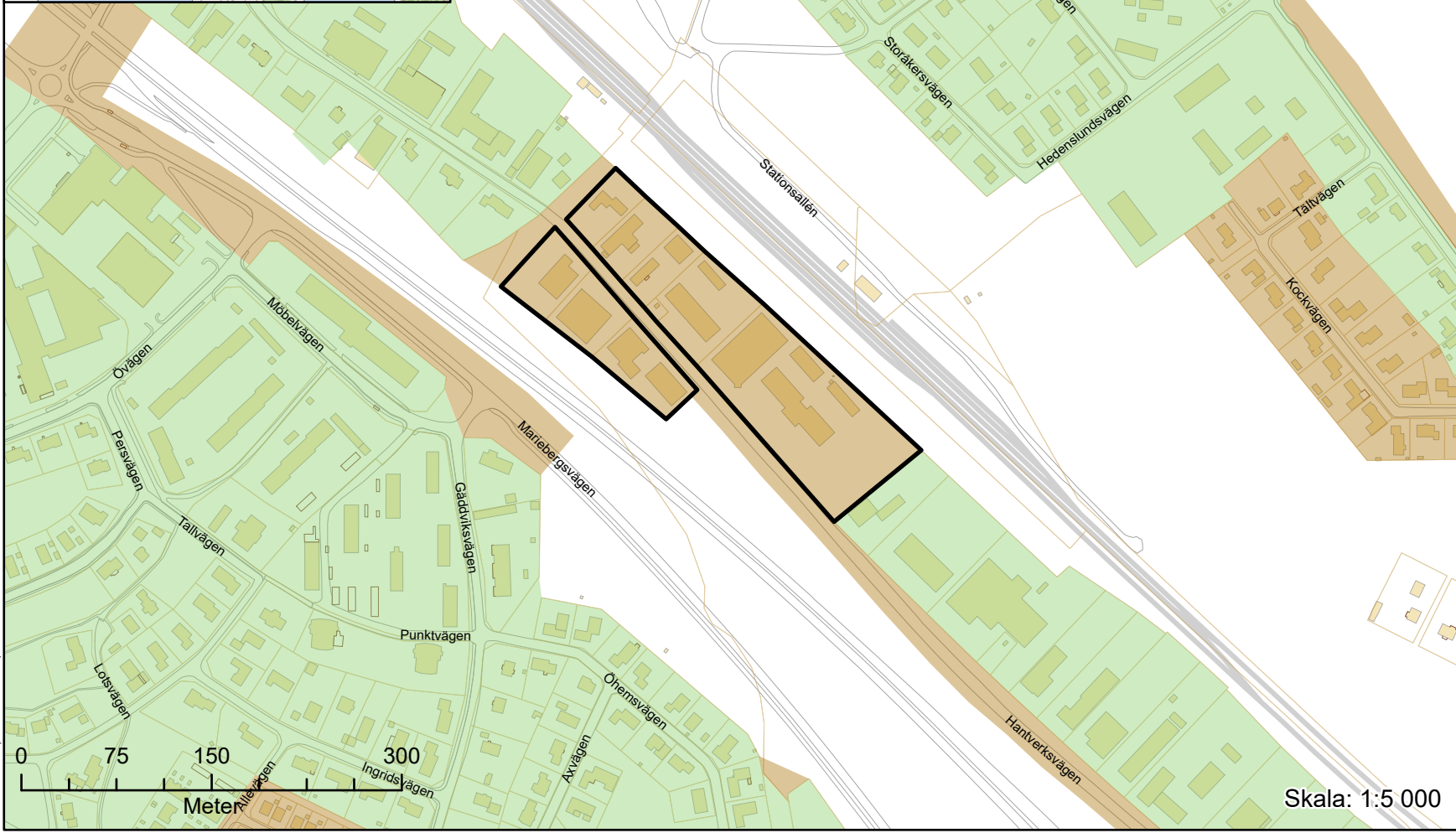
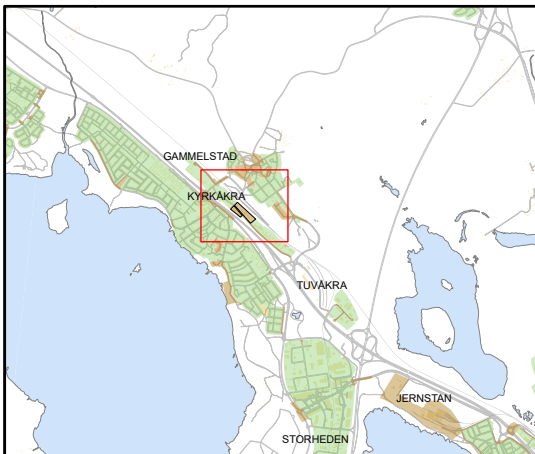
Förslag till förändring

- Tas med i Dagvatten Gata och Fastighet



Skala: 1:5 000

Datum: 2025-03-13



- Befintligt verksamhetsområde**
- Dagvatten Gata och Fastighet
 - Dagvatten Fastighet
 - Dagvatten Gata
- Förslag till förändring**
- Ska även ingå i Dagvatten Fastighet

©Lantmäteriet, ©Traffikverket, Geodatasamverkan



Skala: 1:5 000

Datum: 2025-03-13



§ 15

Yttrande avseende genomförande av detaljplan för Storheden 1:68

Ärendenr 2025/271-3.4.0.1

Infrastruktur- och servicenämndens arbetsutskotts förslag till beslut

Infrastruktur- och servicenämnden beslutar i egenskap av VA-huvudman för Luleå kommun i enlighet med Lumire AB:s förslag att detaljplanen för Storheden 1:68 och del av Storheden 1:1 inte bör genomföras.

Reservationer

Martin Forss (L) och Hans Å Strandberg (M) reserverar sig mot beslutet.

Sammanfattning av ärendet

Luleå kommun fick under 2022 förfrågan från fastighetsägaren till Storheden 1:68 om att utöka fastigheten genom förvärv av kommunal mark. Den aktuella marken är belägen inom primär skyddszon för Gäddviks grundvattentäkt.

Planförslaget har varit ute på ute på samråd under vår/sommaren 2024. Miljö- och byggnadsnämnden har lämnat ett samrådsyttrande över detaljplan för Storheden 1:68 och del av Storheden 1:1, utökad kvartersmark för industri. Ett genomförande av planen skulle innebära att etablering av verksamhet inom primär skyddszon för Luleå kommuns huvudvattentäkt skulle tillåtas. I yttrandet framgår att Miljö- och byggnadsnämnden är emot all form av tillkommande bebyggelse inom den primära vattenskyddszonen.

Inkomna synpunkter från samrådet omhändertas och planförslaget bearbetas nu inför granskning.

Plankontoret har begärt att VA-huvudmannen tar ställning till planens genomförande och tänkt etablering. Infrastruktur- och servicenämnden är VA-huvudman i Luleå kommun och svarar i egenskap därav.

VA-huvudmannens ställningstagande är att planen inte bör genomföras utifrån följande huvudsakliga motiv:

- Den sammanfattande bedömningen i den hydrogeologiska utredning som genomförts inom ramen för planen visar att det inte helt går att eliminera risken att föroreningar sprids från området till vattentäkten under bygg- och driftskede.



- Miljö- och byggnadsnämndens tydliga yttrande i egenskap av tillsynsmyndighet för vattenskyddsområdet.

Infrastruktur- och serviceförvaltningen har föreslagit infrastruktur- och servicenämnden besluta i egenskap av VA-huvudman för Luleå kommun i enlighet med Lumire AB:s förslag att detaljplanen för Storheden 1:68 och del av Storheden 1:1 inte bör genomföras.

Sammanträdet

Infrastruktur- och serviceförvaltningen föredrar ärendet.

Ordföranden (V) och Madelene Rydehäll (S) föreslår bifalla infrastruktur- och serviceförvaltningens förslag.

Martin Forss (L) och Hans Å Strandberg (M) föreslår att infrastruktur- och servicenämnden beslutar att i egenskap av VA-huvudman för Luleå kommun i enlighet med Lumire AB:s förslag att detaljplanen för Storheden 1:68 och del av Storheden 1:1 bör genomföras.

Beslutsgång

Ordföranden ställer infrastruktur- och serviceförvaltningens förslag och Martin Forss med fleras förslag mot varandra och finner att arbetsutskottet bifaller infrastruktur- och serviceförvaltningens förslag.

Beskrivning av ärendet

Luleå kommun fick under 2022 förfrågan från fastighetsägaren till Storheden 1:68 om att utöka fastigheten genom förvärv av kommunal mark. Då den aktuella marken är belägen inom primär skyddszone för Gäddviks grundvattentäkt, tillika Luleå kommuns huvudvattentäkt, fick Lumire möjlighet att komma med synpunkter. Inga andra industrier eller verksamheter inom Storhedens handels- och industriområde ligger idag inom primär skyddszone. Inom primär skyddszone finns förutom huvudmannens egen vattenverksamhet endast fastigheter med friliggande hus för bostadsändamål samt vägar. Storsandsvägen är den största genomfartsleden genom skyddsområdet och primär skyddszone. Planområdet ligger även inom riksintresse för Gäddviks vattentäkt.

Lumire gav sitt godkännande att gå vidare med prövning av lämpligheten i form av en planprocess för området, dock med krav på att genomföra en hydrogeologisk utredning för att tydliggöra riskerna med en utökning av fastigheten. Syftet med den hydrogeologiska utredningen var att den skulle utgöra ett beslutsunderlag för om det fortfarande är lämpligt att gå vidare med planen. Den hydrogeologiska utredningen är inte entydig, men Lumire bedömde i ett



första skede att det kunde vara acceptabelt att gå vidare under förutsättning det är ett enstaka fall.

Efter detta har samråd genomförts och miljö- och byggnadsnämnden har inkommit med ett yttrande i frågan (bilaga). Yttrandet anger att man är emot all form av bebyggelse inom den primära vattenskydds-zonen. Enligt miljö- och byggnadsnämnden kan etablering av industrier i den primära zonen medföra en ökad risk för skyddet av grundvattnet. Nämnden har även tagit ställning till att de inte anser att planen är genomförbar även om ändamålet ändras från industri till verksamhet. Länsstyrelsen har också getts tillfälle att yttra sig över planen. Inga synpunkter på föreslagen plan har framförts därifrån.

Plankontoret vid Luleå kommun har efter detta begärt att VA-huvudmannen tar ställning till planens genomförande och tänkt etablering.

Plankontoret har efter samrådet föreslagit en ändring av markanvändningen så att den utökade fastighetsmarken planläggs som verksamheter och inte industri.

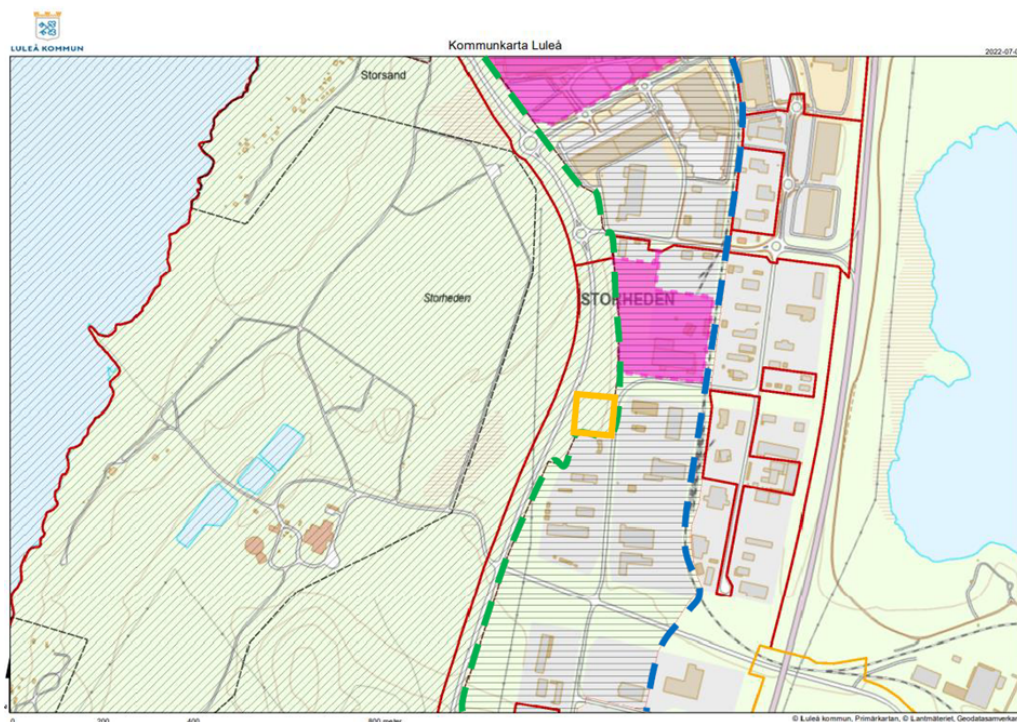
Miljö- och byggnadsnämnden är tillsynsmyndighet för vattenskyddsområdet och deras yttrande väger tungt. Efter genomgång av Miljö- och byggnadsnämndens yttrande och ytterligare analys av utförda utredningar föreslår Lumire att VA-huvudmannen ställer sig bakom miljö- och byggnadsnämnden samrådsyttrande - att planen inte bör genomföras utifrån befarade risker, oavsett om ändamålet ändras från industri till verksamhet.

Lumire bygger även sitt motiv till förslag till beslut på den osäkerhet som går att utläsa från den riskanalys som tagits fram i den hydrogeologiska utredning som är framtagen till planen. Från denna framgår att det inte helt går att säkerställa riskbilden med den tänkta planen eller att det helt går att minimera de risker som planen medför. Nedan sammanfattas den hydrogeologiska utredningen som framtagits av konsult.

Hydrogeologisk utredning

Enligt utredningen går ytvattendelaren längs Storsandsvägen och gränsen för den primära zonen följer fastighetsgräns för industrifastigheterna på Storhe-

den.



Figur 1. Översiktsskarta över Storheden där gränsen för den primära vattenskydds zonen är markerad i grönt och gränsen för den sekundära skydds zonen är markerad i blått. Läge för utökning av plan är markerad i gult (Luleå kommun, 2022).

Sammanfattande riskanalys och bedömning från den hydrogeologiska utredningen säger:

Strömningsriktning

- Det är svårt att bedöma exakt hur grundvattnet strömmar vid Storheden då det beror på flera faktorer som infiltration och uttag.
- Det går inte helt att utesluta att ett föroreningsläckage vid industriområdet kan nå Gäddviks vattentäkt då strömningsriktningen potentiellt kan gå i västlig riktning, vilket är en förutsättning för fortsatt riskbedömning.

Jordlager

- En viss osäkerhet föreligger avseende utbredningen av det tätare skiktet av lera eller silt i norrgående riktning från befintlig etablering och hur sammanhängande det är, vilket medför en risk att föroreningar letar sig ned till grundvattnet och sprids till vattentäkten.
- Att det förekommer tätare skikt av lera eller silt i området är bra då de fungerar som naturliga barriärer i marken som kan bromsa och till viss del fastlägga och bryta ned akuta och diffusa föroreningar nära utsläppskällan innan de når uttagsbrunnar.



- En viss osäkerhet föreligger avseende lutningen på det tätare ler- eller siltskiktet, då det i de båda geofysiska undersökningsrapporterna från LTU från 2002 och 2012 bedömts att ler- och/eller siltlagren är ytliga och horisontella. Detta skulle innebära att de varken hindrar eller ändrar banan för eventuella föroreningar.

Grundvattennivån och transporttid

- Ett föroreningsläckage skulle potentiellt kunna sprida sig via det ytliga grundvattnet ned till grundvattenmagasinet.
- Den beräknade/uppskattade transporttiden i grundvatten från den primära zongränsen bedöms som lång och tar inte hänsyn till den vertikala transporttiden från markytan till grundvattenytan, vilket skulle förlänga den totala transporttiden ytterligare.
- Om sanering av ett utsläpp görs omgående vid källan bedöms spridningsrisken som låg.

Konsultens slutsats

Den sammanfattande bedömningen är ändå att det inte helt går att eliminera risken att föroreningar sprids från området under bygg- och driftskede. Utifrån de skyddsföreskrifter som finns idag för Gäddviks vatten-skyddsområde samt ytterligare föreslagna skyddsåtgärder i den hydrogeologiska utredningen, kan dock riskerna för påverkan på vattentäkten minimeras. Med föreslagna skyddsåtgärder bedöms risken för påverkan bli så liten att utbyggnad av fastigheten kan tillåtas.

Lumires riskvärdering

Inför framtagande av förslag till ställningstagande i frågan har Lumire gjort en riskvärdering där argument för och emot analyserats, vilka beskrivs nedan.

Argument emot ett genomförande av planen

- Det går inte att säkerställa att risken för spridning av föroreningar från området till vattentäkten under bygg- och driftskede elimineras.
- Det finns idag ingen industrifastighet, industriell verksamhet, verksamhet eller handel inom primär skyddszon utan denna zon består till mestadels av verksamhet kopplat till vattentäkten med undantag av Storsandsvägen. Ett genomförande av planen innebär att en typ av verksamhet som inte finns i den primära vattenskyddszonen idag tillåts. I egenskap av verksamhetsutövare för dricksvattentäkten ses hellre att handels- och industriområdets påverkan på dricksvattentäkten minskar vilket bygger på ett färre antal fastigheter, mindre farliga verksamheter, mindre utsläpp och risker, mer och bättre skyddsåtgärder för befintliga fastigheter, verksamheter och vägar samt minskad trafik etc.



- Gräns/vattendelare som ligger till grund för avgränsningen av primär skyddszon för befintligt vattenskyddsområde är osäker och risker med en etablering är svåra att bedöma. Vid osäkerhet är det lämpligt att försiktighetsprincipen enligt miljöbalken tillämpas.
- Risk finns att ett beslut om att gå vidare med planen blir prejudicerande, dvs att det kan komma fler förfrågningar om etableringar i primär skyddszon och att det då blir svårare för Luleå kommun att säga nej. Frågan om etablering av verksamheter inom primär skyddszon har stor principiell betydelse.
- Det finns uppenbar svårighet för en framtida verksamhetsutövare eller fastighetsägare inom planområdet att kunna efterleva befintliga skyddsföreskrifter för Gäddviks dricksvattentäkt för primär skyddszon då dessa föreskrifter är skrivna utifrån att det i första hand ska kunna efterföljas och uppfyllas av vad som normalt förekommer i ett hushåll, exempelvis för mängden kemikalier.

Argument för ett genomförande av planen

- Riskbilden föreligger i direkt anslutning till gränzonen mellan primär och sekundär skyddszon. Detta innebär en viss osäkerhet kring analys och bedömning av spridningsrisk, vilket skulle kunna tala för ett genomförande av planen.
- Riskbilden minskar då planens ändamål ändras från industri till verksamhet.
- I Luleå kommuns översiktsplan (ÖP) är områdesanvändningen för berörd utökning av fastigheten angiven som verksamheter (oförändrad). Det talar för att ärendet är ett undantagsfall. Det finns ingen mer mark inom primär zon där ÖP stödjer etablering av ny verksamhet.
- Ett genomförande av planen möjliggör för befintlig fastighetsägare att utöka sin verksamhet.

Dialog

Dialog har förts med tjänstepersoner från avdelning miljö- och bygg och kontor Detaljplan.



Beslutsunderlag

- Miljö- och byggnadsnämndens yttrande: "Samrådsyttrande över detaljplan för Storheden 1:68 och del av Storheden 1:1, utökad kvartersmark för industri", Ärendenummer M-2024-2308. SBF Hid: 2025.890
- Hydrogeologisk utredning, Storheden 1:68, Luleå kommun. Tyréns, slutrapport 2022-08-15, SBF Hid: 2025.889
- Infrastruktur- och serviceförvaltningens förslag till beslut avseende yttrande avseende genomförande av detaljplan för Storheden 1:68 och del av Storheden 1:1, SBF Hid: 2025.1069

Yttrande avseende genomförande av detaljplan för Storheden 1:68 och del av Storheden 1:1

Ärendenr 2025/115-3.1.1.3

Luleå Miljöresurs ABs förslag till beslut

Infrastruktur- och servicenämnden beslutar i egenskap av VA-huvudman för Luleå kommun i enlighet med Lumire AB:s förslag att detaljplanen för Storheden 1:68 och del av Storheden 1:1 inte bör genomföras.

Sammanfattning av ärendet

Luleå kommun fick under 2022 förfrågan från fastighetsägaren till Storheden 1:68 om att utöka fastigheten genom förvärv av kommunal mark. Den aktuella marken är belägen inom primär skyddszone för Gäddviks grundvattentäkt.

Planförslaget har varit ute på ute på samråd under vår/sommaren 2024. Miljö- och byggnadsnämnden har lämnat ett samrådsyttrande över detaljplan för Storheden 1:68 och del av Storheden 1:1, utökad kvartersmark för industri. Ett genomförande av planen skulle innebära att etablering av verksamhet inom primär skyddszone för Luleå kommuns huvudvattentäkt skulle tillåtas. I yttrandet framgår att Miljö- och byggnadsnämnden är emot all form av tillkommande bebyggelse inom den primära vattenskyddszone.

Inkomna synpunkter från samrådet omhändertas och planförslaget bearbetas nu inför granskning.

Plankontoret har begärt att VA-huvudmannen tar ställning till planens genomförande och tänkt etablering. Infrastruktur- och servicenämnden är VA-huvudman i Luleå kommun och svarar i egenskap därav.

VA-huvudmannens ställningstagande är att planen inte bör genomföras utifrån följande huvudsakliga motiv:

- Den sammanfattande bedömningen i den hydrogeologiska utredning som genomförts inom ramen för planen visar att det inte helt går att eliminera risken att föroreningar sprids från området till vattentäkten under bygg- och driftskede
- Miljö- och byggnadsnämndens tydliga yttrande i egenskap av tillsynsmyndighet för vattenskyddsområdet

Beskrivning av ärendet

Luleå kommun fick under 2022 förfrågan från fastighetsägaren till Storheden 1:68 om att utöka fastigheten genom förvärv av kommunal mark. Då den aktuella marken är belägen inom primär skyddszone för Gäddviks

grundvattentäkt, tillika Luleå kommuns huvudvattentäkt, fick Lumire möjlighet att komma med synpunkter. Inga andra industrier eller verksamheter inom Storhedens handels- och industriområde ligger idag inom primär skyddszon. Inom primär skyddszon finns förutom huvudmannens egen vattenverksamhet endast fastigheter med friliggande hus för bostadsändamål samt vägar. Storsandsvägen är den största genomfartsleden genom skyddsområdet och primär skyddszon. Planområdet ligger även inom riksintresse för Gäddviks vattentäkt.

Lumire gav sitt godkännande att gå vidare med prövning av lämpligheten i form av en planprocess för området, dock med krav på att genomföra en hydrogeologisk utredning för att tydliggöra riskerna med en utökning av fastigheten. Syftet med den hydrogeologiska utredningen var att den skulle utgöra ett beslutsunderlag för om det fortfarande är lämpligt att gå vidare med planen. Den hydrogeologiska utredningen är inte entydig, men Lumire bedömde i ett första skede att det kunde vara acceptabelt att gå vidare under förutsättning det är ett enstaka fall.

Efter detta har samråd genomförts och miljö- och byggnadsnämnden har inkommit med ett yttrande i frågan (bilaga). Yttrandet anger att man är emot all form av bebyggelse inom den primära vattenskyddszonen. Enligt miljö- och byggnadsnämnden kan etablering av industrier i den primära zonen medföra en ökad risk för skyddet av grundvattnet. Nämnden har även tagit ställning till att de inte anser att planen är genomförbar även om ändamålet ändras från industri till verksamhet. Länsstyrelsen har också getts tillfälle att yttra sig över planen. Inga synpunkter på föreslagen plan har framförts därifrån.

Plankontoret vid Luleå kommun har efter detta begärt att VA-huvudmannen tar ställning till planens genomförande och tänkt etablering.

Plankontoret har efter samrådet föreslagit en ändring av markanvändningen så att den utökade fastighetsmarken planläggs som verksamheter och inte industri.

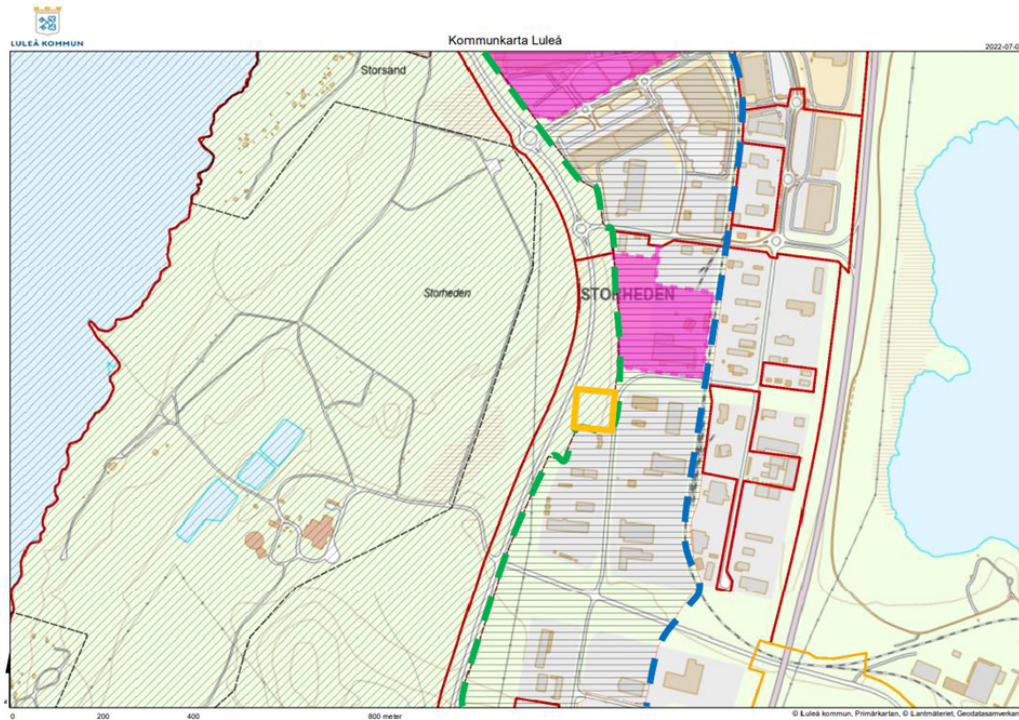
Miljö- och byggnadsnämnden är tillsynsmyndighet för vattenskyddsområdet och deras yttrande väger tungt. Efter genomgång av Miljö- och byggnadsnämndens yttrande och ytterligare analys av utförda utredningar föreslår Lumire att VA-huvudmannen ställer sig bakom miljö- och byggnadsnämndens samrådsyttrande - att planen inte bör genomföras utifrån befarade risker, oavsett om ändamålet ändras från industri till verksamhet.

Lumire bygger även sitt motiv till förslag till beslut på den osäkerhet som går att utläsa från den riskanalys som tagits fram i den hydrogeologiska utredning

som är framtagen till planen. Från denna framgår att det inte helt går att säkerställa riskbilden med den tänkta planen eller att det helt går att minimera de risker som planen medför. Nedan sammanfattas den hydrogeologiska utredningen som framtagits av konsult.

Hydrogeologisk utredning

Enligt utredningen går ytvattendelaren längs Storsandsvägen och gränsen för den primära zonen följer fastighetsgräns för industrifastigheterna på Storheden.



Figur 1. Översiktskarta över Storheden där gränsen för den primära vattenskyddszonen är markerad i grönt och gränsen för den sekundära skyddszonen är markerad i blått. Läge för utökning av plan är markerad i gult (Luleå kommun, 2022).

Sammanfattande riskanalys och bedömning från den hydrogeologiska utredningen säger:

Strömningsriktning

- Det är svårt att bedöma exakt hur grundvattnet strömmar vid Storheden då det beror på flera faktorer som infiltration och uttag.
- Det går inte helt att utesluta att ett föroreningsläckage vid industriområdet kan nå Gäddviks vattentäkt då strömningsriktningen potentiellt kan gå i västlig riktning, vilket är en förutsättning för fortsatt riskbedömning.

Jordlager

- En viss osäkerhet föreligger avseende utbredningen av det tätare skiktet av lera eller silt i norrgående riktning från befintlig etablering

och hur sammanhängande det är, vilket medför en risk att föroreningar letar sig ned till grundvattnet och sprids till vattentäkten.

- Att det förekommer tätare skikt av lera eller silt i området är bra då de fungerar som naturliga barriärer i marken som kan bromsa och till viss del fastlägga och bryta ned akuta och diffusa föroreningar nära utläppskällan innan de når uttagsbrunnar.
- En viss osäkerhet föreligger avseende lutningen på det tätare ler- eller siltskiktet, då det i de båda geofysiska undersökningsrapporterna från LTU från 2002 och 2012 bedömts att ler- och/eller siltlagren är ytliga och horisontella. Detta skulle innebära att de varken hindrar eller ändrar banan för eventuella föroreningar.

Grundvattennivån och transporttid

- Ett föroreningsläckage skulle potentiellt kunna sprida sig via det ytliga grundvattnet ned till grundvattenmagasinet.
- Den beräknade/uppskattade transporttiden i grundvatten från den primära zongränsen bedöms som lång och tar inte hänsyn till den vertikala transporttiden från markytan till grundvattenytan, vilket skulle förlänga den totala transporttiden ytterligare.
- Om sanering av ett utsläpp görs omgående vid källan bedöms spridningsrisken som låg.

Konsultens slutsats

Den sammanfattande bedömningen är ändå att det inte helt går att eliminera risken att föroreningar sprids från området under bygg- och driftskede. Utifrån de skyddsföreskrifter som finns idag för Gäddviks vattenskyddsområde samt ytterligare föreslagna skyddsåtgärder i den hydrogeologiska utredningen, kan dock riskerna för påverkan på vattentäkten minimeras. Med föreslagna skyddsåtgärder bedöms risken för påverkan bli så liten att utbyggnad av fastigheten kan tillåtas.

Lumires riskvärdering

Inför framtagande av förslag till ställningstagande i frågan har Lumire gjort en riskvärdering där argument för och emot analyserats, vilka beskrivs nedan.

Argument emot ett genomförande av planen

- Det går inte att säkerställa att risken för spridning av föroreningar från området till vattentäkten under bygg- och driftskede elimineras.
- Det finns idag ingen industrifastighet, industriell verksamhet, verksamhet eller handel inom primär skyddszon utan denna zon består till mestadels av verksamhet kopplat till vattentäkten med undantag av Storsandsvägen. Ett genomförande av planen innebär att en typ av verksamhet som inte finns i den primära vattenskyddszonen idag tillåts. I egenskap av verksamhetsutövare för dricksvattentäkten ses hellre att handels- och industriområdets påverkan på dricksvattentäkten minskar vilket bygger på ett färre antal fastigheter,

mindre farliga verksamheter, mindre utsläpp och risker, mer och bättre skyddsåtgärder för befintliga fastigheter, verksamheter och vägar samt minskad trafik etc.

- Gräns/vattendelare som ligger till grund för avgränsningen av primär skyddszon för befintligt vattenskyddsområde är osäker och risker med en etablering är svåra att bedöma. Vid osäkerhet är det lämpligt att försiktighetsprincipen enligt miljöbalken tillämpas.
- Risk finns att ett beslut om att gå vidare med planen blir prejudicerande, dvs att det kan komma fler förfrågningar om etableringar i primär skyddszon och att det då blir svårare för Luleå kommun att säga nej. Frågan om etablering av verksamheter inom primär skyddszon har stor principiell betydelse.
- Det finns uppenbar svårighet för en framtida verksamhetsutövare eller fastighetsägare inom planområdet att kunna efterleva befintliga skyddsföreskrifter för Gäddviks dricksvattentäkt för primär skyddszon då dessa föreskrifter är skrivna utifrån att det i första hand ska kunna efterföljas och uppfyllas av vad som normalt förekommer i ett hushåll, exempelvis för mängden kemikalier.

Argument för ett genomförande av planen

- Riskbilden föreligger i direkt anslutning till gränzonen mellan primär och sekundär skyddszon. Detta innebär en viss osäkerhet kring analys och bedömning av spridningsrisk, vilket skulle kunna tala för ett genomförande av planen.
- Riskbilden minskar då planens ändamål ändras från industri till verksamhet.
- I Luleå kommuns översiktsplan (ÖP) är områdesanvändningen för berörd utökning av fastigheten angiven som verksamheter (oförändrad). Det talar för att ärendet är ett undantagsfall. Det finns ingen mer mark inom primär zon där ÖP stödjer etablering av ny verksamhet.
- Ett genomförande av planen möjliggör för befintlig fastighetsägare att utöka sin verksamhet.

Dialog

Dialog har förts med tjänstepersoner från avdelning Miljö- och bygg och kontor Detaljplan.

Beslutsunderlag

- Miljö- och byggnadsnämndens yttrande: "Samrådsyttrande över detaljplan för Storheden 1:68 och del av Storheden 1:1, utökad kvartersmark för industri", Ärendenummer M-2024-2308 (bilaga)
- Hydrogeologisk utredning, Storheden 1:68, Luleå kommun. Tyréns, slutrapport 2022-08-15. (bilaga)

Petra Viklund
Avdelningschef VA, Lumire AB

Beslutet skickas till

Lumire AB
Detaljplanekontoret, KSF
Miljö- och byggnadsnämnden



§ 81

Samrådsyttrande över detaljplan för Storheden 1:68 och del av Storheden 1:1, utökad kvartersmark för industri

Ärendenr M-2024-2308

Miljö- och byggnadsnämndens beslut

Miljö- och byggnadsnämnden beslutar att anta avdelning miljö och byggs synpunkter och bedömning som sina egna med antaget tillägg.

Sammanfattning av ärendet

Kommunstyrelseförvaltningen har aviserat att de har ett samrådsunderlag över detaljplan för Storheden 1:68 och del av Storheden 1:1, utökad kvartersmark för industri, som visas för information och synpunkter mellan 2024-06-05 och 2024-06-26. Miljö- och byggnadsnämnden har därmed tillfälle att komma in med synpunkter på detaljplanen.

Syftet med detaljplanen är att tillskapa ytterligare kvartersmark med byggrätt för att möjliggöra en förtätning av Storheden och utveckling av pågående industriverksamhet på fastigheten Storheden 1:68. Detaljplanen omfattar fastigheten Storheden 1:68 och del av Storheden 1:1. Ett bygg- och anläggningsföretag äger och är verksam inom fastigheten Storheden 1:68. Gällande detaljplan för Storheden 1:68 är således genomförd (användningen industri). Fastighetsägaren önskar en utveckling av befintlig verksamhet och möjlighet till utveckling av markanvändningen industri prövas genom planläggning av del av Storheden 1:1. Del av Storheden 1:1 är i gällande detaljplan planlagd som park eller plantering, men är i dagsläget oexploaterad. Kommunen är markägare. Detaljplanen bekräftar således pågående markanvändning industri [J] inom fastigheten Storheden 1:68 och möjliggör för en utökning av industriområdet genom planläggning av del av Storheden 1:1. Gällande plan "Förslag till ändring och utvidgning av stadsplan Storheden (Industriområde södra delen)" medger industri, park eller plantering samt gata eller torg. Planen reglerar även aktuellt planområde som mark omfattad av särskilda bestämmelser (skyddsområde vattentäkt). Befintlig stadsplan berörs delvis av den nya detaljplanen och kommer delvis att upphävas till följd av den nya detaljplanen.

Avdelning miljö och bygg har föreslagit miljö- och byggnadsnämnden besluta att anta avdelning miljö och byggs synpunkter och bedömning som sina egna.



Avdelning miljö och bygg synpunkter och bedömning

Avdelning miljö och bygg har tagit del av planhandlingarna och har följande synpunkter.

Sammanfattning

Avdelning miljö och bygg är negativa till och ser svårigheter med att utöka industriområdet på del av den primära vattenskydds-zonen för Luleå kommuns huvudvattentäkt.

I samrådshandlingarna har området planerats för industrimark vilket innebär att man möjliggör för etablering av alla typer av industrier i den primär skydds-zonen. Detta kan medföra en ökad risk för skyddet av grundvattnet och således dricksvattenproduktionen i området. Skydds-föreskrifterna som finns för området är inte framtagna för att hantera miljöfarlig verksamhet inom den primära skydds-zonen vilket kan leda till en otydlighet för vad fastighetsägaren får och inte får göra inom samma fastighet. Den primära skydds-zonen saknar de skydds-föreskrifter som normalt finns för miljöfarliga verksamheter i jämförelse med liknade vattenskyddsområden i Sverige. Detta beror bland annat på att inom Gäddviks vattenskyddsområde finns det inte någon industri eller verksamheter inom den primära skydds-zonen. Om förslaget till detaljplan går igenom kommer det att bli otydligare för nuvarande och kommande fastighetsägare, samt för tillsyns- och prövningsmyndigheter om vad som kommer att gälla inom planområdet.

Avdelning miljö och bygg anser därför att nuvarande förslag behöver visa på att det långsiktiga skyddet av kommunens vattentäkt inte påverkas negativt.

Påverkan på riksintresse

En detaljplan ska tydligt visa på de överväganden som har legat till grund för planens utformning med hänsyn till motstående intressen och planens konsekvenser. Det är därför viktigt att detaljplanen reder ut den eventuella påverkan den får på riksintresset och dricksvattenförsörjningen. Även om översiktsplanen har pekat ut området som en möjlig förändring till kvartermark, krävs det att nu i planarbetet att relevanta kunskapsunderlag tas fram för att säkra vattentäktens status idag och i framtiden. Trots att planområdet är litet så krävs utredningar som exempelvis dagvatten-avrinning till recipient, risker med att detaljplanen möjliggör industri samt övriga utredningar som kan vara relevanta för planens genomförande. Resonemang över de generella konsekvenserna för etableringar av industrier och i synnerhet tunga industrier, inom den primära skydds-zonen behöver utvecklas.

*Vattenskyddsföreskrifter*

Avdelning miljö och bygg anser att de aktuella föreskrifterna för primär skyddszon inom Gäddviks vattentäkt inte är anpassade för nyetablering av industri inom denna zon. Föreskrifterna för primär skyddszon är framtagna i syfte, att reglera sådana åtgärder som uppställning av fordon, markarbetena såsom schaktning, skogsbruksåtgärder, uppvärmning av lokaler, användning av växtskyddsmedel för att sköta den egna fastighet eller förvaring av mindre mängder drivmedel och andra kemikalier. Vid jämförelse av vattenskydds-föreskrifterna för Gävle, Örebro och Kalmar-Nybro med liknande vatten-skyddsområden, dvs uttag av grundvatten och klassade som riksintresse för dricksvattenförsörjning, har samtliga dessa skyddsområden inom den primära skyddszonen ett förbud mot miljöfarliga verksamheter som antingen kan med-föra risk för yt- eller grundvattnet eller omfattas av anmälnings- eller till-ståndsplikt enligt miljöprövningsförordningen.

Det finns idag ingen annan industri eller verksamhet inom den primära vat-tenskydds-zonen för Gäddviks vattenskyddsområde, förutom just själva vat-tenverket. Skydds-föreskrifterna bedöms därför inte vara tillräckliga för den markanvändning (industri) som planeras inom aktuellt planområde och de-taljplanens konsekvenser behöver därav ses över.

En konsekvens blir att för miljöfarliga verksamheter, som vill etablera sig in-om den primära skydds-zonen kommer det krävas utförliga undersökningar och utredningar. Där det kan komma att behöva ställas hårda krav på skydds-åtgärder, begränsningar och/eller förbud, för att uppfylla miljöbalkens regler jämfört med andra miljöfarliga verksamheter som etablerar sig utanför skydds-området.

Avdelningen miljö och bygg vill tydliggöra att riksintresset för vårt vatten-skyddsområde behöver skyddas och om detaljplanen visar att påverkan på dricksvattnet blir negativt ska dricksvattenförsörjning prioriteras högre än att utöka verksamhetsområdet.

Miljöfarliga verksamheter som vill etablera sig på området, riskerar att hamna i utdragna och komplicerade prövningar, där utfallet av prövningen kommer bli svår att förutsäga. Trots att man vidtar skyddsåtgärder, kommer det än-dock att finnas en betydande risk för skyddet av grundvattnet och produktio-nen av dricksvatten i området.



Utredningar

Dagvattenhantering behöver belysas så att det blir långsiktigt hållbart för kommunen som huvudman och för fastighetsägaren som verksamhetsutövare.

Avdelning miljö och bygg saknar en utredning gällande risk och eventuell hantering av släckvatten. Med hänsyn till områdets känslighet, är det angeläget att det finns möjlighet för ett säkert omhändertagande av eventuellt släckvatten från brand i byggnad eller andra brinnande föremål inom fastigheten. Inlämnade utredningar saknar redogörelse för hantering om släckvatten och behöver därför kompletteras med detta.

Avdelning miljö och bygg saknar en utredning gällande hantering av skyfall och möjligheten till hantering av detta. I inlämnad dagvattenutredning framgår det att vatten från skyfall kommer att ledas till Murbruksvägen, dock saknas det bedömning om diket har kapacitet att hantera sådant vatten.

Miljö kvalitetsnormer

Avdelning miljö och bygg anser att den huvudsakliga bedömningen av miljö kvalitetsnormer för vatten bör ske mot påverkan på grundvatten-förekomsten i området. Nuvarande utredning har inte bedömt påverkan på miljö kvalitetsnormerna för grundvattnet och behöver kompletteras.

Plankarta

Avdelning miljö och bygg anser att planbestämmelsen gällande oljeavskiljare bör tas bort och ersättas med exempelvis "reningsanläggning". För primär skyddszon är det inte säkert att oljeavskiljare kan anläggas under mark. Vidare genom att använda uttrycket reningsanläggning finns möjlighet att tillämpa andra lösningar som kan vara lämpligare och säkrare än oljeavskiljare.

Avdelning miljö och bygg saknar en reglering av krav på hårdgjorda ytor. Det kan föreligga risk för infiltration av föroreningar och för att minska denna risk bör vissa ytor hårdgöras för att förhindra detta. Detaljplanen behöver visa hur dessa frågor kan hanteras med planens tänkta användning.

Avdelning miljö och bygg anser också att man bör reglera byggrättens avstånd till fastighetsgräns. Detta för att man bland annat ska kunna sköta om sina byggnader från den egna fastigheten.

I och med att utökningen av planområdet i sin helhet hamnar inom den primära skyddszonen för kommunens grundvattentäkt så är Miljö- och byggnadsnämnden negativ till planförslaget. Miljö- och byggnadsnämnden är



emot all form av tillkommande bebyggelse inom den primära vattenskydds-zonen. Skydds-zonen har till uppgift att säkra vattenförsörjningen för kommunens medborgare på både lång och kort sikt vilket kan riskeras om ny byggnation tillåts inom den primära skydds-zonen.

Sammanträdet

Avdelning miljö och bygg föredrar ärendet.

Ordföranden föreslår bifalla avdelning miljö och byggs förslag med följande tillägg under rubriken avdelning miljö och byggs synpunkter och bedömning, sista stycket: *I och med att utökningen av planområdet i sin helhet hamnar inom den primära skydds-zonen för kommunens grundvattentäkt så är Miljö- och byggnads-nämnden negativ till planförslaget. Miljö- och byggnadsnämnden är emot all form av tillkommande bebyggelse inom den primära vatten-skydds-zonen. Skydds-zonen har till uppgift att säkra vattenförsörjningen för kommunens medborgare på både lång och kort sikt vilket kan riskeras om ny byggnation tillåts inom den primära skydds-zonen.*

Beslutsgång

Ordföranden (S) ställer avdelning miljö och byggs förslag med eget tilläggs-förslag under proposition och finner att miljö- och byggnadsnämnden bifaller förslaget.

Beslutsunderlag

- Samrådshandlingar för detaljplan för Storheden 1:68 och del av Storheden 1:1, utökad kvartersmark för industri; plankarta med planbestämmelser, planbeskrivning, dagvattenutredning, geoteknisk utredning, geohydrologisk utredning och miljöteknisk markutredning.
- Plankarta med planbestämmelser, MBF Hid: 2024.711
- Avdelning miljö- och byggs förslag till beslut gällande samrådsyttrande över detaljplan för Storheden 1:68 och del av Storheden 1:1, utökad kvartersmark för industri, MBF Hid: 2024.710

Beslutet skickas till

Kommunstyrelseförvaltningen, sektor samhällsbyggnad & demokrati, kontor detaljplan



LULEÅ KOMMUN

Detta dokument är elektroniskt signerat och juridiskt bindande.

Signed by: Hans Olof Peder Lundkvist
Date: 2024-06-20 11:43:46
BankID refno: c8e0a17d-3831-475a-ac8c-0a878059e6cf



Ordförande: Peder Lundkvist

Signed by: Kristina Maarit Lindqvist
Date: 2024-06-20 11:15:59
BankID refno: eb5b415d-fa08-4f60-9e59-f6c648cf93e7



Justerare: Kristina Lindqvist

Signed by: LISA PERNILLA NILSSON
Date: 2024-06-20 08:58:00
BankID refno: 05801a8b-cf6f-47a6-a896-c01e6d338199



Sekreterare: Lisa Nilsson

Lokal trafikföreskrift om tätbebyggt område på Dalbo

Ärendnr 2025/189-3.4.6.6

Infrastruktur- och serviceförvaltningens förslag till beslut

Infrastruktur- och servicenämnden beslutar att anta Lokal trafikföreskrift 2580 2025-00016 om tätbebyggt område på Dalbo.

Beskrivning av ärendet

Varje kommun beslutar vad som är tätbebyggt område med utgångspunkt från vilket område som har stads- eller bykaraktär, eller annars jämförbart vägnät eller bebyggelse med stöd av 10 kap. 9 § Trafikförordningen. Hastighetsregleringen styrs av Trafikförordningen 3 kap. 17 § där det framgår att hastighetsgränsen inom tätbebyggt område är 50 km/h.

Kommunen får meddela föreskrifter om att den högsta tillåtna hastigheten inom ett tätbebyggt område, eller del av sådant område ska vara 30 eller 40 km/h.

Dalbo har en beslutad lokal trafikföreskrift om att hastigheten ska vara 30 km/h. Det som saknas är en lokal föreskrift om att Dalbo är tätbebyggt område.

Dialog

Dialog har förts internt inom infrastruktur- och serviceförvaltningen.

Beslutsunderlag

- Lokal trafikföreskrift 2580 2025-00016 (bilaga)

Marianne Kallin
Avdelningschef infrastruktur



Luleå kommuns lokala trafikföreskrifter om tättbebyggt område på Dalbo;

beslutade den 15 april 2025.

Luleå kommun föreskriver med stöd av 10 kap. 1 § andra stycket 3 och 3 § första stycket trafikförordningen (1998:1276) följande.

Det område i Dalbo som anges på kartan ska vara tättbebyggt område.



Denna författning träder i kraft den 15 april 2025.

På Luleå kommuns vägnar.

Ulrika Lundberg

Mia Pettersson