



Årsuppföljning 2024

Socialnämnden

Dokumentnamn	Kategori	Publicerad
Årsuppföljning Verksamhetsplan 2024	Aktiverande styrdokument	<ul style="list-style-type: none">• Evolution

Ärendenummer	Beslutad av	Beslutsdatum	Giltighetstid
2024/112	Socialnämnd	2025-01-30	2025-02-28

Ersätter	Dokumentägare	Gäller för
	Socialdirektör	Förvaltningens alla verksamheter

Syfte

Socialnämndens verksamhetsberättelse beskriver utfall av resultat och analys av förvaltningens genomförda aktiviteter och hur dessa bidragit till de mål, den styrning och den riktning som nämnden ville uppnå under 2024. Socialnämndens målstyrning i Verksamhetsplanen utgår från ansvaret enligt reglementet och är också bidrag till måluppfyllelse till de kommunövergripande målen samt tilläggsuppdrag som kommunfullmäktige har tilldelat inför år 2024–2026.

Uppföljning

Uppföljning av socialnämndens verksamhetsplan sker vid del- och helår.

Innehållsförteckning

1 Verksamhetsberättelse.....	3
1.1 Uppdrag.....	3
1.2 Verksamhet	3
1.3 Året som gått.....	4
1.4 Socialnämndens uppföljning privata utförare, januari – december 2024	6
1.5 Formella synpunkter, tillsyn och granskningar	7
1.6 Bedömning av internkontrollen	8
1.7 Sammanfattning av ekonomisk redovisning 2024	9
Socialnämndens utfall för året är +7,5 mkr, överskottet beror på prestationsmedlen som erhållits och på grund av eftersläpning kring uppstart av gruppbestäder där nämnden budgeterat en driftsbudget.	9
1.8 Framtiden	9
1.9 Måluppföljning	10
1.10 Sammanställning måluppfyllelse.....	10
1.10.1 Socialnämndens målsättningar	11
1.10.2 Måluppfyllelse indikatorer, mätetal och kvalitativa mått.....	33
1.10.3 Kommunfullmäktiges beslutade utredningsuppdrag som socialnämnden är ansvarig för	35
2 Personalredovisning	37
2.1 Uppföljning av systematiskt arbetsmiljöarbete	39
3 Ekonomisk redovisning.....	41
3.1 Driftsredovisning.....	41
3.1.1 Kommentar till driftsredovisningen	41
3.2 Investeringsredovisning	42
3.2.1 Kommentar till investeringsredovisningen	43

1 Verksamhetsberättelse

1.1 Uppdrag

Socialnämnden ska främja social hållbarhet i samhällsplaneringen i syfte till ett jämlikt och hållbart samhälle, genom att främja människors ekonomiska och sociala trygghet, jämlikhet i levnadsvillkor och aktiva deltagande i samhällslivet.

Socialnämndens verksamhet styrs huvudsakligen av aktuella nationella lagar inom socialtjänstområdet och inom hälso- och sjukvårdsområdet men också av socialnämndens reglemente. Detta innebär att nämnden svarar för insatser i egen regi för service, vård och omsorg i ordinärt och särskilt boende för de människor som på grund av ålder, sjukdom eller funktionsnedsättning har behov av sådana insatser. Uppdraget till den enskilde sker utifrån individens och barnets behov i fokus att erbjuda och utforma en jämlik och likvärdig service, stöd, hjälp, omsorg.

Den enskildes rättighet till stöd sker via myndighetsutövning, men det finns även olika serviceinsatser att tillgå utan föregående behovsprövning. I uppdraget att bidra till jämlika levnadsvillkor genomförs även förebyggande arbete i samverkan med interna och externa aktörer.

Inom ramen av reglementet svarar socialnämnden även för det brottförebyggande arbetet inom Luleå kommun.

1.2 Verksamhet

Socialförvaltningen verksamhet leds av socialdirektören. Förvaltningen är organiserad i fem verksamhetsområden och två avdelningar för ledning och stöd (se bild 1).

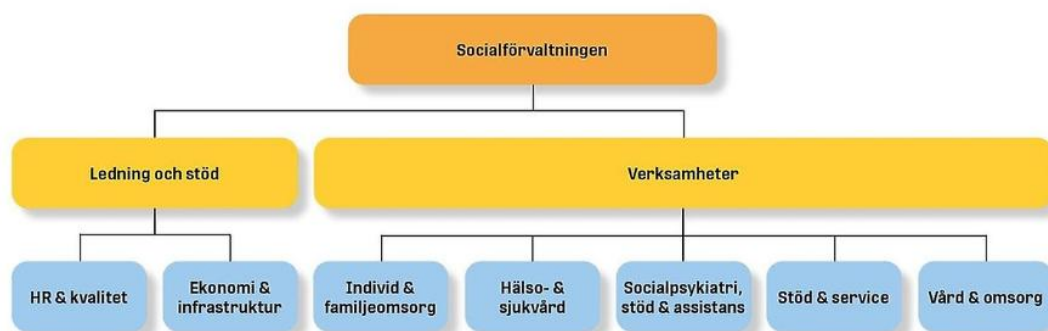


Bild1: Organisationsbild över socialförvaltningens namn och fördelning av avdelningar och verksamheter.

Varje verksamhetsområde leds av en verksamhetschef och enhetschefer med undantag för vård- och omsorg som utöver en verksamhetschef även har fyra områdeschefer.

Socialnämndens verksamhet består bland annat av:

- Hälsa- och sjukvård för dem över 18 år som är inskrivna i hemsjukvården, bor i kommunens särskilda boenden och till de som vistas på dagverksamhet.
- Individ- och familjeomsorg (IFO) där behovsprövade insatser till barn, unga, vuxna och äldre utreds. IFO ansvarar även för insatser utan föregående behovsprövning som till exempel råd och stöd, föräldrasupport, familjerådgivning, ungdomsmottagning, centrum mot våld och EQ. Inom verksamheten finns även tillfälliga boenden.
- Insatser utan föregående behovsprövning till exempel råd- och stödmottagning (ROS), anhörigkonsulenter, kognitiva stödteamet, Äldresupporten och personligt ombud.
- Verksamheter för stöd, vård och omsorg till målgrupper som vuxna, äldre, personer med personlig assistans, funktionsnedsättning, missbruk- och beroendeproblematik samt personer med psykisk ohälsa.

1.3 Året som gått

För 2024 bedömer socialnämnden att den sammanfattande måluppfyllelsen till största delen är delvis eller helt uppfylld. Måluppfyllelsen har därmed även bidragit till en utveckling till de övergripande målen; Jämlik, Delaktig, Arbete, Grannskap och Innovation.

Detta baseras bland annat på nämndens bidrag till det kommunövergripande arbetet med att uppnå "Sveriges bästa service" inom ramen av bland annat nämndens mål *Socialnämnden erbjuder en god service med god kvalitet*. Aktiviteter som genomförts under året har fokuserat på att de vi är till för ska uppleva en god service med god kvalitet.

Av dem som vänder sig för råd och stöd till de förebyggande, främjande verksamheterna är det 99,1 % som upplever mycket gott eller ganska gott bemötande, vilket är detsamma som föregående år. En stor andel uppger också att det är enkelt att hitta information. Drygt 95 % uppger att de haft nytta av stödet.

Resultatet av 2024 års nationella enkät "Vad tycker äldre om äldreomsorgen" visar att upplevelsen hos brukare är i stort sett ett likvärdigt med 2023, vilket innebär att målet om att förbättra resultatet för 2024 inte har uppnåtts. Från och med 2025 kommer nämnden följa utvecklingen via indikatorn *Kvalitetsindex särskilt boende* och *Kvalitetsindex hemtjänst*, där bland annat resultatet från enkät "Vad tycker äldre om äldreomsorgen" ingår.

Målet om god service till god kvalitet kommer fortsatt ingå i verksamhetsplanen under 2025, där fokus bland annat kommer vara att förbättra tillgängligheten via telefoni inom förvaltningens samtliga verksamheter.

Gällande målsättningen *Säkerställa och utveckla boendekoncept* bedöms som ej uppfyllt. Ett stort antal personer med ej verkställda boendebeslut inom lagstadgad tid (90 dagar), väntar på plats på ett boende. Kan dock tilläggas att det mellan kvartal två och kvartal tre så är det sammanlagt 12 som verkställts, av dem som väntat på boende mer än tre månader. Två nya boenden har öppnats under året och det planeras för fler. Det arbetas fortsatt med att stödja och motivera frivilligt brukarna till ökad självständighet.

Kompetensförsörjningen är tveklöst fortfarande en stor utmaning på grund av ökande konkurrens och demografisk utveckling. Inför sommarens rekrytering 2024 hade förvaltningen något fler sökande än året innan, vilket kan bero på en något minskad konkurrens från till exempel handelsbranschen tillsammans med engagerade medarbetare och chefer som värvar nya kollegor samt en offensiv, företrädesvis digital, marknadsföring.

Sett till nyckeltalet Frisknärvaro hade 64,12 % av medarbetarna mindre än sju dagar av sjukfrånvaro i december 2024, vilket är något lägre jämfört med 2023 då det var 65,18 %. Den långsiktiga trenden är dock att sjukfrånvaron minskar efter toppnoteringar under pandemin. Det är framför allt andelen som har en enstaka sjukdag som har ökat.

Socialförvaltningen arbetar med att skapa förutsättningar för att driftsätta ett Kompetenscentra under 2025 och kommer att utgöra en samlad organisering (paraplyorganisation) för introduktion, utbildning och lärande i arbetslivet.

Inom ramen av samverkansarbetet *Trygg i Luleå* har det tagits fram en kommunövergripande handlingsplan för suicidprevention under ledning/samordning av socialförvaltningen. Alla förvaltningar förväntas omsätta den till mål och aktiviteter. Planen föreslås gälla för åren 2025–2028.

Socialnämnden är enligt reglementet ansvarig för det brottsförebyggande arbetet. En kartläggning har genomförts på kommunövergripande nivå, vilket har resulterat i en åtgärdsplan för brottsförebyggande åtgärder. Det har även skett ett fortsatt internt och externt utvecklingsarbete utifrån föreslagna lagstiftningsförändringar med koppling till det brottsförebyggande området, såsom Lokal operativ samverkan (LOS) för att motverka gängkriminalitet och genomlysning av välfärdsbrottslighet.

I mitten av november 2024 aktiverades ett webbaserat Trygghetsverktyg där allmänheten kan rapportera. Rapporteringarna kommer följas upp löpande i samverkansgruppen för att upprätta åtgärder och aktiviteter.

Inom det brottsförebyggande arbetet i samverkan kommer bland annat följande aktiviteter genomföras under 2025:

- Följa brottsutveckling utifrån lägesbild
- Revidera fördjupad lägesbild och åtgärdsplan för brottsförebyggande arbete samt lägesbild Våldsbejakande extremism
- Säkerställa att samordningen fungerar i Luleå kommun och gentemot externa parter
- Öka kunskapen om brottsförebyggande arbetet inom socialförvaltningen

Fältarbete har genomförts på kvällar och helger, i syfte att skapa relationer med barn och unga i olika miljöer för att främja god hälsa, trygghet och informera om vad socialtjänsten kan hjälpa till med. Fältuppdraget kommer att permanentas från och med 2025.

Under året har det genomförts sammanlagt 105 aktiviteter för uppsökande verksamhet med syfte att nå riskgrupper inom barn, unga och familjeområdet, vilket visar att ett omfattande arbete sker med det främjande arbetet och att målet för året, 74 aktiviteter, är uppnått.

En intensivare samverkan har också skett med skola, polis och fritidsgårdar för att informera om tidiga insatser och stöd. PIS (Prevention i samverkan), med syfte att identifiera tidiga tecken i samverkan med skolan, har utvecklats under året.

1.4 Socialnämndens uppföljning privata utförare, januari – december 2024

Uppföljning av privata utförare har genomförts under året utifrån kontrollmoment i planen för 2024 års uppföljning och insyn av privata utförare. Planen är underordnad kommunfullmäktiges program för privata utförare.

Socialnämndens uppföljningsplan omfattar upphandlade tjänster gällande placering vid Hem för vård eller boende, HVB av barn och vuxna samt förstärkta familjehem.

Uppföljningen har två övergripande syften:

- Kontrollera att den privata utförarens verksamhet utförs i enlighet med lagstiftning, mål och riktlinjer för verksamheten.
- Utgöra ett underlag i kommunens förbättringsarbete för att utveckla och förbättra verksamhet och tjänster till medborgarna.

Totala kostnader privata utförare

Den totala kostnaden för 2024 har ökat jämfört med föregående år, vilket beror på att den enskildes behov inte kunnat tillgodoses på annat sätt.

Den totala kostnaden för köp av privata utförare för perioden: 1/1–31/12 2024:

Institutionsvård vuxna: 13 740 mkr

- Förstärkta familjehem: 16 694 mkr
- Institutionsvård barn och unga: 37 593 mkr

Totala summan: 68 027 mkr

Socialnämnden har den 19 december 2024 beslutat om Plan för uppföljning privata utförare 2025.

För övrigt har socialnämnden även avtalsamverkan med Piteå kommun avseende måltider till äldreomsorgen. De har också skett avtalsamverkan med E-nämnden och Region Norrbotten.

1.5 Formella synpunkter, tillsyn och granskningar

Under året har Räddningstjänsten genomfört en brandtillsyn på vård- och omsorgsboende och en brandtillsyn på gruppboende där rekommendationer och föreläggande har lämnats till verksamheten.

Inspektionen för vård och omsorg (IVO) har inkommit med begäran om yttrande i två ärenden som avser enskilda ärenden samt begäran om yttrande i 18 ärenden gällande ej verkställda gynnande beslut.

IVO har påbörjat en verksamhetstillsyn under året: *Tillsyn av landets samtliga kommuner gällande rättssäkerheten i kommunernas myndighetsutövning för barn och unga*. Tillsynen är avgränsad till socialnämndens handläggning och kontroll vid placeringar av barn och unga i privat drivna verksamheter, hantering av orosanmälningar, uppföljning av placeringar och handläggning samt kommunens och nämndens egenkontroll inom området.

Kommunrevisionen via KPMG har påbörjat och/eller genomfört fem granskningar under året:

- Granskning av kommunens trygghetsskapande och brottsförebyggande arbete (2024/323). Granskningen är avslutad med rekommendationer till kommunstyrelse och socialnämnd. Revisionens samlade bedömning utifrån granskningens syfte är att Luleå kommuns samlade trygghetsskapande arbete och brottsförebyggande insatser i allt väsentligt är i linje med dels interna

målsättningar och styrdokument, dels ställda lagkrav i Lag (2023:196) om kommuners ansvar för brottsförebyggande arbete.

- Granskning av samverkan mellan hemsjukvård och processen utskrivningsklara (2024/347). Slutdokument har kommit för yttrande. (Pågår.)
- Granskning av planering och beredskap för boendeplatser inom kommunens vård- och omsorgsverksamhet (2024/1148). (Pågår.)
- Grundläggande granskning 2024 (2024/1234). (Pågår.)
- Granskning avvikelsehantering inom äldreomsorgen (2024/1464). (Pågår.)

1.6 Bedömning av internkontrollen

Internkontrollen syftar till att verksamheten ska bedrivas effektivt och säkert.

Socialnämndens verksamhet består av styrdokument, processer och rutiner som är kopplat till ansvaret enligt reglementet och målet med internkontrollen är att ha ordning och reda på alla processer och rutiner.

Under 2024 har ett arbete genomförts med att utveckla processen för internkontroll samt revidering av rutinen. Syftet är att utforma en god intern kontroll. Vid Socialnämndens planeringsdag i oktober 2023 var nämndens delaktiga i framtagandet av intern kontrollen för 2024. Även vid de två kommande nämndssammanträden var nämnden delaktig.

Socialnämnden har under 2024 följt upp åtta kontrollmoment som både berör viktiga formalia inom till exempel området välfärdsbrottslighet och huvudprocesser som berör kärnverksamheten.

Årsuppföljning påvisar både sådant som fungerar och där behov finns av fortsatta åtgärder/aktiviteter. Fyra av kontrollområdena uppnår målvärde, dessa är:

- Förenings- och verksamhetsbidrag
- Privata utförare
- Basala hygienrutiner och vårdhygien
- Dokumentationskrav kopplat till förhandsbedömning efterlevs och genomförs inom lagstadgad tid (inom 14 dagar)

Kontrollområdet Avvikelsehantering och processen för Rekrytering uppnår nära målvärde och kommer fortsatt kontrolleras under 2025.

Två kontrollområden uppnår ett ej accepterat värde och kommer att kontrolleras i plan för internkontroll 2025, dessa är:

- Utföra riskanalys kopplat till brukarkvalité och patientsäkerhet vid förändringar som berör flera verksamheter

- Utredning och dokumentation inom barn och unga sker i enlighet med lagar och föreskrifter.

1.7 Sammanfattning av ekonomisk redovisning 2024

Socialnämndens utfall för året är +7,5 mkr, överskottet beror på prestationsmedlen som erhållits och på grund av eftersläpning kring uppstart av gruppbofästigheter där nämnden budgeterat en driftsbudget.

1.8 Framtiden

Framgent ska ett fortsatt fokus vara på att säkerställa och förbättra det systematiska kvalitetsarbetet utifrån gällande lagkrav. Viktigt är också att fortsätta uppdraget med utveckla och säkerställa tidiga, förebyggande arbetet riktat mot exempelvis psykisk ohälsa, risk- / beroendeproblematik, samt stärka brottsförebyggande insatser och motverka ofrivillig ensamhet, hemlöshet och utanförskap. Utifrån det nationellt ökade gängvåldet och gängkriminalitet är det också viktigt att i preventivt syfte utveckla samverkande aktiviteter. Dessa aktiviteter ska bidra till att gängproblematiken inte får fäste i Luleå, samt att ha fokus på trygghet, säkerhet och beakta förutsättningarna för barn och ungas uppväxt- och livsvillkor.

Den fortsatta ambitionen med utveckling av tidiga och förebyggande insatser går i linje med den nya socialtjänstlagen som väntas träda i kraft i juli 2025. Syftet med nya lagen är att socialtjänsten ska bli mer förebyggande, jämställd och lättillgänglig än idag: att sänka trösklarna, nå invånare tidigt, innan problemen växt sig stora. Socialtjänsten ska också bli mer kunskapsbaserad och vila på forskning och beprövad erfarenhet.

Förvaltningen ska vid alla kontakter fortsätta att säkerställa att medborgaren erbjuds en jämlik, likvärdig service samt resursfördelning och en jämställd fördelning av inflytande till alla oavsett etnicitet, kön, ålder och tillhörighet. Mäns våld mot kvinnor och barn innebär, förutom det stora personliga lidande det orsakar dem som drabbas, stora samhällskostnader.

Ambitionen med lika villkor, jämställdhet är att ha fokus på att den enskilde och familjer ska leva ett självständigt liv, i en god livsmiljö och uppleva god hälsa, trygghet och säkerhet. Utöver detta krävs ett säkerställande om barnets rätt och att barnets röst hörs.





För att fortsätta stärka och säkerställa kompetensförsörjningen krävs bland annat olika aktiviteter och nya arbetssätt som syftar till att förbättra arbetsmiljön, attrahera, rekrytera, utveckla och behålla medarbetarna.

Det krävs också ett ökat fokus på att utveckla digitalisering och välfärdsteknik där det är möjligt, samt att utforma arbetssätt som är mindre personalkrävande och utifrån synsättet digitalt först – fysiskt när det behövs.

För att möta nutidens- och framtidens utmaningar behöver förvaltningen nyttja digitaliseringens och teknikens möjligheter. Förvaltningen måste öka takten för att klara välfärdsuppdraget och erbjuda dem vi finns till för ändamålsenliga tjänster på ett kostnadseffektivt sätt och med god kvalitet.

1.9 Måluppföljning

Definition av symboler:

-  Ej uppfyllt – målet har inte uppnåtts
-  Delvis uppfyllt – delar av målet har uppnåtts.
-  I hög grad uppfyllt – övervägande del har uppnåtts.
-  Helt uppfyllt – målet har uppnåtts.

Trend (↗ ↘ →) avser hur utvecklingen skett jämfört med föregående rapporteringsperiod.

1.10 Sammanställning måluppfyllelse

Nämndsmål	Bedömning	Trend
Socialnämnden erbjuder en god service med god kvalitet		→
Utveckla och säkerställa kompetensförsörjningen för att behålla och rekrytera fler medarbetare.		→
Nå fler Luleåbor med tidiga, förebyggande och evidensbaserade insatser med syfte att främja upplevelse av god hälsa, trygghet och säkerhet.		↗
Säkerställa och utveckla boendekoncept samt utveckla nya arbetssätt för nämndens målgrupper		→
Utveckla samverkan för hållbara lösningar med den enskildes behov i fokus.		↗
Skapa goda förutsättningar för barn och unga till jämlika och trygga uppväxt- och livsvillkor. Barn har egna rättigheter och ska höras.		↗
Öka förutsättningen till att kvinnor/män utanför arbetsmarknaden kommer ut i en egen försörjning via studier/arbete.		↗
Utveckla och säkerställ framtagande av digitala och innovativa lösningar som skapar nytta		↗

1.10.1 Socialnämndens målsättningar

Nämndsmål	Bedömning
<p>Socialnämnden erbjuder en god service med god kvalitet</p>	
<p>Beskrivning: Socialförvaltningens medarbetare ska visa respekt för individens integritet, rätt till självbestämmande i enlighet med gällande lagstiftning. Handläggning/service/stöd/ uppdrag/insats/ vård ska ges med respekt för individens specifika behov, förväntningar och integritet. Fokus är att bedriva behovsstyrd service, stöd, vård och omsorg där den enskildes delaktighet, inflytande och behov är en bärande del vid både bedömning, beslut, planering, genomförande och uppföljning. Äldreomsorgens resultat och analys av 2023 år "Vad tycker äldre om äldreomsorgen" ska förbättras under 2024. Anhörigas upplevelser och perspektiv kopplat till bemötande, delaktighet och inflytande ska också inhämtas och omhändertas. Socialförvaltningens medarbetare ska säkerställa att alla invånare som är i kontakt med förvaltningens verksamheter har tillgång till likvärdig service utifrån sitt behov och mötas av en god service med god kvalitet. (enligt Riktlinjer om en god service och Handlingsplan för nationella minoriteter 2022–2025).</p>	
<p>Kommentar: Socialnämnden bedömer den långsiktiga målsättningen om att <i>socialnämnden erbjuder en god service med god kvalitet</i>, som i hög grad uppfyllt och trenden är oförändrad sedan den senaste delårsuppföljningen.</p> <p>Nämnden har under året bidragit till det kommunövergripande arbetet med att uppnå "Sveriges bästa service" "genom exempelvis aktiviteter som genomförts under året med fokus på målet att dem vi är till för, ska uppleva en god service med god kvalitet.</p> <p>Gällande mätetal <i>Andel (%) av dem som vänder sig för råd och stöd inom förebyggande, främjande verksamheter, som upplever mycket gott/ganska gott bemötande</i> är periodens sammanfattande utfall 99,1 %, som är detsamma som föregående år. En stor andel uppger att det är enkelt att hitta information. Tillgänglighet och marknadsföring är en ständigt pågående aktivitet under utveckling.</p> <p>Foldrar på flera språk delas ut o olika sammanhang där det behövs, exempelvis finns foldrar översatt på tio vanligaste språken i Luleå (arabiska, burmesiska, engelska, franska, persiska, somaliska, thailändska, tigrinja samt ukrainska) inkluderat minoritetsspråken/ förvaltningsområdet (finska, jiddisch, meänkieli, nordsamiska samt romani chib kelderash).</p>	

Arbetet med marknadsföring/göra verksamheterna kända blir aldrig klart, då målgrupper och dess behov förändras. För att få effekt på tidiga insatser behöver man nå ut till alla i en målgrupp för att nå dem som mest behöver stödet.

Drygt 95 % av dem som besökt förebyggande verksamheter, uppger också att de har haft nytta av stödet.

Mätetalet *Andel besvarade inkommande telefonsamtal inom Hälso- och sjukvårdsverksamheten (HSV)*, är det sammantagna resultatet likvärdigt som föregående år (82 %) och trenden är oförändrad.

Målet på 90 % uppnår Hemsjukvården gällande inkommande besvarade samtal. De inkomna samtalen går under dagtid via kundtjänst och verksamheten har ett callback system. Callback system har även införts inom det palliativa hemsjukvårdsteamet. Inom särskilda boenden är det en mer varierad svarsfrekvens och saknar en återuppringnings funktion. Under jourtiden har verksamheten ett högt tryck på de två anknytningarna. Högst svarsfrekvens är under nattetid. Man har uppmärksammat att internt inkommande samtal till HSV har i systemet inte kopplats om till rätt anknytning. Ett arbete pågår att se över dessa "felringningar" och upprätta en fungerande lösning för att förhindra att detta kan ske.

Gällande *Andel besvarade inkommande telefonsamtal inom Myndighet* är det sammanfattande resultatet 58 % besvarade av inkommande samtal. Det är en försämring i jämförelse med föregående år (82 %). Bakomliggande orsak uppges vara tillämpning av begränsade telefontider, vilket genererat att inkommande samtal har missats under dessa tider. Ett förbättringsarbete har påbörjats i samverkan med kundcenter. Försörjningsenheten är först ut och har tagit bort sina telefontider och biståndsenheten har påbörjat sin resa.

Under 2025 kommer fokus vara att förbättra tillgängligheten via telefoni inom förvaltningens samtliga verksamheter.

Det sammanfattande resultatet av 2024 års nationella enkät "Vad tycker äldre om äldreomsorgen" "är i stort sett ett likvärdigt resultat i jämförelse med 2023, så målet om att förbättra resultatet för 2024 har därmed inte uppnåtts. Fr om 2025 kommer nämnden följa utvecklingen via indikatorn *Kvalitetsindex särskilt boende* och *Kvalitetsindex hemtjänst*. Frågorna i *Kvalitetsindex för särskilt boende* följer resultatet från enkät "Vad tycker äldre om äldreomsorgen" "och frågor om bemötande, förtroende, trygghet, aktiviteter samt fråga om känsla av ensamhet.

När det gäller resultat utifrån enkäten "Vad tycker äldre om äldreomsorgen 2024" och kopplat till särskilt boende framkommer ett förbättrat resultat för Luleå jämfört med 2023 och på alla frågor utom bemötande där det identifieras ett tapp på 1% och går

ner till samma nivå som riket (92% positiva svar, 93% 2023). Sammanfattningsvis är övriga frågor utom aktiviteter, på likvärdig nivå eller över riket.

Frågorna i nationella indikatorn *Kvalitetsindex för hemtjänst* följer resultatet i frågorna om bemötande, förtroende, trygghet, tillräckligt med tid, hänsyn till åsikter och önskemål samt fråga om möjlighet att påverka tider.

Resultatet för enkäten för hemtjänsten i "Vad tycker äldre om äldreomsorgen 2024", framkommer ett förbättrat eller bibehållet resultat på alla frågor i jämförelse med i fjol. Resultatet ligger på samma nivå eller över riket på frågorna bemötande, trygghet och tillräckligt med tid. Sammantaget konstateras att handlingsplanernas aktiviteter som pågått under året inte genererat förbättrat resultat, utan Luleås hemtjänst ligger fortfarande i nivå med riket. I verksamheten pågår en fördjupad analys och revidering av handlingsplan utifrån ovannämnda resultat.

En annan nationell undersökning som är initierat av SPF Seniorerna och har utvecklats med stöd från Allmänna arvsfonden, är *Hemtjänst index*. Analys av resultatet pågår, som kommer vara en del av underlag i att vidareutveckla verksamheten. I denna undersökning framkommer resultatet för hemtjänsten i Luleå en förbättrad placering i jämförelse med föregående år. Bland Sveriges andra kommuner har Luleå förbättrat resultatet till plats 210 från 250. Bakgrunden till det är bland annat att Luleå kommuns hemsida har uppdaterats med flera punkter som efterfrågas i *Hemtjänst index*, vilket märks i resultatet på delindex 1: "Information", från plats 280 till plats 126. Resultatet för "Bistånds handläggning är något förbättrat, Delindex 3 "Utförande" visar på en oförändrad placering från 2023. Framkommer ett försämrat resultat på delindex 4 "Stöd och utveckling", från plats 152 till plats 215, vilket kan bero på att Luleå kommun inte har deltagit i Socialstyrelsens kommunenkät e-hälsa 2024.

Den årligen nationella brukarundersökningen inom exempelvis individ- och familj, funktionshinderområdet, socialpsykiatri och personlig assistans, har genomförts under hösten. Resultatet har inkommit i november och i verksamheterna pågår analys av detta. Ett exempel för funktionshinderområdet är att andel brukare som svarat på undersökningen ökat markant från föregående år. Daglig verksamhet (LSS) har ökat med 10%, gruppbostad LSS med 14 % och sysselsättning SoL med 3 %. Ett mer sammanfattande resultat och analys från samtliga berörda verksamhetsområden kommer redovisas i Kvalitetsberättelse 2024, som presenteras vid nämndsmötet i februari 2025.

Sammanfattningsvis kommer förvaltningen utöver brukarenkäter också ta del av statistik från exempelvis verksamhetssystemet som visar på fakta kopplat till service och kvalité, samt fortsätta med egna deltagaruppföljningar på tidiga, biståndsfria verksamheter.

Detta för att i ett nästa steg analysera samt reflektera över vad verksamheten behöver vidta för ett systematisk kvalitetsåtgärder enligt exempelvis lagkrav och med syfte att förbättra resultaten över tid, samt som en del till målet att bidra till att leverera Sveriges bästa service till medborgarna.

Ett kvalitativt mått i 2024 års verksamhetsplan har varit att följa resultatet ur ett anhörigperspektivs upplevelse av nöjdhet, via socialnämndens webbaserade anhörigenkät. Anhörigenkäten finns på svenska och finska och fylls i anonymt. Vid uppföljning av perioden 1 januari- 13 december 2024 har det inkommit 198 enkätsvar, vilket är en ökning i jämförelse med förra året. Flest är det enkäter som berör vård- och omsorgsboende (115), hemtjänst (25, korttidsboende, äldre (22) och gruppboende (12). Därefter är det enstaka enkäter på övriga verksamheter.

Orsaken till fler inkomna enkäter torde bero på att det skett olika marknadsföringsaktiviteter ute i verksamheterna, samt att enkäten har tillgängliggjorts på Luleå kommuns webbsida. Sammantaget framkommer att resultatet om upplevelsen av nöjdhet av verksamhetens stöd till anhöriga, så är 49 % är mycket nöjd eller nöjd, 26 % inte alls nöjda eller missnöjda och 25 % uppger varken eller. Berörda verksamheter har fått till sig resultatet för fortsatt analys.

Inom samtliga vård- och omsorgsboende har man under 2024 haft anhörigträffar. En ny rutin och en gemensam mötesagenda för anhörigträffar har tagits fram.

Vid uppföljning av kvalitativa måttet om *Brukardialoger* uppges från exempelvis funktionshinderområdet och socialpsykiatri att detta sker systematiskt och regelbundet, allt från en gång per kvartal till en ggr/vecka, såsom via husmöte och utifrån brukarnas önskemål och behov. I övrigt berörda verksamheter pågår utformning, planering och genomförande av tillvägagångsätt.

Andel inkomna synpunkter och klagomål som besvarats inom svarstid (fyra veckor, enligt rutin): Vid uppföljning av perioden 1 jan - 30 november 2024 är det sammanlagt 85 % av inkomna synpunkter som hanterats enligt rutin och därmed är resultatet detsamma som föregående år. Målet för året är inte uppnått (95%). Förvaltningen har fått in totalt 87 synpunkter och klagomål, vilket är färre än 2023 (220).

Bakomliggande faktor kan vara att det under 2023 genomfördes en särskild kampanj inom bland annat verksamhetsområde Stöd i hemmet där brukarna har uppmuntrats att skicka in sina synpunkter och klagomål via blanketten "Låt oss veta vad du tycker". 62 av årets inkommande synpunkterna och klagomålen har besvarats inom fyra veckor. 11 har inte besvarats inom svarstiden enligt rutin. 14 av synpunkterna har inlämnats anonyma varför ett svar inte kan skickas tillbaka. För en synpunkt har inte ännu svarstiden passerat.

Antalet personer som har skickat in synpunkter anonymt har ökat i jämförelse med föregående år. Synpunkterna handlar i huvudsak om insats/omvårdnad, bemötande, tillgänglighet, handläggning och dokumentation. Av de totalt 87 inkomna synpunkter och klagomål är det flest till verksamhetsområde Individ- och familjeomsorg (37) och Vård och omsorg (24).

Ett led i att öka möjligheten att omhänderta synpunkter och klagomål i verksamheten har det i den nya avvikelsemodulen DF Respons upphandlats en tilläggsmodul. Denna kommer tas i drift i januari 2025. Via modulen kommer samtliga synpunkter och klagomål direkt in i systemet och ett meddelande går direkt till ansvarig enhetschef, utan att först passera verksamhetschef /registrator. Tillsammans med att efterlevnaden av gällande rutin sker, torde denna modul öka förutsättningarna till att inkommande synpunkter och klagomål hanteras och besvaras inom svarstiden enligt rutin.

Utveckla och säkerställa kompetensförsörjningen för att behålla och rekrytera fler medarbetare.



Beskrivning:

Fokus på att säkra kompetensförsörjningen så att service, stöd-, vård- och omvårdnadsbehovet hos den enskilde tillgodoses. Här krävs bland annat att förbättra arbetsmiljön, attrahera, rekrytera, samt utveckla och behålla medarbetarna. Vidare ett ökat fokus på uppgiftsväxling, karriärvägar, samarbete och att utveckla digitalisering och Välfärdsteknik där det är möjligt, samt att utforma arbetssätt som är mindre personalkrävande.

Kommentar:

Socialnämnden bedömer målsättningen *Utveckla och säkerställ kompetensförsörjningen för att behålla och rekrytera fler medarbetare* som delvis uppfyllt. Trenden är oförändrad sedan den senaste delårsuppföljningen.

Kompetensförsörjningen är tveklöst fortfarande en stor utmaning utifrån sambandet med ökande konkurrens och ökad demografisk utveckling.

Inför sommaren 2024 hade förvaltningen något fler sökande än året innan. En orsak kan vara på grund av en något minskad konkurrens från till exempel handelsbranschen tillsammans med engagerade medarbetare och chefer som värvar nya kollegor och en offensiv, företrädesvis, digital marknadsföring. Socialförvaltningen fortsätter även under 2025 att säkerställa kompetensförsörjningen genom olika aktiviteter och kompetensförsörjningsplanen kommer revideras.

Verksamhetsområdet Vård och Omsorg har under året arbetat med att utveckla introduktion för nya chefer samt har det tagits fram två introduktionsmaterial för att täcka många områden inom både särskilt boende och stöd i hemmet. Arbetet kommer fortsätta under 2025.

Sammantaget för 2024 har 55 medarbetare inom vård och omsorgens särskilt boende, genomfört utbildning via en introduktionsarbetsplats.

Koncept med en introduktionsarbetsplats har varit mycket uppskattat och en viktig del i att säkerställa att medarbetare får en bra inskolning i yrket. Några medarbetare och också kunna avslutats under introduktionen eftersom inte lämplighet funnits.

Konceptet har drivits med stadsbidrag under nästa 18 månader, men finansiering inför 2025 är ännu inte klar.

I samverkan med arbetsmarknadsenheten och arbetsförmedlingen aktualiseras nya medarbetare till Servicegruppen. Individuell planering genomförs och med syfte att den enskilde ska kunna kombinera och slutföra studier vid SFI tillsammans med arbete i Servicegruppen. Tillsammans ökar detta den enskildes förutsättningar till en anställning inom vård och omsorg, samt möjligheten till att utbilda sig till undersköterskor.

Många kompetensförsörjningsinsatser sker via sociala medier men också besök i gymnasieskolan, vuxenutbildningen och Luleå tekniska universitet (LTU), samt vid mässor som vänder sig till arbetssökande eller dem som ska välja utbildningsinriktning.

Under våren 2024 har förvaltningen sett över möjligheten till ett internationellt samarbete med den europeiska arbetsförmedlingen Eures. Socialförvaltningen har tackat ja till medverkan tillsammans med utbildning- och arbetsmarknadsförvaltningen och LTU Business för att påbörja en internationell rekrytering under 2025 och då är det framför allt Polen som är i fokus.

Målet för mätetalet *Andelen manliga (månadsanställda) medarbetare* är 23 % och därmed är målet uppnått (22,50%). Det är angeläget att trenden hålls i, behovet av att rekrytera ur hela arbetsmarknadens utbud behöver mötas. Bland timanställda är andelen något högre än bland månadsanställda.

Under året har socialförvaltningen arbetat med att skapa förutsättningar för Kompetenscentra, där arbetet delvis finansierats med stöd från Europeiska socialfonden, ESF. Kompetenscentra driftsätts under 2025 och en samordnare ska rekryteras. Kompetenscentra kommer att utgöra en samlad organisering (paraplyorganisation) för introduktion, utbildning och lärande i arbetslivet. Kompetenscentrum kommer att erbjuda grundläggande och fördjupande kunskaper i vård och omsorg med praktiska och reella omvårdnadssituationer med hjälp av övningsdockor för patientvård. Lärboxar är framtagna för kunskaphöjande insatser ute på arbetsplatserna.

Under året har myndighetsutövande socialsekreterare inom barn och unga tagit del av Yrkesresan.

Under hösten har Yrkesresan för medarbetare inom funktionshinderområdet påbörjats. Yrkesresan är en nationell och långsiktig satsning på kompetenshöjande insatser för vissa av socialförvaltningens yrkesgrupper.

För mätetalet *Antal gymnasiepoäng per män/kvinnor som arbetsgivaren tillhandahållit* är målet för året uppnådd (56 200). Årets resultat visar att arbetsgivaren har tillhandahållit 60 900 gymnasiepoäng, varav ca 12 750 poäng studerades av manliga medarbetare och ca 48 150 av kvinnliga medarbetare.

Inom ramen för Äldreomsorgslyftet har två parallella sammanhållna klasser läst mot undersköterska/stödassistent varav den ena är en kombinationsutbildning med vårdämnen och svenska språket, individuellt anpassat efter den enskildes förutsättningar. Tolkningen av vilka som omfattas av Äldreomsorgslyftet har vidgats och omfattar nu också medarbetare som arbetar med äldre personer med funktionsnedsättning. Den reguljära uppdragsutbildningen med enstaka kurser har fortsatt.

Under året har 305 elever gjort sin VFU/APL (Verksamhetsförlagda utbildning, och arbetsplatsförlagt lärande), i socialförvaltningens verksamheter, vilket är färre än föregående år och målet om 375 är därmed inte uppnådd. Bakomliggande orsak är att Vuxenutbildningen haft färre studerande i vårdämnen. Elever som har VFU/ APL är en viktig rekryteringsbas för förvaltningen, så utvecklingen oroar, men positivt är att antalet studerande vid gymnasieutbildningens vård och omsorg har ökat.

Inom socialförvaltningens koncept för intern rörlighet för baspersonal, #blommaut, är det drygt 50 medarbetare som har bytt arbetsställe. Arbets sättet bidrar till att behålla medarbetare och minskar ledtiderna vid rekrytering.

Sett till nyckeltalet Frisknärvaro hade 64,12 % av medarbetarna mindre än sju dagar av sjukfrånvaro i december 2024, vilket är något lägre jämfört med 2023 då det var 65,18 %.

Den långsiktiga trenden är dock att sjukfrånvaron minskar efter toppnoteringar under pandemin. Det är framför allt andelen som har en enstaka sjukdag som har ökat.

Målet för mätetalet *Total sjukfrånvaroarbetad tid* året är inte uppnådd (7,80%). Årets utfall är högre (8,76%) än fjolårets (8,14%), anledning kan vara dels att medarbetare inom stöd, vård och omsorg inte ska vara i arbete på grund av smittorisk, dels att fler haft frånvaro på grund av influensa och mycoplasma. Trenden avseende sjukfrånvaro/arbetad tid är fallande sedan pandemin. Kvinnors sjukfrånvaro är 9,63 % och mäns sjukfrånvaro 5,9 %. Skillnaderna mellan könen består sedan tidigare år. Utfallet på årsbasis verkar påverkas av när under vintern säsongsinfluensan har sin största spridning. Trenden sedan pandemin är dock en minskande sjukfrånvaro.

Nämnden följer utvecklingen gällande *Antal medarbetare 66 år och äldre*. Resultat för året visar att 161 medarbetare, 66 år och äldre, har under året arbetat efter 66 år (tills vidare-, visstid månads- och visstid timanställd), vilket innebär att målet på 160 är uppnått och är en ökning med 16 i jämförelse med 2023 (145).

För en god arbetsmiljö är ett nära och tillgängligt ledarskap. Luleå kommun har fastställt riktvärden för antalet underställda. Förvaltningen arbetar kontinuerligt med att skapa goda och jämlika förutsättningar inom ramen av det systematiska arbetsmiljöarbetet. Vid december månads början var *Andelen chefer med färre än 30 underställda medarbetare* 90,1 %. Målet på 96% uppnås inte och är en viss försämring än förra året (93,75%).

En kommungemensam enkät som medarbetare som avslutar sin anställning anonymt erbjuds att delta i har utvecklats och driftsatts under året. Förvaltningen arbetar med de resultat som framkommit och som bl. a pekar på upplevd hög arbetsbelastning och stress, men också på konkurrens från andra arbetsgivare.

Nå fler Luleåbor med tidiga, förebyggande och evidensbaserade insatser med syfte att främja upplevelse av god hälsa, trygghet och säkerhet.



Beskrivning:

Förstärka och skapa alternativ i det tidiga, främjande och förebyggande arbetet till dem förvaltningen är till för utifrån behov, oavsett kön, ålder, etnicitet, kulturell bakgrund etcetera.

Tillsammans ha ett ökat fokus på att förbättra tillgänglighet för alla genom att utveckla och förbättra samhällsservice, i stad och landsbygd, som ett led i att främja trygghet och gemenskap, samt motverka ofrivillig ensamhet.

Insatser kan med fördel ske i samverkan med andra, tex Regionen, Polisen, skola, civilsamhället med flera.

Utveckla i samverkan det brottsförebyggande arbetet som ska syfta till att minska sannolikheten för brott och reducera brottslighetens skadeverknin g. Utöver ovanstående och utifrån ett av de kommunövergripande initiativen, fortsätter förvaltningen uppdraget Trygg i Luleå för att medverka till att stärka det främjande och förebyggande arbetet för social hållbarhet i samverkan med andra, internt och externt. Fortsätta prioritera arbete med det våldsförebyggande arbetet och med fokus på tidiga insatser genom samverkan i preventiva åtgärder. Åtgärder som ska syfta till att förhindra att våld uppstår eller upprepas, samt utveckla metoder i syfte att skapa upplevelse av trygghet och säkerhet hos den våldsutsatta.

Kommentar:

Socialnämndens målsättning att *Nå fler Luleåbor med tidiga, förebyggande och evidensbaserade insatser med syfte att främja upplevelse av god hälsa, trygghet och säkerhet* bedöms resultatet som i hög grad uppfyllt och trenden är ökande.

I och med att en ny socialtjänstlag träder i kraft 1 juli 2025 har en projektledare tillsatts under hösten 2024, med uppgift att kartlägga och förbereda för att förvaltningen ska kunna möta förändringarna i den nya socialtjänstlagen som bland annat kommer möjliggöra insatser utan föregående utredning.

Inom ramen av Trygg i Luleå har det under året tagits fram en kommunövergripande handlingsplan för suicidprevention under ledning/samordning av socialförvaltningen. Alla förvaltningar förväntas omsätta den till mål och aktiviteter. Planen föreslås gälla för år 2025–2028. Den kommunövergripande arbetsgruppen fortsätter att arbeta med samordning och uppföljning av handlingsplanen. Utöver detta har veckan för Psykisk hälsa genomförts traditionsenligt under hösten 2024. Evenemanget nådde 620 deltagare. Syftet med veckan är bland annat att öka kunskapen om och minska stigmat kring psykisk ohälsa och vidare bidra till suicidprevention.

Inom ramen av det brottsförebyggande arbetet har socialförvaltningen, tillsammans på kommunövergripande nivå, genomfört en kartläggning där en lägesbild upprättats över brottsligheten inom kommunens geografiska område. Detta har resulterats i en åtgärdsplan för brottsförebyggande åtgärder. Det har även skett ett fortsatt internt och externt utvecklingsarbete utifrån föreslagna förändringar i lagstiftningen med koppling till det brottsförebyggande området (bland annat Lokal operativ samverkan LOS) motverka gängkriminalitet och fortsatt arbete med genomlysning av välfärdsbrottslighet). Lägesbilden baseras på kunskapsbaserat underlag och har resulterat i en åtgärdsplan för brottsförebyggande åtgärder. Åtgärdsplanen ska följas upp minst vartannat år.

Genom en intern och extern samverkan genomförs ett utvecklingsarbete utifrån föreslagna lagstiftningsförändringar. Detta med koppling till det brottsförebyggande området, genom exempelvis Lokal Operativ Samverkan, LOS, motverka gängkriminalitet och ett fortsatt arbete med genomlysning av välfärdsbrottslighet. I mitten av november aktiverades ett webbaserat Trygghetsverktyg där allmänheten kan rapportera in. Detta kommer följas upp löpande i samverkans-gruppen, för att upprätta åtgärder/aktiviteter.

Ett led i det brottsförebyggande arbetet är forumet Effektiv samordning för trygghet (EST) ett arbetsätt där man på kommunövergripande nivå har träffar varje månad. Tillsammans sammanställs en lägesbild, som analyseras och vid behov föreslås åtgärder utifrån den nya lägesbilden.

Inom det brottsförebyggande arbetet och i samverkan, kommer det under 2025 bland annat genomföras följande aktiviteter:

- Följa brottsutveckling utifrån lägesbild
- Revidera fördjupad lägesbild åtgärdsplan Brottsförebyggande samt revidering av lägesbild Våldsbejakande extremism
- Säkerställa att samordningen fungerar i Luleå kommun och gentemot externa parter
- Öka kunskapen om brottsförebyggande arbetet inom socialförvaltningen

Arbetet med att nå medborgare tidigt så har fältarbete genomförts på kvällar och helger, där fältarbetare har skapat relationer med barn och unga i olika miljöer för att främja god hälsa, trygghet och informera om vad socialtjänsten kan hjälpa till med. Fältuppdraget kommer att permanentas från och med 2025.

Under året har det genomförts sammanlagt 105 aktiviteter för uppsökande verksamhet med syfte att nå riskgrupper inom barn, unga och familjeområdet, vilket visar att ett omfattande arbete sker med det främjande arbetet och att målet för året, 74 aktiviteter, är uppnått. En intensivare samverkan har också skett med skola, polis och fritidsgårdar för att informera om tidiga insatser och stöd. PIS (Prevention i samverkan), med syfte att identifiera tidiga tecken i samverkan med skolan, har utvecklats under året.

Ett samverkansprojekt med förskolan, Regionen och socialförvaltningen pågår med fokus på tidiga insatser för barn i förskoleålder. Projektet ska följas upp och en slutredovisning ska upprättas under 2025.

Antal(st) vårdnadshavare som sökt råd och stöd vid Föräldrarsupport: Under 2024 är det totalt 538 personer. Av dessa är det 238 kvinnor som sökt enskilt plus 70 kvinnor som deltagit i grupp (totalt 353 kvinnor) och 149 män som sökt enskilt och 36 män som deltagit i grupp (totalt 182 män). Målet för året på 535 är därmed uppnått. Föräldrarsupporten strävar för att nå fler pappor/män för att bidra till jämställt föräldraskap. Föräldrarsupporten har upprättat en film som skickats ut till alla rektorer. Den kommer att visas på alla föräldramöten i höst tillsammans med en möjlighet att chatta med Föräldrarsupporten. På så sätt kan verksamheten nå så många som möjligt. Verksamheten bjuds in till skolor där det är oroligt/finns särskilda behov. Föräldrarsupporten har även besökt förskolor och informerat personal om Föräldrarsupportens verksamhet.

Beträffande mätetalet *Antal(st) kvinnor, män, flickor och pojkar som vänder sig till Freda mottagning, inkl. beslut om Trappan samtal Barn & Unga* är det totalt 273 som under 2024 vänt sig till Freda och målet för året är uppnått. 105 av dessa är konsultationer /rådgivningar. Således har målet för året, 210, uppnåtts och trenden är ökande.

Antal (st) kvinnor, män, flickor och pojkar som vänder sig för råd och stöd vid EQ mottagningen under 2024 är summan 42, fördelat på åtta kvinnor och 34 män. Ingen var under 18 år. Sammanfattningsvis är bedömningen att resultatet är nära målvärde (50) och trenden är ökande i jämförelse med föregående år (34). Ett fortsatt arbete för att hitta målgruppen kommer prioriteras under kommande år. Målgruppen våldsutövare kräver ett aktivt uppsökande arbete. EQ-mottagningen och Föräldrarsupporten har under hösten genomfört utbildningen "bryta vålds arvet". Kurser kommer att kunna erbjudas nyblivna föräldrar från årsskiftet 2024/2025 via Barna- och Mödrahälsovården och Mötesplatsen.

Antal (st) nyinkomna Luleåbor (kvinnor och män) som sökt råd och stöd på RoS mottagningen: 1 januari - 5 november 2024 har 221 nya vänt sig för råd och stöd, fördelat på 120 kvinnor och 101 män. Antalet är jämnt fördelat mellan anhöriga och egen problematik. Alkoholproblematik är den vanligaste orsaken till kontakt (65,2 %). Arbetet med att marknadsföra verksamheten har fortsatt under hösten, men trots omfattande marknadsföringsaktiviteter uppnås inte årets mål (260). En orsak kan vara att antalet ärenden som uppnåtts för i år, är en rimlig nivå för Luleås storlek. Oavsett det fortsätter verksamheten att utöka marknadsföringen och hitta nya vägar att nå människor inom målgruppen som verksamheten vänder sig till.

Många personer som besöker RoS uppger att de har fått information om verksamheten från andra personer som gått på RoS mottagningen.

Klara och Klas mottagningen har mellan 1 januari - 15 november haft åtta nya kontakter, fördelat på fyra var kvinnor och fyra män. Besökare till Klara och Klas-mottagningen väljer att hellre få råd och stöd via RoS då det erbjuder en tätare kontakt.

De få inkomna ärendena till Klara och Klas torde bero på att Hälsocentralerna i större utsträckning hänvisar till RoS mottagningen än till Klara och Klas mottagningen.

Satsningen *Nykter idag* har under året haft 46 nya kontakter, varav majoriteten är män. I samverkan mellan RoS-mottagningen, polis, brottsförebyggande samordnare, väktare och bostadsföretag har trygghetsvandringar genomförts. Dessa bidrar till en ökad samsyn och mer samordnade insatser.

Anhörigstöd, Äldresupporten och Personligt ombud har under perioden 2024-01-01 - 2024-11-15 tillsammans haft totalt drygt 700 individuella kontakter som är en ökning sedan föregående år. Av dessa var övervägande kvinnor. Utöver detta är det drygt 300 som deltog i nya grupper, vilket också är en ökning i jämförelse med föregående år.

Antal (st) 80+ som antagit erbjudandet om hälsofrämjande samtal: Under början av 2024 genomfördes ett ytterligare utskick om erbjudande av Hälsosamtal och då till medborgare mellan 70 – 80 år. Sammanlagt har det under året genomförts 286 hälsofrämjande samtal, med kvinnor (163), 84 män (84) och par (39).

Det har varit flest kvinnor. I jämförelse med förra året har hälsosamtalen ökat, således har målet på 150 uppnåtts. Störst andel av dem som tagit emot hälsosamtal bodde i centrala Luleå (22,7 %) därefter Örnäset (14,8 %) och Sörbyarna (11,7 %).

Hälsosamtalen kan ses som ett tidigt förebyggande stöd.

Sammantagna reflektionen för hälsosamtalen är målgruppen som mötts, är en stor del av dem en aktiv åldersgrupp där de ofta har ett stabilt socialt nätverk. De är aktiva i olika föreningar och många tränar aktivt, antingen på gym eller genom andra föreningars aktiviteter.

De är mobila och de allra flesta kör bil. På frågan om vad som gjorde att de önskade ett hälsosamtal uppgav många att de drevs av nyfikenhet, "vad är det här" "vad kan kommunen erbjuda mig" och "det är bra att veta vad som finns tills den dagen då det kan behövas hjälp kommer".

En mindre del av dem som sökt hälsosamtal upplever ofrivillig ensamhet och uppger att det är svårt med motivationen att ta sig till de olika aktiviteterna i Luleå.

Eventuellt hade någon form av ledsagning kunnat underlätta. Information om vad kommunen och civilsamhället har för sociala aktiviteter lämnas till alla som fått ett hälsosamtal.

För att nå fler i målgruppen som upplever ofrivillig ensamhet och erbjuda dem hälsosamtal har kontakt tagits med hyresvärdar där LuleBo annonserar om Äldresupporten i sitt nyhetsbrev till hyresgästerna.

Annonsering har även skett via lokaltidningar och då även på finska. Trots detta har endast 10 samtal som helt eller delvis genomförts på finska skett.


Äldresupporten önskar, i större utsträckning, nå de personer som upplever en ofrivillig ensamhet och därför har en kontakt etablerats med hemtjänstens områdeschefer för att få en större spridning.

Under 2024 har vård- och omsorgsverksamheten i samverkan med Äldresupporten och skolor i Luleå kommun påbörjat planeringen för ett projekt som syftar till att skapa möjligheter för äldre personer boende inom ordinärt boende att erbjudas äta lunch på en närliggande skola. Ett flertal skolor har anmält sitt intresse. En utmaning i planeringen har varit att finna ett enkelt betalningssätt av hur lunch ska ske. Preliminär start av projektet är under 2025.

Antal (st) kvinnor och män inom hemtjänsten som tar del av trygghetsskapande insatser i form av digitala tillsynsbesök har inte målet för året uppnåtts (60). Två tester av digitala tillsyner har genomförts under året. Införandet av digitala tillsyner har försenats, dels på grund av försening av utbildning till medarbetarna i användningen av digitala plattor, dels att det varit utmaning att finna lämpliga brukare som kan vara aktuella för digital tillsyn. Ett omtag kommer ske med digitala tillsyner genom att en plan på åtgärder som bland annat innebär att ansvaret för den digitala utvecklingen läggs på Resurs- och planeringscentrum i samverkan med de berörda verksamheterna. Detta kommer genomföras som en pilot under 2025.

Målet gällande *Antal(st) installerade trygghetskameror hos kvinnor och män inom ordinärt boende, fördelat på nya och redan befintliga* är inte uppnått (80). Fram till 2024-11-21 var det totalt 48 installerade trygghetskameror, fördelat på 32 kvinnor och 12 män (fyra brukare har dubbla kameror). 20 av dessa trygghetskameror är installerade i år.

I jämförelse med föregående år är totala antalet kameror färre än förra året (60). Resultatet beror på flera bakomliggande faktorer. Bland annat har den digitala lösningen som använts vid flertalet tillfällen bidragit till driftstörningar och kameran/routern har varit tvunget att hämtas in från brukaren. En annan orsak är att kognitiv svikt bland målgruppen är vanligt förekommande vilket i vissa fall har genererat att exempelvis brukaren har plockat ned kameran efter bara ett par dagar. Verksamheten har även varit avtalslösa. Inom 2025 kommer ett nytt avtal vara på plats och ett omtag kan ske.

<p>Säkerställa och utveckla boendekoncept samt utveckla nya arbetssätt för nämndens målgrupper</p>	
<p>Beskrivning: Genom intern och extern samverkan förebygga och motverka hemlöshet och utanförskap, samt säkerställa den enskildes behov med insats i första hand i ordinärt boende. Beviljade beslut om boende tillgodoses och verkställs inom ramen av lagstadgad tid.</p> <p>Kommentar: Socialnämnden bedömer målsättningen <i>Säkerställa och utveckla boendekoncept samt utveckla nya arbetssätt för nämndens målgrupper</i> som ej uppfyllt. Trenden är oförändrad sedan den senaste delårsuppföljningen.</p> <p>Bedömningen om att målet ej är uppfyllt läggs utifrån att det fortfarande finns ett stort antal ej verkställda boendebeslut inom lagstadgad tid (90 dagar) som berör personer som väntar på plats.</p> <p>Mellan kvartal två och kvartal tre har det sammanlagt verkställt 12 som väntat på boende mer än tre månader. Besluten som inte verkställts har följts upp kontinuerligt under hela väntetiden för att säkerställa att brukarens behov får sina behov tillgodosedda genom andra erbjudna insatser i väntan på en plats.</p> <p>Under året har två nya boenden öppnats och planering av nya gruppboendestäder pågår men tidsplanerna för redan beställda gruppboendestäder är kraftigt försenade. Det arbetas fortsatt med att stödja och motivera frivilligt brukarna till ökad självständighet.</p> <p>Vid uppföljning av kvartal tre 2024 var det inom lagrum:</p> <ul style="list-style-type: none"> • SoL Äldre 30 ej verkställda (25 kvinnor och fem män). En är avslutad på grund av utflytt från kommunen. • LSS gruppboendestad var det 26 ej verkställda (10 kvinnor och 16 män), samt inom LSS Serviceboende 11 ej verkställda (Tre kvinnor och 8 män). Tre har återtagit beslutet på egen begäran. • Sol Vuxna en ej verkställd (en man). Två har återtagit beslut på egen begäran (en man, en kvinna). <p>Inom förvaltningen pågår ett arbete med att utveckla olika insatser och boendeformer inom LSS för att öka möjligheterna för personer med behov att få förutsättningar att bo i ordinärt boende med insatser i hemmet och att erbjuda andra boendialternativ än gruppboendestad, om så är möjligt.</p> <p>För att göra detta möjligt genomförs utvecklingsarbete i samverkan mellan biståndsenheten, verkställighet LSS och hälso- och sjukvård.</p> <p>Bostadsförsörjningsplanen kommer revideras under 2025.</p>	

Andel (%) kvinnor och män som gått från tillfälligt boende till annat boende är 27 procent, vilket innebär att målet är uppnått med marginal (14%) I nuläget finns 221 övergångskontrakt, som är en minskning med 8 övergångskontrakt sedan senaste rapporteringstillfället (229). Åtta har tagit över sina kontrakt (4%).

Tillfälliga boendet på Fyren har fortsatt utveckla arbetet genom att inleda samverkan med Region Norrbotten vilket lett till att läkare och sjuksköterska besöker boendet och dess gäster. Arbetet med att utveckla konceptet fortsätter under 2025.

Inom området vuxna med skadligt bruk beroende och samsjuklighet har förvaltningen fortsatt utveckla boendeformer genom att inleda samverkan med Infrastruktur och serviceförvaltningen (ISF) och Lulebo, gällande metoden Bostad först. Med beviljade statsbidrag har arbetet påbörjats under 2024 genom att stegvis utveckla arbetet. Arbetsgruppen har gemensamt tagit del av metoden hos partners samt arbetat fram rutiner. Nästa steg i processen är att testa kandidater i metoden och nytt statsbidrag har ansökt om för 2025 för att fortsätta arbetet tillsammans.

Förvaltningen har i samverkan med LuleBo tagit fram arbetssätt inom ramen för Bostad för våldsutsatta med syfte att våldsutsatta kvinnor ska ges förtur till bostad.

Målet (1,6 %) gällande *Andelen (%) invånare 65–79 år som bor på särskilt boende*, är inte uppnått. Resultatet från år 2022 till 2023 har ökat från 1,7% till 1,8%, vilket kan jämföras med kommungruppen större städer som ligger på 1,40%.

Bakomliggande orsak till ökningen mellan åren beror på en ökad andel ansökningar och beviljade beslut gällande särskilt boende. Att ansökningarna/behovet har ökat kan bero på att upplevelsen av otrygghet, känsla av ensamhet, social isolering. Dessa tänkbara orsaker är något som förvaltningen kommer att arbeta med under år 2025 för att kunna möta upp det nya lagförslaget gällande SoL.

För en strävan mot målet 1,60% och att den enskilde kan bo kvar i ordinärt boende så länge det är möjligt, innan flytt till ett särskilt boende, pågår ett utvecklingsarbete i verksamheten. Arbetet syftar till att se över hur insatsernas innehåll i ordinärt boende utifrån den enskildes behov, kan utvecklas och stärkas, som ska leda till att den enskilde upplever säkerhet och trygghet i det egna hemmet.

Utveckla samverkan för hållbara lösningar med den enskildes behov i fokus.



Beskrivning:

Säkerställa att den enskildes behov enligt barnets/individens behov i centrum (BBIC/IBIC) tillgodoses och genom ett personcentrerat arbetssätt i samverkan, där perspektivet på lösning är säkerställt utifrån jämställdhet, är hållbart och utgår från den enskildes resurser, behov och mål.

Kommentar:

Socialnämnden bedömer målsättningen *Utveckla samverkan för hållbara lösningar med den enskildes behov i fokus*, som helt uppfyllt och trenden är ökande.

Bedömningen är lagd utifrån de aktiviteter som planerades inför året, kopplat till målet och som genomförts. Framgent fortsätter respektive verksamhet att följa och säkerställa hållbara lösningar med den enskildes behov i fokus via systematisk kvalitetsuppföljning via exempelvis egenkontrollen.

Under året har ett aktivt arbete skett med personcentrering och arbetet går vidare med att analysera behovet som brukare har av trygghet, trivsel samt vikten av att veta vem den enskilde ska vända sig till när något inte fungerar.

Det sker kontinuerlig dialog med brukare utifrån förmåga, dess eventuella företrädare samt övriga i nätverket. Dialoger sker exempelvis på nätverksmöten, Samordnad individuell planering (SIP,) inför genomförandeplaner, via årlig självskattning och vid uppföljningar efter behov. Inom exempelvis verksamhetsområdet Hälso- och sjukvård finns det upptaget i introduktionsplanen för nyanställd personal att utbildning inom personcentrerad vård är en obligatorisk utbildning.

Under året har samverkansarbetet skett både internt och externt som syftat till att utveckla arbetsätt och metoder så att personer med beroendeproblematik ges möjlighet till sysselsättning/mötesplats. Implementering av IBIC, individens behov i centrum, pågår enligt plan ute i verksamheterna med tillhörande utbildningsmaterial.

Uppföljning av beslut sker vid placeringar inom vuxen och familjehem.

Kvalitativa måtten gällande att *Genomförandeplaner upprättas inom tre veckor*, samt att *Brukare ges möjlighet att vara delaktig vid upprättande och uppföljning av genomförandeplan*, framkommer att detta genomförs. Genomförandeplaner ska utföras tillsammans med brukare i den mån de kan, önskar/har förmåga att delta och/eller minst en gång per år.

Det kvalitativa måttet *Beslut inom SoL och LSS följs upp* visar att uppföljning av SoL beslut av placeringar som insats inom området Vuxen och Träningsboende har genomförts. Vid uppföljning framkommer att placeringar och de som är boende på Träningsboendet uppfyller brukarens behov.

Skapa goda förutsättningar för barn och unga till jämlika och trygga uppväxt- och livsvillkor. Barn har egna rättigheter och ska höras.



Beskrivning:

Öka fokus på det förebyggande och främjande arbetet genom tidiga insatser via uppsökande verksamhet i samverkan för jämlik, trygg uppväxt – och livsvillkor hos barn och unga.

Öka fokus på barn och ungas delaktighet under hela processen som berör dem, indirekt och direkt. Barnets röst ska höras.

Genomföra barnkonsekvensanalyser inför beslut som rör barn, direkt/indirekt. Ex. framtagande av riktlinjer, rutiner och budget eller förändringar i verksamheter.

Kommentar:

Socialnämnden bedömer målsättningen *Skapa förutsättningar till jämlika och trygga uppväxt- och livsvillkor. Barn har egna rättigheter och ska höras* är i hög grad uppfyllt och trenden är ökande.

Inom barnområdet har det under året genomförts ett aktivt och systematiskt arbete med att stärka goda förutsättningar för barn och unga till jämlika och trygga uppväxt- och livsvillkor, rättigheter och delaktighet. Årets arbete har genererat utveckling av arbetssätt som tex fältarbete, mer samverkan och trygghetsskapande insatser kvällar, helger och andra risk helger. Ett arbete som fortsätter att utvecklas i samverkan och genom nya lagstiftningens intentioner.

Vid uppföljning av helår framkommer det att barnkonsekvensanalyser genomförs i samtliga utredningar. I 30 utredningar och 30 aktualiseringar har det granskats gällande om barnets röst kommer fram, delaktighet och inflytande.

I de granskade utredningarna framkommer att samtliga barn, som varit i talbar ålder, givits möjlighet att komma till tals.

I en utredning medverkade föräldrarna inte och i en önskade föräldrarna inte att barnet skulle delta på grund av hens psykiska mående.

Familjerätten visar gott resultat gällande beskrivning och motivering till hur barnets inställning har beaktats. Det finns oftast beskrivet hur barnets ålder och mognad har påverkat delaktigheten och det finns oftast beskrivet att barnet fått återkoppling. Här ska ett förbättringsarbete ske, det vill säga att det alltid i dokumentationen framkommer hur barnets bästa beaktats samt mognadsbedömning.

Resultatet för mätetalet *Andel (%) flickor/pojkar med upplevelse av delaktighet och inflytande och information under hela processen*, har hittills två ärenden avslutats i år (kontakten pågår 2–4 mån och består av 8–10 samtal).

Av ett fullständigt enkätsvar framgår att barnet känt sig lyssnad på. Finns ingen jämförande siffra eftersom enkäten i denna form var ny för året.

Verksamhetsområdet barn- och unga fortsätter framgent att säkerställa och följa upp detta vid egenkontrollen.

Resultat på mätetalet *Antal (st) flickor och pojkar som är placerade på annan plats än hemma* visar årets resultat (avstämning genomförs varje år i augusti då detta följs även upp på kommunövergripande nivå) enligt följande;

I augusti 2024 var det 144 barn, fördelade mellan 73 pojkar och 71 flickor, som var placerade på annan plats än hemma, vilket är en ökning med fem i jämförelse med augusti 2023. Av dessa är 119 placerade i familjehem, vilket är en liten minskning. 16 barn av dem i familjehem var placerade i konsultstödda familjehem, vilket är en person mindre i jämförelse med i fjol. Däremot är antalet fortsatt högt i jämförelse med augusti 2022 då nio barn var placerade i konsultstödda familjehem.

Det är en fortsatt brist på familjehem och därmed svårt att hitta lämplig placering bland förvaltningens egna familjehem.

Av de totalt 144 placerade barnen och ungdomarna var 25 på HVB eller institution. I jämförelse med augusti 2023 är det en ökning med 11. Placering av ungdom vid HVB på grund av kriminalitet har ökat. Ungdomar med enbart problem med missbruk kan i stor utsträckning tillgodoses på hemmaplan.

Antalet barn/ungdomar i förstärkta familjehem är fortsatt på höga nivåer där viss anledning är att de som placeras har stora behov.

HVB-hems placeringar för ungdomar undviks så gott det är möjligt då det generellt ökar risken att ungdomen knyter nya mindre lämpliga kontakter. Flertalet av barnen och ungdomarna som är placerade på institution som är myndiga har komplexa behov där det krävs mer permanenta lösningar på hemmaplan, exempelvis plats vid ett LSS boende, detta vara en orsak till att placeringarna på institution bli långvariga.

Öka förutsättningen till att kvinnor/män utanför arbetsmarknaden kommer ut i en egen försörjning via studier/arbete.



Beskrivning:

Skapa möjlighet för nämndens målgrupp som ofrivilligt står utanför en arbetsmarknad, som har arbetsförmåga men som har svårt att ta sig in på arbetsmarknaden. Utöver det även skapa möjlighet i samverkan med bland andra, ex. arbetsmarknadsenheten och arbetsförmedlingen, erbjuda möjlighet för kv/män som står utanför arbetsmarknaden och har grundläggande kompetens, att pröva arbeta inom stöd, vård och omsorg.

Kommentar:

Socialnämnden bedömer att målsättningen *Öka förutsättningen till att kvinnor/män utanför arbetsmarknaden kommer ut i en egen försörjning via studier/arbete* som helt uppfyllt och trenden är ökande.

Antal barnfamiljer i ekonomiskt bistånd visar fortsatt positiv trend under 2024, där det minskat med en lägsta nivå med cirka 68 hushåll med barn. Orsak torde vara en god arbetsmarknad och det förhöjda bostadsbidraget för barnfamiljer. Inför 2025 kommer det extra bostadsbidraget minskas för att sedermera upphöra vilket kan risk till att andelen barnfamiljer i behov av ekonomiskt bistånd kommer ökar något. Andelen hushåll i behov av försörjningsstöd hålls på en relativt jämn nivå under 2024.

Med fokus att öka förutsättningar för att den enskilde ska komma ut i egen försörjning sker en fortsatt samverkan med arbetsmarknad- och utbildningsförvaltningen och Samordningsförbundet.

Mellan perioden 1 jan - 30 november 2024 är det 47 som hänvisats till arbetsmarknadsavdelningen (AMA), fördelade på 20 kvinnor och 27 män. Arbetslösheten är låg i Luleå och ett antal hushåll med försörjningsstöd har minskat men det kommer ske ett fortsatt arbete med enskilda som uppbär försörjningsstöd och som har behov av stöd, råd och vidare coaching. Samordnade insatser till långtidsarbetslösa och sjukskrivna sker i samverkan med Samordningsförbundet.

Under året har åtta aktualiserats till beredningsgruppen och Samkraft, fördelade på tre kvinnor och fem män. Målgruppen som är aktuella med anledning av ekonomiskt bistånd är sjukskrivna och har behov av stöd från fler än en myndighet för att öka möjligheten till att komma ut i egen försörjning. Behov finns därför av att fortsätta stärka samarbetet med Regionen för att möjliggöra att fler i behov av arbetsträning ges möjlighet till det, såväl som insatser med lägre krav på arbetsförmåga, exempelvis för personer med beroendeproblematik.

Antalet anvisade till KAP (kommunalt anvisad praktik) under perioden 1 jan - 30 november 2024, är 29, fördelat på åtta kvinnor och 21 män. De största målgrupperna på försörjningsenheten är personer som är sjukskrivna eller som är arbetshindrande av andra skäl. Det finns också en stor andel personer som är inskrivna på Arbetsförmedlingen, men där ingår personer i ett arbetsmarknadspolitiskt program och där socialförvaltningen då är förhindrade att anvisa till KAP.

De nationella resultaten gällande mätetal *Vuxna biståndsmottagare med långvarigt ekonomiskt bistånd, andel (%) av befolkningen* är resultatet för 2023, 0,75% som är en förbättring i jämförelse med 2022 (0,85%) och målet som lagts har uppnåtts (0,87%). Trenden bedöms som positiv i Luleå vilket överensstämmer med riket. Den positiva utvecklingen och värden som är bättre än riket beror troligen på den goda arbetsmarknaden i norra Sverige.

Orsakerna till långvarigt behov av ekonomiskt bistånd är oftast svag förankring på arbetsmarknaden, långvarig psykisk ohälsa och sjukskrivning. Andelen som har mycket långvarigt behov av bistånd är 26–28% av alla biståndsmottagare. För år 2023 noteras i stort sett ingen skillnad mellan män och kvinnor. Luleå har liknande värden som socioekonomiskt liknande kommuner.

Nationella indikatorn *Invånare, 0–19 år, med låg ekonomisk standard, andel (%)* är ny och första publiceringen sker under första kvartalet 2025, därav kan inget resultat och analys presenteras.

Utveckla och säkerställ framtagande av digitala och innovativa lösningar som skapar nytta



Beskrivning:

Lösningar ska utgå utifrån nyttan ur ett medborgar-, brukar- och medarbetarperspektiv. Digitalt först, fysiskt när det behövs. Digital teknik kan förbättra livsvillkoren i vardagen. Den stöttar individer som med hjälp av tekniken får både valfrihet, integritet och självständighet. Digital teknik ska syfta till att bibehålla eller öka trygghet, aktivitet, delaktighet eller självständighet för en person som har eller löper förhöjd risk att få en funktionsnedsättning. I utformning av arbetssätt kan en del vara införande av digital teknik som är mindre personalkrävande.

Kommentar:

Socialnämnden bedömer målsättningen *Utveckla och säkerställ framtagande av digitala och innovativa lösningar som skapar nytta* som i hög grad uppfyllt och trenden är ökande.

Bedömningen utgår dels från arbetet med *Antalet nyttovärderade produkter/tjänster*, där målet om fem har uppnåtts.

Dessa är;

- Taligenkänning
- Balderspyramiden
- Digital Medicingivare
- Natt tillsyn digital
- Digitalt rådgivningsstöd

Gällande mätetalet *Antal testade produkter/tjänster*, med ett mål att nio produkter/tjänster ska testas under 2024, har uppnåtts.

De testade produkter/tjänster som genomförts under året är:

- Verktyg för Professionell praktisk planering (PPP), kommer fortsätta under 2025

- SES, Samarbete efter skilsmässa (webbapplikation), kommer också fortsätta under 2025
- Utvecklat en SMS påminnelse för enheten Förebyggande verksamhet barn, unga och vuxna.
- RoomMate trygghetsskapande teknik har genomförts på två av Kronans vård- och omsorgsboende avdelningar och utvärdering pågår. Tekniken kommer efter utvärderingen flyttas under 2025 till ordinärt boende för nya tester i egnahem som ersätter de trygghetstelefoner som användas i dagsläget.
- Balderspyramiden där målet är att etablera ett arbetssätt som möjliggör att snabbt kunna förutspå behov och sätta in insatser som motverkar undernäring och undervikt, samt effektivisera arbetet med nutritionsplan, det vill säga jobba mer proaktivt för att undvika undernäring. Genomförande av en uppföljningsrapport pågår. Förslag finns att planera en utvidgning med ett eller två boenden till av projektet innan breddinförande.
- Pilot med hjälp av IoT teknik (handlar om att använda sig av uppkopplade föremål) genomförs på Kronans vård och omsorgsboende där medicinrum och kylskåp övervakas med hjälp av temperatursensorer som rapporterar in aktuell temp enligt ett tidsbestämt schema och kan larma om en temperatur över/understiger satta nivåer. Syftet är att ta bort arbetsuppgifter där sjuksköterska ska dokumentera temperaturer varje dag.
Målsättningen är att alla kylskåp där temperaturkänslig medicin förvaras inom socialtjänstens ansvar kommer att övervakas digitalt och kunna larma.
- Digitalt rådgivningsstöd (video) mellan baspersonal och sjuksköterska pågår i Råneå, där projektet ska ta fram möjlighet och arbetssätt gällande digital konsultation via bild/videosamtal mellan baspersonal, sjuksköterska och rehabpersonal samt brukare/patient och anhöriga. Sammantaget är det tre system som har testats under året.
Val av videolösning pågår för att samordnas tillsammans med ett annat projekt "digital tillsyn under dagtid".

Att fler produkter/tjänster inte kunnat testas, beror på försenade upphandlingar, dock är tre olika produkter testade för det som avser digitalt rådgivningsstöd för sjuksköterskor/baspersonal och en av dessa kommer bli ett pilotprojekt under 2025. I och med ombyggnation av Örnen och nya korttids, pågår också ett arbete med att se över vilka digitala produkter/tjänster som kan bli aktuella.

Planering fortgår med att se över möjligheten för brukare/anhöriga att via Luleå kommuns webbplats själva genomföra digital bokning av närståendeplats och dagverksamhet. Utöver detta kommer det bland annat testas en sensorstyrd teknik i ordinärt boende (trygghetsskapande), VR glasögon (utbildning exempelvis HLR) och Krisberedskap kommunikation.

Utöver ovanstående och inom främst rekrytering, har förvaltningen arbetat med att utveckla intern service genom till exempel ökad digitalisering och nyttjande av AI möjligheten (artificiell intelligens).

Vidare har tre e-utbildningar på temat bemötande producerats för att kunna användas av arbetsgrupper. Uppföljning under hösten visade att nyttjandegraden av e-utbildningarna har varit låg och nu pågår en analys om på vilket sätt stödet bättre kan möta verksamheternas behov.




1.10.2 Måluppfyllelse indikatorer, mätetal och kvalitativa mått

Mätetal	Utfall dec 2023	Utfall dec 2024	Mål 2024
Socialnämnden erbjuder en god service med god kvalitet			
Andel (%) besvarade inkommande telefonsamtal inom Hälso- och sjukvårdsverksamhet (HSV)	82,00%	82,00%	90,00%
Andel (%) besvarade inkommande telefonsamtal inom Myndighet	82,00%	58,00%	90,00%
Andel inkomna Synpunkter och Klagomål som har besvarats (där kontaktuppgifter har angetts) inom svarstid enligt rutin.	85,00%	85,00%	95,00%
Andel (%) av dem som vänder sig för råd och stöd inom förebyggande, främjande verksamheter, som upplever gott bemötande.	99,00%	99,00%	100,00%
Nå fler Luleåbor med tidiga, förebyggande och evidensbaserade insatser med syfte att främja upplevelse av god hälsa, trygghet och säkerhet.			
Antal (st) nyinkomna Luleåbor (kv/män) som sökt råd och stöd på RoS mottagningen.	244	221	260
Antal(st) vårdnadshavare som sökt råd och stöd vid Föräldrarsupport	593	538	535
Antal(st) kv/män/fl/pojkar som vänder sig till Freda mottagning, inkl. beslut om Trappan samtal Barn & Unga	100	273	210
Antal (st) kv/män/fl/pojkar som vänder sig för råd och stöd vid EQ mottagningen	34	42	50
Antal (st) kv/män inom hemtjänsten som tar del av trygghetsskapande insatser i form av digitala tillsynsbesök	0	2	60
Antal(st) installerade trygghetskameror hos kv/män inom ordinärt boende, fördelat på nya och redan befintliga	60	48	80
Antal (st) kv/män 80+ som antagit erbjudandet om hälsofrämjande samtal	250	286	150
Säkerställa och utveckla boendekoncept samt utveckla nya arbetssätt för nämndens målgrupper			
Andel (%) kv/män som gått från tillfälligt boende till eget boendekontrakt	11,00%	27,00%	14,00%
Invånare 65–79 år i särskilt boende, andel (%)	1,70%	1,80%	1,60%
Skapa goda förutsättningar för barn och unga till jämlika och trygga uppväxt- och livsvillkor. Barn har egna rättigheter och ska höras.			
Antal (st) genomförda aktiviteter för uppsökande verksamhet med syfte att nå riskgrupper	32	176	74
Andel (%) flickor/pojkar med upplevelse av delaktighet och inflytande och information under hela processen.		<i>För få svarande</i>	80,00%
Antal (st) fl/pojkar som är placerade på annan plats än hemma	139	144	145

		(73 pojkar och 71 flickor)		
Öka förutsättningen till att kvinnor/män utanför arbetsmarknaden kommer ut i en egen försörjning via studier/arbete.				
Vuxna biståndsmottagare med långvarigt ekonomiskt bistånd, andel (%) av befolkningen		0,75%	0,75%	0,87%
Inväånare, 0–19 år, med låg ekonomisk standard, andel (%)		<i>Ny nationell indikator</i>	<i>Utfall kommer under första kvartalet 2025</i>	
Utveckla och säkerställa kompetensförsörjningen för att behålla och rekrytera fler medarbetare.				
Antal personer som haft VFU/APL		370	305	375
Andel män (månadsanställda)		21,40%	23,00%	22,50%
Antal gymnasiepoäng per män/kvinnor som arbetsgivaren tillhandahållit		56 200	60 900	56 200
Total sjukfrånvaro/arbetad tid		8,14%	8,76%	7,80%
Frisknärvaro		65,18%	64,12%	----
Antal medarbetare 66 år och äldre		145	161	160
Andel chefer som har 30 eller färre underställda		93,75%	90,10%	96,00%
Utveckla och säkerställ framtagande av digitala och innovativa lösningar som skapar nytta				
Antal (st)nyttovärderade produkter/tjänster som gått vidare till implementering.		1	5	5
Antal(st) testade produkter/tjänster		11	9	9

Kvalitativt mått	Svar
Mål: Socialnämnden erbjuder en god service med god kvalitet	
Brukardialoger genomförts inom verkställande verksamheter	Ja
Anhöriga uppger nöjdhet gällande bemötande, delaktighet, kommunikation, tillgänglighet och samverkan utifrån socialnämndens webbaserade anhörigenkät.	Delvis
Mål: Nå fler Luleåbor med tidiga, förebyggande och evidensbaserade insatser med syfte att främja upplevelse av god hälsa, trygghet och säkerhet.	
Genomföra brottsförebyggande arbete i enlighet med kommunansvaret	Ja
Mål: Säkerställa och utveckla boendekoncept samt utveckla nya arbetssätt för nämndens målgrupper	
Boendebeslut inom SoL och LSS ska vara verkställt inom lagstadgad tid.	Delvis
Mål: Utveckla samverkan för hållbara lösningar med den enskildes behov i fokus.	
Beslut inom SoL och LSS följs upp	Ja
Genomförandeplan upprättas inom tre veckor vid nytt beslut/insats	Ja
Brukare/patient är delaktig i upprättande och uppföljning av genomförandeplan/planering av sitt stöd-/vårdbehov.	Ja

1.10.3 Kommunfullmäktiges beslutade utredningsuppdrag som socialnämnden är ansvarig för

Uppdrag	Status
Se över bemanningen och anställa fler undersköterskor och stödassistenter	 Pågående
Kommentar: Rapporten håller på att slutföras och kommer presenteras till socialnämnden i januari 2025, därefter vidare till KF som gav utredningsuppdraget till SN i plan och budget 2024–2026.	
Satsningar på specialistutbildningar för undersköterskor (palliativ vård, psykiatri- och demens- men även andra specialistutbildningar)	 Pågående
Kommentar: Rapporten håller på att slutföras och kommer presenteras till socialnämnden i januari 2025, därefter vidare till KF som gav utredningsuppdraget till SN i plan och budget 2024–2026. Resultatet visar behov av att ta fram en övergripande uppdrags-beskrivning för specialistundersköterska och för stödpedagog samt en plan för hur arbetet ska organiseras.	
Satsningar på yrkeskompetens genom en validering av utbildningen och en betald utbildning på arbetstid för undersköterskor och stödassistenter	 Pågående
Kommentar: Rapporten håller på att slutföras och kommer presenteras till socialnämnden i januari 2025, därefter vidare till KF som gav utredningsuppdraget till SN i plan och budget 2024–2026. Socialförvaltningen har	

goda förutsättningar att erbjuda och bedriva uppdragsutbildning. Eftersom resultatet visar utmaningar när det gäller att frigöra tid för utbildning behöver socialförvaltningen arbeta med alternativa lärmiljöer för att säkerställa kvalitet och kompetens i verksamheterna. Uppdragsutbildningen är fortsatt viktig dels för att öka organisationens formella kompetens, dels för den enskilde medarbetarens konkurrenskraft på arbetsmarknaden men den bör kompletteras med alternativa lärmiljöer ute i verksamheterna. Tillskapandet av ett Kompetenscentrum bidrar till att säkerställa grundläggande kunskaper i vård och omsorg med praktiska och reella omvårdnadssituationer. Ett annat sätt är att omhänderta den kompetens som redan finns i verksamheten där erfarna kollegor handleder nya och oerfarna.

Utvärdera avgiften för familjerådgivning under 2023 för att ta bort till 2024

 Klar

Kommentar:

Utredningen är genomförd och rapporterad till socialnämnden och därefter till kommunfullmäktige den 18 december år 2023. From 1 januari 2024 är den ingen avgift för familjerådgivning.

2 Personalredovisning

Nyckeltal	2024	2023	2022	2021	2020
Tot sjukfrv: Tot ord arbtid	8,74	8,15	8,91	8,42	9,24
Sjukfrv> 59 dagar : Tot sjukfrv	38,82	38,08	34,12	33,83	28,68
Tot sjukfrv: Tot ord arbtid (Kv)	9,57	8,97	9,4	8,99	9,76
Tot sjukfrv: Tot ord arbtid (M)	6,03	5,33	7,11	6,15	9,97
Tot sjukfrv: Tot ord arbtid (<=29 år)	6,58	6,67	8,12	7,07	8,64
Tot sjukfrv: Tot ord arbtid (30-49 år)	7,75	7,15	7,79	8,00	8,90
Tot sjukfrv: Tot ord arbtid (>=50 år)	10,66	9,77	10,29	9,30	9,79

Kommentar:

Sjukfrånvaron har ökat något sedan föregående år men trenden över tid är en minskning. Sjukfrånvaron har ökat i alla undergrupper utom för dem under 29 år, där en svag minskning finns. Socialförvaltningens uppdrag med kontakter med sköra personer gör att det är angeläget att inte ta med sig smitta in till arbetet. Den psykiska ohälsan ökar. Förvaltningen har svårare än andra verksamheter att till exempel tillämpa friskvårdstimme eller göra hälsofrämjande helgruppsaktiviteter med medarbetarna. Under året har ett par arbetsgrupper deltagit i pilotprojekt kring klimakteriehälsa och friskfaktorer.

Verksamhetsnamn	2024	2023	2022	2021	2020
Nyckeltal Frisknärvaro	64,12	65,18	57,25	60,88	53,87
varav					
0 dagar frånvaro pga sjukdom	34,26	36,16	29,67	33,29	31,13
1–7 dagar frånvaro pga sjukdom	29,86	29,02	27,58	27,59	22,74

Kommentar:

Frisktalet, andelen medarbetare som har ingen eller låg sjukfrånvaro, har minskat i jämförelse med föregående år men är betydligt högre än då samhället präglades av pandemin. Minskningen speglar ökningen i sjuktalen.

Socialförvaltningen	2024	2023	2022	2021	2020
Tillsvidareanställda	2495	2510	2487	2484	2414
- kvinnor	1939	1973	1990	2014	2002
- män	556	537	497	470	412
Visstidsanställda	214	273	322	212	214
- kvinnor	147	171	212	138	151
- män	67	102	110	74	63

Kommentar:

Antalet anställda har minskat men den arbetade tiden ökat. Andelen män bland månadsanställda ökar svagt men kontinuerligt. Bland månadsanställda är den nu 23 %. Bland timanställda (saknas i tabellen) är andelen män 27 %.

Tillsvidareanställda	2024	2023	2022	2021	2020
0 - 29 år	16,11	15,8	15,3	14,9	12,7
30 - 39 år	19,92	19,4	19,2	19,8	20,2
40 - 49 år	21,84	22,7	22,5	22,3	23,9
50 - 59 år	25,25	26,3	27,9	27,6	28,1
60 - år	16,87	15,9	15,1	15,5	15,1
Visstidsanställda	2024	2023	2022	2021	2020
0 - 29 år	42,7	40,7	40	42,9	47,2
30 - 39 år	19,7	26	23,9	21,7	14,5
40 - 49 år	17,4	12,5	13,7	13,7	14
50 - 59 år	8,5	9,5	9,3	12,7	15,9
60 - år	11,7	11,4	13	9	8,4

Kommentar:

Åldersstrukturen hos förvaltningens anställda varierar inte särskilt mycket över tid. Noterbart är att trenden är att de yngre, 20–29 år, samt de äldre + 60 är de grupper som ökat över tid. Medelålder för timanställda (finns inte i tabellen) har ökat något vilket antas bero på att fler arbetar kvar som timanställda efter pensionsavgång.

Åldersstrukturen hos förvaltningens medarbetare följer också demografiutvecklingen i stort, och andelen pensionsavgångar förespås öka de kommande åren med en topp för åren 2028--2032.

2.1 Uppföljning av systematiskt arbetsmiljöarbete

I oktober 2024 hade förvaltningen 115 chefer. Av dessa har 114 chefer besvarat den årliga uppföljningen av arbetsmiljöarbetet vilket är en förbättring i jämförelse med föregående år.

De frågor i uppföljningen som flest har besvarat med delvis eller medelhög risk och som har behov av åtgärder är

- Personal/Arbetsmiljöpolicy
- Undersökning och riskbedömning
- Risker hot och våld
- Tillbud och arbetsskador
- Första hjälpen och krisstöd
- Kränkande särbehandling

Mål för år 2025 är att öka kunskapen i systematiskt arbetsmiljöarbete. De åtgärder som planeras är

- Introduktionsutbildning för chefer i arbetsmiljö.
- Information om rutiner/riktlinjer inom arbetsmiljöområdet
- Information om vikten av undersökning och riskbedömning av arbetsmiljön.
- Information om rutin för anmälan av tillbud och arbetsskador i stödsystemet Stella.

3 Ekonomisk redovisning

3.1 Driftsredovisning

(Mkr)	Utfall 2024	Utfall 2023	Budget 2024	Avvikelse 2024
Nettokostnader	2222	2049		
Kommunbidrag	2230	2048		
Resultat	8	1		

3.1.1 Kommentar till driftsredovisningen

Socialnämnden har en budget som är fördelad på annat sätt än 12:e delar inom verksamheterna stöd i hemmet, nattpatrull och vård- och omsorgsboende. Med periodiserad budget menas att det är utlagt en högre budget under sommaren för att spegla det verkliga utfallet bättre då kostnaden är högre under sommaren på grund av vikariekostnader.

Socialnämndens utfall för året är +7,5 mkr, överskottet beror på prestationsmedlen som erhållits och på grund av eftersläpning kring uppstart av gruppboende där nämnden budgeterat en driftsbudget. Under året har 9,4 mkr utbetalats för viten för ej verkställda beslut och i bokslutet är ytterligare 38 mkr uppbokade som kommande förväntade kostnader.

Verksamhetsområdet Individ- och familjeomsorgen uppvisar en avvikelse på -23,9 mkr. Anledning till avvikelse är att antalet placerade barn och ungdomar har ökat med 2 362 dygn för perioden jan-dec jämfört med samma period föregående år. Det är en ökning med 45 %. Avvikelse från budget för institutionsplaceringar barn och unga är -19 mkr. Inom familjehemsvård har vi fler barn och ungdomar i förstärkta familjehem under perioden jan-dec jämfört med föregående år. Vilket motsvarar 4,7 mkr. Försörjningsstöd har ett lägre utfall än budget och kostnaden är i samma nivå som förra året samma period. Under mars inkom 3,8 mkr från Migrationsverket för ensamkommande barn. En genomlysning av de ökade placeringskostnaderna är gjord under november och redovisad i Socialnämnden.

Verksamhetsområdet Hälso- och sjukvård uppvisar på perioden en avvikelse på -5 mkr. Stadsbidrag som verksamheten haft under flera år har genererat kostnader som de idag inte har full teckning för. Arbete med att se över bemanning är påbörjat i syfte att minska totala personalkostnader för att möta minskade stadsbidrag.

Verksamhetsområdet Särskilt boende inklusive korttidsvård har en avvikelse som uppgår till +7,6 mkr. Kostnader för betalningsansvar uppgår till på 3,1 mkr, årsbudgeten var 3 mkr. Arbetet kring schemaprocessen och bemanning har pågått under hela 2024 och kommer även att fortsätta under 2025.

Verksamhetsområdet Ordinärt boende uppvisar en avvikelse på -51,4 mkr. Utmaningen kring kompetensförsörjningen har märkts av och det har varit svårare än tidigare att få tag på arbetskraft och täcka frånvaro. Ett förstärkt arbetssätt kring planering startades upp innan sommaren 2023 och arbetet har pågått under hela 2024. Verksamhetschefen har haft daglig uppföljning tillsammans med områdescheferna och resurscheferna av verksamheternas insatsplanering. Områdeschefer och resurschefer har genomfört individuella fysiska möten med enhetschefer/verksamheter som varit i behov av stöd. Verksamhetschef har genomfört veckouppföljningar av de planerade/genomförda åtgärderna och rapporterat till socialdirektören varannan vecka. Socialnämnden har också fått detaljerad uppföljning per enhet på nämndssammanträdet i november och december och kommer följa arbetet löpande i månadsrapporten under 2025.

Verksamhetsområde Stöd och service uppvisar en avvikelse på -12,3 mkr. Arbetet kring schemaläggning har pågått under 2024. Områden har skapats där alla boenden ingår som kommer innebära bättre planering av alla arbetspass.

Verksamhetsområde Socialpsykiatri och öppenvård inklusive personlig assistans uppvisar en avvikelse på -2,5 mkr på perioden. Avvikelsen för personlig assistans är +1,6 mkr och socialpsykiatri och öppenvården -4,1. Även inom stöd- och serviceboende finns en utmaning kring 11-timmars dygnsvila och jourverksamhet vilket är den största orsaken till underskott. Under 2024 har det även varit ovanligt många lägenheter inom stöd- och serviceboenden som sanerats till höga kostnader. Två verksamheter har flyttat och genererat kostnader både i form av tillfällig dubbelbemanning och flyttkostnader. Även branden på HertsöBo har genererat högre kostnader för både personal och övrig drift.

3.2 Investeringsredovisning

(Mkr)	Utfall 2024	Utfall 2023	Budget 2024	Avvikelse 2024
Nettoinvesteringar				-34,2

3.2.1 Kommentar till investeringsredovisningen

Vid uppstart flyttar socialnämnden investeringsbudget för byggnation till infrastruktur- och servicenämnden. Under året har en större post, som avser gruppbestäder på Skurholmen, flyttats. Detta resulterar i en minuspost i årets investeringsbudget men kommer ge ett överskott år 2025.