

KUNSKAPSUNDERLAG

# Luleås landsbygder 2026

Luleå kommun

# Innehållsförteckning

<b>Inledning</b>	<b>4</b>
Medborgardialoger 2023	6
Förhållande till visionen, planer och andra strategiska styrdokument	8
Begreppsförklaring	10
<b>Historia och nuläge</b>	<b>12</b>
Ortstruktur och samband	14
Befolkning och demografi	16
<b>Luleå kommun 2040</b>	<b>18</b>
Nationella trender	18
Lokala trender	19
Statliga, regionala och mellankommunala intressen	20
Transporter och mobilitet	21
<b>Boende och trygga grannskap</b>	<b>22</b>
<b>Servicetillgång</b>	<b>28</b>
<b>Infrastruktur och transporter</b>	<b>34</b>
<b>Lokalt engagemang och kultur</b>	<b>40</b>
<b>Näringslivsutveckling på landsbygderna</b>	<b>44</b>

<b>Dokumentnamn</b> Kunskapsunderlag Luleås landsbygder 2025	<b>Dokumenttyp</b> Beslutsunderlag	<b>Fastställt</b> -	<b>Giltighetstid</b> Tillsvidare
<b>Dokumentansvarig</b> Samhällsomställningschef	<b>Ärendenummer</b> KLF	<b>Beslutsinstans</b> -	<b>Dokument gäller för</b> -
<b>Syfte</b> Beslutsunderlag som beskriver Luleås landsbygders förutsättningar, möjligheter och utmaningar			

# Inledning

Levande småorter och byar bidrar till en mångfald av platser och erbjuder alternativa livsmiljöer till stadens mer tätbebyggda områden. Landsbygderna och dess invånare bär på traditioner och ett rikt kulturarv vilket stärker den lokala identiteten. Det starka engagemanget för lokal utveckling skapar tillit, gemenskap och framtidstro vilket är viktiga delar i ett demokratiskt och inkluderande samhälle.

Majoriteten av våra värdefulla naturmiljöer och ekosystem finns i våra landsbygdsområden. Ett ansvars jord- och skogsbruk bidrar till bevarandet av biologisk mångfald, minskad klimatpåverkan samt förutsättningar för ökad livsmedelsförsörjning. Det i sin tur utgör en motståndskraft vid ekonomiska svängningar, klimatförändringar och andra kriser. Utöver de areella näringarna finns småföretag inom bland annat besöksnäring, energiutvinning, bygg och anläggning och kultur. Livskraftiga landsbygder skapar jobb, skatteintäkter och nya möjligheter för hela Luleå kommun!

## Vad är detta för dokument?

Detta kunskapsunderlag är en beskrivning av landsbygdernas förutsättningar, möjligheter och utmaningar inom Luleå kommun. Dokumentet ska fungera som ett kunskapsstöd för nämnder, förvaltningar och kommunala bolag.

Kunskapsunderlaget ligger till grund för **Plan för service på landsbygden 2026-2035**.

Särskilda förutsättningar råder i skärgården på grund av avsaknad av fastlandsförbindelse och regelbunden turbotrafik året runt. Skärgårdsutveckling hanteras därför i *Plan för Luleå skärgård 2035* (Kommunfullmäktige, 2025).



## Medborgardialoger 2023

För att bygga kunskap och skapa förståelse om vilken service som behöver finnas och hur den ska kunna utvecklas bjöd Luleås politiker in Lule byaforum och byaföreningar till dialog under våren 2023. Dialogerna hölls vid tre tillfällen; i Antnäs (Sörbyarna), Persön (Mittbyarna och Skärgården) och Råneå (Norrbyarna).

Resultaten har sammanställts i en rapport (se bilaga 2, delrapport Service på landsbygderna). Resultatet ger en bild av hur de som bor och verkar på landsbygderna ser på vilken service som erbjuds i de olika landsbygdsområdena och vilka förväntningar som finns på tillgång till service samt utmaningar och behov.

### Varierande serviceutbud och olika förutsättningar

Kartläggning av servicetillgång och dialoger visar att den kommunala servicenivån varierar i Luleå kommuns landsbygdsområden. Idag finns det servicelösningar som levereras av offentliga och privata aktörer, och civilsamhälle. Det är ett komplext nätverk av aktörer som är, direkt eller indirekt, beroende av varandra.

Den totala bilden visar att infrastruktur och offentlig service är de mest vägande frågorna för landsbygderna. Bostadsbyggande och bostadsförsörjning är mest aktuellt i Sörbyarna utifrån inkomna synpunkter. Lokalt engagemang är mer vägande än frågor som rör näringsliv i samtliga tre områden.

Dialogerna visar också att det finns en bild av att kommunen kan påverka frågor kring offentlig service, infrastruktur, bostadsförsörjning och näringslivsutveckling på landsbygderna. Många vill också att kommunen ska förtydliga sina ambitioner kring landsbygdsutveckling och samordna arbetet.

### Barn och unga

Under dialogträffarna var representationen från barn och unga låg. Därför genomfördes det under hösten 2023 riktade dialoger för barn och unga i åldrarna 12-18 år. Fysiska träffar genomfördes med representanter från de olika landsbygdsområdena. De som deltog i dialogerna fick berätta vad de saknar i sina byar, vad de vill göra på fritiden och vad som behöver göras för att uppfylla deras behov och önskningar.

Det som återkom oftast i dialogerna var frågan om kollektivtrafik. Det som efterfrågas är tätare turer och fler hållplatser. Men även lägre taxa och möjlighet att resa med sitt skolbusskort inom hela kommunen. Många barn och unga vill också kunna utöva olika slags sporter, både under sommar- och vintertid. Multisportanläggningar, att kunna sporta inomhus samt att kunna vara aktiv utomhus, både på cykel, skidor och till häst året om önskas av många.

För många är trygga gång- och cykelvägar och promenadstråk viktigt. Kommersiell service, såsom kiosker och självbetjäningbutiker önskas. Grill-, fiske-, och badplatser är omtycka mötesplatser. Även evenemang, bland annat inom kultur, är viktigt. Luleå Vibe är en uppskattad minifestival. Många barn- och unga tycker om sina byar och vill utveckla den plats de bor på. Engagemanget är stort och de vill vara delaktiga i utvecklingen.



## Förhållande till visionen, planer och andra strategiska styrdokument

### Vision 2040

*"Luleå 2040. Vi lever ett rikt och utvecklande liv i en viljestark och växande region. Vid Bottenvikens kust finns plats för både och; närhet och utrymme, stad och land, bredd och spets, vita vidder och ljusa sommarnätter, naturens värden och dess möjligheter. Med ett naturligt nytänkande och ett friskt flöde av intryck, kunskap och utbyten skapar vi en hållbar förnyelse. Det gör oss till en av de viktigaste svenska kustregionerna och en förebild nationellt och internationellt."*

Vision Luleå 2040 baseras på viljan att samhällsutvecklingen ska ske med ett helhetsperspektiv och beskriver hur det ska vara i Luleå kommun i framtiden. Att anta ett helhetsperspektiv innebär att ta hänsyn till ekonomisk, ekologisk och social hållbarhet vid planering och beslutsfattande.

### Program till vision 2040 (översiktsplan)

Översiktsplanen (antagen i kommunfullmäktige, 2021) reglerar mark- och vattenanvändningen och är kommunens strategiska planeringsverktyg för en hållbar samhällsutveckling. Översiktsplanen aktualitetsprövas inför varje mandatperiod.

*Plan för service på landsbygden* ska ses som ett förtydligande av översiktsplanens intentioner och ger en mer detaljerad bild av rådande förutsättningar och inriktning framåt.



### Andra relaterade planer och processer

#### Plan för Luleå Skärgård 2035 (Kommunfullmäktige, 2025)

Beskriver kommunens mål och strategier för Luleå skärgård.

#### Bostadsförsörjningsprogram (Kommunfullmäktige, 2025)

Strategiskt och vägledande dokument för bostadsbyggande och utvecklingen av bostadsbeståndet i den kommunala planeringen.

#### Plan för markanvisning

Plan för markanvisning beskriver Luleå kommuns intentioner för anvisning av mark för bostadsbyggande.

#### Riktlinjer för markanvisning

Syftet med riktlinjer för markanvisning är att ge en likabehandling av byggherrar/exploatörer och att resultatet av markanvisningen, det som byggs på platsen, leder till att intentionerna i kommunens översiktsplan genomförs.

#### VA-plan 2040 (Kommunfullmäktige 2024)

VA-planen beskriver hur försörjningen av vatten och avlopp ska ske för hela Luleå kommun, både för allmänt vatten och avlopp som sköts av Lumire samt enskilt vatten och avlopp som fastighetsägare ansvarar för.

#### Grönplan 2020-2030 (Kommunstyrelsen, 2020)

Grönplanens syfte är att bevara, stärka och utveckla attraktiva offentliga miljöer och tillgång till natur, parker och mötesplatser. Vidare ska grönplanen säkerställa förutsättningar för biologisk mångfald och bidra till att uppfylla nationella miljö- och folkhälsomål.

#### Program för civil beredskap (Kommunfullmäktige 2023)

Programmet beskriver hur Luleå kommun ska bedriva sitt arbete med civil beredskap under perioden 2024–2026.

#### Mål och budget-process

Kommunens viktigaste styrande dokument på kort sikt och för mandatperioden. I den finns beskrivningar av vad som ska uppnås och vad det får kosta. En ny plan tas fram året före den börjar att gälla. Det är kommunfullmäktige som fattar beslutet om plan och budget.

#### Undersökningar och enkäter

Luleå kommun genomför olika undersökningar och enkäter som berör medborgarna. Exempel är medborgarundersökning (årlig) och resvaneundersökning (genomförs vart femte år). Resultaten är viktiga i kommunens planering av verksamheter och prioriterade insatser.

## Begreppsförklaring

Begreppsförklaringen redogör för vad som menas med olika begrepp som förekommer i texten eller som är relevant i sammanhanget.

### Kommunal service

Alla Sveriges kommuner är skyldiga att ha vissa verksamheter enligt lag. Andra verksamheter är frivilliga och beslutas av lokalpolitikerna.

Obligatoriska uppgifter enligt lag är att se till att det finns grundläggande service gällande social omsorg (äldre- och handikappomsorg samt individ och familjeomsorg). Förskola, grund- och gymnasieskola samt kommunal vuxenutbildning (Komvux). Utöver det ansvarar kommunen för; anläggning, drift, underhåll av kommunal transportinfrastruktur och planering av trafikmiljöer, plan och byggfrågor, miljö- och hälsoskydd, renhållning, avfallshandling, vatten- och avloppstjänster, räddningstjänst, krisberedskap, civilt försvar samt biblioteksverksamhet. Vidare har kommunen ett bostadsförsörjningsansvar (SKR, 2024).

Frivilliga uppgifter som kommuner ofta åtar sig är frågor som rör fritid och kultur, energiförsörjning, sysselsättning och näringslivsutveckling.

### Regional service

Regionerna ansvarar för uppgifter som täcker stora geografiska områden och ofta kräver betydande ekonomiska resurser. Exempel på sådana uppgifter inkluderar bland annat hälso- och sjukvård, kultur, kollektivtrafik (i samverkan med kommunerna) samt att främja regionernas tillväxt och utveckling (SKR, 2024).

### Kommersiell service

Kommersiell service avser tjänster som tillhandahålls av privata företag eller organisationer med syftet att generera vinst. Dessa tjänster kan inkludera en mängd olika verksamheter exempelvis dagligvaru- och detaljhandel, restaurang och kaféer, hotell och boende.

### Basservice

Det finns ingen enhetlig, lagstadgad definition av "basservice" men i detta dokument syftar begreppet till en grundläggande offentlig och privat service som många efterfrågar för att en ort ska vara fungerande och attraktiv att leva i.

- Vård och omsorg
- Skola och barnomsorg
- Trygghetstjänster - exempelvis räddningstjänst



- Infrastruktur och kommunikationer
- Livsmedelsbutik och viss handel
- Digital och fysisk tillgång till samhällsfunktioner

### Andra serviceaktörer

Ovan nämnda uppgifter kan helt eller delvis också levereras av privata aktörer, privata bolag, föreningar med fler.

### Kommunkoncern

Begrepp för kommunens nämnder, förvaltningar och bolag.

### Idéburen sektor

Denna organisationsform kan likställas med begreppet civilsamhälle och är skild från staten, marknaden och det enskilda hushållet. Inom idéburen sektor agerar människor tillsammans för gemensamma intressen. Exempel på aktörer är ideella och ekonomiska föreningar, allmännyttiga stiftelser men även nätverk och andra aktörer. Organisationerna är självständiga och formulerar själva sin roll och sitt uppdrag.

### Byautvecklingsplaner

Lokala utvecklingsplaner som vanligen tas fram av boende och föreningar i en by eller bygd för att driva den lokala utvecklingen framåt.

### Landsbygder

Det råder en stor variation mellan orter i funktion, placering, historia och storlek därför är det relevant att prata om landsbygder i plural.

# Historia och nuläge



## Framväxt

I Luleå kommun har flera faktorer bidragit till utvecklingen och skapat de platser och miljöer vi ser idag. Däribland kommunens geografiska läge i norra Sverige, med handelsvägar som sträcker sig i öst-västlig riktning; issmältning och landhöjning som över tid har förändrat landskapet och dess karaktär. Luleå kommun är en av de större kommunerna i landet och är den 24:e största av totalt 290 kommuner när det gäller yta. Av kommunens totala landyta är endast 4,2 % av marken bebyggd eller anlagd, medan resten består av skog, jordbruksmark, myrar och annan mark eller vatten.

En viktig identitetsmarkör för kommunen är närheten till vatten. Boplatser längs älvdalar, sjöar och i skärgården har präglat bebyggelsen och människors livsförhållanden. Luleälven och Vitå- och Råne älvdal är betydande vattendrag och har varit centrala för det lokala samhällets framväxt och liv och den industriella utvecklingen. Ett exempel på en tidig boplats är den som finns vid Nils-Jönsaheden nära Sörlien norr om Vitåfors, som är cirka 6000 år

gamla. Ytterligare lämningar från stenåldern hittas mellan Sågeberget och Svallmyrberget söder om Avan.

Under lång tid har Norrbotten präglats av mångkultur, med samisk- finsk- och svensktalande invånare. Redan för cirka 2000 år sedan, under järnåldern, fanns samisk bosättning vid kusten. Julevu – Luleå på lulesamiska - ligger på lulesamiskt område, och samisk närvaro är en naturlig del av kommunens kulturarv, historia och samtid. Luleå är ett renskötselområde med viktiga renbetesmarker för både fjällsamebyar och skogssamebyar. Renskötsel har bedrivits här sedan långt tillbaka i tiden och är fortfarande en levande del av landskapet vintertid.

Luleå kommun i sin nuvarande geografiska form kom till efter kommunsammanslagningen med Råneå och Nederluleå kommuner 1969. En omfattande utredning 1967 undersökte sammanslagningens möjligheter. Råneå och Nederluleå med mindre byar såg risker med att ingå i en storkommun, där frågor om resursfördelning, arbetstillfällen och infrastruktur diskuterades.

## Luleås landsbygder idag

Luleå kommuns landsbygd består av en variation av tätorter, småorter och byar, alla med egen identitet och karaktär. Landskapet och naturen präglas av allt från bördiga älvdalar, djupa skogar, vackert kustland och inte minst den unika skärgården med över 1000 öar. Platserna kompletterar varandra då de erbjuder olika värden. Variationen är en styrka då det ger en mångfald av unika livsmiljöer och möjlighet för olika verksamheter och funktioner.

Kommunen brukar delas in i landsbygdsområdena; Norr, Mitt, Syd och Skärgård. Det är vanligt att föreningar, näringsliv och enskilda organiserar och samverkar inom respektive landsbygdsområde. Det lokala engagemanget och drivet är stort inom samtliga landsbygdsområden.

Intresset för Luleås landsbygder växer. Boende, besökare och stadsbor uppskattar levande och livskraftiga byar. Många uppmärksammar livskvalitetsvärden såsom närhet till natur- och kulturvärden, stark lokal sammanhållning och möjligheter för lokal självförsörjning och lokalproducerade produkter.



## Nuläge:

### Ortsstruktur och samband

Luleå Kommun, en till ytan stor kommun bestående av centralorten Luleå (stadsbygden) och omgivande landsbygd med tätorter, småorter och byar. Kring stadsbygden ligger de stadsnära byarna Rutvik, Björnsbyn, Bensbyn, Lövsjär, Kallax och Södra Sunderbyn. Utöver det delas kommunen in i landsbygdsområdena Norr, Mitt, Syd och Skärgård med utpekade noder för sitt omland (sk. "samlande byar" i gällande översiktsplan).

#### Samlande byar

*Råneå, Antnäs och Persön*

Varierande grad av offentlig och privat basservice. Förskola och grundskola finns i de samlande byarna. Bemannade livsmedelsaffärer och paketombud finns i Råneå och Antnäs, större drivmedelsstation med dagligvaruutbud finns i Persön. Idéburen sektor spelar en viktig roll för aktiviteter, mötesplatser och besöksmål. Orterna bidrar till servicetillgång och utveckling av respektive omland. Det kommunala markägandet är generellt högre i de samlande byarna.

#### Landsbygdskärnor

*Jämtön, Vitå, Niemisel, Brändön/Örarna, Bälinge, Avan, Måttsund, Ersnäs, Alvik, Klöverträsk*

Varierande grad av offentlig och privat basservice. Många landsbygdskärnor har förskola och/eller skola (i kommunal eller privat regi). Kommersiell service kan finnas i liten utsträckning, exempelvis obemannad livsmedelsaffär. Idéburen sektor spelar en viktig roll för aktiviteter, mötesplatser och besöksmål. Orterna bidrar till servicetillgång och utveckling av respektive omland. Kommunal mark och fastigheter varierar.

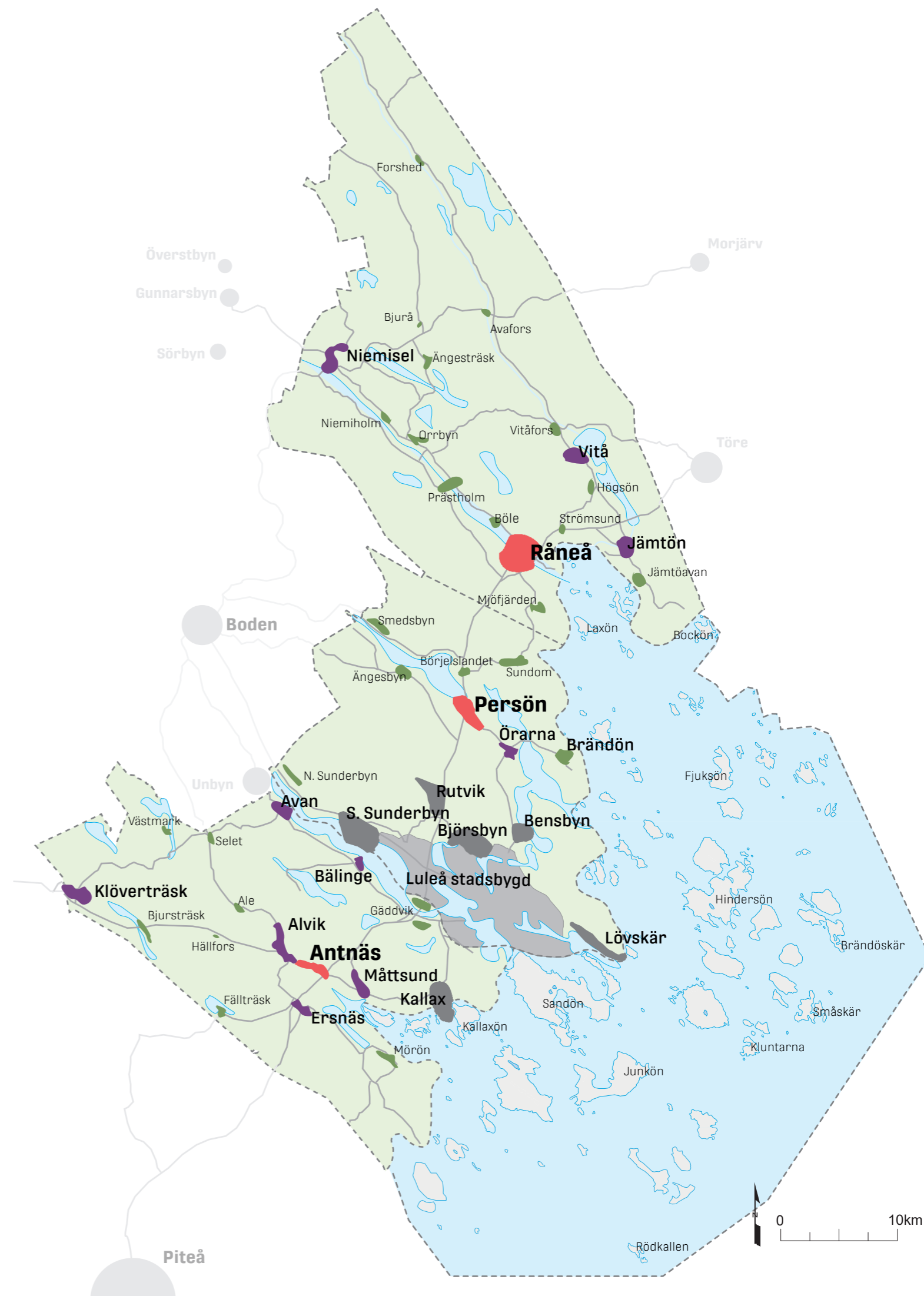
#### Stadsnära byar

*Rutvik, Björnsbyn, Bensbyn, Södra Sunderbyn, Lövsjär, Kallax*

Varierande grad av offentlig och privat basservice. Förskola och skola finns i Rutvik, Bensbyn och Södra Sunderbyn. Kommersiell service finns i liten utsträckning, de stadsnära byarnas handel sker främst i stadsbygden. Idéburen sektor spelar en viktig roll för aktiviteter, mötesplatser och besöksmål. Kommunal mark och fastigheter varierar, exempelvis innehar kommunen ingen mark i Kallax.

#### Byar

Platser där det finns samlade boendemiljöer. Saknar i stor utsträckning offentlig och privat basservice. Idéburen sektor spelar en viktig roll för aktiviteter, mötesplatser och besöksmål.



## Nuläge:

### Befolkning och demografi

Luleå kommun förväntas växa. Befolkningsmålet är satt till 100 000 invånare fram till 2040. Idag bor cirka 23% av Luleå kommuns invånare i det som definieras som landsbygd (enligt översiktsplanen). Med bibehållen fördelning innebär det att landsbygdsbefolkningen ska öka med cirka 4000 invånare.

På landsbygderna bor det idag fler män än kvinnor. Det finns en generell utmaning i att få en jämn fördelning mellan män och kvinnor i kommunen. Att attrahera unga kvinnor är särskilt prioriterat. Sett till barn och unga under 18 år är andelen som bor på landsbygd högre än i stadsbygd.

Undersökningar inom social hållbarhet och folkhälsa visar att det råder en ojämlikhet mellan landsbygdsområdena kopplat till bland annat folkhälsa och socioekonomisk status. Statistiska data visar att många byar som ligger geografiskt närmre Luleå stadsbygd har högre socioekonomisk status med hög utbildnings- och inkomstnivå, stor andel barnfamiljer och låga ohälsotal i jämförelse med de byar som ligger geografiskt längre ifrån stadsbygden. För att uppnå levande och livskraftiga landsbygder är det viktigt att beakta de olika demografiska förutsättningarna som råder för att stimulera utveckling i hela kommunen och bidra till en likvärdig service.

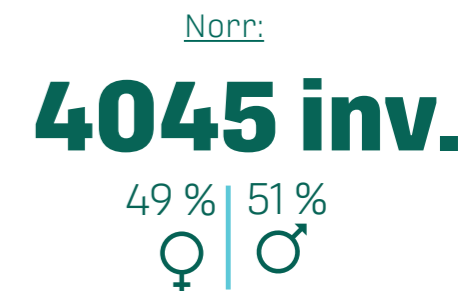
Modeller för beräkning av befolkningsutveckling och social hållbarhet är komplexa och bygger på statistik. Statistik bygger på att det ska finnas en stor mängd data för att kunna dra slutsatser, detta kan medföra en osäkerhet i områden med färre personer vilket är viktigt att ha i beaktning vid analys och planering.

Uppgifter om antalet boende i skärgården finns i *Kunskapsunderlag Luleå skärgård 2025*.



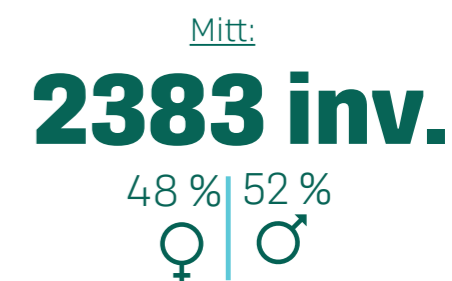
Kartan visa de olika landsbygdsområdena. De stadsnära byarna är gråmarkerade.

Ålder	Landsbygdsområde Norr	Procent
<b>75+</b>	674	<b>31%</b>
<b>65-75</b>	564	
<b>40-64</b>	1222	<b>51%</b>
<b>30-39</b>	473	
<b>25-29</b>	181	
<b>19-24</b>	193	
<b>16-18</b>	126	
<b>6-15</b>	360	<b>18%</b>
<b>1-5</b>	219	
<b>0</b>	33	
<b>Totalt</b>	4045	



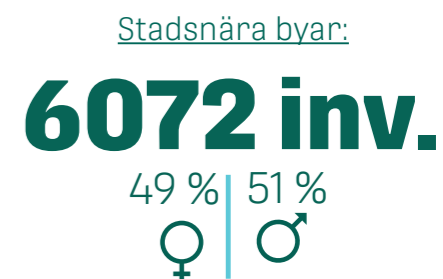
Ålder	Landsbygdsområde Mitt*	Procent
<b>75+</b>	238	<b>21%</b>
<b>65-75</b>	251	
<b>40-64</b>	761	<b>55%</b>
<b>30-39</b>	347	
<b>25-29</b>	114	
<b>19-24</b>	87	
<b>16-18</b>	90	
<b>6-15</b>	305	<b>25%</b>
<b>1-5</b>	157	
<b>0</b>	33	
<b>Total</b>	2383	

\*exklusive stadsnära byar



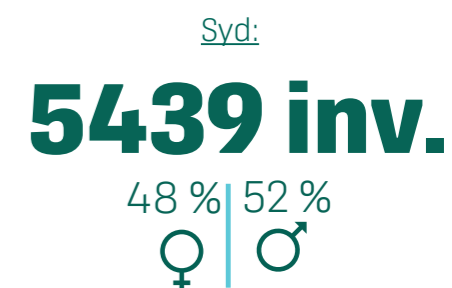
Ålder	Stadsnära byar*	Procent
<b>75+</b>	384	<b>18%</b>
<b>65-75</b>	684	
<b>40-64</b>	2173	<b>55%</b>
<b>30-39</b>	704	
<b>25-29</b>	165	
<b>19-24</b>	277	
<b>16-18</b>	305	
<b>6-15</b>	978	<b>27%</b>
<b>1-5</b>	353	
<b>0</b>	49	
<b>Total</b>	6072	

\*Hällbacken/Dalbo ingår i stadsbygden



Ålder	Landsbygdsområde Syd*	Procent
<b>75+</b>	552	<b>21%</b>
<b>65-75</b>	600	
<b>40-64</b>	1775	<b>54%</b>
<b>30-39</b>	734	
<b>25-29</b>	193	
<b>19-24</b>	226	
<b>16-18</b>	213	
<b>6-15</b>	740	<b>25%</b>
<b>1-5</b>	360	
<b>0</b>	46	
<b>Totalt</b>	5439	

\*exklusive stadsnära byar



# Luleå kommun 2040



## Trender och förutsättningar - nationellt

- Färre personer i förvärvsåldern behöver försörja en växande andel äldre, vilket påverkar den lokala ekonomin, arbetsmarknaden och efterfrågan på offentliga tjänster. Minskat barnafödande och mindre invandring gör att vissa demografiska förändringar, som ökningen av befolkningens genomsnittliga ålder, kommer att gå snabbare än hittills.
- Det finns utmaningar för kompetensförsörjningen, när arbetstagarnas kunskaper och utbildning behöver matchas bättre mot arbetsmarknadens behov och efterfrågad kompetens. Vissa län har ett överskott av högutbildade utan motsvarande efterfrågan, medan andra områden lider brist på kvalificerad arbetskraft.
- Civilsamhället är starkt i Sverige och bidrar till en meningsfull fritid och fungerande vardag. Dock har civilsamhället, på grund av bland annat centraliseringar fått ta ett allt större ansvar för många av de funktioner som är centrala för livet på landsbygderna. Föryngring inom ideell sektor är också en utmaning.

- Mot bakgrund av en orolig omvärld och konsekvenser av klimatförändringar har kris- och beredskapsfrågorna aktualiserats de senaste åren. Bland annat ska det svenska totalförsvaret och det civila försvaret stärkas, den inhemska livsmedelsproduktionen öka och kommunernas kris- och försörjningsberedskap stärkas.
- Regeringen har, under våren 2026, beslutat om propositionen *Hela Sverige ska fungera – politik för starkare landsbygder*. I propositionen föreslår regeringen att regioners samrådsskyldighet i det regionala utvecklingsarbetet förtydligas för att lyfta fram det civila samhällets organisationer. I propositionen beskrivs hur åtgärder inom den sammanhållna landsbygdspolitiken samt andra politikområden har eller ska bidra till starkare landsbygder i hela landet:
  - Ett starkare lokalsamhälle och en effektivare landsbygdspolitik
  - Förenklingar för boende och företag i landsbygderna
  - Bättre förutsättningar för bostadsbyggande, företagande och investeringar i landsbygderna
  - Trygga, attraktiva, robusta och sammanlänkade landsbygder.

Lagen träder i kraft 1 juli 2026.

## Trender och förutsättningar - Luleå kommun

- Luleå kommun har en varierad ortstruktur och förutsättningar för utveckling skiljer sig åt. Detta beror bland annat på avstånd mellan platser, infrastruktur, servicetillgång, bostadspriser, lokalt engagemang och markfrågor.
- Bostadspriser varierar beroende på landsbygdsområde. Lägre omsättning på bostäder försvårar investeringar och nybyggnation. Det råder brist på hyresbostäder i samtliga landsbygdsområden.
- Kompetensförsörjningen är en utmaning för hela kommunen såväl offentlig som privat sektor. Utpendling för arbete och studier är stor i samtliga landsbygdsområden.
- Delar av näringslivet har utvecklats i landsbygderna, framför allt besöksnäringen, vilket förväntas fortsätta växa.
- Basservicen såsom skolstruktur och avgångar med kollektivtrafik varierar mellan och inom olika landsbygdsområden.
- Civilsamhället är starkt och tar ett stort ansvar i den lokala utvecklingen. Dock råder det utmaningar med föryngring och brist på engagemang.
- Många inflyttare till kommunen vill bo i en landsbygdskontext – många lockas av naturnära och prisvärt boende samt möjlighet till ett friare liv.
- Intressekonflikter vid fysisk planering ökar i landsbygdskontext på grund av stora markanspråk för olika näringar och riksintressen.

## Statliga, regionala och mellankommunala intressen

### Industriomställningen

Behovet av förnybara energikällor och ett intensifierat utnyttjande av naturresurser driver industriomställningen i norra regionen. Utvecklingen går i snabb takt och ställer höga krav på kommunernas planeringsfunktioner.

De senaste åren har den fysiska planeringen av kommunens mark- och vattenområden blivit alltmer komplex. Den pågående industriella omställningen har lett till ett kraftigt ökat behov av energi i form av el och vätgas liksom större behov av vatten och tillgång till fungerande kommunikationer. För att möjliggöra denna omställning krävs ofta stora markanspråk och omfattande tillhörande infrastruktur, vilket i sin tur innebär att markkonflikter mellan olika intressen blir allt vanligare. Industrins omställning involverar dessutom många olika aktörer, däribland kommunen. Detta medför ett växande behov av samordning och samplanering för att kunna göra avvägningar mellan olika intressen. I den fysiska planeringen blir det särskilt viktigt att tidigt identifiera vilka intressen, värden och behov som finns. Genom att göra detta skapas bättre förutsättningar för att kunna prioritera och ta väl avvägda beslut mellan olika tänkbara markanvändningar.

### Samverkan kring landsbygdsutveckling

Stora investeringar och etablering av nya företag skapar direkta och indirekta arbetstillfällen vilket ger förutsättningar för ökad inflyttning och samhällsutveckling. Samtidigt råder det stora utmaningar kring bostadsbyggande och kompetensförsörjning sett ur ett regionalt perspektiv. De areella näringarna är viktiga för landsbygdernas utveckling och höjd försörjningsberedskap i hela kommunen, exempelvis ökad lokal



Planerade industri- och infrastruktursatsningar av kommunala, statliga och privata aktörer.

livsmedelsproduktionen. Dessa näringar påverkar också landskapsbildningen och kulturmiljöerna. Regional samverkan är viktig för att koordinera och samordna den fysiska planeringen och mellankommunala intressen för att möjliggöra utveckling av våra landsbygder med hänsyn till bland annat de areella näringarna och lokala värden.

Exempelvis har Luleå- och Bodens kommun med sitt korta pendlingsavstånd och bra kommunikationer goda förutsättningar för mellankommunal planering och delning av resurser. Samverkan kring landsbygdsutveckling i gränsområden pågår exempelvis genom framtagandet av ett gemensamt kunskapsunderlag över utvecklingsmöjligheter i stråket Sävast-Sunderbyn längs med Lule älv.

### Infrastruktur och mobilitet

Ett robust och pålitligt transportsystem är viktiga parametrar för samhälls- och näringslivsutvecklingen. Väg, järnväg, flyg och båt knyter ihop Luleå kommun med övriga i regionen och omvärlden.

Trafikverket ansvarar för den långsiktiga planeringen av det statliga transportsystemet. Trafikverket bygger och underhåller många av de vägar som löper genom kommunen. Trafikverket ansvarar också för den nationella planen och länsplan som beskriver hur den statliga infrastrukturen för järnvägar, vägar samt sjö- och luftfart ska underhållas och utvecklas. Kommunen kan påverka genom att återkommande motivera behov av investeringar. Det är region Norrbotten som upprättar och beslutar om länsplanerna och Trafikverket genomför dessa.

### Norrbotniabanan

Med Norrbotniabanan halveras restiderna vilket gör att städerna längs Norrlandskusten kommer närmare varandra. Det blir lättare att resa inom regionen och skapar möjligheter till större utbud av jobb, studier, kultur, handel och evenemang. Det gör att både människor och företag får bättre möjligheter och att regionen kan växa hållbart. Norrbotniabanan skapar också förutsättningar för en ökad tillgänglighet i ett landsbygdscontext. Luleå kommun arbetar för att möjliggöra ett stationsläge i Antnäs.

# Boende och trygga grannskap

Luleås landsbygder är attraktiva och bjuder på en variation av livsmiljöer. Möjligheten till naturnära boende, gemenskap och trygghet, möjlighet för ökad självförsörjning är några av de värden som uppskattas.

## Långsiktig planering för en hållbar utveckling

Kommunen har det yttersta ansvaret för bostadsförsörjningen. Kommunen ska enligt lag skapa förutsättningar för alla i kommunen att leva i goda bostäder. Detta görs genom riktlinjer som ska antas av kommunfullmäktige varje mandatperiod. Bostadsbyggandet styrs av planprocesser och markanvisningar samt detaljplaner och bygglov. Luleå kommun har en varierad ortstruktur och förutsättningar för fysisk planering och byggande i de olika landsbygdsområdena skiljer sig åt. På landsbygderna ägs marken till stor del av privata aktörer och enskilda markägare vilket gör att kommunen inte har lika stor rådighet som i stadsbygden. Det begränsade markinnehavet inskränker kommunens möjlighet att planera och anlägga exempelvis bostäder, lekmiljöer och trafikmiljöer. Därför är samverkan och dialog mellan offentliga och privata aktörer särskilt viktig för bostadsförsörjningen och platsutvecklingen. Strategiska markförvärv är också ett viktigt verktyg för att öka rådigheten. Mark kan också vara skyddad enligt lag, till exempel Plan- och bygglagen eller Miljöbalken vilket kan begränsa vad som är möjligt.

Kommunen ansvarar för byggandet av särskilda bostäder där bland annat vård- och omsorgsboenden och gruppboenden ingår. En bostad i det beståndet kräver ett biståndsbeslut. Socialförvaltningen ser positivt på att det finns särskilda boenden i landsbygdscontext för en socialt hållbar bostadsförsörjning men betonar vikten av självständighet och trygghet i den ordinarie bostaden så långt det är möjligt. Därför ser man också positivt på trygghetsboenden i landsbygd som kan främja ökad trygghet och gemenskap för äldre och bidra till en mer kostnadseffektiv hemtjänst. Trygghetsboenden är vanliga lägenheter på öppna marknader som riktar sig till människor som är 65 år eller äldre och byggs av privata aktörer eller Lulebo. Idag finns det vård- och omsorgsboenden i Råneå och Alvik samt trygghetsboende i Råneå och Antnäs.



Luleå kommun har en "Byggdialog" där aktörer kan boka tid för att i ett tidigt skede presentera och bolla idéer. Utöver dialog och översiktlig planering kan kommunen initiera fördjupade översiktsplaner, göra markuppköp, detaljplaneläggning av strategiska områden, öka andelen kommunala tomter. Att så långt det är möjligt nyttja befintlig infrastruktur, tekniska system, kollektivtrafik och närheten till service är viktiga aspekter för en hållbar utveckling.

## Tillväxt och rotation

Marknadsvärdet är tätt förknippat med antalet sökta och beviljade bygglov och antalet referensobjekt i form av bostadsförsäljningar. Högre "tryck" och rotation på marknaden innebär mer korrekt prissättning. Det råder stor variation på bostadsvärdet mellan olika landsbygdsområden men även inom ett område kan värden variera. I många områden ligger marknadsvärdet på bostäder nära eller lägre än produktionskostnaden. Detta kan leda till

en mer restriktiv inställning bland banker gällande utlåning. Detta skapar en inlåsnings effekt då lokalt byggande och utveckling är beroende av de finansiella strukturerna både för offentliga och privata aktörer. Det kommunala bostadsbolaget ska enligt lag agera marknadsmässigt och har därför svårigheter att motivera nybyggnation där produktionskostnaden överstiger marknadsvärdet trots att det råder en efterfrågan.

Antalet detaljplaner för nybyggnation och sökta bygglov är störst i de mer stadsnära byarna vilket överensstämmer med marknadssituationen. Dock har bostadsbyggandet sjunkit dramatiskt senaste år vilket är en oroande trend både i tätort och på landsbygd, mycket på grund av stigande produktions- och räntekostnader för företag och privatpersoner.

Det finns en utbredd kunskapsbrist om alternativa ägarstrukturer, finansieringslösningar och boendeformer, vilket kan hämma bostadsbyggandet. Det är viktigt att Luleå kommun för dialog med banker, byggaktörer och enskilda för att utbyta kunskap och tillsammans stimulera möjligheterna till bostadsbyggande i alla landsbygdsområden. Olika förutsättningar kräver olika insatser. Därför är det viktigt att skapa sig en förståelse och kunskap om varje specifik plats och dess behov.

Ödehus och underutnyttjade fastigheter förekommer i hela kommunen och är en resurs för utveckling. Projekt har bedrivits i den norra kommundelen i samverkan med Boden för att kartlägga och nå ut till fastighetsägare av så kallade "ödehus". Projektets kartläggning visar att det finns många obebodda eller underutnyttjade fastigheter. En framtida kommunövergripande kartläggning skulle mest troligt visa på ett stort antal ödehus vilket inte ska förringas som en resurs i bostadsförsörjningen på landsbygderna.

Andra regionala exempel som visat sig framgångsrika för att främja inflyttning och ägarskifte är projektet "Hej Hemby" i Tornedalen. I projektet arbetar man med rådgivning och stöd till fastighetsägare som vill sälja eller hyra ut, och till husletare och nybyggare som vill flytta in. För att få fler att hitta till Tornedalen genomförs olika marknadsföringsinsatser tillsammans med lokala föreningar och näringslivet. Teamet inom projektet finns tillgängliga genom försäljningsprocessen och inflyttningen och hjälper även till att matcha inflyttare med arbetsgivare eller med etablering av företag.

### **Variation av upplåtelseformer**

Idag finns det nästan uteslutande äganderätter som till största delen utgörs av småhus. En genomgång av det statistiska underlaget som finns tillgängligt över upplåtelseformer på Luleås landsbygder samt inspel i dialoger visar att det råder ett underskott på mindre bostäder, både hyresalternativ och bostadsrätter. Det finns alltså en uppenbar brist i variation av

upplåtelseformer vilket gör att människor som är i behov av mindre bostäder inte hittar alternativ inom bygden utan i värsta fall måste flytta mot sin vilja när ens situation kräver det. Detta kan vara äldre personer som är i behov av en enklare och mer lättskött bostad, unga vuxna, barnfamiljer som får ändrade behov med fler. Förutom en mer socialt hållbar bostadsförsörjning skulle ett tillskott av lägenheter skapa förutsättningar för flyttkedjor och stärkt underlag till service såsom förskola och skola samt effektivisering inom bland annat socialomsorgen.

Lulebo AB har sedan 2023 ändrade ägardirektiv i syfte att bygga på landsbygderna. Utifrån rådande marknadssituation har Lulebo bedömt att Antnäs och Rutvik är bäst lämpade. Marknadsvärdet är lågt i stora delar av norra kommundelen vilket kan kräva samverkanslösningar och riskdelning för att komma framåt.

### **Lokala utvecklingsplaner och initiativ**

Det finns ett starkt lokalt engagemang i många bygder som driver utvecklingsfrågor. Utöver kommunens fysiska planering drivs bebyggelseutvecklingen på landsbygden främst av lokala aktörer som byautvecklingsföreningar, markägare och enskilda aktörer. Kommunens roll är att stötta dessa initiativ genom information, rådgivning och samordning. Byautvecklingsplaner är också viktiga verktyg där boende och verksamma, genom sin erfarenhet och platskunskap, samlar lokala behov och idéer om utveckling, vilket ger kommunen värdefull kunskap för att skapa långsiktigt hållbara och attraktiva livsmiljöer.

På senare år har det idéburna byggandet tagit fart och spridit sig runt om i Sverige. Exempel på idéburet byggande är bygg- och bogemenskaper där en grupp människor organiserar sig och själva agerar byggherre i icke spekulativt syfte. Goda exempel på lokalt bostadsbyggande finns både i städer och på landsbygderna. Ett exempel från Luleå kommun är Klöverträskbygdens arbete med vad de kallar generationsboende (2 etapper) som färdigställdes 2005 och 2017.

Att bana väg för idéburna byggaktörer kan ske på flera olika plan. Stöd från statligt håll är viktigt, olika subventioner, riktade bidrag och kreditgarantier kan underlätta för grupper som verkar inom detta fält. Mer sociala bolagsformer efterfrågas också av många verksamma aktörer inom det idéburna byggandet. Kommunen har genom planmonopolet och markanvisningar verktygen att främja det idéburna byggandet. Kommunal borgen kan också vara en kritisk brygga som möjliggör att finansieringen går ihop. Under 2025 och 2026 har Luleå kommun i samverkan med Coompanion Norrbotten bedrivit ett projekt för att höja kunskapen om bygg- och bogemenskaper inom den kommunala organisationen såväl som civilsamhället och andra aktörer.

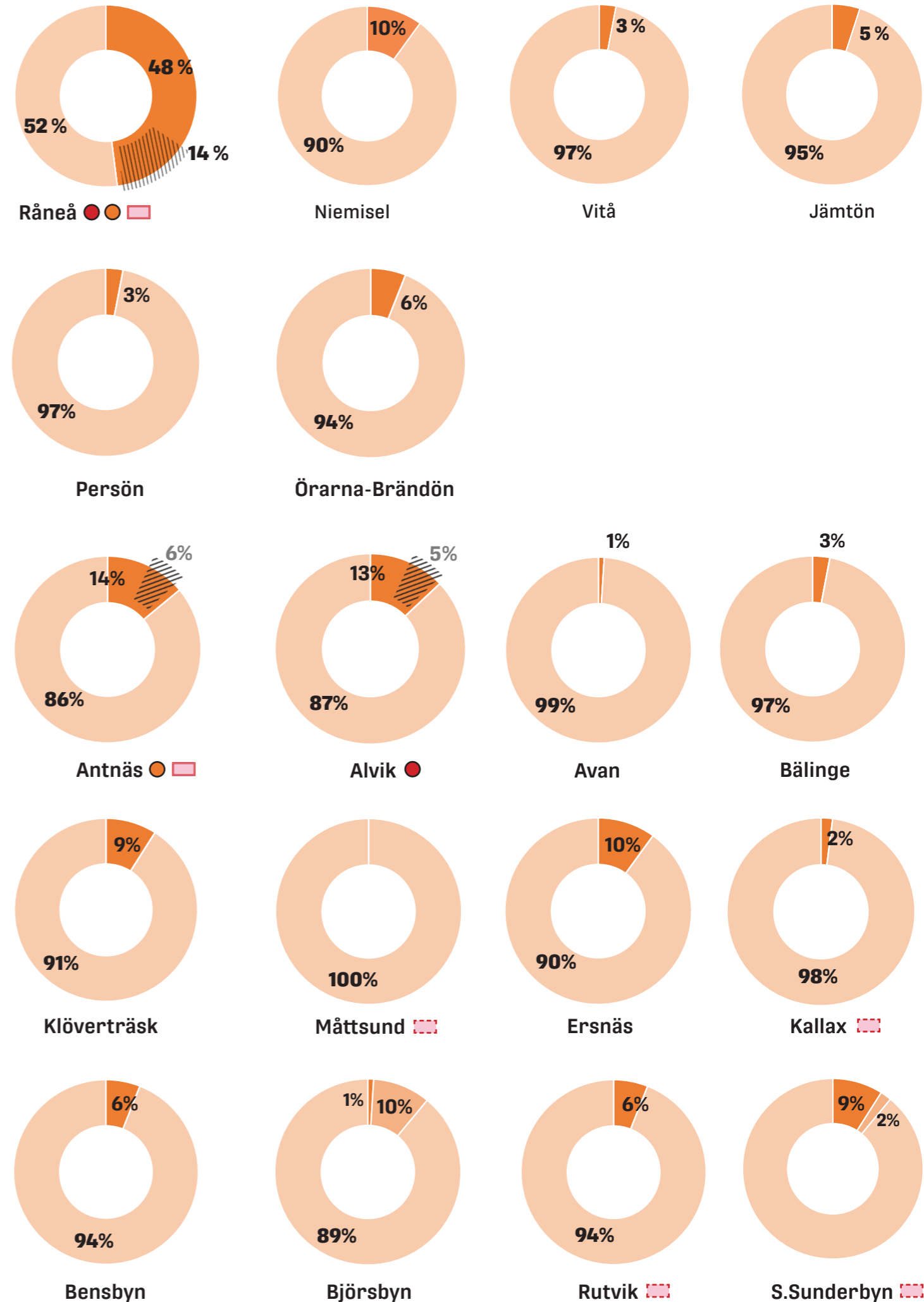
## Fördelning upplåtelseformer

Diagrammen visar fördelningen av upplåtelseformer (hyresrätt, bostadsrätt och äganderätt) i de samlande byarna, landsbygds kärnorna och stadsnära byarna. Det råder en stor brist på mindre hyresbostäder i samtliga landsbygdsområden. I Råneå och Alvik finns kommunala vård- och omsorgsboenden, samt trygghetsboende i Råneå och Antnäs (Lulebo). Under åren 2015–2024 beviljades 285 bygglov för enbostadshus på Luleås landsbygder samt 23 lägenheter i flerbostadshus (trygghetsboende i Råneå). De flesta bygglov beviljas inom de stadsnära byarna samt landsbygdsområdena Syd och Mitt. Det kan tolkas som att bebyggelsestrycket är som störst där. För att få till en bättre fördelning av olika upplåtelseformer behöver byggandet att flerbostadshus öka.

## Framtida bostadsbebyggelse

Det finns gällande detaljplaner och pågående detaljplaner på kommunal och privat mark som syftar till ökad bostadsbebyggelse. Majoriteten av planerna kommer möjliggöra småhusbebyggelse (äganderätter). I Rutvik och Antnäs planeras för flerbostadshus. Pågående detaljplaner är främst lokaliserade i de stadsnära byarna och Sörbyarna. Fördjupad översiktsplan pågår i området Björby/Bensbyn.

I Råneå och Antnäs finns kommunal mark för markanvisning. Genomförandet av markanvisningar i Antnäs är beroende av utökad VA-kapacitet (utredning väntas klar under våren 2026). I Råneå finns totalt tre områden varav två, Tallheden och Näset, är prioriterade under innevarande planperiod (2021–2026). Det tredje området behöver alternativ för parkering utredas. Under 2020 markanvisades en tomt på ca 4000 kvadratmeter till ett privat företag i centrala Råneå. 2025 färdigställdes 12 hyreslägenheter, kapacitet finns för ytterligare bebyggelse.



**Teckenförklaring**

- Kommunalt vård- och omsorgsboende
- Trygghetsboende (Lulebo)
- Hyresrätt
- Bostadsrätt
- Äganderätt
- ▨ Varav specialbostäder t.ex. student, äldre
- ▤ Pågående detaljplaner 2026
- ▥ Markanvisningar

# Service tillgång

En välfungerande service är avgörande för god livskvalitet och hållbar tillväxt på Luleås landsbygder. Eftersom landsbygderna har andra förutsättningar än tätorter, med längre avstånd, färre människor och glesare mellan arbetsplatser behöver servicen planeras och anpassas utifrån de plats specifika förutsättningar som finns på landsbygderna.

## Samverkan för en bibehållen och utvecklad basservice

Kommunen ansvarar för en rad centrala verksamheter som förskola, grundskola, socialtjänst, äldreomsorg, räddningstjänst och teknisk service och infrastruktur. De kommunala bolagen har viktiga roller med ansvar för exempelvis bostadsbyggande (Lulebo), vatten, avlopp och avfall (Lumire) och energiförsörjning (Luleå Energi) samt bredband och fiber (Lunet). Vissa verksamheter styrs av lagstadgade krav och vissa verksamheter är frivilliga för kommunen att bedriva. Samverkan med andra kommuner, regionen, staten och privata aktörer är avgörande för att stimulera utveckling, utbyte och förstå lokala möjligheter och utmaningar.

Utbildning samt vård- och omsorg är branscher som sysselsätter många invånare på Luleås landsbygder. Förändringar inom offentlig service, och särskilt på skolområdet, påverkar därför inte bara de som använder servicen, utan även antalet lokala arbetsplatser. Därför är det viktigt att beakta hela samhällsutvecklingsperspektivet vid planering av offentlig basservice. En robust samhällsservice samspelar med den lokala bostadsmarknaden, närhet till arbete, skola och förskola och fungerande teknisk- och digital infrastruktur. För att kunna möta både möjligheter relaterade till tillväxt och utmaningar kopplat till avfolkning, behöver kommunen arbeta proaktivt inom samhällsplanering och lokalförsörjning. Detta är särskilt viktigt då processerna kring exempelvis markköp och fysisk planering tar lång tid.

En flexibel lokalförsörjning kan också innebära en rad samordningsvinster både för kommunal verksamhet och för företagare, föreningsliv och privatpersoner. Det finns en potential i att samnyttja och hyra ut lokaler genom smarta låssystem och annan teknisk utveckling för att öka nyttjandegraden på exempelvis helger och kvällar då ordinarie verksamhet inte nyttjar lokalen. På samma sätt kan lokala behov samordnas med kommunens när fastigheter renoveras eller nya lokaler tillskapas.



## Kompetensförsörjning

För att säkerställa en väl fungerande offentlig och privat service är kompetensförsörjningen avgörande. Exempelvis finns ett stort behov av personal inom äldreomsorgen där omsorgsbehovet ökar i takt med att antalet äldre stiger. På Luleås landsbygder blir utmaningarna extra stora på grund av långa avstånd och glesa miljöer, vilket gör det viktigt att hitta sätt att attrahera och behålla personal. I dagsläget pendlar många ut från kommunens landsbygdsområden för arbete och studier. Detta mönster försvårar rekrytering bland annat till räddningstjänsten som kräver närvaro på plats vid utryckning. Satsningar på större tätorter utanför stadsbygden kan därför stärka kompetensförsörjningen genom kortare resvägar till arbets-, studie- och mötesplatser.

Satsningar kan också handla om bättre samordning mellan kommunala verksamheter för att möjliggöra kombinationstjänster. Att kombinera olika deltidsanställningar inom kommunal verksamhet kan möjliggöra arbete på hemorten, minskat pendlande och ökad robusthet i lokalsamhället.

## Teknisk utveckling och digitalisering

Digitalisering skapar stora möjligheter att förbättra och göra offentlig service mer tillgänglig på landsbygderna, exempelvis genom enklare kontakt

med kommunen och regionen, digitala vårdlösningar, fjärrundervisning och informationsmöten hemifrån eller via samlingslokaler. Digital teknik kan bland annat stärka äldreomsorgen och möjliggöra för individer att bo kvar på sin hemort längre genom välfärdsteknologiska lösningar som digital tillsyn och larm. Det är dock viktigt att beakta risken för digitalt utanförskap vid utformandet av tjänster och lösningar. Dialog och information är viktiga insatser för att göra användningen trygg och säker.

### **Mobil och flexibel service**

Luleå kommun använder mobila verksamheter för att stärka servicen på landsbygderna. Biblioteksbusen är en uppskattad mötesplats som har god täckningsgrad i samtliga landsbygdsområden. Den mobila fritidsgården "On the go" fungerar som en rörlig fritidsgård för ungdomar 13–20 år och erbjuder aktiviteter i samtliga landsbygdsområden. Den mobila fritidsgården nyttjar bygdegårdar för sina träffar. Dessa mobila servicelösningar är uppskattade och fyller ett viktigt behov och visar på potentialen att utveckla fler liknande tjänster alternativt utveckla redan befintliga. I många byar efterfrågas fler aktiviteter för barn och unga, särskilt inom kultur och fritid. Mobila koncept och digital teknik, som livesända kulturarrangemang eller digitala informationsskärmar, kan hjälpa till att minska avstånd och bredda serviceutbudet.

### **Trygghet vid kris**

Kommunen har ett grundläggande ansvar vid samhällsstörningar och ska säkerställa att samhällsviktig verksamhet fungerar, såsom omsorg, skola, vattenförsörjning och räddningstjänst. En central uppgift är att ge snabb och korrekt information till allmänheten via flera kanaler för att skapa trygghet och ge tydliga råd.

På grund av kommunens vidsträckta geografi råder det utmaningar när verksamheter ska säkras och driftsättas och vid kriser och störningar. Bristande mobiltäckning och dåligt underhållna vägar är några brister som redan framförts i dialoger och som påverkar känslan av trygghet på landsbygderna. Ansvar kopplat till digital- och väginfrastruktur är delat vilket ställer krav på samverkan och samordning. Stat, länsstyrelse och region kan ha ett helhetsperspektiv och bland annat bidra med finansiering och främja erfarenhetsutbyte medan kommun och civilsamhälle har bra koll på lokala förutsättningar och behov. Att ha en öppen och kontinuerlig dialog är viktigt för att utveckla den lokala krisberedskapen och utreda ansvar om något händer. Någon enhetlig definition på trygghetspunkter och vad dessa ska innehålla och skötas finns inte. I genomförda dialoger har det framkommit en önskan från många bygder att utveckla den lokala bygården till trygghetspunkt och mötesplats vid kriser. Goda exempel på

beredskapsplaner och lokala studiecirkel har redan genomförts på initiativ från civilsamhället för att kartlägga resurser och materiel. Forskning visar också att ett drivet civilsamhälle är en viktig aktör för att höja beredskapen på landsbygderna.

### **Tillgång till basservice - Luleås landsbygder**

*OBS! Text stöds av karta på nästa sida*

#### Skolstruktur

Skolstrukturen (förskola och grundskola F-6) är delvis fristående i Norr medan de i landsbygdsområde Mitt- och Syd är i kommunal regi med undantag från en fristående förskola i Antnäs. Skolstrukturen är tätare i område Syd jämfört med de andra områdena. Högstadieskola i landsbygdsområde Syd finns i Råneå. I dialoger har det påtalats behov av högstadieskola i landsbygdsområde Syd. Det råder kapacitetsbrist i vissa byskolor- och förskolor.

#### Hälsocentral och tandvård

Region Norrbotten ansvarar för hälsocentraler i länet och den enda i landsbygdsområde Syd finns i Råneå. Det saknas tandvård i samtliga landsbygdsområden vilket medför långa resor och avbrott i arbete och studier. Det har påtalats i dialoger om behovet av hälsocentral och tandvård i fler landsbygdsområden alternativt mobil hälsoservice som kan ambulera mellan byar.

#### Kultur och fritid

Mötesplatser och förutsättningar för fritid, sport och rekreation varierar också. Generellt förvaltas och sköts exempelvis isrinkar och fotbollsplaner av det lokala föreningslivet, ofta med ekonomiskt stöd från kommunen.

Förekomsten av kommunala lekmiljöer och allmän platsmark varierar i de olika landsbygdsområdena. Många lekmiljöer är i behov av upprustning. Utöver det finns mötesplatser, grillplatser och badplatser i alla landsbygdsområden som ofta sköts av det lokala föreningslivet. Badhus, bemannat bibliotek och fritidsgård finns i Råneå. Mobil och ambulering service såsom bokbussen och den mobila fritidsgården "On the go" har god täckningsgrad\* i samtliga landsbygdsområden och är väldigt omtyckta.

Bygårdar och samlingslokaler finns i alla landsbygdsområden och nyttjas i varierande grad. Samlingslokaler är viktiga mötesplatser för många olika typer av aktiviteter och fungerar i många bygder som nav för lokal utveckling och evenemang. Luleå kommun betalar ut driftstöd till samlingslokaler och föreningar som ansöker om det. Vissa samlingslokaler ägs av Luleå kommun medan andra är privatägda.

### Kommersiell service

Kommersiell basservice i form av dagligvarubutiker, drivmedelsstationer och laddstationer finns i samtliga landsbygdsområden. Bemannade dagligvarubutiker finns i Råneå, Niemisel, Örarna och Antnäs. Obemannade mindre enheter med bassortiment har på senaste tiden etablerats i flera byar, bland annat Jämtön, Klöverträsk, Bensbyn och Ersnäs. I dialoger framhålls dagligvarubutikerna som uppskattade mötesplatser och viktiga att beakta vid planering av händelse av kris för att säkerställa tillgången på bland annat livsmedel.

### Turtäthet kollektivtrafik

Luleå lokaltrafiks linjenät är koncentrerat till stadsbygden och de stadsnära byarna; Södra Sunderbyn, Rutvik, Lövsjär och Björnsbyn. Länstrafikens linjenät löper genom alla landsbygdsområden men turtätheten varierar kraftigt och många sträckningar har kommit till för att täcka behovet att skolskjuts. Detta får till följd att turtätheten under sommartid är än mer gles. Förutsättningarna att resa kollektivt, till exempelvis Luleå tätort, är bättre i landsbygdsområde Syd i jämförelse med Mitt och Norr när man jämför antalet avgångar.

\*Under 2025 och 2026 har den mobila fritidsgården utökat sin verksamhet till fler byar genom testverksamhet.

**Teckenförklaring karta "Servicetillgång"**

**Basservice (offentlig och privat)**

● Kommunal förskola	● Lekmiljöer (kommunala)
● Privat förskola	● Badhus
● Kommunal grundskola	● Idrottshall (kommunal)
● Privat grundskola	● Gymnastikhall (kommunal)
● Hälsocentral	● Bibliotek
● Fritidsgård (Råneå) eller mobil fritidsgård "On the go" *	◆ Bokbusstop

**Kommersiell service**

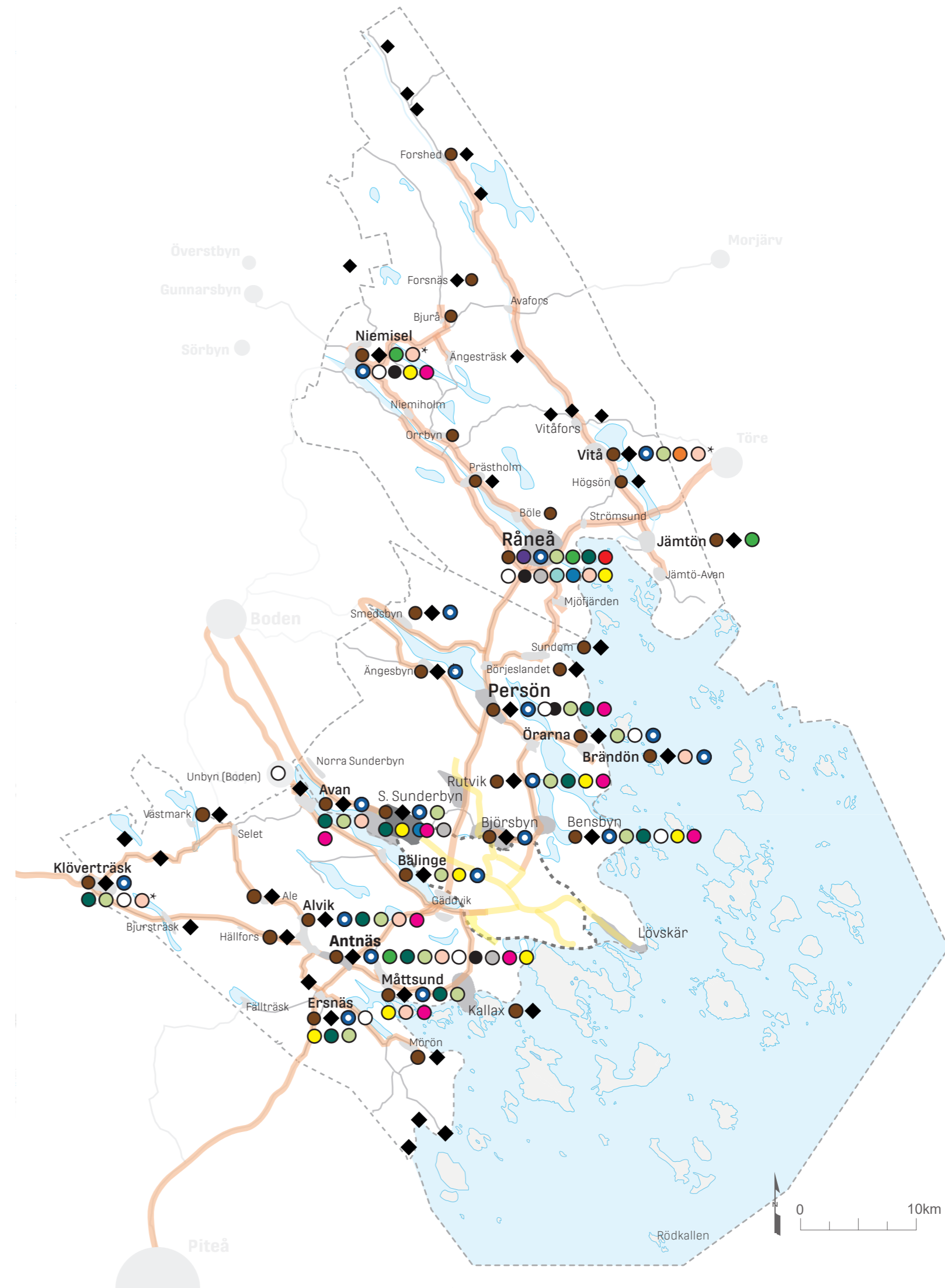
- Livsmedelsbutik (inkl. obemannad)
- Drivmedel
- Laddpunkt

**Lokalt engagemang & delaktighet**

- Föreningslokaler och mötesplatser
- Idrottsplats (t.ex. fotbollsplan, hockeyrink)

**Kollektivtrafik - linjenät**

- Länstrafiken (LTN)
- Luleå lokaltrafik (LLT)



# Infrastruktur och transporter

Infrastruktur och transporter är grundläggande delar av en hållbar landsbygdsutveckling. Det skapar förutsättningar för att bo verka och besöka Luleås landsbygder. Hit hör både kollektivtrafik och vägar för gång, cykel, bil och buss, men även IT-infrastruktur som mobiltäckning och bredband liksom teknisk infrastruktur för vatten, avlopp, avfall, återvinning och energiförsörjning.

## Hållbara transporter

Bilen är viktig för landsbygdsbefolkningen, den möjliggör för många att få ihop vardagspusslet med arbets- och studiependling, fritidsaktiviteter och inköp. Den bidrar också till trygghet, att kunna ta sig oavsett väglag. Biltransporter bidrar dock negativt till kommunens klimatpåverkan i stor utsträckning. Då studie- och arbetspendlingen är stor i våra landsbygdsområden finns det möjligheter för minskade utsläpp genom exempelvis ökad samåkning. Omställning till fossilfria drivmedel är exempel på andra initiativ som främja mer hållbart resande med bil.

Att kunna resa kollektivt till arbete, studier och nöje är viktigt för att uppnå ett hållbart resande, inte minst för barn och unga som inte har körkort. Turtäthet, tillförlitlighet och komfort är viktiga aspekter för att vilja och kunna ta bussen. Det är också viktigt att beakta helhetsupplevelsen vid främjandet av kollektivt resande. Ett s.k. "dörr till dörr"-perspektiv innebär att se till hela resan, inte bara själva kollektivtrafikdelen. Pendlarparkeringar för byte av transportmedel, cykel- och gånginfrastruktur till trygga och tillgängliga hållplatser, samt god turtäthet under rusningstider är viktiga aspekter för att resa kollektivt.

Luleå kommun har rådighet att beställa och bekosta inomkommunal kollektivtrafik genom länstrafiken i Norrbotten och den regionala kollektivtrafikmyndigheten (RKM). Dock är kollektivtrafik mycket kostnadsdrivande vilket innebär att intäkter för biljetter inte räcker för att täcka den totala kostnaden. För att möjliggöra ökat resande i glest befolkade områden kan anropsstyrd kollektivtrafik vara en lösning där reseunderlaget är för lågt för traditionella busslinjer. Systemet bygger på att resenärer bokar sin resa i förväg, varefter fordonet kör en anpassad rutt för att hämta och lämna resenärer.



För att möjliggöra ett ökat hållbart resande krävs bland annat uthållighet och beteendeförändringar. Här kan kommunen stötta genom att ta initiativ till nya mobilitetsprojekt med byar som testbäddar, samt inkludera landsbygderna i pågående satsningar som samåkningsprojekt och olika delningsplattformar.

## Infrastruktur och väghållning

Säkra vägar för olika transportslag under alla årstider är en viktig fråga för många boende och verksamma i Luleås landsbygder. Ansvaret för byggande och underhåll av vägar samt gång- och cykelvägar, kallas för väghållning. Staten, via Trafikverket, kommunen, vägföreningar/samfällighetsföreningar eller enskilda fastighetsägare är väghållare för olika typer av vägar. Denna ansvarsfördelning kan vara en utmaning då olika intressen och prioriteringar styr väghållningen. De flesta vägar på Luleås landsbygder ägs av staten och enskilda. Kommunen ansvarar endast för en mindre del av vägarna inom lite större tätorter. Dock har Luleå kommun åtagit sig underhållet av betydligt fler enskilda vägar än många andra kommuner.

Det är ofta kommunen som tar emot lokala önskemål och synpunkter kring väghållningen oavsett väghållare. Därför är det extra viktigt att tydliggöra ansvarsfördelning och prioritera bland relevanta förslag för att kunna ge

inspel till region och andra aktörer. Utöver att agera som brygga mellan olika landsbygdsaktörer och myndigheter gällande infrastrukturfrågor är lättillgänglig information och rådgivning viktigt.

För att främja att fler går och cyklar är trygghet och säkerhet viktiga frågor. Bättre och säkrare gång- och cykelvägar behövs både inom och mellan byar samt till Luleå stadsbygd. I dagsläget finns det cykelkopplingar mellan de stadsnära byarna Rutvik, Bensbyn, Kallax, Södra Sunderbyn till Luleå tätort. Saknade cykelkopplingar som påtalas i många dialoger är mellan Kallax, Måttsund vidare till Antnäs och Alvik.

Anläggning av gång- och cykelnät ombesörjs av ansvarig väghållare. Utöver de utpekade samlande byarna i gällande översiktsplan och kopplingar mellan de nyss nämnda stadsnära byarna och tätort äger kommunen väldigt lite vägnät för cykeltrafik och råder inte över utvecklingen på samma sätt. Här krävs i stället ett samarbete med statlig eller enskild väghållare.

### **IT-infrastruktur och digitalisering**

En ökad digitalisering, införandet av ny teknik i kombination med ändrade beteendemönster har bidragit till att fler arbetar och studerar på distans, en ökad digital kommunikation, effektivisering av verksamheter och utvecklandet av nya serviceformer. Därför är tillgången till en god IT-infrastruktur en viktig fråga för att fortsatt ta tillvara dessa möjligheter i utvecklingen av Luleås landsbygder.

Bredbandstäckningen på Luleås landsbygder är god, även i ett nationellt perspektiv. Dock finns det områden utan bredband. I dessa delar av kommunen är fiberutbyggnad ofta svår på grund av höga kostnader, begränsade statliga stöd och ibland lågt intresse bland boende. Eftersom privata aktörer främst bygger där lönsamheten är störst, har utbyggnaden i huvudsak skett i tätorter där antalet abonnenter är fler. På landsbygden utförs därför arbetet av en blandning av privata aktörer, kommunala bolag och föreningar.

Kommunen kan stimulera bredbandsutbyggnad och bättre mobiltäckning på landsbygden genom att kartlägga brister, underlätta etablering för operatörer och samordna exempelvis grävarbeten. Genom dialog med operatörer, investeringar i gemensam infrastruktur och informationsinsatser som ökar intresset bland boende kan kommunen skapa bättre förutsättningar för utbyggnad. Att aktivt arbeta med regionala och statliga stödinsatser är också viktigt. Att integrera bredbandsfrågan i översiktsplanering och andra strategier hjälper dessutom till att långsiktigt stärka tillgången till digital infrastruktur på Luleås landsbygder. I dagsläget finns ingen bredbandssamordnare i Luleå kommun.

### **Vatten och avlopp**

År 2024 antogs en ny vatten- och avloppsplan (VA-plan 2040). VA-planen beskriver hur försörjningen av vatten och avlopp ska utvecklas i hela Luleå kommun, både för allmänna vatten- och avloppsanläggningar som drivs av Lumire samt för enskilda vatten- och avloppslösningar som fastighetsägare ansvarar för. Kommunen är skyldig att ordna vatten- och avloppsförsörjning genom allmänna anläggningar om det finns behov i ett större sammanhang med hänsyn till skyddet för människors hälsa eller miljön. Vid bedömningen ska kommunen också ta särskild hänsyn till om behovet kan tillgodoses genom enskilda anläggningar som är godtagbara ur hälso- och miljösynpunkt. Om vatten- och avloppsförsörjningen behöver lösas genom allmänna VA-anläggningar beslutar kommunen om verksamhetsområden där allmänna vatten- och avloppstjänster ska tillhandahållas.

Idag omfattar verksamhetsområdena bland annat Luleå stadsbygd, Råneå, Högsön, Jämtön, Niemisel, Strömsund, Ängesbyn, Persön, Bensbyn, Rutvik, Kallax, Måttsund, Antnäs, Ersnäs, Alvik, Ale och Klöverträsk. I de allmänna anläggningarna i Vitå/Högsön, Jämtön, Niemisel, Sundom och Ängesbyn finns kapacitet för att ansluta ny bebyggelse. I Klöverträsk, Avan, Råneå, Strömsund och Brändön finns viss kapacitet för anslutning till dricksvatten. I sörbyarna utreds insatser för att möjliggöra nyanslutningar, beslut väntas under våren 2026. Generellt för nyanslutningar gäller att möjligheten finns i nära anslutning till befintligt verksamhetsområde.

I gällande VA-plan har två områden prioriterats för utbyggnad av allmänt vatten och avlopp: Bensbyn Järnviken (Östra Bensbyn) och Hertsölandet Lövskär. Arbetet med utbyggnad i Bensbyn pågår och planeringen av Hertsölandet Lövskär har påbörjats. Utbyggnaderna bidrar till förbättrade förutsättningar för ny bebyggelse och kan även möjliggöra omvandling av fritidshus till permanentboende.

Utanför verksamhetsområdena ansvarar fastighetsägaren för att ordna vatten- och avloppslösningar. På landsbygden finns ofta förutsättningar för enskilda lösningar eftersom avstånden mellan fastigheter generellt är större, men möjligheterna beror också på lokala mark- och vattenförhållanden. Enskilda lösningar kan utformas både som anläggningar för en enskild fastighet och som gemensamma anläggningar där flera fastighetsägare samarbetar. Gemensamma lösningar kan i vissa fall vara fördelaktiga ur både ekonomiskt och miljömässigt perspektiv. Luleå kommun bedriver tillsyn över enskilda avloppsanläggningar för att säkerställa att de uppfyller miljöbalkens krav på rening. Fastighetsägaren ansvarar för att anläggningen fungerar och uppfyller gällande krav. Eftersom enskilda avloppslösningar är vanliga på landsbygden kan många fastighetsägare beröras av tillsyn. Luleå kommun har en VA-rådgivare som enskilda fastighetsägare kan vända sig till för råd om

enskilda VA-anläggningar.

I dialoger har det framkommit önskemål om utvecklad information och rådgivning kring vatten- och avloppsfrågor, särskilt vid åtgärdande av äldre avloppsanläggningar eller anläggning av nya. Sådana investeringar kan innebära betydande kostnader för enskilda fastighetsägare, företag eller föreningar.

### Avfall och återvinning

Kommunens avfallsplan (Kommunfullmäktige, 2021) beskriver kommunens inriktning för hur hantering av avfall från hushåll och verksamheter ska ske.

På sikt kommer återvinningsstationerna att fasas ut för att ersättas av hushållsnära sortering i egna avfallskärar (senast 1 januari 2027). Detta på grund av en ny lagstiftning. Det nya systemet ska bidra till en effektivare avfallshantering och minskade koldioxidutsläpp. Lumire ansvarar för att byta ut avfallskärarna under 2026. På kommunens återvinningscentraler Risslan (Luleå tätort) samt Sunderbyn, Antnäs och Råneå kan du slänga och sortera grövre avfall. De tre förstnämnda har självservice dygnet runt.

**Teckenförklaring karta "Infrastruktur"**

<b>Väghållare</b>	<b>Vatten- och avlopp</b>
— Statlig väg	🌊 Kommunalt vatten
— Kommunal väg	🚰 Kommunalt spillvatten
— Enskild väg	🌿 Kommunalt dagvatten
— Cykelstråk	
<b>Kollektivtrafik</b>	<b>Bredbandstäckning*</b>
— Länstrafiken (LTN)	🔴 Mindre än 40%
— Luleå lokaltrafik (LLT)	🟠 40-60 %
	🟡 60-80 %
	🟢 80-95 %
	🟦 95 % eller mer

\* Visa andelen hushåll och arbetsställen som har, eller fått erbjudande om, en anslutning om 1 Gbit/s.  
Källa: Post- och telestyrelsen 1 oktober 2023

### Norr:

- 🌿 🚰 🌊 🟦 **Råneå**
- 🌿 🚰 🌊 🟦 **Niemisel**
- 🌿 🚰 🌊 🟦 **Jämtön**
- 🚰 🌊 🟦 **Vitå**
- 🟥 Forshed
- 🟥 Avafors
- 🟦 Bjurå
- 🟦 Ängestråsk
- 🟦 Niemiholm
- 🟦 Orrbyn
- 🟥 Vitåfors
- 🟦 Prästhölm
- 🟥 Högsön
- 🟦 Böle
- 🟥 Strömsund
- 🟦 Jämtö-Avan
- 🟦 Mjöfjärden

### Mitt:

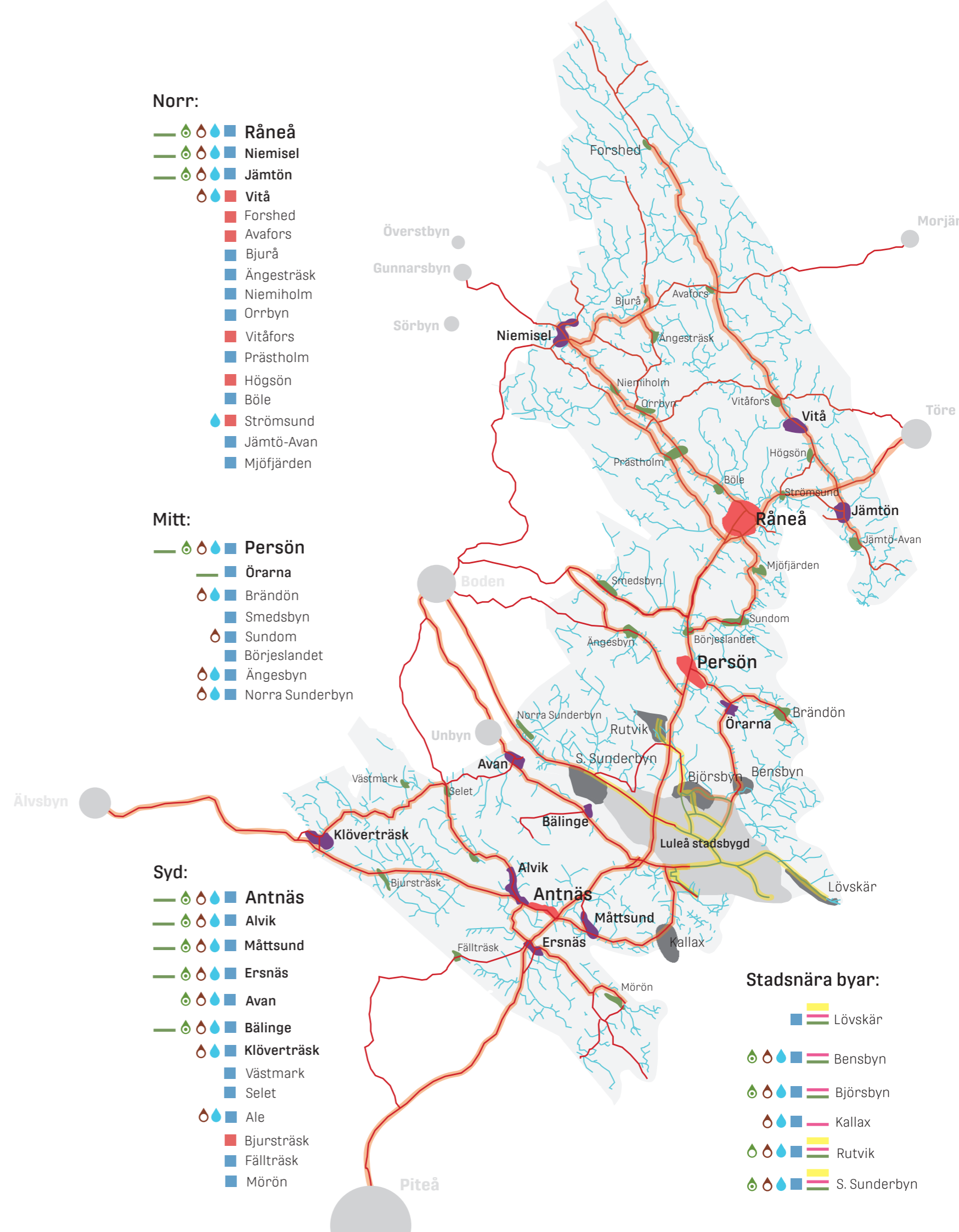
- 🌿 🚰 🌊 🟦 **Persön**
- 🟦 **Örarna**
- 🚰 🌊 🟦 Brändön
- 🟦 Smedsbyn
- 🚰 🌊 🟦 Sundom
- 🟦 Börjeslandet
- 🚰 🌊 🟦 Ängesbyn
- 🚰 🌊 🟦 Norra Sunderbyn

### Syd:

- 🌿 🚰 🌊 🟦 **Antnäs**
- 🌿 🚰 🌊 🟦 **Alvik**
- 🌿 🚰 🌊 🟦 **Måttund**
- 🌿 🚰 🌊 🟦 **Ersnäs**
- 🚰 🌊 🟦 **Avan**
- 🌿 🚰 🌊 🟦 **Bälinge**
- 🚰 🌊 🟦 **Klöverträsk**
- 🟦 Västmark
- 🟦 Selet
- 🚰 🌊 🟦 **Ale**
- 🟥 Bjurstråsk
- 🟦 Fällträsk
- 🟦 Mörön

### Stadsnära byar:

- 🟦 **Lövskär**
- 🌿 🚰 🌊 🟦 **Bensbyn**
- 🌿 🚰 🌊 🟦 **Björnsbyn**
- 🚰 🌊 🟦 **Kallax**
- 🌿 🚰 🌊 🟦 **Rutvik**
- 🌿 🚰 🌊 🟦 **S. Sunderbyn**



# Lokalt engagemang och kultur

Det som kännetecknar många bygder i kommunen är det lokala engagemanget och gemenskapen. Ideella aktörer bidrar bland annat med barn- och ungdomsaktiviteter, motverkar ensamhet bland äldre och ökad samhörighet i bygden. Föreningslivet, bland annat i form av bygdegårdsföreningar, utvecklingsgrupper, idrottsföreningar och församlingar genererar många värden för boende och verksamma på Luleås landsbygder.

## Samverkan för lokal utveckling

Det är viktigt att kommunen stöttar och skapar goda förutsättningar för de ideella aktörer och organisationer som verkar på Luleås landsbygder. Luleå kommun fördelar årligen ekonomiskt stöd till ideella aktörer på landsbygderna men arbetar också med rådgivning i föreningsfrågor. Kommunen har en viktig roll att följa upp hur föreningsstöden fördelar sig och framför allt att det söks för att möjliggöra lokal utveckling.

Utöver ekonomiskt stöd kan kommunen agera möjliggörare genom samverkan med föreningslivet inom olika projekt och initiativ. Samarbete med exempelvis universitet, andra kommuner, länsstyrelsen och studieförbund är också viktigt då de har en främjande roll. Kommunen kan även uppmuntra samarbete mellan byarna. Ett exempel är arbetet med beredskapsfrågor som många bygder aktivt jobbar med och kan lära av varandra. Resultatet av gemensamt arbete kan vara utvecklingsprojekt, nya serviceformer, evenemang och näringslivsutveckling.

På lokal nivå finns Landsbygdsrådet vars syfte är att främja utbytet mellan politiker, tjänstepersoner och föreningslivet på landsbygderna. Rådet diskuterar, granskar och följer upp kommunens arbete med landsbygdsfrågor. Rådet ses cirka fem gånger per år och föregås av möten inom samverkansorganet Lule byaforum som samlar föreningsrepresentanter från alla landsbygdsområden inklusive skärgården.

På regional nivå ingår Luleå kommun i "Nätverket för ett servicerikt Norrbotten" som samlar kommuner i Norrbotten för att utveckla och främja tillgången till kommersiell och offentlig service i vår region. Region



Norrbotten ansvarar för det regionala serviceprogrammet och den handlingsplan som finns för ett servicerikt Norrbotten.

Leader är en metod där privat, ideell och offentlig sektor arbetar tillsammans för lokal utveckling. Leaderprojekt finansieras genom EU-medel och genom statlig och offentlig medfinansiering på regional och lokal nivå. Luleå ingår i Leader Spira Mare där även Boden, Kalix, Piteå och Älvsbyn ingår. Genom leader kan föreningar, företag och organisationer söka pengar för utvecklingsprojekt som stärker landsbygderna.

## Främja delaktighet och engagemang

Det ideella engagemanget är ofta personberoende och kan vara skört om endast ett fåtal individer är engagerade. För att göra utvecklingsarbetet långsiktigt hållbart behöver fler målgrupper inkluderas. I dialoger påtalas svårigheter med förnyring och engagemang i det lokala utvecklingsarbetet, det är därför viktigt att främja ungas delaktighet i utvecklingen av sina hemorter. En viktig insats handlar om att stärka ungas egna organisering och ta vara på deras idéer och önskemål. Utöver lokala föreningar har den mobila fritidsgården "On the go" och bokbussen nyckelroller för detta. Ett exempel på projekt som genomförts för att lyfta ungas perspektiv på landsbygdernas utveckling är "Din röst, din by". Projektet resulterade i ett "byabrev" som speglar deltagarnas vardag och deras visioner för framtidens

landsbygd. Byabrevet har sedan presenterats på Landsbygdsrådet och för politiker och tjänstepersoner som underlag för beslut och planering av landsbygdsutvecklingen.

### **Fler kultur- och fritidsaktiviteter**

Att möjliggöra för möten och kultur är viktigt för många som bor på landsbygderna i Luleå kommun. Idag pendlar många in till tätorter eller staden för att ta del av aktiviteter som sport och nöje. Genom att erbjuda fler aktiviteter på plats till exempel i samlingslokaler eller utomhus kan livskvaliteten öka för många invånare och onödiga bilresor minska. De många byagårdarna som finns i kommunen är en resurs för mer kultur och aktiviteter men också viktiga i kristid som samlingspunkt. En geografisk spridning av dessa är viktigt och organiseringen kring dem likaså för att främja en jämlik och hållbar utveckling.

På landsbygderna har kommunen främst hand om idrottsplatser och aktivitetsytor i anslutning till skolorna. Dessa används av verksamheten under skoltid men kan på kvällar och helger nyttjas av allmänheten. Oftast drivs och underhålls fritidsanläggningar, rekreationsområden och samlingslokaler på landsbygderna av ideella föreningar, många gånger med ekonomiskt drifts- och aktivitetsstöd från kommunen. I dialoger framkommer det önskemål om ett mer delat ansvar mellan ideell sektor och kommunen för att ge fler, inte minst unga, möjlighet att delta i fritidsaktiviteter på lika villkor i hela kommunen.

Det finns en potential i att samnyttja och hyra ut kommunala och privata lokaler på fler sätt utifrån de behov som finns lokalt, exempelvis via smarta låssystem och ökad marknadsföring. Då kan lokaler tillgängliggöras för fler aktiviteter på exempelvis kvällar och helger. På samma sätt kan lokala behov samordnas med kommunens när fastigheter renoveras eller nya lokaler tillskapas, som i Råneå där man genom projektet "Levande mötesplats Råneå" testat hur medborgarhusets lokaler kan delas mellan kommunal verksamhet såsom bibliotek, företagare och föreningsliv.



# Näringslivsutveckling på landsbygden

Lokal näringslivsutveckling med en mångfald av företag ger liv åt en bygd, underlag till service och minskat transportbehov. En bra samverkan för en hållbar näringslivsutveckling kan möjliggöra nya företagsetableringar, lokala arbetsplatser, ökad självförsörjningsgrad och stolthet över bygden.

## Kommunens roll för näringslivet på landsbygderna

Ett bra företagsklimat bygger på service, samverkan och tydlighet. En strukturerad samordning inom kommunkoncernen, förutsägbar myndighetsutövning samt tillgänglighet är viktigt för att kunna lotsa och bemöta företagare på ett bra sätt. De senaste åren har Luleå kommun näringslivsavdelning genomfört en mängd uppskattade företagsbesök och arrangerat näringslivsträffar där företagare kan lyfta olika frågor och bygga nätverk.

Andra exempel där kommunen har en viktig roll för lokalt företagande är genom medvetna upphandlingar av varor och tjänster. Genom "skafferiavtal" kan lokala dagligvarubutiker få i uppdrag att leverera livsmedel till offentlig verksamhet utifrån vad som finns att tillgå i butikens så kallade "skafferier". På så vis stärks butikerna som servicenav i bygderna. Lokal upphandling som möjliggörare kan också vara att stötta lokala livsmedelsproducenter genom inköp till offentliga måltider. Avtal och upphandlingar med lokala företag och producenter stärker också den lokala försörjningsberedskapen.

Under de senaste åren har det genomförts flera viktiga förbättringar för att förenkla och stärka dialogen med företag i kommunen. Genom att fortsätta erbjuda informationsträffar, anbudskolor och workshops skapas goda möjligheter till en ökad förståelse för företagare som kan underlätta deltagande vid exempelvis upphandlingar.

**Försörjningsberedskap** kan beskrivas som förmågan att både upprätthålla samhällsviktiga funktioner och att förse befolkningen med de varor och tjänster som krävs för att upprätthålla liv och hälsa.



Distansarbete blir allt vanligare för dem som har möjlighet. Många boende på landsbygderna ser fördelar med att slippa pendla och kan därför frigöra mer tid till familj och fritid. Här kan lokala initiativ i samverkan med kommunen bidra till att skapa fler möjligheter till distansarbete genom så kallade coworking-hubbar eller gemensamma kontorsytor. Som ett sätt att underlätta distansarbete testar Luleå kommun, genom projektet "Levande mötesplats Råneå" (2025-2027), att erbjuda kontorsplatser i Råneå medborgarhus för kommunala och privata aktörer.

## Kommersiell service

Kommersiell service som dagligvarubutiker, post- och paketombud, drivmedelsanläggningar och laddstationer är viktiga för lokalsamhället och inte minst för näringslivet. Många dagligvarubutiker fungerar också som naturliga mötesplatser. Det har också påtalats i dialoger att dagligvarubutiker och drivmedelsanläggningar är viktiga vid krissituationer på grund av långa avstånd. Samverkan med Region Norrbotten är en viktig del i att stärka den kommersiella servicen, där man tillsammans kan informera om olika stödformer inom serviceområdet. Ett exempel som kan stärka lokala butiker är hemsändningsbidraget som betalas ut av Luleå kommun och Region Norrbotten. Det är ett ekonomiskt stöd för hemsändning av dagligvaror till enskilda hushåll på glesbygd och landsbygd med långa avstånd till närmaste butik eller om möjlighet saknas att ta sig till butiken.

Idag finns fem bemannade dagligvarubutiker på Luleås landsbygder, varav två är lokaliserade i Råneå tätort. Utöver dem har det de senaste åren etablerats obemannade mindre butiker med bassortiment i bland annat Klöverträsk, Ersnäs, Bensbyn och Jämtön. Nya servicelösningar genom digital teknik har också möjliggjort så kallade hybridbutiker. En hybridbutik innebär att kunder, med hjälp av självscannings-kassor, smarta kamera- och betalssystem, kan handla utan att personal är på plats. Niemisels livs är en butik som genomfört denna förändring. Potentialen med hybridbutiker kan vara särskilt stor i orter med stark besöksnäring och kan också vara en lösning för andra slags företag, exempelvis gårdsbutiker. På Luleås landsbygder, konkurrerar handeln och servicen i hög grad med staden och tätorternas utbud. Region Norrbotten betalar ut servicestöd i serviceglesa områden vilket för många är viktigt för att kunna gå runt. Även oroligheter i omvärlden med ökade energikostnader, råvarupriser och inflation drabbar butikerna hårt.

Kommunen har också en viktig roll att kartlägga och utnyttja de samordningsmöjligheter som finns mellan offentlig och kommersiell service och att medverka i utvecklingen av nya serviceformer tillsammans med lokala aktörer. Här ingår även det regionala servicesamarbetet som en viktig del, inte minst för att tillsammans informera och aktivt arbeta med de stödmöjligheter som finns på serviceområdet.

### Besöksnäring och destinationsutveckling

Besöksnäringen har under de senaste åren ökat kraftigt i omsättning. Många vill uppleva Luleå både sommartid och vintertid och målgruppen är bred, både inhemska och utländska besökare ökar. Utöver havsbad, campingar, vandringsleder, hotell och vandrarhem finns företag som utvecklar exklusiva besöksmål med spektakulära boendelösningar och aktiviteter som upplevs som exotiska för många, exempelvis norrskensskådning, skoterturer och hundspanssåkning. Intressanta besöksmål kan med fördel kombineras med café, gårdsbutiker, restauranger och boende vilket möjliggör för samverkan mellan aktörer och vilket kan leda till ökad sysselsättning och omsättning inom andra företag och branscher på Luleås landsbygder.

Många företagare inom besöksnäringen samverkar över kommungränserna för att erbjuda helhetsupplevelser för deras kunder. Kommunen har en viktig roll i att stötta lokala initiativ för en hållbar utveckling av besöksnäringen, exempelvis genom dialog och rådgivning med näringslivsutvecklare och lokala aktörer på platsen.

## Areella näringar

De areella näringarna, exempelvis renskötsel, skogsbruk och jordbruk, är platsbundna verksamheter som är beroende av stora mark- och vattenområden. Utöver arbetstillfällen bidrar de areella näringarna till ett stärkt kulturarv, lokal livsmedelsproduktion, fossilfri och biobaserad samhällsutveckling och andra produkter baserade på råvaror från jord- och skogsbruket. Det öppna odlingslandskapet, älvdalarna och de stora skogarna är populära rekreationsområden för såväl Lulebor som besökare. Områdena bidrar med naturvärden och ekosystemtjänster samt utgör viktiga förutsättningar för en attraktiv och hållbar besöksnäring.

De senaste åren har den fysiska planeringen av mark- och vattenområden utmanats till följd av industrins omställning och det ökade behovet av bland annat energi i form av el- och vätgas. När nya infrastrukturer ska fram i närheten av bebyggelse, skog och mark uppstår intressekonflikter vilket ska hanteras i bland annat fördjupade översiktsplaner. Detta medför ett växande behov av planeringsunderlag, samordning och samplanering för att kunna göra avvägningar mellan olika intressen. Det blir särskilt viktigt att tidigt identifiera vilka intressen, värden och behov som finns. Genom att göra detta skapas bättre förutsättningar för att kunna prioritera och göra väl avvägda beslut mellan olika tänkbara markanvändningar.



## Ökad lokal livsmedelsförsörjning

En trygg, säker och hållbar livsmedelskedja berör alla. En lokal livsmedelsproduktion med unika råvaror är också en viktig motor för besöksnäring och restaurangverksamhet. Livsmedelsproduktionen i Norrbottens län och Luleå kommun har sedan en lång tid tillbaka stadigt minskat och försörjningsförmågan är rekordlåg. Beroendet av import är stor vilket drabbar oss vid störningar och kriser. Utmaningarna är bland annat låg lönsamhet för primärproducenterna, brist på utbildad arbetskraft inom slakt, förädling och industri samt hög medelålder bland aktiva lantbrukare vilket gör att många står inför ett ägarskifte.

Kommunen har en viktig roll i att skapa bra förutsättningar för ökad lokal livsmedelsproduktion. Som stor konsument av livsmedel och ansvarig för planering av mark- och vattenanvändningen har kommunen möjlighet att påverka förutsättningarna för en ökad livsmedelsproduktion. Luleå kommun jobbar med att ta fram en "Plan för lokal livsmedelsförsörjning" vars syfte är att tillsammans med lokala aktörer, stärka den lokala livsmedelskedjan. Det långsiktiga målet är att stärka Luleås självförsörjningsförmåga och motståndskraft, nu och för framtiden.

## Renskötsel

Samerna är ett urfolk och renskötseln är en central näring, kultur- och identitetsbärare i det samiska samhället. Luleå ligger inom ett traditionellt renskötselområde, och renskötsel har bedrivits här sedan långt tillbaka i tiden. Fjällsamebyar Jåhkågasska, Sirges, Tuorpon och Udtja har sina vinterbetesmarker i Luleå. I norra delarna av Luleå kommun bedriver Gällivare skogssameby renskötsel under hela året och deras vinterbetesmarker ligger närmare kusten — från Råneå mot Luleå centrum samt på öar i Luleå skärgård.

Renskötseln bygger på att renarna kan röra sig fritt mellan olika betesmarker, vilket förutsätter sammanhängande landskap. Lavrika skogar utgör renens viktigaste vinterbete och gör vinterbetesmarkerna avgörande för renarnas överlevnad. Under de senaste ca 50-åren har arealen lavrika skogar minskat kraftigt samtidigt som renbetesmarkerna har successivt fragmenterats. Förlusten och fragmenteringen av betesmarker tillsammans med klimatförändringarna, begränsar starkt rensköttarnas möjlighet att reagera på störningar och hitta alternativa betesmarker.

Vinterbetesmarkernas bärkraft har därmed försämrats, och trycket på kvarvarande marker har ökat, vilket leder till att dessa används allt oftare och mer intensivt. Förutsättningarna för renskötseln är därför nära kopplade till hur mark och vatten används. Kommunen har en viktig roll i att samordna samhällsutvecklingen med renskötselns behov och att långsiktigt värna

förutsättningarna för renskötselns fortsatta utveckling och beakta de kumulativa effekterna i översiktsplanering. Hur detta görs redovisas i den gällande översiktsplanen.

## Skogsmark

Skogen är ett ekosystem som täcker 80 procent av kommunens landyta. Större delen nyttjas för kommersiellt skogsbruk, men även rennäring och ekoturism är viktiga näringar. Den ger även människor många andra ekosystemtjänster. Möjligheter till friluftsliv, samisk kultur och dess viktiga funktion som kolsänka ger välmående och långsiktiga värden för samhället i stort. Skogens nyttjande för de olika ändamålen kan dock skapa målkonflikter och påverka möjligheten för att utveckla olika värden, där framför allt ett för intensivt skogsbruk är en riskfaktor för de andra typerna av nyttjande. Att formellt skydda områden är ett av medlen för att säkerställa många av ekosystemtjänsterna, inte minst förutsättningarna för den biologiska mångfalden i skogslandskapet, men även för ekoturism, upplevelsen av tysta områden och rekreation.

Majoriteten av all skogsmark i Luleå kommun ägs av privata markägare. Luleå kommun har en nyligt antagen policy för skogsförvaltning som anger inriktning för skötseln av egen skog. Fokus ligger särskilt på medborgarnas livsmiljö, den biologiska mångfalden och att visa hänsyn till renskötselns behov.

Kommunen har en viktig roll att stötta näringslivsutvecklingen för små och stora företag som verkar i skogen och ge förutsättningar för ett hållbart nyttjande med det lokala perspektivet i fokus. Översiktsplaneringen är ett viktigt verktyg och kommunen verkar också för att ge värdefulla skogsområden långsiktigt skydd. Kommunen kan även medverka i lokala och regionala nätverk för utveckling av mångbruket i skogen, exempelvis vid framtagande av Norrbotten regionala skogsprogram.



Luleå kommun, 971 85 Luleå  
Tel: 0920-45 30 00. E-post: [lulea.kommun@lulea.se](mailto:lulea.kommun@lulea.se)