



Verksamhetsplan 2025

Dokumentnamn		Kategori	Publicerad
Verksamhetsplan ISN 2025		Aktiverande	Intranätet
Ärendenr	Beslutad av	Beslutsdatum	Giltighetstid
SBF 2024/851	Infrastruktur- och servicenämnden	2024-12-19	2025
Ersätter		Ärendenr	Beslutsdatum
Verksamhetsplan 2024		SBF 2023/1411	2024-01-25
Dokumentägare		Gäller för	
Infrastruktur- och servicedirektör		Infrastruktur- och servicenämnden	
Syfte			
Verksamhetsplanering 2025			
Uppföljning			
-			
Underlag			
-			

Innehållsförteckning

1 Inledning.....	1
2 Uppdrag.....	2
3 Organisation	3
4 Verksamhet	4
5 Visionen om framtidens Luleå 2040.....	6
6 Infrastruktur- och servicenämndens målsättningar.....	8
7 Tilläggsuppdrag från kommunfullmäktige.....	15
8 Ekonomi	17
9 Uppföljning.....	18

1 Inledning

Infrastruktur- och servicenämndens verksamhetsplan är ett dokument för planering och styrning. Planen beskriver bakgrunden till infrastruktur- och servicenämndens prioritering och bidrag till förverkligande av kommunövergripande måluppfyllelse 2040.

Infrastruktur- och serviceförvaltningen ansvarar för att omsätta Infrastruktur- och servicenämndens plan i praktisk handling.

Den nya organisationen ska stärka förutsättningarna för gränsöverskridande samverkan och fokus på de vi finns till för. Under mandatperioden kommer **partnerskap, service och tillgänglighet** vara i förvaltningens fokus.

Vi ska proaktivt agera som en partner och ska arbeta nära och tillsammans med kommunens förvaltningar och bolag. Partnerskapet ska vara ett förhållningssätt som präglar förvaltningen och alla medarbetare ska ha förståelse för vad detta innebär i handling och varför det är viktigt.

Luleå kommuns service, oavsett om det riktar sig till samhällskollektivet, till enskilda individer och företag eller internt till kommunens medarbetare, ska ligga i **nationell framkant** när det gäller nöjda kunder, kvalitet och effektivitet. **Servicekulturen** ska genomsyra hela förvaltningen som i sin tur ska stärka servicekulturen i hela kommunen. Förvaltningen ska särskilt samordna, utveckla och optimera resurser inom kommunkoncernen och tillsammans med andra kommuner och nationella aktörer i syfte att underlätta medborgarnas tillgänglighet till offentlig service och bidra till likvärdig service för alla.

Vi gör det **lätt att göra rätt** för en fungerande och hållbar vardag. **Tillsammans** utvecklar vi **service i nationell framkant**.

2 Uppdrag

Infrastruktur- och servicenämndens uppdrag är att i dialog med medborgare, näringsliv och kommunala verksamheter skapa ett hållbart samhälle med attraktiva livsmiljöer där alla kan leva ett rikt och utvecklande liv.

Inom sitt ansvarsområde ska nämnden tillhandahålla, förvalta och utveckla en god infrastruktur genom planering och genomförande av beslutade detaljplaner och avtal samt fullgöra kommunens uppgifter avseende vatten- och avloppsförsörjning.

Nämnden ska verka för hög trafiksäkerhet, god framkomlighet och bra trafikmiljö av gator och gång- och cykelvägar. Vidare ansvarar nämnden för planering, utveckling och skötsel av allmänna park- och naturmiljöer, lekmiljöer samt kommunens skogsbestånd.

Nämnden ansvarar för kommunens fastigheter, som inte förvaltas av annan nämnd eller styrelse, och ska tillgodose kommunala verksamheters behov av ändamålsenliga lokaler och bostäder samt bidra till goda och estetiskt tilltalande miljöer samt god byggnadskultur.

Nämnden ska samordna och utveckla gemensamma stödfunktioner till kommunens verksamheter samt den gemensamma servicen till medborgare och företag. Därtill är nämnden ansvarig för drift och förvaltning av organisationens IT-miljö samt stöd och utveckling av IT-infrastruktur, geografiska informationssystem och förvaltning av geodata.

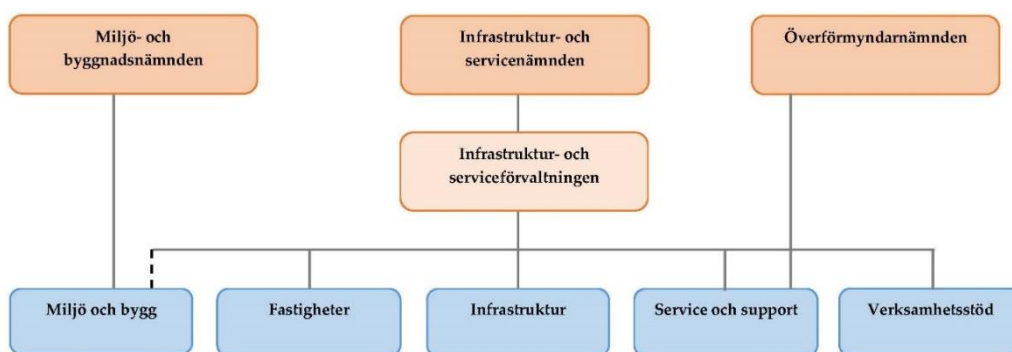
Nämnden är trafiknämnd enligt lag om nämnd för vissa trafikfrågor och bistår kommunstyrelsen i arbetet med den översiktliga användningen av mark och vatten och den övergripande trafikplaneringen.

Nämndens uppdrag regleras i detalj av reglementet beslutat av kommunfullmäktige.

3 Organisation

Infrastruktur- och servicenämnden (ISN) består av 15 ordinarie ledamöter och 15 ersättare. ISN har ett arbetsutskott (au) bestående av fem ordinarie ledamöter (S, M, V och KD) och fem ersättare (S, C, V och L). Ordförandeskapet innehas av Vänsterpartiet och KD har vice ordförandeskapet. I au finns också två insynsplatser. Nämnden (och au) har tio sammanträden vardera under året samt genomför planerings- och utbildningsdagar.

Infrastruktur- och serviceförvaltningen består av fem avdelningar. Verksamheten arbetar på uppdrag av tre nämnder; Infrastruktur- och servicenämnden, Miljö- och byggnadsnämnden samt Överförmyndarnämnden. Den del av verksamheten som beskrivs i den här verksamhetsplanen arbetar på uppdrag av Infrastruktur- och servicenämnden.



Förvaltningsorganisationen bistår nämnden med utredningar och stödjer de politiska beslutsfattarna med tydliga och väl genomarbetade beslutsunderlag, tar fram rekommendationer om genomförande och verkställer fattade beslut.

4 Verksamhet

Avdelning Fastigheter

- **Fastighetsförvaltning** tillhandahåller ändamålsenliga lokaler och bostäder för kommunens verksamheter.
- **Lokalförsörjning** ansvarar för tillbyggnad och nyproduktion av egna lokaler samt inhyrning av externa objekt.
- **Verksamhetsnära service** tillhandahåller lokalvård och vaktmästarservice till alla förvaltningar samt administration av lägenheter (egna och inhyrda) för den sekundära bostadsmarknaden.

Avdelning Infrastruktur

- **Gata** ansvarar för drift och underhåll av kommunala gator, gång- och cykelvägar, broar, belysning och trafikordningar samt parkeringsverksamhet.
- **Landskap och trafik** ansvarar för planering och utveckling av parker, gator och gång- och cykelvägar, trafikfrågor som inte ansvaras av annan förvaltning, deltar i arbetet med översiktlig planering, riktlinjer, planer och program.
- **Park och natur** ansvarar för skötsel av allmänna park- och naturmiljöer, stadsträdgården samt kommunens skogsbestånd.
- **Projektledning** ansvarar för projektledning av bygg- och anläggningsprojekt samt tillhandahåller stöd för energi, el, inomhusmiljö, kostnadskalkyler i tidiga skeden.
- **Geodata** ansvarar för geografisk information (GI) och förvaltning av geodata genom att använda standarder, styra geodatainsamling i syfte att tillhandahålla och utveckla geografiska informationssystem.

Avdelning Service och support

- **IT-drift och IT-utveckling** ansvarar för drift och förvaltning av kommunens gemensamma IT-miljö samt stöd och utveckling av IT-infrastruktur och verksamhetssystem.
- **Kundcenter** ger information, regelstyrd handläggning och service till kunder i kommunala ärenden.
- **Överförmyndarenheten** rekryterar och utövar tillsyn över förmyndare, gode män och förvaltare samt ansvarar för budget- och skuldrådgivning och konsumentvägledning.

- **Lönecenter** arbetar med kvalitetssäkring och stöd i frågor inom löneadministration, schemaläggning och HR-system.
- **Ekonomicenter** arbetar med kvalitetssäkring och stöd inom ekonomiadministration.
- **Internservice** ger service i ärenden externt och internt (här ingår fordonservice).

Avdelning **Verksamhetsstöd**

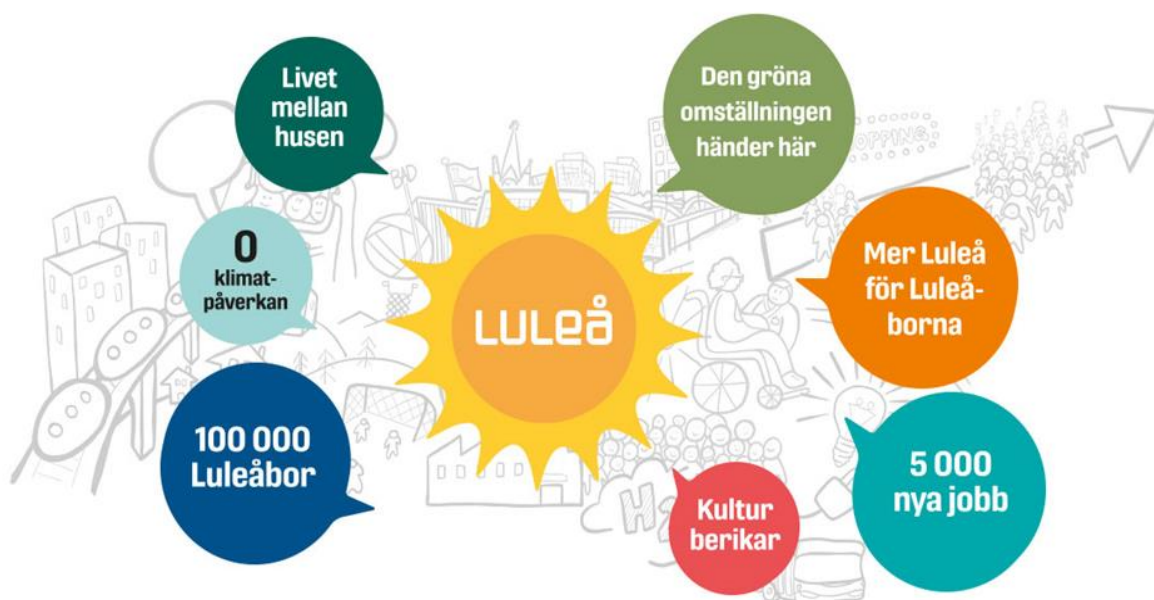
- Förvaltningens stöd- och resursfunktion inom ekonomi, utveckling, uppföljning och analys samt HR, diarie/arkiv, IT-samordning och kommunikation.

Delar av det kommunala uppdraget utförs av privata utförare. Med privat utförare avses en juridisk person eller en enskild individ som har hand om skötseln av en kommunal angelägenhet. Detaljer gällande uppdragsbeskrivning samt överenskomna servicestandarder finns beskrivna i nämndens uppföljningsplan av privata utförare. Utvalda nyckeltal i uppföljningsplanen för privata utförare har kompletterats med mätetal för uppföljning av antal inkomna felanmälningar samt antal utförda plogningar avseende vinterväghållningen.

5 Visionen om framtidens Luleå 2040

Vision Luleå 2040 innebär att vi nu är på väg mot framtidens Luleå. Vi ska tillsammans skapa ett attraktivt, hållbart Luleå med Sveriges bästa service. Och plats för minst 100 000 Luleåbor.

Vårt uppdrag är att erbjuda en fungerande plats och vardag för dagens och morgondagens luleåbor. Det gör vi genom att driva samhällsbygget, leverera välfärd och säkra den lokala demokratin.



**Tillsammans skapar vi ett hållbart,
attraktivt Luleå med Sveriges bästa service.**

Och plats för minst 100 000 Luleåbor.



5.1 Prioriterade områden

Kommunkoncernen har fem prioriterade områden och tilläggsuppdrag på väg till visionen om framtidens Luleå 2040 då vi ska:

- Vara 100 000 Luleåbor
- Ha 0 klimatpåverkan
- Ökat med 5 000 nya jobb
- Ha en 100% fungerande vardag

Luleå kommunkoncern ska i alla verksamheter inför 2025, med utgångspunkt i sina grunduppdrag, besluta om målsättningar för att bidra till kommunfullmäktiges prioriterade områden och tilläggsuppdrag.



Kommunfullmäktiges prioriterade områden visar hur kommunen valt att gruppera insatser som vi tillsammans utför för att uppnå den politiska viljeinriktningen och utveckla verksamheten. De prioriterade områdena med tillhörande effekter är de som följs upp i delårsuppföljning och årsuppföljning och måluppfyllelsen är en del vid bedömningen om kommunen uppnått god ekonomisk hushållning i verksamheten. De prioriterade områdena löper horisontellt genom organisationen, och här samverkar nämnder och bolag med utgångspunkt i den ansvarsfördelning som regleras i reglementen och ägardirektiv.

6 Infrastruktur- och servicenämndens målsättningar

Infrastruktur- och servicenämnden har med utgångspunkt från nämndens uppdrag beslutat om målsättningar för att bidra till kommunfullmäktiges prioriterade områden. Nämnden har av kommunfullmäktige också tilldelats tilläggsuppdrag, dessa finns sammanställda under kapitel 7. Om inte annat anges sker finansiering av målsättningar och tilläggsuppdrag inom tilldelad ram.

6.1 Välfungerande vardag för alla



Det prioriterade områdets syfte är att Luleå kommunkoncerns välfärd och service ska ligga i nationell framkant. Kommunkoncernen ska leverera en hög kvalitet och effektivitet i utbildning, omsorg, myndighetsutövning och samhällsservice.

Effekter som kommunfullmäktige vill se inom det prioriterade området;

- De som bor, verkar och vistas i Luleå ska vara nöjda med kommunkoncernens tjänster och service
- Kvaliteten inom utbildning, omsorg, myndighetsutövning och samhällsservice ska tillhöra de bästa i landet
- Mer välfärd för varje skattekrone

Infrastruktur- och servicenämnden har beslutat om två målsättningar som stöder det prioriterade området;

- Effektiv och långsiktig försörjning av infrastruktur
- Stärkt service- och kvalitetskultur

6.1.1 Effektiv och långsiktig försörjning av infrastruktur

Infrastruktur- och serviceförvaltningen ska bidra till effektiv och långsiktig försörjning av infrastruktur genom att;

- vidareförädla lokalförsörjningsprocessen
- fortsätta arbetet med samlokalisering, yteffektivisering och kostnadseffektivisering för administrativa lokaler
- halvera driftkostnaden för lokalbanken till 2026-12-31
- upphandling av investerings- och underhållsprojekt utförs effektivt och långsiktigt i syfte att nyttja och fördela tilldelade medel på ett långsiktigt och kostnadseffektivt sätt

- tillhandahållen tillgänglig, säker och robust IT där vi implementerar starka säkerhetsåtgärder och utvecklar verksamheten utifrån nuvarande och framtida behov.

Mätetal	Utfall 2023	Utfall 2024	Mål 2025
Åtgärder enligt reinvesteringsplan för gata och gc-vägar är genomförda till 100%.	Nytt mätetal 2024		100%
Åtgärder i beslutad förnyelse- och underhållsplan för VA är genomförda till 100%.	Nytt mätetal 2024		100%
Åtgärder enligt reinvesteringsplan för fastigheter är genomförda till 100%	Nytt mätetal 2024		100%
Nyttjande av tilldelade resurser (mkr) för beslutad reinvesteringsplan för gata och gc-vägar	97%		100%
Nyttjande av tilldelade resurser (mkr) för beslutad förnyelse- och underhållsplan för VA	102%		100%
Nyttjande av tilldelade resurser (mkr) för beslutad reinvesteringsplan för fastigheter	93%		100%
Driftkostnaden för objekt i lokalbanken ska under mandatperioden minska med >50% (jämfört med 2022-12-31, 17 mkr).	14,5 mkr		-
Åtgärder utifrån planerade IT-säkerhetsaktiveter skall vara påbörjade och/eller genomförda.	-	Nytt mätetal 2025	70%

6.1.2 Stärkt service- och kvalitetskultur

Infrastruktur- och servicenämndens målsättning om stärkt service- och kvalitetskultur syftar till att de som bor, verkar och vistas i Luleå ska vara nöjda med de tjänster och den service som erbjuds av och inom kommunen. Detta ska göras genom att;

- öka nöjdheten från medborgare och näringslivet i kontakterna med kommunen
- verksamheternas nöjdhet med lokalförvaltning och lokalvård ökar
- förbättrad övergripande ärendehantering inom Luleå kommun, där bland annat felanmälan och hantering av synpunkt har prioriterats.
- förbättra användningen av våra servicekanaler (telefon, e-post, e-tjänster etc.) i Luleå kommun)
- vidareutveckla och effektivisera arbetsprocesser för ökad kvalitet och service
- ta fram plan för digitalisering och ökad självservice
- fortsätta utveckla inbjudande och trygga lekmiljöer

Mätetal	Utfall 2024	Mål 2025
Verksamheternas nöjdhet avseende förvaltning av lokaler och lokalvård, fysisk miljö och service (NKI, Nöjd-Kund-Index, Evimetrix)	58	60
Förbättrad ärendehantering av felanmälan inom avdelning fastigheter - ärenden ska vara påbörjade och planerade inom tre arbetsdagar.		80%
Förbättrad ärendehantering av felanmälan inom sektion gata – anmälare ska inom tre arbetsdagar få återkoppling att felet kommer att åtgärdas och när det åtgärdas.		80%
Förbättrad ärendehantering av felanmälan inom sektion gata – anmälare ska få återkoppling när felet är åtgärdat.		85%
Förbättrad ärendehantering av felanmälan inom sektion park och natur – anmälare ska inom tre arbetsdagar få återkoppling att felet kommer att åtgärdas och när det åtgärdas.		80%
Förbättrad ärendehantering av felanmälan inom sektion park och natur – anmälare ska få återkoppling när felet är åtgärdat.		85%
Nöjdhet i kontakten med Luleå kommuns kundcenter		85%
Andel lösta ärenden i första kontakt av totala antalet ärenden		70%
Nöjdhet med bemötandet vid telefonkontakt med kommunen	Nytt mätetal 2025	85%
Upplevd enkelhet vid telefonkontakt med kommunen	Nytt mätetal 2025	80%
Upplevd tydlighet vid kontakt via e-post med kommunen	Nytt mätetal 2025	85%
Upplevd enkelhet vid kontakt via e-post med kommunen	Nytt mätetal 2025	80%
Andel invånare som är positivt inställda till standarden på gator och vägar (Kritik på Teknik, SKR)	utfall 2022 42%	45%
Andel invånare som är positivt inställda till skötseln av kommunens parker (Kritik på Teknik, SKR)	utfall 2022 85%	>85%
Andel invånare som är positivt inställda till standarden på gång- och cykelvägar (Kritik på teknik, SKR)	utfall 2022 57%	60%

6.2 Mer Luleå för fler luleåbor

Mer Luleå för
fler luleåbor

Det prioriterade området syfte är att **möjliggöra industrins omställning i rätt takt och driva på för en hållbar tillväxt** och samhällsomställning med kulturen som drivkraft. Inflyttningen till Luleå ska öka väsentligt och livet mellan husen ska utvecklas. **Invånare ska känna sig delaktiga i samhällsomställningen och ha möjlighet att bidra.**

Effekter som kommunfullmäktige vill se inom det prioriterade området;

- Möjliggöra för industrins etablering i Luleå enligt den tidsplan som industrin driver
- Ett bostadsbyggande som möter behoven och som ökar möjligheten att bo i landsbygderna
- Luleåborna tycker att samhällsomställningen är positiv och att de kan påverka utvecklingen av Luleå
- Luleåborna är nöjda med Luleå och rekommenderar andra att flytta hit
- Fler unga kan tänka sig välja Luleå som bostadsort
- Så snabbt som möjligt nå en befolkningstillväxt på i snitt 1200 personer per år
- Luleås kulturliv och gestaltade livsmiljöer är uppskattade av luleåborna och erkända nationellt och internationellt

Infrastruktur- och servicenämnden har beslutat om en målsättning som stöder det prioriterade området;

Utökad och vidareutvecklad samverkan inom kommunkoncernen och med övriga intressenter.

6.2.1 Utökad och vidareutvecklad samverkan inom kommunkoncernen och med övriga intressenter

Infrastruktur- och serviceförvaltningen ska utöka och vidareutveckla samverkan inom kommunkoncernen och med övriga intressenter genom:

- ökad dialog och kommunikation med medborgare och näringsliv
- att utreda och initiera ökade möjligheter till samverkan inom kommunkoncernen samt med näringsliv, akademi och övriga intressenter/samarbetspartners
- långsiktiga planeringsförutsättningar (investering/exploatering/reinvestering)

Genomförda aktiviteter avrapporteras i samband med delårs- och årsuppföljning.

6.3 Trygg i Luleå



Det prioriterade området syftar till att Luleå ska fortsätta att vara en **trygg plats att leva och bo på**. Kommunkoncernen ska stärka det **lokalt brottsförebyggande arbetet, förhindra organiserad brottslighet och klara att hantera störningar i samhället**.

Effekter som kommunfullmäktige vill se inom det prioriterade området;

- En positiv utveckling av den sociala hållbarheten i Luleå med fokus på trygghet, säkerhet och förutsättningar för barn och unga
- Ett systematiskt brottsförebyggande arbete i samverkan för att minska brottslighet, framför allt bland unga
- God förmåga att stå emot och att klara störningar i samhället (resiliens)

Infrastruktur- och servicenämnden har beslutat om en målsättning som stöder det prioriterade området;

- Luleå ska fortsätta att vara en trygg plats att leva och bo på

6.3.1 Luleå ska fortsätta att vara en trygg plats att leva och bo på

Infrastruktur- och serviceförvaltningen ska bidra till att Luleå fortsätter att vara en trygg plats att leva och bo på genom att;

- utforma offentliga miljöer på ett sätt som inbjuder till samvaro och ökad trygghet
- ta fram åtgärdsplan utifrån NIS2 direktivet (EU:s lagstiftning för cybersäkerhet) och andra säkerhetsaspekter
- säkerställa beredskap för hantering av störningar i samhället
- initiera och genomföra trygghetsvandringar

Att minska risken för välfärdsbrottslighet är viktigt för att Luleå även i fortsättningen ska kunna vara en trygg plats att leva och bo på. Infrastruktur- och servicenämnden har beslutat om ett flertal internkontrollmoment för att förhindra välfärdsbrottslighet och förvaltningen vidtar i detta arbete även proaktiva åtgärder om avvikelser hittas.

Genomförda aktiviteter avrapporteras i samband med delårs- och årsuppföljning.

6.4 Klimatsmart och naturpositiv



Det prioriterade området syftar till att Luleå ska vara **klimatneutralt 2040, vara en hållbar förebild i samhällsomställningen och omhänderta naturens värden**.

Effekter som kommunfullmäktige vill se inom det prioriterade området;

- Kommunkoncernens alla verksamheter bidrar till en positiv trend för att nå klimatneutralitet i enlighet med Klimatplan 2040
- Luleå har en stark identitet som en grön, attraktiv stad med god tillgång till parker, natur och stränder
- Mer skyddad och tillgängliggjord natur för fler ekosystemtjänster och ett ökat friluftsliv

Infrastruktur- och servicenämnden har beslutat om en målsättning som stöder det prioriterade området;

- Genomföra åtgärder enligt Plan för minskad klimatpåverkan och ökad klimatanpassning (Klimatplan 2040)

6.4.1 Genomföra åtgärder enligt Plan för minskad klimatpåverkan och ökad klimatanpassning (Klimatplan 2040)

Infrastruktur- och serviceförvaltningen kommer att;

- Identifiera åtgärder som infrastruktur- och serviceförvaltningen behöver göra för att bidra till klimatneutralitet

Mätetal	Utfall 2023	Utfall 2024	Mål 2025
Halvera koldioxidutsläpp från lokala resor i tjänsten jämfört med 2019 (utfall 2019: 271 005 kg)	133 501 kg (utfall 12 mån)		<135 502 kg
Öka antalet laddpunkter för elbilar i anslutning till kommunens verksamheter jämfört med 2023-12-31	48		40 nya
Antal fossiloberoende fordon av totala antalet fordon, procent (jämfört med 2024-12-31)	Nytt mätetal 2024	62%	70%

6.5 Blomstrande näringsliv



Det prioriterade områdets syfte är att Luleå kommun ska ge näring till näringar och agera så att företagen upplever att kommunkoncernen värnar om ett gott företagsklimat.

Effekter som kommunfullmäktige vill se inom det prioriterade området;

- Företag som är nöjda med samarbetet med kommunen och vår tillgänglighet och service

- Bibehållen branschbalans och ökad branschbredd
- Växande näringsliv

Infrastruktur- och servicenämnden har beslutat om en målsättning som stöder det prioriterade området;

- Bidra till förbättrat företagsklimat och öka nöjdheten med förvaltningens tillgänglighet och service

6.5.1 Förbättra företagsklimatet och öka nöjdheten med förvaltningens tillgänglighet och service

Infrastruktur- och serviceförvaltningen ska bidra till förbättrat företagsklimat och ökad nöjdhet med förvaltningens tillgänglighet och service genom;

- ökad dialog med företag och mer uppföljning med leverantörer
- medverka vid företagsfrukost med näringslivet
- att bidra till bibehållen branschbalans och stimulera till ett växande näringsliv genom fler och mindre entreprenadupphandlingar
- fortsatt arbete med att samordna tjänster/ärenden till Luleå kommuns Servicecenter i syfte att underlätta för medborgare och företag

Genomförda aktiviteter avrapporteras i samband med delårs- och årsuppföljning.

7 Tilläggsuppdrag från kommunfullmäktige

7.1 Införa hundrastgårdar

Beslut om investering i hundrastgård på Västra stranden i centrum har fattats. Medel för investering är inlagd i investeringsplanen för 2025 tillsammans med upprustning av den närliggande Residensparken. Tilläggsuppdraget stöder det prioriterade området Mer Luleå för fler lulebor.

7.2 Fortsätta miljonsatsning på projekt i byarna

Miljonsatsningen ger verksamma föreningar i kommunens byar möjlighet att ansöka om bidrag till uppförande av ny utrustning eller utsmyckning enligt fastställda kriterier. Infrastruktur- och servicenämnden har ansvarat för satsningen från 2022 då medel tilldelades och satsningen inleddes. Kultur- och fritidsnämnden är föreslagna att ta över ansvaret under 2025. Tilläggsuppdraget stöder det prioriterade området Mer Luleå för fler lulebor.

7.3 Utvärdera nuvarande hantering av kommunens bostäder för kommunala verksamheters behov och Lulebos bostäder och föreslå mer samordnade och effektivare sätt att organisera sig

Uppdragsdirektiv har tagits fram i samverkan med Lulebo för kvittens och startsäkring av uppdraget. Arbetet med att ta fram kostnader för genomförande av utredningen har inletts. Tilläggsuppdraget stöder det prioriterade området Mer Luleå för fler lulebor.

7.4 Öka antalet laddpunkter för elbilar i anslutning till kommunens verksamheter och parkeringsplatser

Utredning gällande semipublik laddinfrastruktur för kommunens anställda och leverantörer pågår och kommer att vara klar under 2024. Tilläggsuppdraget stöder det prioriterade området Klimatsmart och naturpositiv.

7.5 Öka kommunens egen energiproduktion genom att installera solceller där det är ändamålsenligt

Vid ny- och ombyggnationsprojekt görs från och med 2023 analys som standard om installation av solceller är ekonomiskt försvarbart och vilket behov av egenproducerad el som finns. Förutsättningar, som rent generellt, har stor påverkan på resultatet av analyser handlar om tillgång till fjärrvärme i området samt verksamhetens kontinuitet under året (där året-runt verksamhet har stor betydelse). Om/när installation är aktuell räknas investeringen

med i budgeten för aktuellt projekt. Vid mandatperiodens slut redovisas antal installerade/planerade solceller. Tilläggsuppdraget stöder det prioriterade området Klimatsmart och naturpositiv.

7.6 Säkerställ Lulebornas tillgång till vatten genom beredskapsplan för vattentäkter samt skyfallsplan

Infrastruktur- och servicenämnden är huvudman för vattentjänsterna inom kommunen. Uppdraget om att säkerställa Lulebornas tillgång till vatten genom beredskapsplan för vattentäkter pågår (Lumire AB ansvarar). Utredningsuppdraget gällande skyfallsplan hanteras inom ramen för arbetet med revidering av dagvattenplanen och beräknas preliminärt vara klart innan sommaren 2025.

VA-planen som efter genomförd revidering antagits i oktober i år omfattar åtgärder för att säkra VA-anläggningarna mot skyfall. Tilläggsuppdraget stöder det prioriterade området Klimatsmart och naturpositiv.

7.7 Energieffektivisera fastigheter och verksamheter

Drift- och re-/investeringsåtgärder för att minska energianvändningen i de kommunala fastigheterna pågår fortlöpande. Många insatser är gjorda sedan 2006 då dåvarande Tekniska nämnden tog beslut om en energipolicy. Arbetet med att ta fram en handlingsplan med åtgärder och kostnader för dessa förväntas vara klar under 2024. Tilläggsuppdraget stöder det prioriterade området Klimatsmart och naturpositiv.

7.8 Utredda och bygga ny depå för Luleå Lokaltrafik AB (LLT)

Luleå Lokaltrafik AB har behov av en ny depå för att klara av och säkra den framtida operativa driften med omställningskraven mot fossilfritt drivmedel år 2030, Luleå kommuns klimatmål, Sveriges miljömål och EU direktiv, den planerade tillväxten och förtätningen av Luleå tätort 2040, fortsatt hög nivå på kundnöjdhet och höjd attraktivitet av kollektivtrafik samt fortsatt god arbetsmiljö i organisationen. Utredning med grov kostnads kalkyl har slutförts och utgör beslutsunderlag för att gå vidare/ej gå vidare i processen med eventuell byggnation av ny depå. Utredningen är presenterad för samhällsbyggnadsutskottet (SBU) september 2024. Nästa steg är att utreda markförhållanden/föreningar och det genomförs av LLT i egenskap av markägare. Tilläggsuppdraget stöder det prioriterade området Klimatsmart och naturpositiv.

Förutom ovanstående finns ytterligare ett antal tilläggsuppdrag som kommunfullmäktige beslutat om, men där annan förvaltning har huvudansvaret och infrastruktur- och serviceförvaltningen deltar med resurser på olika sätt.

8 Ekonomi

BUDGET (mkr)	Budget 2025	Plan 2026	Plan 2027
Kommunbidrag	393	401	412
Investeringsplan	465	429	514
Investeringsplan vatten- och avlopp	348	307	310

Nämndens kommunbidrag har inför 2025 utökats både med de sedvanliga budgetförstärkningarna såsom för lönerrevisioner, prisökningar och volymmodell men även med extra generella tillskott för att möta några av de ekonomiska utmaningar som finns.

Utmaningarna inom ekonomin handlar främst om att intäktsökningarna för många av nämndens resultatenheter inte täcker kostnadsökningar för material, löner, och tidigare års ökningar för interna personalomkostnadspålägg samt att det finns kvar ofinansierade verksamheter från tidigare år. Till detta har vissa kommunbidragsverksamheter som har inköpstunga verksamhetsområden fortsatt påverkan från de stora prisökningar som skett under de senaste åren.

9 Uppföljning

Infrastruktur- och serviceförvaltningen redovisar resultat och förflyttning i samband med delårsuppföljning och årsuppföljning. Utöver detta kommer nämnden löpande under året få information som knyter an till mål, planer och de utmaningar nämnden identifierat. I samband med delårsuppföljning och årsuppföljning sker även uppföljning av nämndens uppföljningsplan för privata utförare.