



Luleå Grönplan

- Kort version



Luleå Grönplan - ett planeringsunderlag för ett grönt och klimatsmart Luleå

Luleås gröna miljöer spelar en avgörande roll för att förbättra livskvaliteten för alla vi som bor i Luleå: människor, djur och växter. Grönskan skapar attraktiva och inbjudande miljöer, stärker den biologiska mångfalden, bidrar till bättre vatten- och luftkvalitet och ger möjligheter till odling och rekreation. I takt med att Luleå växer och utveckla är det viktigt att prioritera grönska för att skapa hållbara och livskraftiga miljöer.

Luleås grönplan är ett vägledande dokument för att utveckla och bevara Luleås gröna värden och områden. Grönplanen antogs 2020 av kommunstyrelsen, kompletterades 2023, och fungerar som ett strategiskt dokument för utvecklingen av stadens gröna strukturer och naturmiljöer fram till 2030. Grönplanen är inte juridiskt bindande, men fungerar som ett viktigt planeringsunderlag för kommunen. Dokumentet är avsett att hjälpa till med beslut kring markanvändning och att säkerställa att ekosystemtjänster – det vill säga naturens nyttor såsom biologisk mångfald, klimatanpassning, och rekreation – integreras i den fysiska planeringen. Planen omfattar Luleås stadsbygd samt byarna Bensbyn, Rutvik, Sunderbyn och Råneå.



Närheten till vatten och grönska är en central kvalitet för Luleå.

Varför är grönstrukturen viktig?

Grönstrukturen i Luleå och de stadsnära byarna erbjuder många viktiga ekosystemtjänster. Ekosystemtjänster är de funktioner och processer som naturen tillhandahåller och som är viktiga för människans överlevnad och livskvalitet. Grönstrukturen bidrar till att bevara biologisk mångfald genom att skydda livsmiljöer för växter och djur. De hjälper till att mildra klimatförändringar genom att reglera temperaturer, absorbera regnvatten och skydda mot översvämningar, där träd och vegetation fungerar som naturliga koldioxidsänkor. Tillgång till grönytor främjar också fysisk och mental hälsa vilket gör att människor som bor nära grönområden ofta upplever lägre stress och bättre välbefinnande. Grönområden fungerar

dessutom som mötesplatser som stärker social sammanhållning. Utöver detta erbjuder grönområden även viktiga tjänster som luftrening och bullerdämpning.

Grönplanen betonar att Luleås gröna struktur ska vara multifunktionell och bidra med flera ekosystemtjänster samtidigt. Exempelvis kan en park både erbjuda rekreation och fungera som en del av stadens dagvattenhantering eller bullerdämpning. Kommunen strävar efter att bevara och utveckla ett nätverk av grönområden och vattenmiljöer som tillsammans ska förbättra stadens förmåga att hantera klimatförändringar. Sammanhängande grönstruktur är även viktigt för att olika arter ska kunna leva och bo i och omkring bebyggelsen.

Pollinerande insekter behövs för att grödor ska gro. Detta är viktigt både inom jordbruket men också för att vi ska få skörd från våra fruktträd i den privata trädgården. Även om lokala fjärilsparker och nektarrika planteringar är viktiga för pollinerande insekter krävs att det finns just sammanhängande miljöer med förutsättningar för olika insekter att söka föda, boplatser och föröka sig. På samma sätt krävs sammanhängande barrskogsmiljöer och gräsmarker och strandängar för många fåglar och däggdjur.

Luleå vill vara en förebild genom att investera i grön infrastruktur och ekosystemtjänster som gynnar både miljön och invånarnas livskvalitet.



Hermelinsparken ligger centralt i centrum och är rikt på ekosystemtjänster med frodiga planteringar, plats för rekreation, många äldre träd samt död ved vilket är en viktig resurs för många fåglar och insekter.

Luleås mål och riktlinjer

Enligt Vision Luleå 2040 ska Luleå vara en socialt, ekologiskt och ekonomiskt hållbar kommun samt en attraktiv plats att bo och verka i. I grönplanen har fyra mål, med tillhörande planeringsriktlinjer och åtgärder för formulerats för att bidra till visionens ekologiska och sociala ambitioner. Målen är:

Mål 1. Grönstrukturens värden och funktioner är väl integrerade i planerings- och beslutsprocessen samt i drift och underhållsarbetet

Mål 1 syftar till att kommunen ska integrera ekosystemtjänster i alla aspekter av stadsutvecklingen och säkerställa att beslut och underhåll av grönområden baseras på kunskap om dess ekologiska och rekreativa värden. Genom att investera i ekosystemtjänster

skapas mervärden för både människor och natur. För att lyckas med detta är samarbete mellan verksamheter, nämnder, bolag, allmänhet och näringsliv centralt. Till målet hör även planeringsriktlinjer att tidiga utredningar ska göras för att minimera negativ påverkan på grönstrukturen vid projekt som involverar parker eller naturmark. Det ska även finnas tydliga syften och mål i detaljplaner för park- och naturområden. Skador vid ny- eller ombyggnad ska minimeras eller kompenseras av exploatören. Analysverktyg som ESTER och Grönytefaktor ska användas och finansiering samt skötsel av nya grönområden ska säkerställas tidigt i planeringen.



Gatuplanteringar och stadsträd är viktiga för att säkerställa ekosystemtjänster även i den täta bebyggda miljön.

Mål 2. Luleå har en sammanhängande grönstruktur med utrymme för biologisk mångfald och ekosystemtjänster

Mål 2 fokuserar på att den gröna strukturen ska bevaras och förstärkas så att den fortsätter att stödja ekosystemtjänster. Enligt planeringsriktlinjerna ska identifierade värdekärnor för ekosystemtjänster bevaras och utvecklas, med fokus på att skydda den sammanhängande grönstrukturen. Samtidigt ska insatser och åtgärder i bristområden prioriteras för att bristområden ska stärkas och inte försvagas vid planering och utveckling av bebyggelsen. Målet slår fast att exploatering av natur kräver att det finns tydliga underlag om natur- och sociala värden. För att stärka ekosystemtjänster och biologisk mångfald i Luleås befintliga och framtida parker ska skötselplaner upprättas och uppdateras och en handlingsplan mot invasiva arter tas fram.



I Hermelinsparken finns ett höghus för fåglar.

Mål 3. Luleå har en stark identitet som en grön, attraktiv stad med god tillgång till parker, natur och stränder

Närheten till grönskan är viktigt för Luleås identitet. Målet innebär att gröna stråk i Luleå ska bevaras och utvecklas för att stärka både ekologiska kvaliteter och upplevelsevärden och dessa gröna kilar ses som en viktig resurs i den fysiska planeringen. Vidare ska vid större exploateringar gestaltungsprogram tas fram som främjar biologisk mångfald. Om naturvärden tas bort i samband med exploatering ska de kompenseras. Gamla och stora träd har ofta mycket höga värden och tar lång tid att återskapa, grönplanen beskriver därför vikten av att överkompensera, exempelvis att äldre träd ska överkompenseras med fem nya träd för varje fällning.

Vidare ska all planering säkerställa tillgången till parker och grönområden, så att alla invånare har grönområden inom 300 meter från sina hem och att alla stadsdelar har allmänna platser tillgängliga för alla åldrar och kön. I synnerhet ska strandnära stråk och grönområden nära skolor och äldreboenden prioriteras.



Fågeldammsparken invid Gültzauuddens nordöstra ände har en fågeldamm där främst vilda sjöfåglar stannar till.

Mål 4. Grönstrukturen används för att klimatanpassa stadbygden

Mål 4 fokuserar på grönskas bidrag till att skapa bättre städer i ett förändrat klimat. Klimatanpassning handlar om att ha bättre förutsättningar för dagvattenhantering, i synnerhet vid skyfall, förbättra luftkvalitet och skydda mot extremväder som värmeböljor och översvämningar. Parallellt med grönplanen tog Luleå fram en dagvattenplan och tillsammans är dessa de planeringsunderlag som används för att skapa mångfunktionella ytor, det vill säga parker och grönområden där dagvatten integreras. Grönplanen lyfter även verksamhets- och handelsområden som viktiga områden att jobba med då de ofta har en stor andel hårdgjorda ytor såsom parkeringar och stora hus, i denna typ av miljöer är behovet stort av klimatanpassning.

Även om all vegetation är bra för klimatanpassning är träd och i synnerhet stora träd särskilt värdefulla då de kan ta upp stora mängder vatten, ge skugga och motverka erosion. Därför slår grönplanen fast att träd betraktas som en viktig resurs för stadens klimatanpassning och en trädplan baserad på I-Tree-projektet ska utvecklas.

Läs mer om målen på sidorna 10-11 i grönplanen.



Särskilt i den täta bebyggelsen är det en utmaning att integrera grönska och ekosystemtjänster.

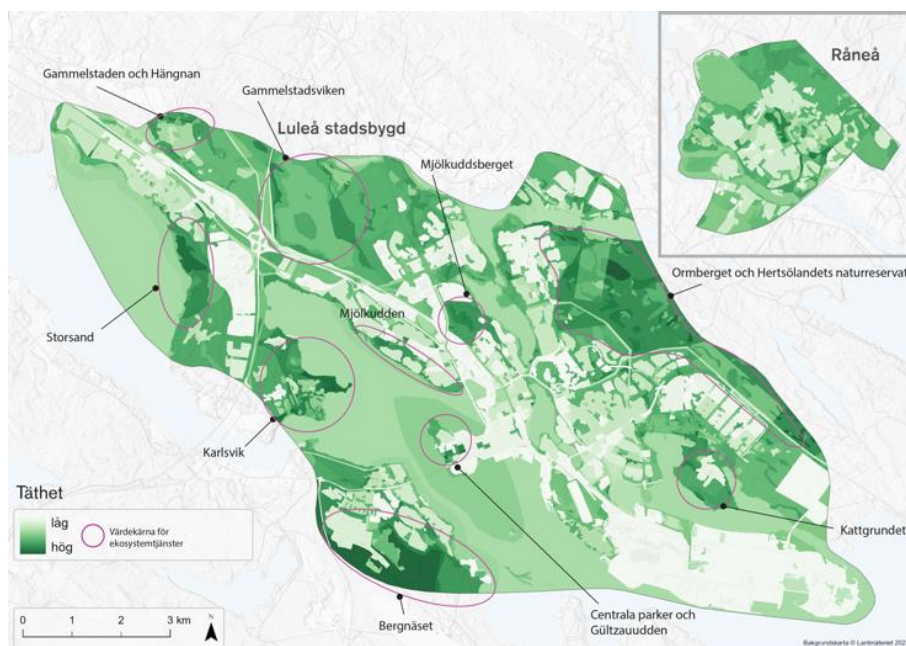
Luleås gröna planeringsverktyg

Luleå arbetar med olika typer av planeringsverktyg för att bevara och utveckla kommunens gröna värden. De fungerar både som analysmetoder och planeringsunderlag såväl som metoder för uppföljning och kompensation av värden som försvinner. Centrala gröna planeringsverktyg för Luleå är grönplanens kartläggningar, **Ekologisk kompensation**, **Grönytefaktor**, och **ESTER**.

Kartläggning av ekosystemtjänster och spridningssamband

Inom grönplanen har karteringar av ekosystemtjänster och ekologiska spridningssamband tagits fram. Totalt har 11 olika ekosystemtjänster karterats för att identifiera platser med högt, visst eller lägre värde för de olika tjänsterna. Karteringen har gjorts genom att identifiera olika miljöer och strukturer som ger förutsättningar för olika ekosystemtjänster. Exempelvis är jordbruksmark och koloniträdgårdar är viktiga för ekosystemtjänsten matproduktion. Parker och populära grönområden är centrala för ekosystemtjänsten rekreation och hälsa medan lågpunkter och platser med mycket vegetation där jordarterna har hög genomsläpplighet är viktiga för reglering av vattenflöden. Genom att lägga ihop värdena för alla 11 ekosystemtjänster har värdekärnor identifierats, det vill säga platser med höga värden för flera ekosystemtjänster.

Läs mer om ekosystemtjänster och ekosystemtjänstkartläggningen i Luleå på sidorna 18-31 i grönplanen. En detaljerad beskrivning av kartläggningen och metod för kartläggning finns i grönplanens bilagor som finns tillgängliga på kommunens hemsida.

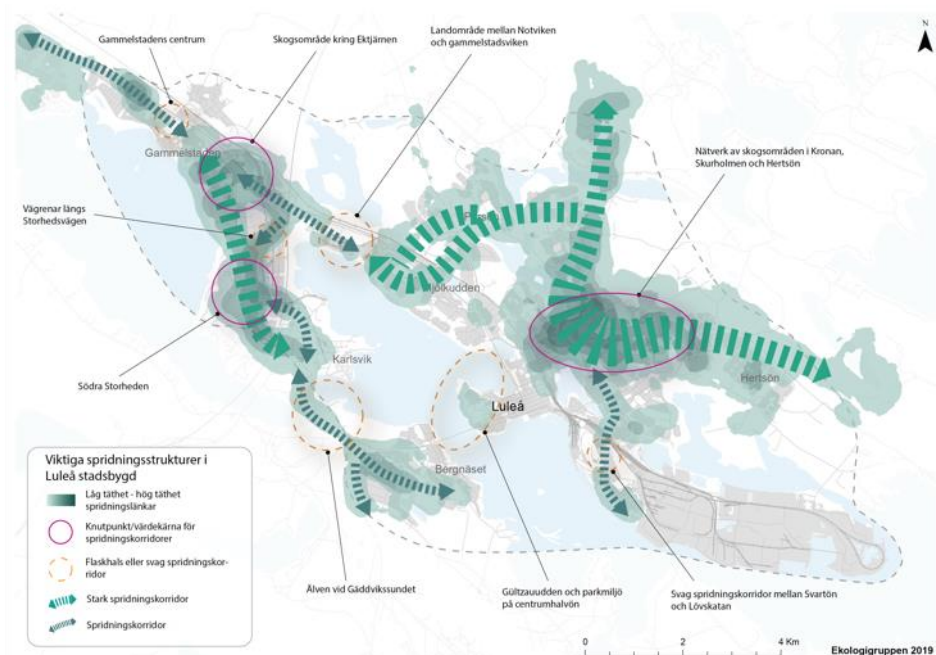


Resultat av den sammanslagna analysen av ekosystemtjänster med identifierade värdekärnor i stadsbygden, ju mörkare grön färg ju högre sammantaget värde.

Hur ett landskap ser ut, vilka naturtyper som finns och de geografiska förhållandena är avgörande för ekosystemens funktion och skapandet av ekosystemtjänster. En ekologisk spridningsanalys har därför tagits fram för Luleå som visar hur väl olika naturmiljöer är sammankopplade med varandra och var det finns barriärer. Spridningsanalysen har fokuserat på barrskog och gräsmarker genom att analysera hur arterna vildbin, strätteskärmal, ekorre och reliktböck kan röra sig i stadsbygden och byarna. Generellt visar analysen att stadsbygdens bebyggelse, vägar och vattendrag bidrar till att det finns flaskhalsar för spridning som behöver beaktas i planeringen. Samtidigt finns det områden i stadsbygden med stor potential för spridning för flertalet arter och därmed bör bevaras. I de stadsnära byarna är det i stället generell brist på miljöer för skogslevande arter men är viktiga områden för arter kopplade till gräsmarker.

Kartläggningarna är viktiga verktyg i den fysiska planeringen då de visar både värden och brister. Resultaten finns tillgängliga i kommunens kartsystem.

Läs mer om den ekologiska spridningsanalysen på sidorna 32-33 i grönplanen. En detaljerad beskrivning av kartläggningen och metod för kartläggning finns i grönplanens bilagor som finns tillgängliga på kommunens hemsida.



Resultat av spridningsanalys i stadsbygden med identifierade värdekärnor, stråk och flaskhalsar för spridning.

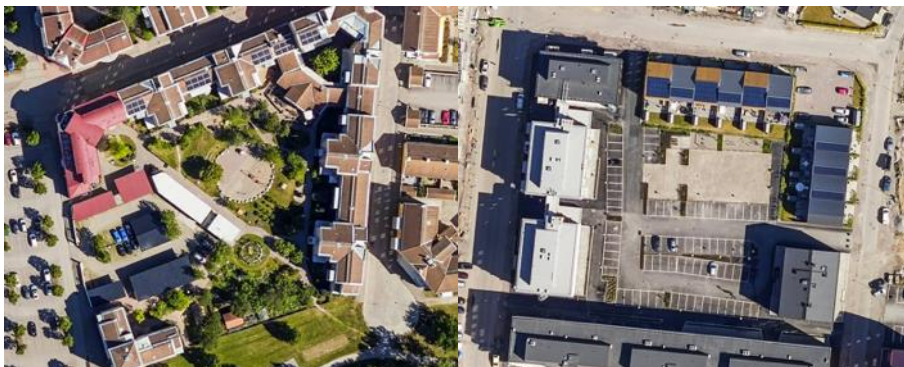
Ekologisk kompensation

Ekologisk kompensation innebär att åtgärder vidtas för att ersätta förlorade naturvärden när markexploatering eller annan mänsklig verksamhet påverkar naturvärden negativt. Syftet med verktyget är att kompensera för dessa ekosystemtjänster genom att skapa, återställa eller förbättra andra naturområden. Kompensationen kan ske både lokalt och på annan plats och behöver ses som en sista åtgärd om det inte är möjligt att undvika eller minska en exploaterings skador på naturvärden. Vikten av att arbeta med ekologisk kompensation tas upp under mål 3 i grönplanen.

Läs mer om ekologisk kompensation på sidorna 34-35 i grönplanen.

Grönytefaktor

Grönytefaktor, även förkortat GYF, är ett planeringsverktyg som används för att mäta och värdera grönstruktur. Kopplat till grönplanen har en grönytefaktor för kvartersmark tagits fram med syfte att säkerställa att tillräckligt med gröna ytor bevaras eller skapas vid exploatering för att gynna både människor och miljö. Grönytefaktorn beräknas genom att ge poäng till olika typer av gröna ytor, som träd, buskar, gräsytor och gröna tak, där varje element tilldelas ett visst värde beroende på dess ekologiska värde. Verktygets styrka är att det konkretiserar mål för gröna ytor i nybyggnadsprojekt och kan användas för att följa upp hur väl dessa mål uppnås. GYF lyfts i två av grönplanens mål, enligt mål 1 kan verktyget användas som analysverktyg vid ny- och ombyggnationer och under mål 2 finns planeringsriktlinjer om att krav på grönytefaktor ska införas i kommunala avtal som markanvisningsavtal och exploateringsavtal.



Var vill du helst bo? Bilderna visar två kvarter i en svensk stad som ligger ca 800 meter från varandra, en med grönskande kvartersmark och en täkt av parkering.

Läs mer om grönytefaktor på sida 35 i grönplanen. Handbok för Luleås grönytefaktorsmodell för kvartersmark samt beräkningsverktyg i excel finns tillgängligt på kommunens hemsida.

ESTER

ESTER (EkoSystemTjänstEffektRäkning) är ett verktyg framtaget av Boverket för att inventera och utvärdera ekosystemtjänster i olika stadsdelar och projekt. Det kan också användas för att synliggöra och bedöma påverkan på lokala ekosystemtjänster vid ny- eller ombyggnationer, som vattenreglering, luftrening och biologisk mångfald. ESTER erbjuder ett strukturerat sätt att integrera ekosystemtjänster i stadsutveckling för att skapa hållbara och hälsosamma miljöer. Under mål 1 lyfts att ESTER kan användas som analysverktyg vid ny- och ombyggnationer.

Läs mer om verktygen på sida 35 i grönplanen.

Luleås grönstruktur

Grönstrukturen i Luleå består av ett nätverk av gröna områden som inkluderar parker, naturområden och stränder, samt grönområden i och omkring stadens tätorter. Stadens parker är oftast väl använda och utgör en viktig del av Luleås grönstruktur, lungor i stadsmiljön. Det kan beskrivas med siffror: Kommunen sköter om 3,7 kvadratkilometer parkmark, mer än 7 kvadratkilometer natur- och grönområden och 52 kvadratkilometer skogsmark. Här finns 400 parkbänkar, mer än 60 lekplatser och 40 boll- och isplaner.

Områden med värdefulla ekosystemtjänster

Utifrån den ekosystemtjänstkartläggning som gjorts över Luleå stadsbygd, Råneå, Bensbyn, Rutvik och Sunderbyn beskriver grönplanen särskilt betydelsefulla områden för just ekosystemtjänster.

I stadsbygden kopplas sådana områden framför allt till naturområden i utkanten av bebyggelsen. Gammelstadsviken har till exempel viktiga funktioner för vattenrening och rekreation. Stora skogsområden som Ormberget och Hertsölandet bidrar med luftrening och bullerdämpning, samt stödjer biologisk mångfald.

Tätortsnära områden som Mjölkuddsberget och Gultzaudden beskrivs som viktiga för rekreation och hälsa, med särskilt höga naturvärden. Gammelstad och Hägnan är exempel på områden med höga både kulturella och ekologiska värden. Flera områden kring Råneälven erbjuder också möjligheter för rekreation och hjälper till med klimatreglering.



Råneälven har höga värden för biologisk mångfald.

Bensbyns skogsområden och Klinten i Rutvik är andra områden med både höga rekreativa värden och som är viktiga för biologisk mångfald. Det gäller även Näset, från Storbäcken till Grundet, i Sunderbyn.

Läs mer om Luleås ekosystemtjänster på sida 18 i grönplanen.

Grönstruktur i kommunens olika stadsdelar

I grönplanen beskrivs grönstrukturen mer ingående utifrån kommunens olika stadsdelar. Stadsdelarna beskrivs utifrån sin karaktär och sina övergripande strukturer med viktiga stråk och parker. För varje stadsdel finns även en målbild utifrån identifierade behov och utvecklingsmöjligheter. Parkerna för respektive stadsdel presenteras också mer ingående, både utifrån dagsläge och planerad utveckling.



I seminariparken kan man sitta och se ut över Skurholmsfjärden.

För mer ingående beskrivningar av respektive stadsdel och specifika parker se sidorna 42-111 i grönplanen.

Grönplanen innehåller detaljerade riktlinjer för hur grönområden ska planeras, skötas och underhållas. Skötsel ska ske på ett sätt som balanserar ekologiska, sociala och kulturella värden. Bland annat lyfts vikten av att bevara biologisk mångfald, bekämpa invasiva arter och värna äldre träd och grönområden.

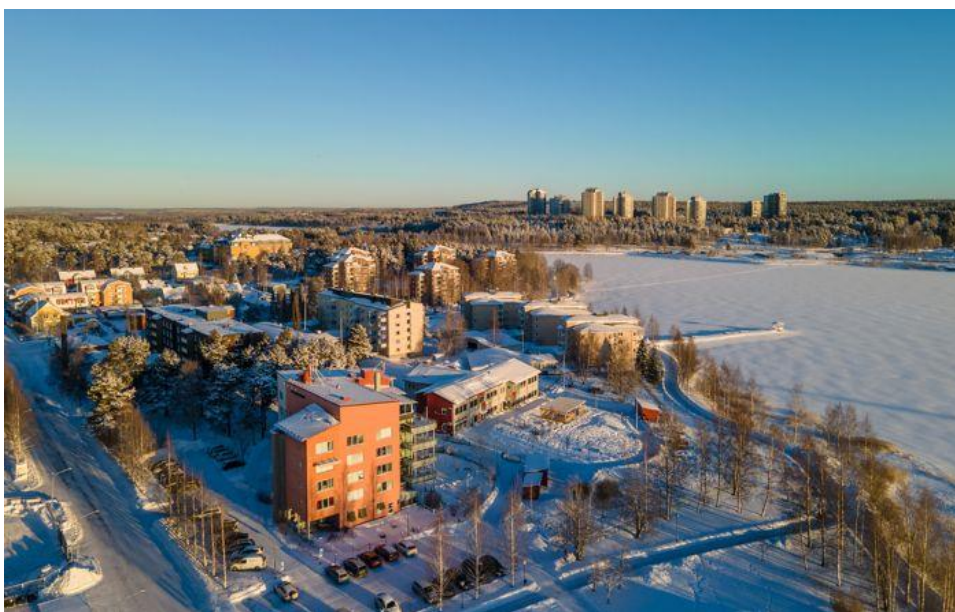
Läs mer om drift och skötsel på sidorna 14-15 i grönplanen.

En grönstruktur för hela året

Det betonas också att grönområden måste kunna användas året runt, även under vinterhalvåret. Grönstrukturen spelar en viktig roll även vintertid genom att skydda mot vindar och kyla, minska nedkyllning av fastigheter, och fungera som en plats för snöupplag och vinteraktiviteter. Utvecklad vinterskötsel och underhåll av gång- och cykelvägar ska bidra till att invånare kan röra sig säkert även under vintermånaderna.

Läs mer om vinteraspekter av grönstrukturen på sidorna 16-17 i grönplanen.

Även Grönnytefaktor för kvartersmark i Luleå innehåller åtgärder för att stärka grönstrukturen under årets alla säsonger.



Även under vinterhalvåret är Luleås gröna områden viktiga för rekreation.

Kompletteringar och framtida revideringar

Grönplanen kompletterades hösten 2023 med områdena Bensbyn, Rutvik och Sunderbyn, där nya kartläggningar av ekosystemtjänster och spridningsanalyser har genomförts. Planen är ett levande dokument som kommer uppdateras i framtiden för att inkludera fler områden, exempelvis delar utanför stadsbygden och fler ekosystemtjänster som inte täcks av den nuvarande planen.

Det finns också planer på att lägga till ett tydligare barnperspektiv, grönstrukturens koppling till kultur och evenemang, samt belysa frågor som rör belysning med hänsyn till trygghet, tillgänglighet och ljusföroreningar.



Spänger över våtmarker tillgängliggör naturen för många och gör att slitaget på naturvärden kan minskas.

Om Luleå grönplan

Luleå grönplan och tillhörande dokument har tagits fram av Luleå kommun i samarbete med Ekologigruppen under 2019-2024.