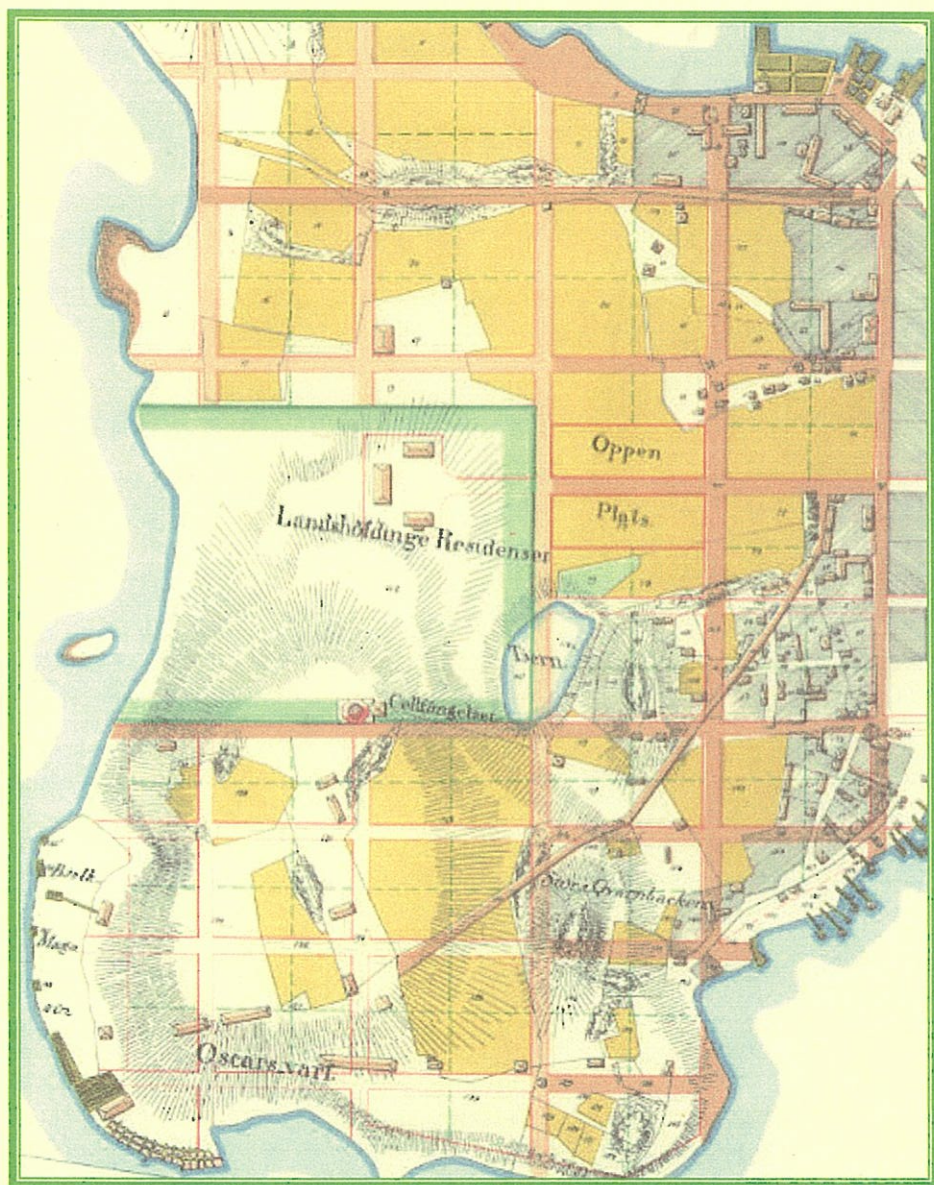


Georg Palmgren



# STADSPLANERING

I LULEÅ STAD

ÅREN 1856-1859

Föreningen Norrbottens Lantmäterimuseum

# Stadsplanering i Luleå åren 1856-59

## Föreningen Norrbottens Lantmäterimuseum

bildades år 1985 och har som en av sina ambitioner att belysa lantmätarnas och stadsingenjörernas verksamhet i äldre tider, speciellt i Norrbotten.

I Luleå stad har många lantmätare arbetat med uppmätning och planläggning

av stadens mark. En naturlig uppgift för dåtidens lantmätare. Deras kartor och beskrivningar är en ovärderlig källa för forskningen om hur staden såg ut i äldre tider och vilka som innehade tomter och annan mark.

Här är några exempel:

Olof Tresk	1642	Avmätning av Gammelstad-Stadsön
Erik E-son Widman	1645	Geometrisk karta över Gammelstad-Stadsön
Esaias Hackzell	1750	Karta över Luleå stads belägenhet
G E Winblad von Walter	1789	Karta över Stadsön
Olof N Clausén	1790	Uppmätning av stadens mark och förslag till stadsplan
N P Bergner	1817	Karta över Gammelstad

I samband med planerna för stadens utvidgning åren 1856-59 finner vi namnen på ytterligare fyra lantmätare. Det är N P Bodén, J G Bränström, J J Sundström och

J E Nyström. Här nedan återges något om turerna kring den tidens kartläggning och stadsplanearbete.

## Luleå stad på 1850-talet

### 1790 års stadsplan

År 1790 hade lantmätaren Olof N Clausén upprättat en stadsplan för Luleå. Den benämns "*Project af Lule Handels Stads reglering til Torg, Quarter, Gator, Gränder och Begravningsplats samt Strändernas planering till Skjeps Hamn och Bryggor*". En vacker plan med rätvinkliga kvarter. Men tyvärr ganska orealistisk och svår att genomföra.

Planen omfattade i stort sett den dåvarande bebyggelsen med tillägg av en rad med kvarter på den västra och den östra sidan.

### Bebyggelsen växer

Staden blev snart fullbyggd inom den gamla stadsplanen och bebyggelsen fortsatte att breda ut sig åt både öster och väster. Åt **väster** blev det en mer oreglerad bebyggelse efter vägen mot Oscarsvarv. Även vid stranden i norr mot Stadsviken förtätades bebyggelsen.

I den **östra delen** hade gatorna förlängts i öst-västlig riktning och försetts med tvärgator i nord-sydlig riktning. Den nuvarande Timmermansgatan blev dock inte parallell med de övriga tvärgatorna, en avvikelse som finns bevarad än i dag.

Länsstyrelsen beslutade i april 1851 att flytta från Piteå till Luleå och ett nytt landshövdingeresidens började uppföras år 1852. Den förste landshövdingen i

Luleå blev år 1856 Anders Emanuel Ros. Även ett nytt cellfängelse började byggas vid denna tid.

## 1856 - Nils Peter Bodén - kartläggning av marken på den västra sidan

Lantmätaren och avvitringsstyresmannen **Nils Peter Bodén** hade erhållit uppdraget att kartlägga och reglera bebyggelsen väster om nuvarande Tullgatan och fram till landshövdingeresidensets tomt. Bodén hann dock inte fullfölja sitt arbete innan han dog genom en olyckshändelse den 22 september 1856.

**Nils Petter Bodén** var född i Bredåker år 1821 och utnämndes till kommissionslantmätare år 1852. Från 1853 tjänstgjorde han som styresman för avvitringsverket i Norrbotten.

På hemresa från Överkalix hade han kl. 8 på kvällen rest ensam från Töre gästgivaregård, strax efter löjtnanten Grape.

Denne körde långsamt och väntade på att Bodén skulle hinna ikapp. När Bodén inte kom vände han om och körde tillbaka till Töre för att hämta hjälp. Man fann sedan Bodén halvvägs mellan Töre och Jämtön, liggande död under den kullvräktaschäsen. Han hade några mindre sår vid tinningen och näsan och en stark blånad på hela övre delen av bröstet. Man antog att han somnat på vägen och att hästen, som tillhörde hushållningssällskapet, hade blivit skrämmd och vält vagnen och att Bodén vid fallet slagit emot något hårt föremål. Bodén blev 35 år gammal och var ogift.

## 1856-57 - Johan Gustaf Bränström Kartläggning och planering av marken på västra och östra sidan om staden

Efter Bodéns död ansökte Magistraten och stadens äldste den 10 oktober 1856 om förordnande för vice kommissionslantmätaren **J G Bränström** att fullborda den påbörjade mätningen och planläggningen.

J G Bränström hade ett första sammanträde den 2 november 1856. Närvarande var bl.a. landshövdingen Ros, landssekreteraren Eurén, borgmästaren Curtelius, doctor Walldenström och flera av stadens

handlanden m.fl. samt två godemän från Sunderbyn.

Lantmätare Bodén hade hunnit upprätta en karta över området mellan staden och residenstomten och dessutom ritat in en plan för gator och tomter. De närvarande vid sammanträdet ville dock inte godkänna det förslaget. Man beslöt i stället att all mark på norra och södra sidan av residenstomten skulle uppmätas och kartläggas. En ny plan till gator och

tomter skulle upprättas och därefter skulle man kalla stadens innevånare till ett nytt sammanträde för att bestämma hur långt staden skulle utsträckas västerut.

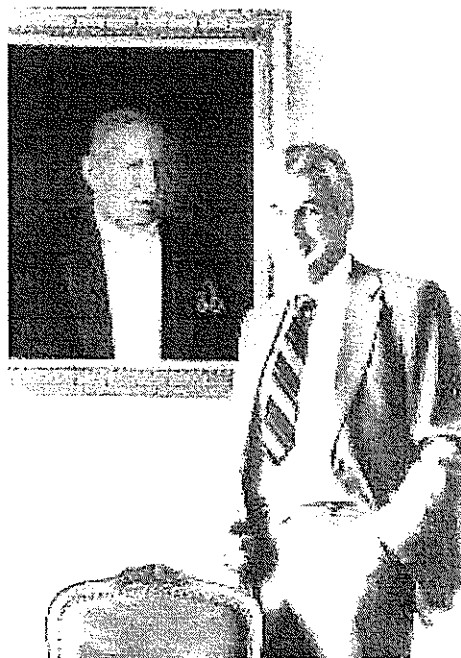
**Johan Gustaf Bränström (Brändström)** var född i Piteå 1829 och son till snickaren Johan Brändström från Brändön. Han utnämndes till vice kommissionslantmätare år 1853 och bodde i Älvsborg på Stadsön. Han dog år 1863.

Sonen Hugo Konstantin Brändström blev senare förste lantmätare och överlantmätare vid lantmäterikontoret i Luleå. Han hade ett stort antal offentliga uppdrag och var bl.a. ordförande i Luleå stads tekniska nämnd 1912-17 och sedan 1921 ledamot av stadsfullmäktige.

Även H K Brändströms son blev lantmätare, liksom den senares son, som är Bengt Brändström, även han överlantmätare i Luleå åren 1970-87.

Till staden ombud vid planläggningen utsågs doktor Walldenström, handlanden Hjertzell och fabrikören M Röckner.

I lantmätare Bränströms uppdrag ingick även att uppmäta och kartlägga marken på östra och norra sidan om staden, den s.k. Svartholmen och Båthusbacken.



*Överlantmätare Bengt Brändström framför porträttet av sin farfar Hugo Konstantin Brändström*

## Den 31 mars 1857

hölls ett nytt sammanträde. Även nu infann sig landshövdingen Ros, landssekreteraren Eurén och borgmästaren Curtelius samt åtskilliga av stadens handlande, hantverkare och övriga innevånare.

Mätningen av marken på norra och södra sidan av landshövdingeresidenset var nu klar och kartan hade kompletterats och sammanfogats med den karta som Bodén tidigare upprättat. Dessutom hade ett förslag till plan för gator och tomter dagen före utmärkts på kartan i samråd med de tidigare utsedda ombuden.

Planen blev uppvisad för de närvarande och efter en stunds överläggning fattades beslut om

att den uppvisade planen skulle antas,

att både gatan som sträckte sig efter repslagarbanan och gatan söder om residenstomten skulle dras fram ända till stranden av Lule älv,

att två tomter på vardera sidan om vägen som gick till landshövdinge-residenset (nuvarande Storgatans förlängning) skulle avtas för stadens gemensamma räkning för att användas till trädgårdsanläggning (nuvarande Hermelinsparken och Museiparken),

att staden inte skulle utsträckas längre än till residenstomten (nuvarande Residensgatan) och

att marken söder och norr om residenstomten inte skulle indelas och upplåtas till tomter. Den skulle i stället lämnas obebyggd för att vid framtida behov användas av några för stadens innevånare

allmänt nyttiga anläggningar som t.ex. fabrik, ångkvarn eller andra inrättningar.

I närheten av Residenset skulle endast större och prydligare byggnader få uppföras.

Så snart en plan för gator och tomter på norra och östra sidan av staden var uppgjord

och godkänd skulle man ingå till Kungl Maj:t med anhållan om fastställelse. Dessutom ville staden få rätt att med tillämpning av expropriationslagen inlösa den mark som erfordrades för utvidgningen.

## Den 27 oktober 1857

hölls nästa sammanträde. Nu var även kartan över Båthusbacken och Svartholmen klar och ett förslag till plan fanns inritad på kartan.

Närvarande var landshövdingen Ros, landssekreteraren Eurén, borgmästaren Curtelius, doktor Walldenström och åtskilliga av stadens handlande, hantverkare och övriga innevånare.

Sedan planen förevisats anhöll **borgmästaren Curtelius** att få uppläsa en av honom författad skrift som skulle intagas i protokollet. Han anmärkte vidare att det inte blivit fört något protokoll vid det förberedande sammanträdet som hållits den 31 mars. Han ville också fästa uppmärksamheten på att om staden skulle utvidgas så långt västerut som kartan visade, så skulle staden komma för när handlanden Bodells varv och andra byggnader och det så kallade Josefine varv på den norra sidan. Båda egendomarna var försäkrade i länets brandstodsbolag och varven skulle kunna äventyra tomtägarnas brandförsäkringsrätt.

Curtelius ansåg i sin skrivelse att lantmätaren överskridit sina befogenheter genom att kalla till överläggningar i planfrågan. Bränströms uppdrag var att uppmäta och kartlägga stadens omgivning och lämna förslag till kvarter, tomter och gator. Det var i stället Magistratens uppgift att höra stadens innevånare i frågor som rörde stadens byggnad och hushållning.

När Curtelius kommit till Luleå 26 år tidigare hade han funnit att *stadens östra del var så glest bebyggd att den knappast kunde betraktas som stad*. Mycket hade därefter byggts om och det hade tillkommit större hus, *men ännu liknade stadens västra och östra sida en tätare befolkad landsbygd*. Med hänsyn till

stadens ringa befolkning kunde stadens utvidgning tyckas tämligen överflödigt. Men särskilt de senare åren hade det ofta funnits behov av tomter för nya bosättningar bland hantverks- och arbetarklasserna. Staden borde därför utvidgas något, men till vilken bredd och åt vilket håll ansåg han sig inte böra ta ställning till. Han tillstyrkte att lantmätaren Bränström projekterade både stadens östra och västra sida i kvarter, tomter och gator och utstakade den på marken. Gator borde dock inte utdras längre än där det fanns tomter som det var aktuellt att bebygga.

Beträffande **1790 års plankarta** ansåg Curtelius att den i många fall befunnits alldeles olämplig att strikt följa. Visserligen hade man på ett vackert sätt indelat staden i kvarter, men alldeles förbisett att ange tomternas vidd och beskaffenhet. Enligt planen skulle åtskilliga befintliga gator byggas igen. Detta skulle hindrat kommunikationen och göra en del boningshus nästan alldeles mörka och onyttiga. Vid nybyggnader hade man därför måst lämpa efter omständigheterna och bibehålla de gamla gatorna. Det skulle endast vara vid en total ombyggnad av staden som man helt skulle kunna tillämpa 1790 års plankarta.

Någon anmärkning mot den förevisade planen gjordes icke utan anhölls att förrättningsmannen skulle utstaka de föreslagna gatorna i området emellan staden och residenstomten och gatorna öster om staden fram till den gata som sträckte sig nära intill repslagare Fahlesons tjärhus.

Till att justera protokollet utsågs doktor Walldenström, rådman Hjertzell och fabrikören Röckner. Justerings-sammanträdet hölls den 10 november. Rådmannen

Hjertzell infann sig inte, trots att han underrättas om sammanträdet av den ene av godemännen.

Walldenström anförde för sin del att han inte hade något att anmärka mot de tidigare protokollen, men kunde inte yttra sig om vad som förekommit den 31 mars eftersom han då varit förhindrad att närvara på grund av

tjänstegöromål. Dessutom ansåg han att till dagens sammanträde borde stadens samliga innevånare ha kallats. Av det skälet vägrade han att underskriva protokollet. Även fabrikören Röckner instämde i detta men hade inget att erinra mot protokollet riktighet.

## Den 27 april 1858

hade stadens innevånare kallats till sammanträde i rådhuset för att höras i frågor som hade med planläggningen att göra. Kartan förevisades och tidigare protokoll lästes upp. Borgmästaren Curtelius erinrade om att han tidigare anmärkt att det inte fördes något protokoll vid sammanträdet den 31 maj föregående år. Landssekreteraren Eurén anmärkte att även om protokollet inte förts just vid sammanträdet så hade dock allt som förhandlats tagits upp i det upplästa protokollet.

Sedan stadens innevånare fått ta del av kartan hade man inget att anmärka mot den föreslagna planen. Man ansåg dock att mark bara skulle lösas in om det fanns behov av den och med förbehåll att hela lägenheter skulle inlösas om ägarna det begärde och det var tillåtet enligt lagen.

Änkan Magdalena Hedström bestred genom ombud att avstå någon av hennes jord till stadens utvidgande och om hon blev tvungen till det så ville hon att staden på en gång skulle lösa in all henne tillhörig och till stadsplan avmätt mark

Vice konsuln och handlanden Benckert anförde att en gata på kartan hade dragits fram genom hans tomt och att detta skulle

strida mot ett beslut från den 16 maj 1854. Den föreslagna gatan, som han ansåg var obehövlig, slutade in "*stup backe*".

I övrigt gjordes några mindre anmärkningar mot detaljer i plankartan som borde rättas av lantmätaren.

Lantmätaren Bränström hade även upprättats ett kostnadsförslag för lösen av tomter mm. Det anmärktes att han gjort detta utan innevånarnas uppdrag eller vetskap och att de upptagna värden i allmänhet var för låga. Hela kostnadsförslaget ogillades därför.

Handlanden Bodell, som ägde Oskars varv, bestred att några gator fick sträcka sig dit eller att det fick tillkomma några nya tomter där. Han ansåg att tillräckligt med byggnadstomter fanns att tillgå på stadens östra sida.

Kommissionslantmätaren **J E Nyström** anmärkte att tvärgatan från inkörsgården till staden (nuvarande Timmermansgatan) inte var parallell med de övriga gatorna och att detta borde rättas. Även stadens invånare instämde i detta.

I övrigt bestämdes att nya kvarter skulle innehålla fyra tomter.

## Den 12 maj 1858

Denna dag upplästes protokollet för det föregående mötet. **Lantmätaren J E Nyström** ingav en av honom författad skrift med förslag med innehållet:

att även delar av den gamla planen från 1790 borde ändras

att stadens gator och kvarter borde ges namn och att tomterna numreras

att, eftersom två gator på den västra sidan av staden skulle framdras till sjön, (Lule älv) fordrade rättvisan mot stadens östra del och skönhetssinnet att även stadens huvudgata

(nuv. Storgatan) förlängdes fram till vattnet samt

att i den händelse lantmätaren Bränström skulle vara förhindrad att fortsätta sitt

arbete, så kunde uppdraget ges till vice kommissionslantmätaren L A Brännström, som besatt "*skicklighet och raskhet*" och som ännu inte hunnit få andra förordnanden.

**Johan Erik Nyström** var född i Alvik år 1822. Han var äldst av 11 syskon och fick tidigt hjälpa fadern i jordbruksarbetet. Vid 14 års ålder tjänstgjorde han som privat skolmästare för grannbyarnas barn.

Efter konfirmationen arbetade han under tre år som skrivare hos häradshövdingen L O Boström i Gammelstad.

År 1844 blev han lantmätare och utnämndes i april 1849 till vice kommissionslantmätare i Norrbottens län.

År 1857 blev han styresman för avvitringsverket och år 1860 utnämndes han till Förste lantmätare.

När stadsfullmäktige inrättades i Luleå år 1862 blev han vald till ordförande och var det sedan under åtta år.

J E Nyström hade även en mängd andra kommunala uppdrag och var bl.a. stadsingenjör. När byggnadsnämnden inrättades år 1875 blev han dess ordförande.

Nyström var även landstingsman och valdes år 1879 in i riksdagens första kammare. Han avled under riksdagsarbetet i Stockholm år 1889, nära 67 år gammal.

Han var gift med landshövdingen von Hedenbergs dotter, Teresia Eleonora.



Förste lantmätaren Johan Erik Nyström, 1822-1889

Nyströms skrift lästes upp vid sammanträdet den 12 maj, men bestreds av landssekreteraren Eurén. Nyström begärde då att skriften skulle intas i protokollet.

Stadens innevånare hade varit ense om att stadsplanen på västra sidan inte skulle sträcka sig längre än till residenstomten och på den östra till gatan nedanför repslagaren Fahlesons gård. Magistraten hade inget att invända mot detta eller mot att mark löstes

in först när den behövdes. Den som ville ha en tomt måste betala vad den var värd och dessutom, i likhet med vad andra stadens invånare fått göra, uppta och underhålla gata med erforderliga avlopp för vatten framför sin tomt. Även broar skulle anläggas framför tomten.

När nu stadsplanen inte skulle utvidgas längre än till residenstomten innebar det också bifall till handlandens Bodells yrkande

att inga gator skulle utsträckas till hans skeppsvarv.

Lantmätaren Bränström hade även gjort värdering av den mark som skulle behöva lösas in. Magistraten fann att värderingen inte skett i den ordning och på det sätt som fanns föreskrivet i en kunglig förordning från år 1845. Värderingen hade dessutom skett utan innevånarnas vetskap och hade senare helt och hållet ogillats. Lantmätaren Bränströms uppdrag hade endast omfattat att avmäta gator och gränder och upprätta

en plan för stadens utvidgande. Däremot hade Bränström inte befogenhet att sammankalla och höra stadens innevånare.

Då lantmätare Bränström förbundit sig att utan arvode komplettera kartan ansåg Magistraten att det inte behövdes något vidare utlåtande. Det antecknades dock att sedan den gamla kartan upprättades år 1790 hade det skett många förändringar som inte fanns utmärkta på lantmätaren Bränströms karta.

Ur protokollet från Valborgsmässa-Råd-  
stugan i Luleå stad **den 27 maj 1858:**

*16:o Efter det stadens innevånare den 27:de förledne April inför Magistraten blivit hörde över vice kommissionslantmätaren J. G. Bränströms till Konungens Befallningshavande i länet avlämnade karta i sammanhang över staden med dess omgivning, varå, för stadens utvidgande blivit gator med kvarter på stadens västra och östra sidor uppdragna, samt däremot gjorts de anmärkningar, som protokollet närmare utvisade, hade herr kommissionslantmätaren J E Nyström, då protokollet den*

*12:e påföljande maj för justering upplästs inlämnat ett skriftligt yttrande i frågan, vilket på bemålde kommissionslantmätares till magistratens ordförande yttrade åstundan, nu blev föredraget och uppläst, varförutom upplästes magistratens förstnämnda dag uti ärendet förda protokoll; men något avseende blev ej fäst på vad kommissionslantmätaren Nyström andragit, och skulle handlingarna med kartan till Kongl. Maj:s befallningshavande avlämnas.*

## Den 9 november 1858

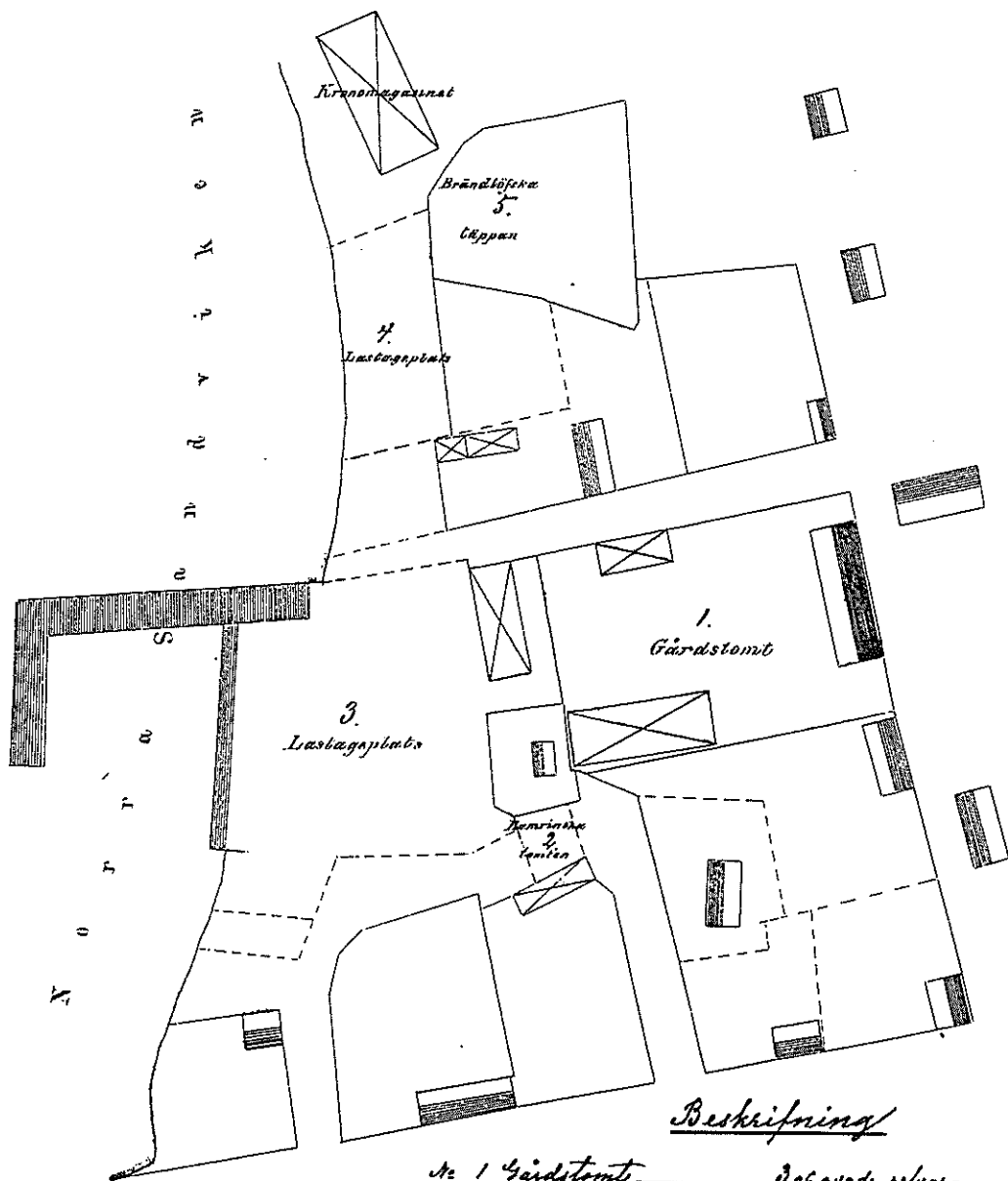
yttrade sig Magistraten över de anmärkningar och synpunkter som framkommit vid det allmänna mötet den 27 april detta år.

Konsuln och handlanden Benckert hade anmärkt att den föreslagna gatan genom hans tomt skulle komma att sluta i ett stup och en brant backe. Magistraten fann att gatan var obehövlig och oanvändbar för kommunikation och skulle komma att avskära "*vice konsul Benckerts bebyggda och med planteringar särdeles vackra tomt*".

Däremot avstyrkte Magistraten lantmätare Nyströms förslag att göra nuvarande Timmermansgatan parallell med övriga tvärgator. Om gatan ändrades på kartan så borde den även byggas. Det skulle bl.a.

medföra att en del befintliga byggnader skulle behöva flyttas över till motsatta sidan av gatan och inpå andras tomter. Detta skulle förorsaka "*den största oreda och trängsel samt även för århundraden göra hela gatan obegagnelig*". På marken skulle det heller inte "*utan noggrant beskådande*" vara märkbart att tvärgatan hade en sned riktning mot de andra gatorna. Gatan skulle därför förbli som den ritats in på lantmätare Bränströms karta. Det hindrade dock inte att en omreglering i framtiden skulle kunna ske i händelse av att "*härjande brand*" skulle förstöra hus och gårdar utmed ifrågavarande gator.





Beskrifning

Nr 1 Gårdstomt	3,06	quad. reftuar =	17,5	Kp.
, 2 Heminska tomten	0,15	02	0,9	,
, 3 Lastageplats	3,62	02	20,7	,
, 4 Lastageplats	0,95	02	5,4	,
, 5 Brändlöfska klippan	1,50	02	8,6	,

Summa = 9,28 quad. reftuar. 1 Hk. 21,1 Kp.

Karta öfver v. Konsuln ob. H. Benckerts barns fastigheter i Luleå stad, upprättad år 1871 dels på grund af ny mätning, dels och transporterering från M. Bostroms karta af åren 1805, 1806 och 1807, af

E. P. Waldenström

0 100 200 300 400 500 600 700 FOT.

Figur nr 1 = "vice konsul Benckerts bebyggda och med planteringar särdeles vackra tomt"

## Den 18 november 1858

skickade KB (Konungens Befallningshavande) tillbaka planen för viss komplettering. Det verkar också som om lantmätaren J E Nyström nu fått gehör för sina åsikter om Timmermansgatans sträckning och om att åsätta gatu- och kvartersnamn

KB förordnade vice kommissionslantmätaren **Johan Jacob Sundström**

att komplettera kartan med torget och stränderna,

att rita en plankarta med gator och kvarter men utan några byggnader samt

att indela kvarteren i tomter och att ge namn på både gator och kvarter

## Redan den 22 november 1858

kunde lantmätaren Sundström redovisa sitt arbete som omfattade:

Uppmätning och avfattning av stränderna på norra och södra sidan av den gamla stadsplanen. Han kunde konstatera att det skett en viss uppgrundning sedan förra mätningen år 1790,

Tomterna mellan västra och östra Tullgatan i den gamla stadsplanen reglerades,

Lantmätaren **Johan Jacob Sundström** var född i Björby år 1823 och son till hemmansägaren Nils Ersson Sundström och Anna Kristina Forsbergh. Han tog examen år 1853 och blev år 1857 vice kommissionslantmätare. Senare arbetade han vid avvittringsverket under åren 1858-1883. Han dog år 1883 och bodde då i Haparanda. Gift med Klara Maria Vasserman.

Torget avfattades som det befanns på marken, likaså kyrkan och kyrkogården,

Gatorna inritades på den nya kartan som de fanns på lantmätaren Bränströms karta. Undantaget var Timmermansgatan, som nu drogs parallell med sidogatorna, och Skomakargatan, som nu kom att stanna mot Östra Skeppsbrogatan och

Alla gator och kvarter mellan Residenssgatan och Östra Repslagargatan åsattes namn.

## Stadsplanen fastställs

### Den 21 januari 1859

Magistraten överlämnade den 20 december 1858 det nya planförslaget till Kongl. Maj:t och anförde bl. a. att gatu- och tomtregleringar enligt 1790 års stadsplan inte blivit genomförda och att planen inte vunnit nådig fastställelse. Det då intagna området hade också visat sig otillräckligt för det senare uppkomna behovet av byggnadstomter.

Staden begärde även tillstånd att vid behov få expropriera den mark och de byggnader som behövde tas i anspråk för de nya gatorna.

Med ordentliga gator, kvarter och tomter som numreras skulle det vinnas mycken reda

och rättsäkerhet i frågor om både inteckning och lagfart.

Kongl. Maj:t fann gott att den 21 januari 1859 i nåder gilla och stadsfästa planen sådan som den fanns redovisad på lantmätare J J Sundströms karta.

Beslutet är underskrivet av kronprinsregenten Carl "*under Hans Majts Min Aller Nådigste Konungs och Herres sjukdom*".

Konng var på denna tid Oscar I som varit sjuk sedan 1857 och som avled den 8 juli 1859. Han efterträddes av sonen Carl XV.

## Gatu- och kvartersnamn

Lantmätaren J J Sundström fick även i uppdrag att sätta namn på gator och kvarter. När det gäller gatunamnen så kan man förmoda att han i de flesta fallen föreslagit

de namn som sedan tidigare användes av stadens innevånare. Många av namnen kom att ändras 1888 och 1892 på förslag av stadsingenjören G W Bucht.

### Gatunamnen

De längsgående gatorna i öst-västlig riktning fick namnen	Tvärgatorna i nord-sydlig riktning fick namnen
Västra Repslagargatan (nuvarande Repslagargatan)	Residensgatan
Västra Skeppsbrogatan	Stadsträdgårdsgatan
Storgatan	Västra Tullgatan
Norra Kyrkogatan	Rådstugatan
Södra Kyrkogatan	Västra Kyrkogatan
Sandviksgatan	Telegrafgatan
Östra Skeppsbrogatan	Östra Nygatan
Magasinsgatan	Östra Kyrkogatan
Lulsundsgatan	Östra Tullgatan
	Skomakargatan
	Timmermansgatan
	Östra Repslagargatan

### 1888 – ändring av vissa gatunamn

I samband med arbetet med den nya stadsplanen efter den stora branden år 1887 föreslog stadsingenjören G W Bucht att man

skulle ändra några av de gamla gatunamnen  
Hans förslag var att

Västra Repslagargatan ändrades till	Repslagargatan
Västra och Östra Skeppsbrogatan till	Skeppsbrogatan
Stadsträdgårdsgatan till	Trädgårdsgatan
Västra Tullgatan till	Tullgatan
Norra Kyrkogatan till	Köpmangatan
Södra Kyrkogatan till	Stationsgatan
Östra Tullgatan till	Smedsgatan (Smedjegatan)
Östra Nygatan till	Gällivarevägen (Kungsgatan)
Västra Kyrkogatan till	Kyrkogatan

Förslagen Smedsgatan och Gällivarevägen ändras i samband med fastställelsen till Smedjegatan respektive Kungsgatan.

## Kvartersnamnen

Kvarteren fick på lantmätaren Sundströms karta namn efter vanliga, i Sverige förekommande, fåglar och däggdjur.

Men det fanns även exempel på några hos oss mer ovanliga djur som Åsnan, Kamelen och Zebran.

Även många av kvartersnamnen kom att ändras i samband med 1892 översyn på förslag av stadsingenjören G W Bucht och stadsarkitekten K A Smith.

Utdrag ur

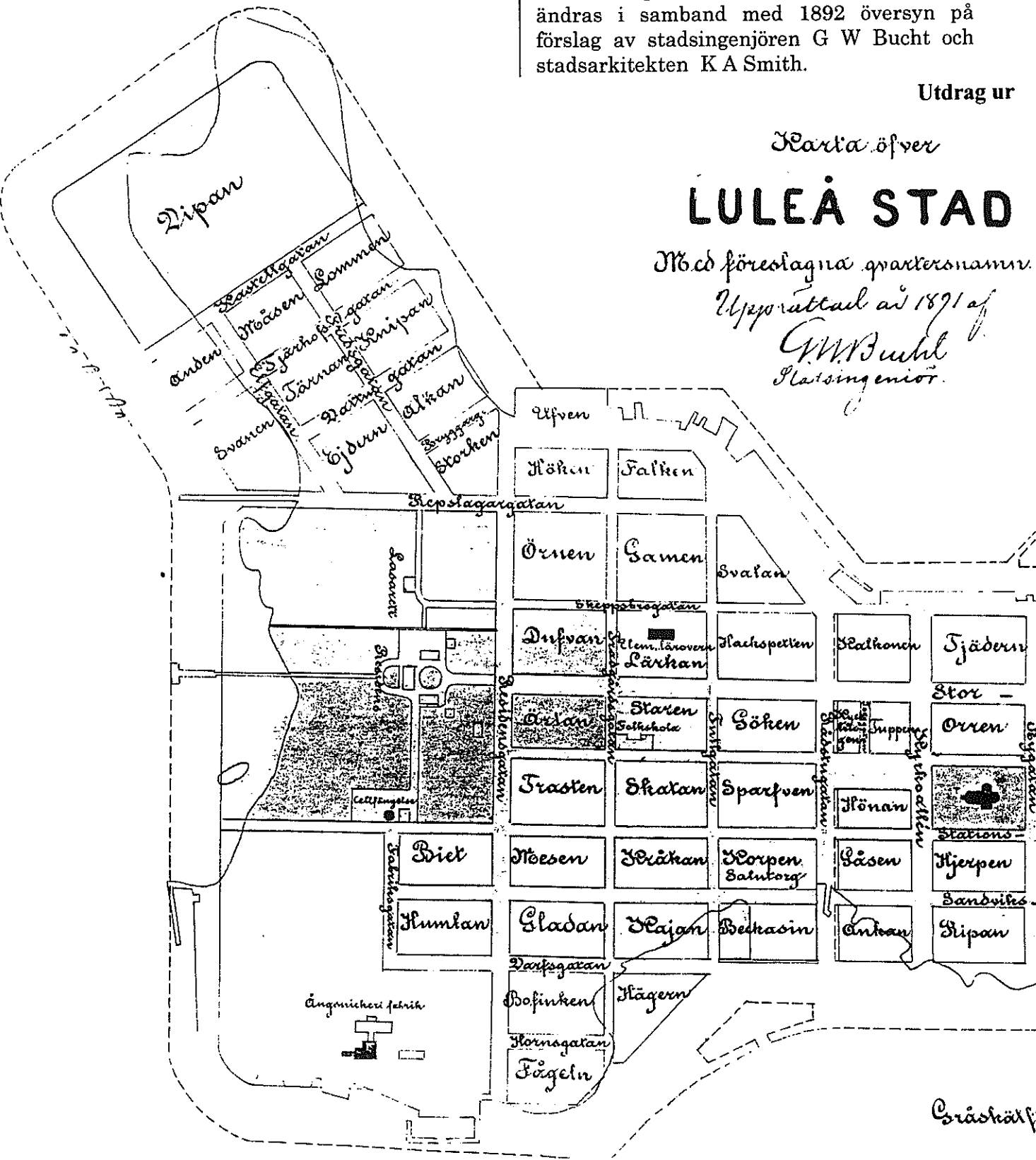
Karta öfver

# LULEÅ STAD

Med föreslagna kvartersnamn.

Upprättad år 1891 af

G. W. Bucht  
Platsingenjör.



Gräskäl



# Beskrifning

öfver de ägor på ömse sidor Luleå Stad  
som för Stadens utvidgande blifvit afmätta  
och i tomter och gator indelta:

Upprättad åren 1857 och 1858  
af

**J.G.Bränström**

Vice Kommissions Landtmätare

Anm: Kartblad nr avser de kartkopior som bifogas denna utredning.

Ägofig nr	Beskaffenhet	Ägare	Kartblad nr
1	Linda	Josephine Warfs ägare	1
2	Skog	Dito	1
3	Linda och åker	Benjamin Forsberg	1
4	Stenbacke	Dito	1
5	Åker	Rådman Hammarén	1
6	D:o och linda	C F Stenhagen	1
7	Skog	Dito	
8	Skog	Stadens	1, 2
9	Warfsplats	Rådman Hammarén	1, 2, 3
10	Åker och linda	Jungfru Greta Lundgren	1, 2
11	Åker och linda	Enkefru Bergman	1, 2, 3
12	Stenbacke	Enkefru Bergman	
13	Åker och linda		1, 2
14	Åker och linda	Waktmästaren Kock	1, 2
15	Skogsbacke	Waktmästaren Kock	2
16	Åker och linda	Lands Sekreterare Eurén	2
17	Åker och linda	Dito	2
18	Strand	Dito	2
19	Bebyggd tomt	Dito	2
20	Åker och linda	Enkefru Hedström	2, 3
21	Stenbacke	Dito	1, 2
22	Repslagare-bana	Repslagaren Fahleson	1, 2, 3
23	Plats för magaziner	Stadens	1, 2, 3
24	Dito	Dito	
25	Åker	Carl Hallin	3
26	Bebyggd tomt	Skepparen N P Sundström	
27	Upplagsplats	Rådman Hjertzell	3
28	Potaska Fabrik	Helften Rådman Hjertzell och ½- ten Skepp Sundström	
29	Båthusplats	Govenii Sterbhusdelägare	3
30	Bebyggd tomt	Fabrikör M Röckner	3
31	Färgeri tomt	Dito	3
32	Brygga	Dito	
33	Kryddgård	Dito	
34	Upplagsplats	Dito	3
35	Brygga	Dito	3

36	Kryddgård	Dito	
37	Garfveri Tomt	Dito	
38	Magazin	Dito	
39	Brygga	Dito	3
40	Brygga	Handlanden C A Gowenius	3
41	Magazin	Dito	3
42	Gata	Stadens	3
43	Bebyggd tomt	Fabrikör Röckner	3
44	Dito	Arbetskarlen Joh Öhlund	
45	Dito	Innewaren (?) N P Sundströms Sterbhus	3
46	Dito	Herr Doctor Waldenström	3
47	Åker och Linda	Dito	3
48	Dito	Handlanden C A Gowenius	3
49	Badstuga	Helften Handlanden Bergström och helften Benjamin Forsberg	3
50	Dito	Gowenii Sterbhusdelägare	3
51	Åker och Linda	Rådman Hammarén	3
52	Dito	N P Sundströms Enka, Fru Nestius och Rönholms Enka	3
53	Dito	Dito	3
54	Dito	Fiskalen Ruths Enka	3
55	Åker	Handlanden C A Gowenius	3
56	Badstuga	Enkefru Boberg	
57	Wagnslider	Handlanden C A Gowenius	
58	Magazin	Handlanden B Forsberg	3
59	Wagnslider	Tullförvaltaren Strandberg	
60	Wagnslider	Rådman A Hammarén	3
61	Magazin	Dito	3
62	Dito	Handlanden Paul Gowenius	3
63	Dito	Handlanden C Gowenius	
64	Dito	Enkefru Bergman	
65	Dito	Enkefru Boberg	3
66	Dito	Tullförvaltaren Strandberg	3
67	Bebyggd tomt	Gelliwara Bolaget	3
68	Magazin	Rådman Hammarén	3
69	Dito	Handlanden P Gowenius	3
70	Åker	Handlanden C A Gowenius	7
71	Bebyggd tomt	Carl Halin	3
72	Magazin	Handlanden C A Gowenius	
73	Dito	Enkefru Hedström	3
74	Dito	Dito	3
75	Dito	Carl Halin	
76	Tomt	Stadens	
77	Åker och linda	Enkefru Hedström	3, 5
78	Dito	C F Stenhagen	3, 5
79	Äng	Dito	3, 5
80	Stenbacke	Stenhagen	3
81	Magazin	Rådman Hammarén	3, 5
82	Dito	Handlanden N E Bergström	3, 5
83	Dito	Enkefru Söderholm	3, 5
84	Bebyggd tomt	Handlanden A Lange	3, 5
85	Dito	Skomakaren Öqvist	3, 5
86	Dito	Jungfru Magdalena Åberg	3, 5

87	Dito	Timmermannen A Rönnbäck	3, 5
88	Bebyggd Tomt	Maja Brita Hamrén	3, 5
89	Dito	Lisa Cajsas Åberg och Anna Stina Åberg	3
90	Dito	Nils P Röckners Sterbhus	3, 5
91	Dito	Handlanden A Lange	3, 5
92	Dito	Sjömannen Olof Nilsson	3, 5
93	Bebyggd Tomt	Christina Norqvist	3, 5
94	Dito	Nils Petter Höfling	3, 5
95	Dito	Eric Sandström	3, 5
96	Dito	Nils Johan Almqvists Enka	
97	Dito	Svarfvaren Nils Olof Rönholm	3, 5
98	Dito	Olof Jacobssons Enka	3, 5
99	Gata och Stenbackar	Stadens	3, 5
100	Stenbackar	Dito	3, 5
101	Dito	Dito	3, 5
102	Dito	Dito	
103	Åker	Nils Johan Almqvists Enka	3, 5
104	Bebyggd tomt	August Hellgren	3, 5
105	Dito	O A Hallbom	3, 5
106	Åker inom en bebyggd tomt	Enkan Anna Greta Nordström	3, 5
107	Bebyggd tomt	Enkan Anna Greta Nordström	3, 5
108	Badstuga	Enkefru Söderholm	3
109	Stenbacke	O A Hallbom (ansökt)	3
110	Dito	Svarfvaren N O Rönholm	3, 5
111	Linda	Lands Secreteraren A M Eurén	3, 5
112	Strand och tjern	Dito	3, 5
113	Linda	Lands Secreteraren Eurén	3, 5
114	Bebyggd tomt	O J Sundström	3
115	Dito	Sjömannen Jonas Wiklund	3
116	Dito	Timmermannen Jonas Sandström	5
117	Dito	Enkan Christina Helin	5
118	Stenbacke	Handlanden J Bodell	5
119	Åker och linda	Dito	4, 5
120	Stenbacke	Dito	4
121	Bebyggd tomt	Dito	4
122	Åker och linda	2/3 Handlanden J Bodell och 1/3 Åmans arfvingar	4
123	Stenbacke	Dito	
124	Oskars Warf	Handlanden J Bodell	4, 5
124a	Väg		3, 5
125	Bryggör och Kaibyggnad	Dito	4
126	Åker	Dito	4
127	Stenbacke	Dito	4
128	Åker och linda	Dito	4, 5
129	Bebyggd Tomt	Lotsen Jöran Gran	5
130	Åker	Enkan Åberg	5
131	Dito	Carl Halin	5
132	Dito	Hattmakaren Anders Åström	5
133	Stenbacke	Dito	
134	Linda	Jungfru Greta Sandström i Sandön	5



134a	Stenbacke		
135	Dito		
136	Åker	Handlanden N E Bergström	5
137	Stenbacke	Dito	5
138	Åker	Handlanden J J Sundgren	5
139	Stenbacke	Dito	
140	Stora Qvarnbacken	Stadens	5
141	Stenig mark	Kustuppsyningsmannen N G Holmgren	5
142	Åker och Linda	Dito	
143	Warfsplats	Handlanden N E Bergström	5
144	Tomt	Muraren W Boström	
145	Åker	C F Stenhagen	5
146	Bebyggd Tomt	Jungfru Johanna Eklund	5
147	Dito	Brita Cajsa Backmans arvingar	5
148	Strand	Stadens	5
149	Båtplats	Timmermannen Jonas Sandström	5
150	Brygga	Dito	
151	Bebyggd Tomt	Jungfru M Roswall	5
152	Båtplats	N G Sundgren jr och Enkan Röckner	5
153	Sjöbod och Brygga	Dito	5
154	Bebyggd Tomt	Jungfru Christina Wikström	5
155	Båtplats	Carl Halin	5
156	Brygga och Sjöbod	Dito	
157	Dito	Klockaren Sundgren och Eric Wikströms Enka	
158	Båtplats	Dito	
159	Dito	Lotsåldermannen J O Söderströms Enka	
160	Brygga och Sjöbod	Dito	5
161	Dito	Tullvaktmästaren O A Hallbom	5
162	Båtplats	Dito	5
163	Magazin	Carl Halin	
164	Båtplats	Timmermannen Eric Sandström	5
165	Brygga	Nils Olof Rönnholm	5
166	Sjöbod	Dito	
167	Strandgatan	Stadens	5
168	Bebyggd Tomt	Eric Wikströms Enka	5
169	Åker och Linda	Handlanden A Lange	5, 9
170	Bebyggd Tomt	Klockaren Js Sundgren	
171	Dito	Jungfru G Löf	3, 5
172	Dito	Fiskaren Johan Halin	3, 5
173	Gata	Stadens	3, 5
174	Bebyggd Tomt	Styrmannen Eklunds Enka	
175	Dito	Lotsarne Carl och J O Söderström	
176	Dito	Jungfru Lovisa Öhman	
177	Dito	N G Sundgren jr	5
178	Dito	Sjömannen Jacob Nilssons Enka	5
179	Dito	Olof Harlin	3, 5
180	Dito	Pigan Brita Pamp	
181	Magazin	Enkan Christina Norqvist	3, 5
182	Bebyggd Tomt	Snickaren K E Furtenbach	3, 5

		På yttre sidan Staden	
183	Bebyggd Tomt	Bokbindaren C Tingwall	9, 10
184	Dito	Rådmannen Sundwall	9, 10
185	Magazin	Lotsen Adam Forsberg	
186	Dito	Rådmannen A Hammarén	9
187	Strand	Stadens	9, 10
188	Bebyggd Tomt	Handlanden H O Öström	9, 10
189	Dito	Greta Enberg	9
190	Dito	Lars Anton Hansson	9, 10
191	Obebyggd Tomt	Rådmannen H F Sundwall	10
192	Bebyggd Tomt	Tullvaktmästaren Otto Eklund	9, 10
193	Båtplats	Dito	9, 10
194	Magazin	Snickaren Blomqvist	9, 10
195	Båtplats	Dito	
196	Magazin	Enkefru Lindström	9, 10
197	Båtplats med väg från gatan	dito	
198	Sjöbod och brygga	Fr Åström	9, 10
199	Båtplats	Dito	
200	Dito	Fyrdrängen Eric Hammarén	9, 10
201	Bebyggd Tomt	Dito	9, 10
202	Dito	Carl Ork. Blomqvist	9, 10
203	Dito	Branmorskan Enkefru Lindström	9, 10
204	Dito	Skräddaren Wiksten	9, 10
205	Dito	Bagaren J A Bolander	9, 10
206	Dito	C G Blomqvist	9, 10
207	Dito	Handlanden C A Asplundt	7, 9, 10
208	Dito	Skepparen O J Nordin	7, 9, 10
209	Dito	C F Holm, skomakare	7, 9, 10
210	Dito	Repslagaren Olof Wikström	7, 9, 10
211	Dito	Svarfvaren J P Segerström	7, 9, 10
212	Dito	Jungfru Brita Blombeck	9, 10
213	Dito	Arbetskarlen J J Sundqvist	9, 10
214	Dito	Arbetskarlen Abr Sundström	9, 10
215	Dito	Skepparen J A Landquist	7, 9, 10
216	Dito	Sjömannen J Westerbergs Enka	7, 9, 10
217	Dito	Fiskaren Fr Mjöberg	9, 10
218	Dito	Kardmakaren N P Sundbergs Enka	7, 9, 10
219	Dito	Timmermannen P Ad Hedström	
220	Dito	Timmermannen Joh Lundström	7, 9, 10
221	Dito	Sjömannen J O Holm	7, 9, 10
222	Dito	Timmerman N P Strömberg	7, 9, 10
223	Dito	Skomakaren J N Åström	7, 9, 10
224	Dito	Fiskaren Fr Åström	7, 9, 10
225	Dito	Urmakaren Dickman	7, 9, 10
226	Dito	Sjömannen Fr Mjöberg	7, 9
227	Dito	Svarfvaren Simon P Sundbergs Enka	7, 9, 10
228	Dito	Quartersmannen J J Nordström	7, 9, 10
229	Dito	Skomakaren A W Högberg	7, 9, 10
230	Dito	Tullvaktmästaren N Burman	7, 9, 10
231	Dito	Arbetskarlen Henr Sundquist	7, 9, 10
232	Dito	Arbetskarlen Ol Joh Blomqvist	7, 9, 10

233	Dito	Jaktbåtsmannen N P Sundwall	7, 9
234	dito	Skepparen J P Granberg	7, 9
235	Dito	Jungfru M C Broman	7
236	Dito	Dito	7, 9
237	Dito	Snickaren Joh Sundquist	7
238	Upplagsplats	Consul H A Benckert	
239	Brygga	Dito	7
240	Båthus	Dito	7
241	Bebyggd Tomt	Trummslagaren Ol Sundbergs Enka	
242	Dito	Arbetskarlen C A Lidman	7
243	Dito	Consul H A Benckert	7
244	Dito	Sjömannen L A Nyman	7
245	Dito	Lotsen N J Öqvist	7
246	Åker	Consul H A Benckert	7
247	Dito	Quartersmannen P Brännlöf	7
248	Upplagsplats	Consul H A Benckert	7
248a	Väg	Stadens	7
249	Krono Magazinet Tomt	Kongl: Maj:t och Kronan	7
250	Stenbacke	Stadens	7
251	Dito	Dito	
252	Repslagarebanan	Repslagaren F L Pettersson	
253	Vaktstuga	Stadens	7
254	Bebyggd Tomt	Fiskaren B Rysslander	7
255	Dito	Arbetskarlen Er Ericsson	7
256	Obebyggd Tomt	Brandvakten Alb Palmqvist	7
257	Bebyggd Tomt	Arbetskarlen Herm Sundman	7
258	Dito	Arbetskarlen L J Nordlin	7
259	Dito	Sjömannen Eric Nordström	7
260	Dito	Krukmakaren Sam. Lindgren	7
261	Dito	Fru Thorén	7
262	Dito	Brandvaktkarlen Lars Bäckström	7
263	Dito	Brandvaktkarlen Ol Landström	7
264	Dito	Enkefru Rönngren	7
265	Dito	Handlanden B Hahn	7
266	Dito	Arbetskarlen C J Landström	7
267	Åker	Dito	7
268	Bebyggd Tomt	Olof Nilsson	7
269	Åker	Dito	7
270	Bebyggd Tomt	Sjömannen Petter Westerberg	7
271	Åker	Dito	7
272	Bebyggd Tomt	Eric A Åström	7, 9, 10
273	Dito	Sjömansenkan Lisa Sundström	7, 9, 10
274	Dito	Fiskaren Eric Berg	7, 9, 10
275	Dito	Trädgårdsmästaren Carlsson	7, 9, 10
276	Dito	Arbetskarlen L Forsman	7, 9, 10
277	Dito	Pigan Helena Öhman	7, 9, 10
278	Dito	Enkefru Lindström	7, 9, 10
279	Dito	Skepparen J Röckner	7, 9, 10
280	Dito	Lars Andreas Andersson	7, 10
281	Stenbacke	Er Ant Åström	7, 10
282	Åker och Linda	Dito	7, 10
283	Bebyggd Tomt	J P Sundström	7, 10

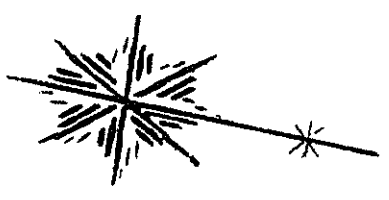
284	Dito	Arbetskarlen Wikström	7, 8, 10
285	Dito	Sjömannen N A Ericsson	7, 8, 10
286	Dito	Arbetskarlen P Åström	8, 10
287	Dito	Arbetskarlen P A Ögren	8, 10
288	Dito	Eric Åströms Enka	7, 8, 10
289	Dito	Jungfru Magdalena Boström	10
290	Dito	Arbetskarlen J E Häggström	10
291	Åker	Sjömannen Jac Rölund	10
292	Bebyggd Tomt	Sjömansenkan S Åberg	10
293	Dito	Fiskaren N Unberg	10
294	Dito	Mamsell Nyman	7, 10
295	Dito	Sjömannen Rehnsfeldt	7, 10
296	Dito	Maria Granström	7, 9, 10
297	Dito	Jaktbåtsmannen Ol Wikgren	7, 9, 10
298	Dito	Fiskaren Carl Unberg	9, 10
299	Strand	Stadens	9, 10
300	Stengrund	Dito	10
301	Badstuga	Rådmannen H F Sundwall	10
302	Båthus	Enkefru Boberg	10
303	Dito	Fiskaren Fr Åström	10
304	Strand	Stadens	10
305	Åker	Rådmannen H F Sundwall	11
306	Dito	Fiskaren Ol Sikström	11
307	Bebyggd Tomt	Repslagaren L P Fahleson	11
308	Repslagarebana	Dito	11
309	Åker	Tullbåtsmannen Ol Wikgren	11
310	Dito	Jungfru Enberg	10
311	Dito	Johan Sundgren	10
312	Dito	Blockmakaren Jac Bergbom i Unbyn	10
313	Dito och Linda	Jungfru Christ Backman	8, 10
314	Stenbacke	Dito	8, 10, 11
315	Åker och Linda	Handl J J Sundgren	8, 11
315a	Stengärdesgård		
316	Obeygd Tomt	Sjömannen B Lindgren	10
317	Quarnbacken	Stadens	10, 11
318	Backe	Dito	11
319	Dito	Dito	11
320	Strand	Stadens	8, 11
321	Åker och Linda	Timmermannen A Rönnbäck	11
322	Stenbacke	Dito	11
323	Dito	Rådmannen H F Sundwall	11
324	Dito	Dito	11
325	Åker och Linda	Dito	11
326	Stengärdesgård	Arbetskarlen Åström	
327	Åker och Linda	Dito	11
328	Stenbacke	Nilssons Enka	11
329	Åker och Linda	Dito	11
330	Stengärdesgård	Dito	11
331	Åker och Linda	C F Stenhagen	11
332	Stenbacke	Rådmannen H F Sundwall	11
333	Dito	Dito	11
334	Åker	Dito	11
335	Åker och Linda	Dito	11

336	Dito	Östmans Arfvingar	11
337	Stenröse	Dito	11
338	Stenbacke	Skepparen Nordin	8
339	Dito	Dito	11
340	Dito	Dito	
341	Åker och Linda	Dito	11
342	Dito	Smeden N Bergbom	8, 11
343	Dito	(Smeden ?) Hallbom	8, 11
344	Väg	Stadens	8, 11
345	Stenbacke	Dito	8
346	Väg	Dito	7, 8, 10
347	Stenbacke	Carl Harlin	8
348	Åker och Linda	Dito	8
349	Dito	Erkan Aman	8
350	Stengärdesgård	Handl J J Sundgren	8
351	Åker och Linda	Dito	8, 10
352	Stenbacke	Dito	8
353	Stengärdesgård	Consul H A Benckert	7, 10
354	Linda	Dito	7, 10
355	Väg	Stadens	7, 10
356	Dito	Dito	7, 8
357	Stenbacke	Handelsman A Lange och O L Sundberg	10
358	Dito	Dito	8
359	Åker och Linda	Dito	8
360	Dito	Handl O D Sundberg	8
361	Stengärdesgård	Dito och Carl Halin	8
362	Åker och Linda	Carl Halin	8
363	Dito	Handl N E Bergström	8
364	Stenbacke	Dito	8
365	Dito	Dito	8
366	Åker och Linda	Timmermannen P A Hedström	8
367	Dito	Glasmästaren Boström	8
368	Dito	Röhlunds Arfvingar	8
369	Stenbacke	Dito	8
370	Åker och Linda	Byggmästaren P Brändlöf	8
371	Stenbacke	Dito	8
372	Dito	Lotsen N J Öqvist	8
373	Åker	Dito	8
374	Dito	Garfvaren J Åström	8
375	Stenbacke	Dito	8
376	Dito	Handlanden B Hahn	8
377	Åker	Dito	8
378	Stenbacke	Dito	8
379	Åker	Dito	7, 8
380	Stenbacke	Dito	7, 8
381	Dito	Handlanden J Bodell	7
382	Dito	Dito	7
383	Åker och Linda	Dito	7
384	Dito	Dito	7, 8
385	Dito	Dito	8
386	Stenbacke	Dito	8
387	Dito	Dito	8
388	Stenbacke och väg	Stadens	

389	Dito	Dito	
390	Gata	Dito	7
391	Dito	Dito	7, 9, 10
392	Dito	Dito	
393	Dito	Dito	7
394	Dito	Dito	7
395	Dito	Dito	7, 9, 10
396	Dito	Dito	
397	Dito	Dito	7, 9, 10
398	Dito	Dito	7, 9, 10
399	Dito	Dito	7, 10
400	Dito	Dito	7, 10
401	Dito	Dito	7, 9, 10
402	Dito	Dito	7, 9, 10
403	Dito	Dito	10
404	Dito	Dito	9, 10
405	Dito	Dito	9, 10
406	Dito	Dito	9, 10
407	Dito	Dito	7, 9, 10
408	Dito	Dito	9, 10
409	Dito	Dito	7, 9, 10
410	Gata	Stadens	
411	Dito	Dito	3
412	Landshöfdinge Resedense Tomten		2, 4
413	Af tjern		3, 4

# STADEN I ULLEÅ

1790 års stadsplan för Ulleå, ritad av Fredrik Adolf Wiblingens original.



Stads-Planen

Grannhälls Fränder.



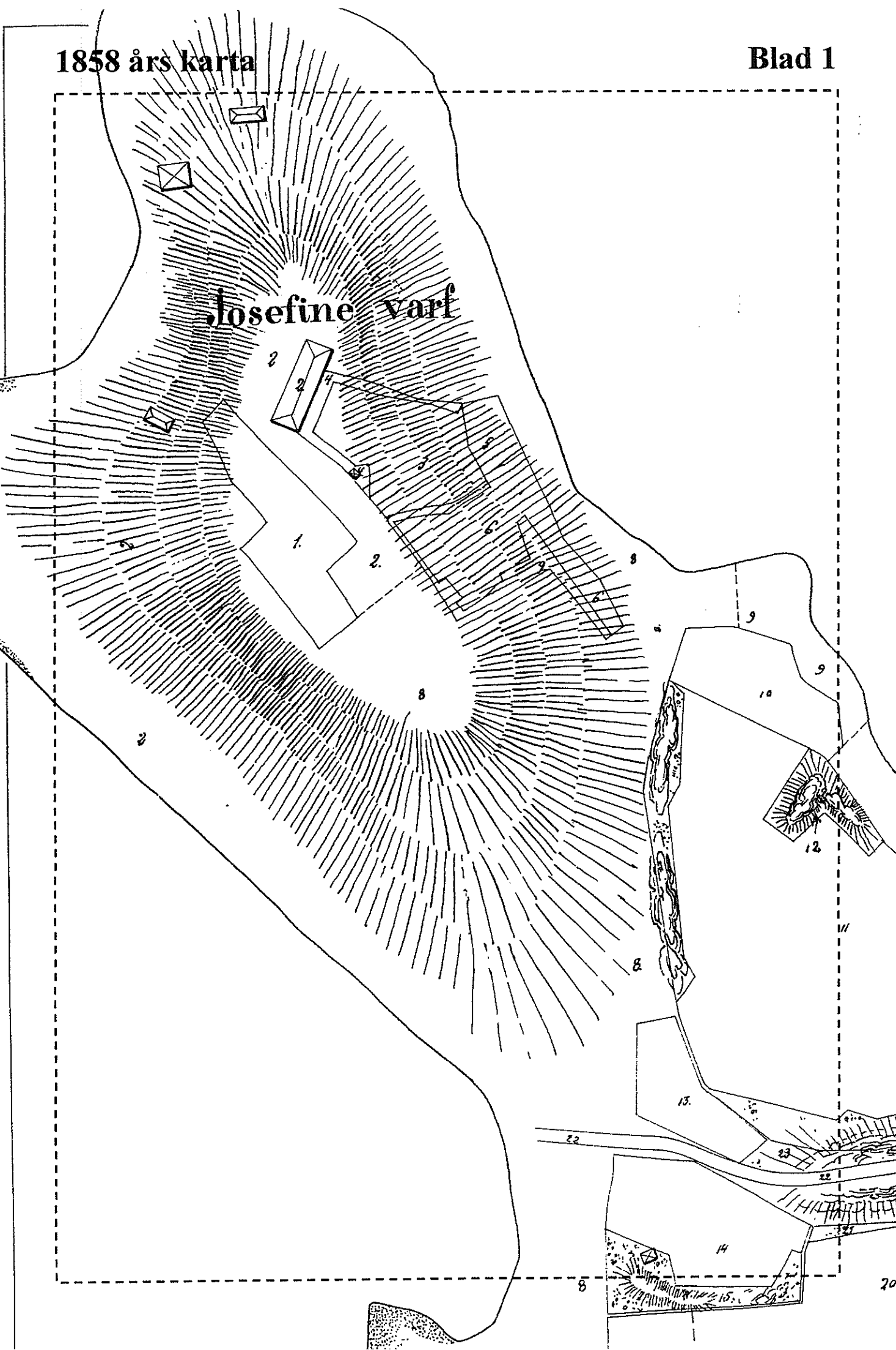
- 102 Skrifvingarna.
- a Tryckeri.
- b Torpa
- c Skälmöet
- d Tullbyggnad.
- e Skipsbyggnad
- f Tullhus
- g Regements Plats.

31

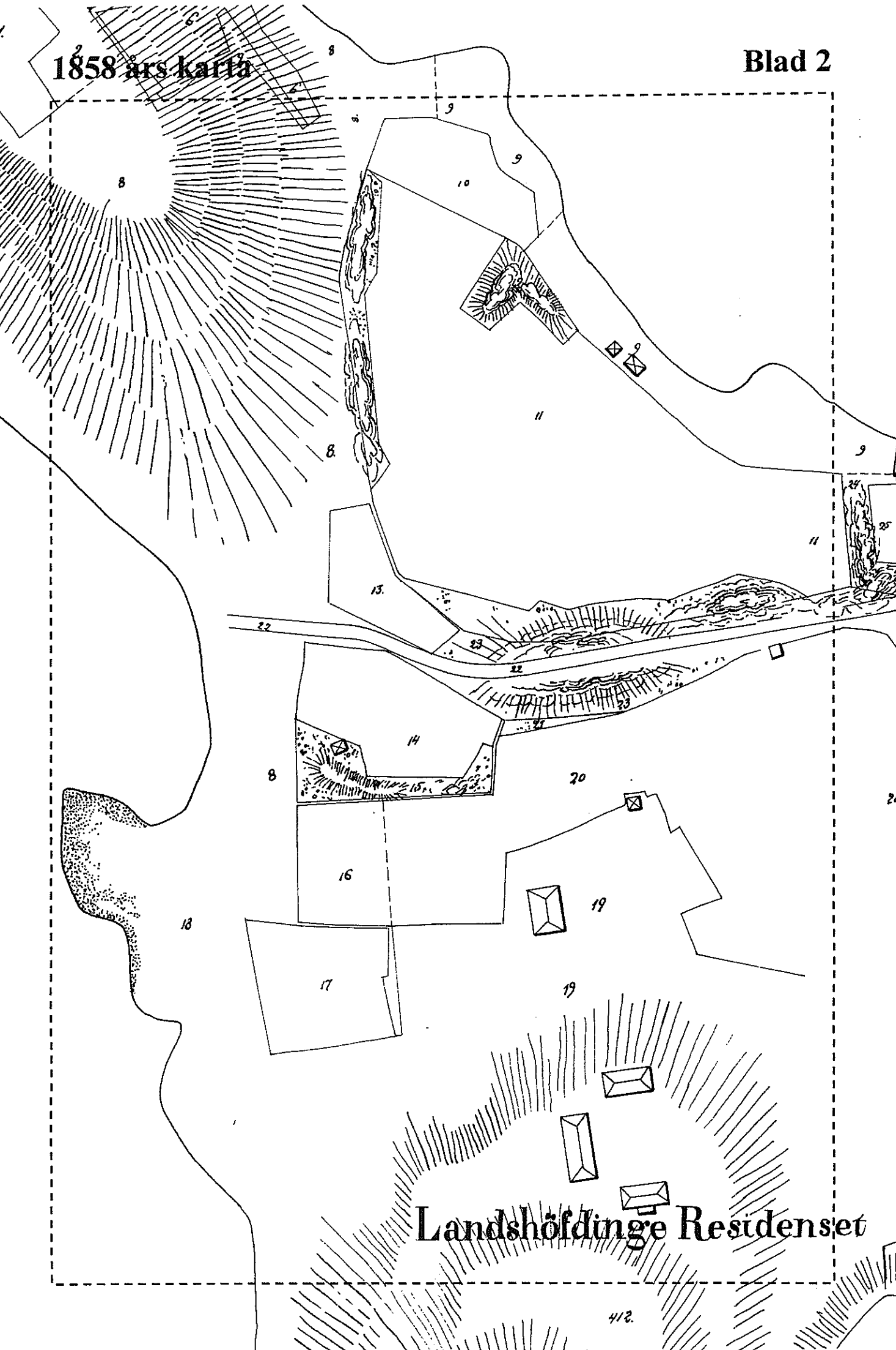
1790 års stadsplan för Ulleå, ritad av Fredrik Adolf Wiblingens omkr. 1790

(Original i K. riksarkivet)

Josefine varf







Landshöfdinge Residenset

412.



Öppen

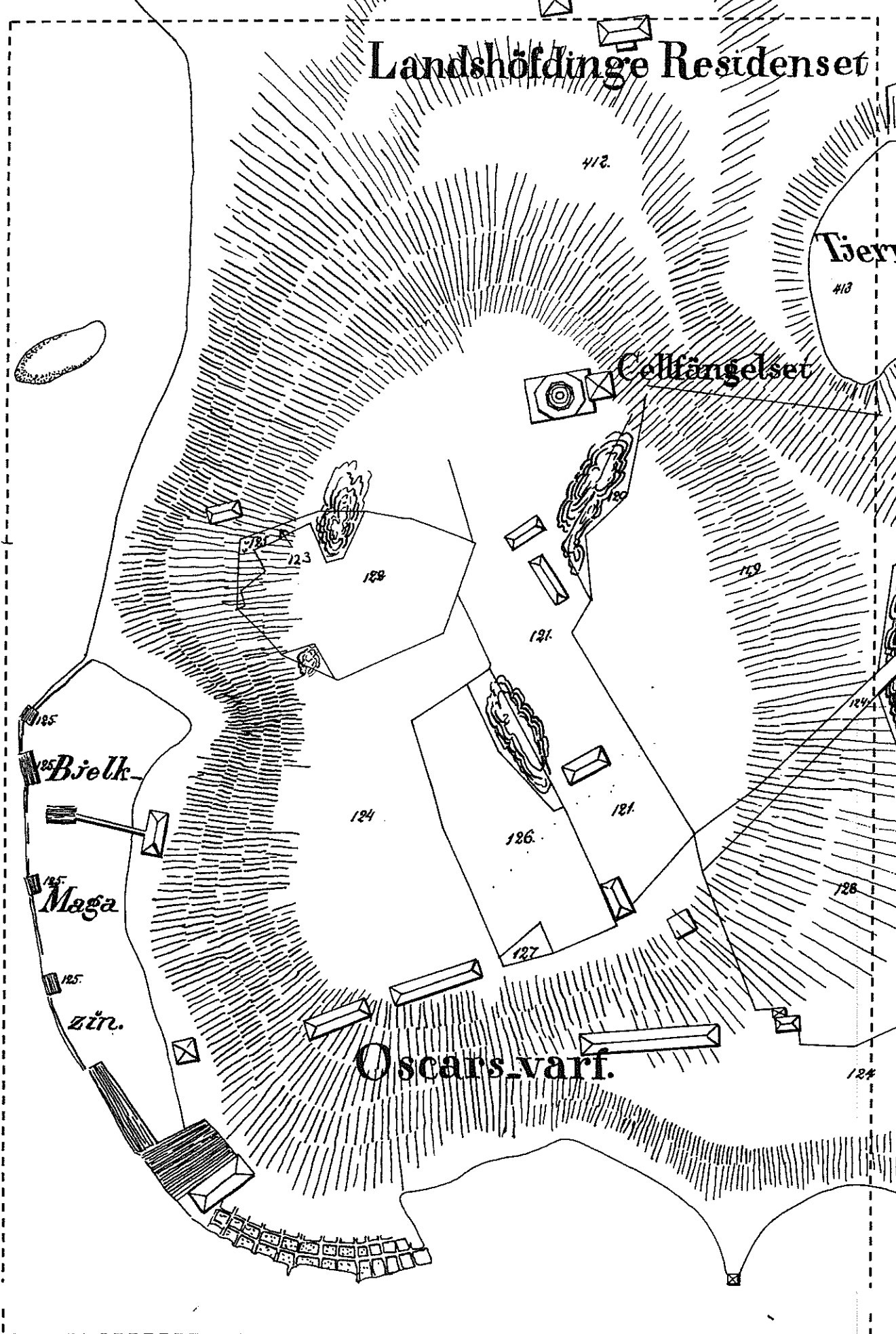
Plats.

Residenset

Tjern.

Fängelset

Landshöfdinge Residenset



Tjern.

Cellfängelset

Bjelk.

Maga

zirn.

Oscars varf.

1858 års karta

Blad 5

Plats.



R

G



Denna del

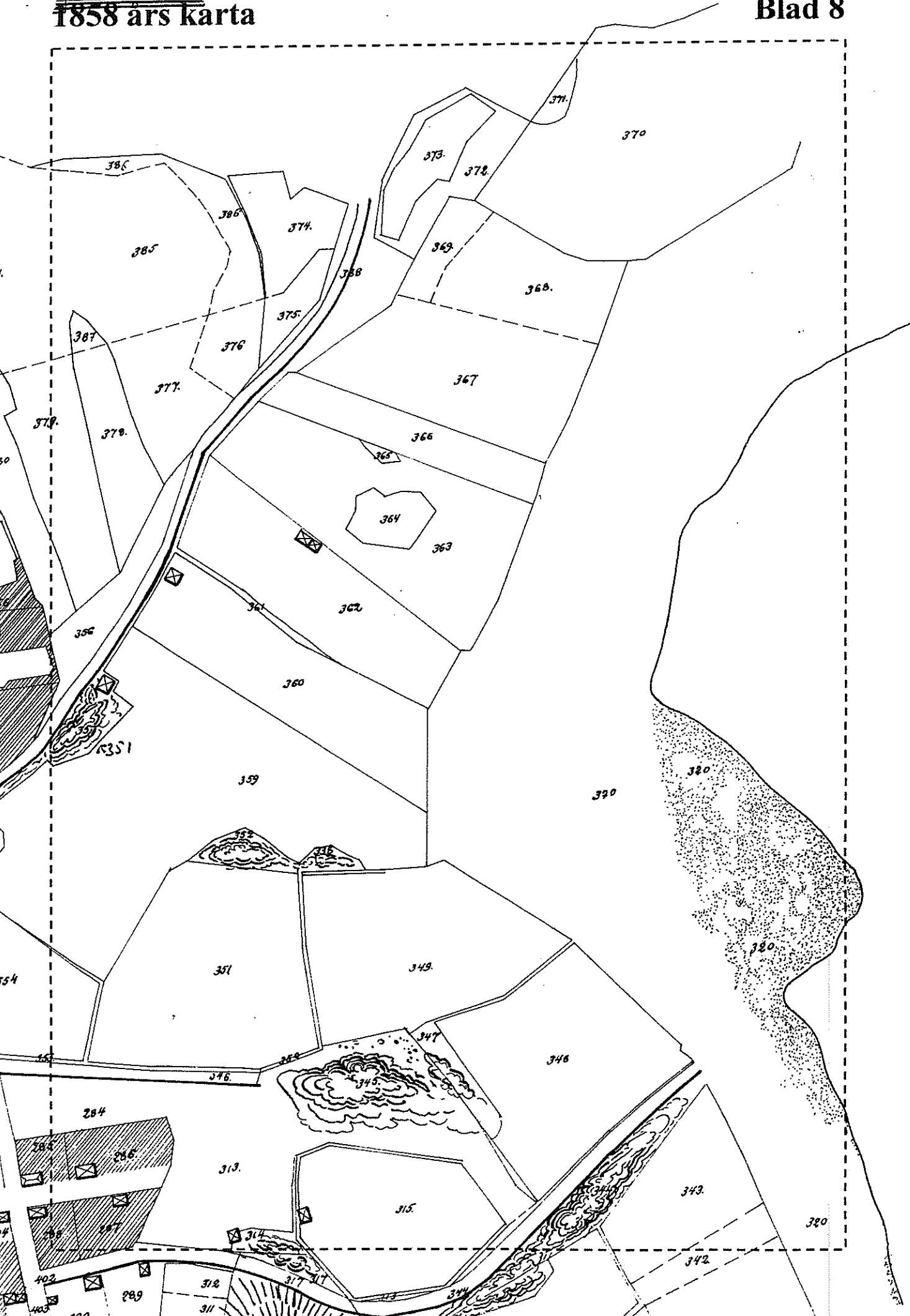
är transporterad från en öfver Staden,

år 1790, upprättad

Karta.

Kyrka





1858 års karta

Blad 9



Staden

Kyrka

409

237

236

394

238

239

240

241

242

243

244

245

246

247

409

250

251

252

253

254

255

256

257

258

259

260

261

409

262

263

264

265

266

267

268

269

270

271

272

273

409

274

275

276

277

278

279

280

281

282

283

284

285

409

286

287

288

289

290

291

292

293

294

295

296

297

409

298

299

300

301

302

303

304

305

306

307

308

309

409

310

311

312

313

314

315

316

317

318

319

320

321

409

322

323

324

325

326

327

328

329

330

331

332

333

409

334

335

336

337

338

339

340

341

342

343

344

345

409

346

347

348

349

350

351

352

353

354

355

356

357

409

358

359

360

361

362

363

364

365

366

367

368

369

409

370

371

372

373

374

375

376

377

378

379

380

381

409

382

383

384

385

386

387

388

389

390

391

392

393

409

394

395

396

397

398

399

400

401

402

403

404

405

409

406

407

408

409

410

411

412

413

414

415

416

417

409

418

419

420

421

422

423

424

425

426

427

428

429

409

430

431

432

433

434

435

436

437

438

439

440

441

409

442

443

444

445

446

447

448

449

450

451

452

453

409

454

455

456

457

458

459

460

461

462

463

464

465

409

466

467

468

469

470

471

472

473

474

475

476

477

409

478

479

480

481

482

483

484

485

486

487

488

489

409

490

491

492

493

494

495

496

497

498

499

500

501

409

502

503

504

505

506

507

508

509

510

511

512

513

409

514

515

516

517

518

519

520

521

522

523

524

525

409

526

527

528

529

530

531

532

533

534

535

536

537

409

538

539

540



1858 års karta





Qvånbäcken.

R

D

E



Utdrag ur 1859 års stadsplan, ritad av J. J. Sundström

## Föreningen Norrbottens Lantmäterimuseum

är en ideell organisation som vill sprida kännedom om lantmäteriets och stadsingenjörskontorens arbete, främst inom Norrbotten.

Föreningen bildades år 1985 med representanter för bl.a. Norrbottens läns lantmäteriförening, lantmäteriet i Norrbotten och Norrbottens Museum.

I föreningens verksamhet ingår att samla, förvara och vårda föremål som har anknytning till lantmäteriets och mätningsväsendets verksamhet. Föreningen ger dessutom ut skrifter och annat material som visar lantmäteriteknikens utveckling och lantmätarnas idoga arbete med kartläggning och skiftesverksamhet mm under äldre tider i Norrbotten.

Föreningen har en egen hemsida, [www.lantmus.org](http://www.lantmus.org).

### Lantmäterimuseet Luleå

Delar av föreningens samlingar finns nu utställda i montrar i lantmäterihuset i Luleå, adress Stationsgatan 7, och kan beses under kontorstid.

### Skrifter mm

Föreningen har tidigare gett ut följande skrifter:

*"Lantmäteri i Norrbotten"*, en skrift om lantmäteri i Norrbotten utgiven med anledning av Norrbottens läns lantmäteriförenings 120-årsjubileum år 1996 (376 sid)

*"Sockenkarteverket"*, en bok om 1850-talets sockenkarteverk med beskrivningar över Luleå stad, Nederluleå, Överluleå, Råneå, Nederkalix, Carl Gustaf, Nedertorneå och Haparanda stad. (1999 - 148 sid)

*"Sockenkarteverket 2"*, tabellerna till "Sockenkarteverket" med statistiska uppgifter om hemmantal, soldattorp, backstugor, folkmängd, hushållens antal, ägor och areal, utsäde och medelavkastning, antal kreatur, skatter och andra avgifter för bl a rustning och rote-ring, clerecie statens underhåll, fattigförsörjning, skjuts och väghållning mm. (2000 - 160 sid)

*"Justerare - en lantmätarsyssla åren 1735-1878"*, en skrift i A4-format som handlar om justeringsväsendet i Sverige från 1600-talet och till våra dagar. Den ger även en översikt av de måttssystem och måttenheter mm som gällt under denna tid samt innehåller biografier över justerare som verkat inom Norrbotten mm. (2002 - 100 sid)

Föreningen säljer även bildserien *"Laga skifte i Grälberga by"*, reproduktioner av 15 st akvareller som målats år 1896 av lantmätaren Konrad Jansson med text av Ernst Indebetou. Bilderna illustrerar olika paragrafer i 1866 års skiftesstadga.