



Plats och tid	Stora salen, Kulturens Hus, kl. 13:15-14:27
Beslutande	Enligt närvarolista
Justerare	Mehmet Tekin (S) Inger Boström (V)
Tid och plats för justering	Protokollet justeras digitalt senast 2021-03-01
Justerade paragrafer	47-57
Sekreterare	<hr/> Anna Nilsson
Ordförande	<hr/> Nihad Zara (M)
Justerare	<hr/> Mehmet Tekin (S) Inger Boström (V)

BEVIS/ANSLAG

Kommunfullmäktiges protokoll är justerat. Justeringen har tillkännagivits genom anslag.

Sammanträdesdatum	2021-02-22
Datum när anslaget sätts upp	2021-03-02
Datum när anslaget tas ned	2021-03-24
Förvaringsplats för protokollet	Förvaras digitalt vid kommunstabens kansli
Underskrift	<hr/> Anna Nilsson



INNEHÅLLSFÖRTECKNING

Paragrafer	Ärenden	Sida
§ 47	Meddelanden till kommunfullmäktige 2021-02-22	6 - 7
§ 48	Anmälan av e-förslag om att förbättra akustiken på Kulturcentrum Ebeneser	8
§ 49	Anmälan av e-förslag om att öka vattengenomströmningen i Luleås innerfjärdar	9
§ 50	Anmälan av e-förslag om att klippa sjögräs i innerfjärdarna	10
§ 51	Anmälan av motion (KD) om muddringsmassor från projekt Malmporten	11
§ 52	Anmälan av motion (KD) om plats för att hylla och minnas	12
§ 53	Val av ny ledamot (S) i styrelsen för Luleå Lokaltrafik AB	13
§ 54	Val av ny ledamot (S) i styrelsen för Luleå Energi AB	14
§ 55	Val av ny ersättare (S) i stadsbyggnadsnämnden	15
§ 56	Val av ny ersättare (V) till Norrbottens kommuners fullmäktige	16
§ 57	Malmporten	17 - 27



NÄRVAROLISTA

Tjänstgörande ledamöter

Tomas Aronson Ylipää (S)
Maria Müller (S)
Anders Josefsson (M)
Nina Berggård (V)
Fredrik Hansson (S)
Carola Lidén (C)
Anja Johansson (S)
Sana Suljanovic (M)
Thomas Olofsson (L)
Nils Harnesk (S)
Dan Ankarholm (Sjvp)
Bertil Bartholdson (V)
Farida Jamshidi (S)
Samuel Ek (KD)
Paulina Koskenniemi (MP)
Per Tjärdalen (M)
Daniel Smirat (S)
Jonas Brännberg (RS)
Eric Lundvall (C)
Emmeli Nybom (S)
Jens Lundqvist (S)
Viktor Hedqvist (M)
Emma Engelmark (S)
Peder Lundkvist (S)
Erland Nilsson (LPo)
Ylva Mjärdell (L)
Sari Hedlund (M)
Maritha Meethz (S)
Margareta Dahlén (Sjvp)
Inger Boström (V)
Barbro Holm (SD)
Lena Aronson (S)
Baran Calisir (M)
Krister Johansson (S)
Sara Önneby Nordström (KD)
Malin Svedjeholm (MP)
Bodil Wennerbrandt Sevastik (S)
Hans Pettersson (V)



Nihad Zara (M)
Mehmet Tekin (S)
Sara Viklund (C)
Thomas Söderström (L)
Omar Jakobsson (S)
Leslie Bailey (SD)
Mattias Karlsson (M)
Camilla Friberg (S)
Jan Peter Kostet (S)
Anders Bohm (Sjvp)
Hanna Sundqvist (S)
Kristoffer Sundström (M)
Arne Nykänen (C)
Carl-Anders Johansson (S)
Margaretha Lindbäck (S)

Frånvarande ledamöter

Per Göransson (SD)
Ilkka Isaksson (SD)
Annika Sundström (V)
Nils-Olov Lindfors (C)
Fredrik Bruhn (S)
Liv Shange Moyo (RS)
Ulrika Lundberg (V)
Annelie Ahlbäck (S)

Tjänstgörande ersättare

Björn Diamant (S)
Peter Hedlund (S)
Kati Jääskeläinen (V)
Mathias Karvonen (V)
Ingrid Vesterlund (C)
Ulf Karlström (SD)
Robert Lundqvist (RS)

Närvarande ersättare

Anna-Lena Andersson (S)
Eva Hedesand Lundqvist (S)
Tore Isaksson (S)
Kerstin Olsson (S)
Inez Thomasson Olofsson (S)

Tjänstgör istället för

Fredrik Bruhn (S)
Annelie Ahlbäck (S)
Ulrika Lundberg (V)
Annika Sundström (V)
Nils-Olov Lindfors (C)
Per Göransson (SD)
Liv Shange Moyo (RS)



Lena Edenbrink (S)
Bo Larsson (M)
Ulf Fredrik Wiberg (M)
Christer Stenberg (V)
Martin Aasa (L)
William Torikka (Sjvp)
Anette Asplund (KD)

Frånvarande ersättare

Robin Rydehäll (S)
Rolf Kjell (S)
Eric Eriksson (S)
Roger Forsberg (S)
Inger Oja (M)
Erik Hammarbergh (M)
Peter Bergström (M)
Mattias Nilsson (C)
Mikael Boman (C)
Stefan Dahlén (SD)
Sten Tore Skare (L)
Fred Nyström (Sjvp)
Conny Sundström (KD)
Lothar Bellgardt (MP)
Kamar Eddine Abdessamad (MP)
Fatima Linna Trabelsi (RS)
Hillevi Sandström (LPo)
Roger Andersson (LPo)

Övriga

Carina Sammeli (S)

Kommunstyrelsens ordförande



§ 47

Meddelanden till kommunfullmäktige 2021-02-22

Ärendenr 2021/96-1.1.1.7

Kommunfullmäktiges beslut

Kommunfullmäktige beslutar att lägga redovisade meddelanden till handlingarna.

Beskrivning av ärendet

Följande meddelanden redovisas:

Avsändare	Ämne
Kommunstaben 2021-01-15	KLF 2020/1363-1.5.2.1 E-förslag om placering av Teknikens Hus utreds ej p.g.a. för få röster, 4 st
Kommunstaben 2021-01-18	KLF 2021/101-1.5.2.1 E-förslag om café i Seminarieparken avvisat på grund av att kommunen ej ska driva konkurrerande verksamhet.
Länsstyrelsen Norrbotten 2021-01-22	KLF 2021/38-1.1.2.3 Beslut om ny ersättare i kommunfullmäktige, Fred Nyström (Sjvp) efter Staffan Eriksson (Sjvp).
Kommunstaben 2021-01-25	KLF 2021/103-1.5.2.1 E-förslag om hockeyrink Porsön avslutats på förslagsställarens begäran.
Kommunstaben 2021-01-22	KLF 2021/100-1.5.2.1 E-förslag om yta för spontanidrott på Kronan avvisat p.g.a. pågående process i linje med förslaget.
Kommunstaben 2021-01-22	KLF 2020/1402-1.5.2.1 E-förslag gällande norrgående utfart från Storheden utreds ej p.g.a. för få röster, 14 st.
Kommunstaben 2021-01-28	KLF 2021/162-1.5.2.1 E-förslag om cykelbana till Måttsund avvisat med



hänvisning till att Trafikverket är väghållare för den föreslagna vägsträckan.

Stadsbyggnadsnämnden 2021-01-28 § 16	KLF 2019/1366-1.5.2.1 Stadsbyggnadsnämnden har beslutat avslå e-förslaget om inhägnad hundrastgård i Örnäsparken.
Kommunstaben 2021-02-03	KLF 2021/186-1.5.2.1 E-förslag om hundrastgård avvisat med hänvisning till att ett liknande ärende är behandlat under de senaste två åren.
Kommunstaben 2021-02-03	KLF 2020/1476-1.5.2.1 E-förslag om rondell utreds ej p.g.a. för få röster, 10 st.
Kommunstaben 2021-02-08	KLF 2021/178-1.5.2.1 E-förslag om skoterplats avslutas på begäran av förslagsställaren



§ 48

Anmälan av e-förslag om att förbättra akustiken på Kulturcentrum Ebeneser

Ärendenr 2020/1375-1.5.2.1

Kommunfullmäktiges beslut

Kommunfullmäktige beslutar att e-förslaget får ställas och överlämnas till kultur- och fritidsnämnden för beredning och beslut.

Sammanfattning av ärendet

Ett e-förslag har inkommit som föreslår att Luleå kommun samverkar med Luleå Tekniska Universitet och för en insats för att förbättra akustiken på Ebeneser.

Förslaget har varit publicerat på kommunens webbplats i tre månader och har samlat in 83 röster.

Kommunstyrelsen har föreslagit fullmäktige besluta att e-förslaget får ställas och överlämnas till kultur- och fritidsnämnden för beredning och beslut.

Sammanträdet

Ordföranden ställer kommunstyrelsens förslag under proposition och finner att fullmäktige bifaller förslaget.

Beslutsunderlag

- E-förslag om att förbättra akustiken på Kulturcentrum Ebeneser, KLF Hid: 2021.374

Beslutet skickas till

Förslagsställaren
Kultur- och fritidsnämnden
Kommunstyrelsens kansli



§ 49

Anmälan av e-förslag om att öka vattengenomströmningen i Luleås innerfjärdar

Ärendenr 2020/1442-1.5.2.1

Kommunfullmäktiges beslut

Kommunfullmäktige beslutar att e-förslaget får ställas och överlämnas till stadsbyggnadsnämnden för beredning och beslut.

Sammanfattning av ärendet

Ett e-förslag har inlämnats som beskriver att Luleås innerfjärdar håller på att växa igen och som hänvisar till en rad forskningsrapporter från Luleå Tekniska Universitet.

Förslagsställaren föreslår att Luleå kommun gör en satsning på innerfjärdarna genom att börja med pumpning av vatten via Lulsundskanalen.

Förslaget har varit publicerat på kommunens webbplats under tre månader och har samlat in 322 röster.

Kommunstaben har föreslagit fullmäktige besluta att e-förslaget får ställas och överlämnas till stadsbyggnadsnämnden för beredning och beslut.

Sammanträdet

Ordföranden ställer kommunstabens förslag under proposition och finner att fullmäktige bifaller förslaget.

Beslutsunderlag

- E-förslag om att öka vattengenomströmningen i Luleås innerfjärdar, KLF Hid: 2021.697

Beslutet skickas till

Förslagsställaren
Stadsbyggnadsnämnden
Kommunstabens kansli



§ 50

Anmälan av e-förslag om att klippa sjögräs i innerfjärdarna

Ärendenr 2020/1446-1.5.2.1

Kommunfullmäktiges beslut

Kommunfullmäktige beslutar att e-förslaget får ställas och överlämnas till stadsbyggnadsnämnden för beredning och beslut.

Sammanfattning av ärendet

Ett e-förslag har lämnats in om att klippa sjögräs i Luleås innerfjärdar.

Förslagsställaren menar att innerfjärdarna håller på att grundas upp och föreslår att kommunen klipper sjögräs i farleden mellan Lulsundet och Bensbyn.

E-förslaget har varit publicerat på kommunens webbplats i tre månader och har samlat in 86 röster.

Kommunstabens har föreslagit fullmäktige besluta att e-förslaget får ställas och överlämnas till stadsbyggnadsnämnden för beredning och beslut.

Sammanträdet

Ordföranden ställer kommunstabens förslag under proposition och finner att fullmäktige bifaller förslaget.

Beslutsunderlag

- E-förslag om att klippa sjögräs i innerfjärdarna, KLF Hid: 2021.1038

Beslutet skickas till

Förslagsställaren
Stadsbyggnadsnämnden
Kommunstabens kansli



§ 51

Anmälan av motion (KD) om muddringsmassor från projekt Malmporten

Ärendenr 2021/213-1.1.1.5

Kommunfullmäktiges beslut

Kommunfullmäktige beslutar att motionen får ställas och överlämnas till kommunstyrelsen för beredning.

Sammanfattning av ärendet

Samuel Ek (KD) och Sara Önneby Nordström (KD) har lämnat in en motion om Malmporten-projektet.

Motionärerna föreslår att Luleå kommun utreder möjligheten att tillvarata muddringsmassorna vid projekt Malmporten i stället för att dumpa massorna till havs samt att utreda möjliga områden där muddringsmassorna skulle passa att fylla ut med.

Kommunstaben har föreslagit fullmäktige besluta att motionen får ställas och överlämnas till kommunstyrelsen för beredning.

Sammanträdet

Ordföranden ställer kommunstabens förslag under proposition och finner att fullmäktige bifaller förslaget.

Beslutsunderlag

- Motion (KD) om muddringsmassor från projekt Malmporten, KLF Hid: 2021.892

Beslutet skickas till

Kommunstabens kansli



§ 52

Anmälan av motion (KD) om plats för att hylla och minnas

Ärendenr 2021/214-1.1.1.5

Kommunfullmäktiges beslut

Kommunfullmäktige beslutar att motionen får ställas och överlämnas till kommunstyrelsen för beredning.

Sammanfattning av ärendet

Samuel Ek (KD) har lämnat in en motion om att upprätta en plats att hylla och minnas personer, händelser eller grupper som har gjort något speciellt för Luleå, liknande idrottens "*Hall of fame*".

Motionären föreslår att Luleå kommun utreder möjligheten att ordna en plats inomhus eller utomhus där Luleå återkommande utser personer, lag eller grupper som Luleborna vill hylla, minnas och känna sig stolta över.

Kommunstabens har föreslagit fullmäktige besluta att motionen får ställas och överlämnas till kommunstyrelsen för beredning.

Sammanträdet

Ordföranden ställer kommunstabens förslag under proposition och finner att fullmäktige bifaller förslaget.

Beslutsunderlag

- Motion (KD) om plats för att hyllas och minnas, KLF Hid: 2021.893

Beslutet skickas till

Kommunstabens kansli



§ 53

Val av ny ledamot (S) i styrelsen för Luleå Lokaltrafik AB

Ärendenr 2021/184-1.1.2.3

Kommunfullmäktiges beslut

Kommunfullmäktige beslutar utse Helen Geelnard (S) till ny ledamot i styrelsen för Luleå Lokaltrafik AB.

Sammanfattning av ärendet

Carina Sammeli (S) har avsagt sig sitt uppdrag som ledamot i styrelsen för Luleå Lokaltrafik AB.

Socialdemokraterna har nominerat Helen Geelnard (S) till ny ledamot i styrelsen.

Sammanträdet

Ordföranden ställer socialdemokraternas förslag under proposition och finner att fullmäktige bifaller förslaget.

Beslutsunderlag

- Avsägelse, KLF Hid: 2021.692
- Nominering, KLF Hid: 2021.971

Beslutet skickas till

Helen Geelnard
Luleå Lokaltrafik AB
Kommunstabens kansli



§ 54

Val av ny ledamot (S) i styrelsen för Luleå Energi AB

Ärendenr 2021/221-1.1.2.3

Kommunfullmäktiges beslut

Kommunfullmäktige beslutar utse Madelene Rydehäll (S) till ny ledamot i styrelsen för Luleå Energi AB.

Sammanfattning av ärendet

Maria Johansson Berg (S) har avsagt sig sitt uppdrag som ledamot i styrelsen för Luleå Energi AB.

Socialdemokraterna har nominerat Madelene Rydehäll (S) till ny ledamot i styrelsen.

Sammanträdet

Ordföranden ställer socialdemokraternas förslag under proposition och finner att fullmäktige bifaller förslaget.

Beslutsunderlag

- Avsägelse, KLF Hid: 2021.974
- Nominering, KLF Hid: 2021.972

Beslutet skickas till

Madelene Rydehäll
Luleå Energi AB
Kommunstabens kansli



§ 55

Val av ny ersättare (S) i stadsbyggnadsnämnden

Ärendenr 2020/1719-1.1.2.3

Kommunfullmäktiges beslut

Kommunfullmäktige beslutar utse Tommy Haapala (S) till ny ersättare i stadsbyggnadsnämnden t.o.m. 2022-12-31.

Sammanfattning av ärendet

Josef Sandström (S) har av sagt sig sitt uppdrag som ersättare i stadsbyggnadsnämnden.

Socialdemokraterna har nominerat Tommy Haapala (S) till ny ersättare i nämnden.

Sammanträdet

Ordföranden ställer socialdemokraternas förslag under proposition och finner att fullmäktige bifaller förslaget.

Beslutsunderlag

- Avsägelse, KLF Hid: 2020.757
- Nominering, KLF Hid: 2021.973

Beslutet skickas till

Tommy Haapala
Stadsbyggnadsnämnden
Kommunstabens kansli



§ 56

Val av ny ersättare (V) till Norrbottens kommuners fullmäktige

Ärendenr 2021/220-1.1.2.3

Kommunfullmäktiges beslut

Kommunfullmäktige beslutar utse Nina Berggård (V) till ny ersättare i Norrbottens kommuners förbundsfullmäktige.

Sammanfattning av ärendet

Vänsterpartiet har haft en vakant ersättarplats i Norrbottens kommuners förbundsfullmäktige.

Bertil Bartholdson (V) har nominerat Nina Berggård (V) ny ersättare i förbundsfullmäktige.

Sammanträdet

Ordföranden ställer Bertil Bartholdsons förslag under proposition och finner att fullmäktige bifaller förslaget.

Beslutet skickas till

Nina Berggård
Norrbottens kommuner
Kommunstabens kansli



§ 57

Malmporten

Ärendenr 2020/1697-3.4.7.1

Kommunfullmäktiges beslut

1. Kommunfullmäktige beslutar att ställa sig bakom genomförandet av Malmportenprojektet och därmed uppdra till Luleå Hamn AB samt Luleå Kommunföretag AB att slutförhandla för projekt Malmporten – övergripande finansierings- och samverkansavtal.
2. Luleå kommun kommer gå i borgen såsom för egen skuld för projekt Malmporten och Luleå Hamn AB:s investeringar och genomförande av muddring samt kajätgärder, enligt beskrivet, till en kostnad om som mest 1 347 miljoner kronor i 2019 års nivå. Beloppet kommer att justeras enligt kanalindex.
3. Luleå Hamn AB samt kommundirektören får i uppdrag att teckna avtal Malmporten - övergripande finansierings- och samverkansavtal.

Sammanfattning av ärendet

Fram till mitten av 1600-talet bedrevs hamnverksamhet i Gammelstad då hamnen, på grund av landhöjningen, flyttades till Luleå Norra hamn. Vid sekelskiftet 1900 började man även att bedriva hamnverksamhet i Luleå Södra hamn. Fram till 50-talet bedrevs hamnverksamhet parallellt i både norra och södra hamn. I slutet på 1800-talet påbörjades bygget av en malmhamn ute på Svartön, ungefär där den fortfarande är belägen. Från mitten av 50-talet minskade hamnverksamheten inne i Luleå stad och flyttades successivt ut till Viktoriahamnen/Svartön där den huvudsakligen bedrivs idag.

Malmporten-projektets syfte är nu att säkra att Luleå har en bra hamn för sjöfart även i framtiden. Luleå hamn är strategiskt viktig inte bara för kommunens och regionens nuvarande och framtida industri, utan även nationellt. Hamnen är en av Sveriges fem av EU utpekade Corehamnar och föreslås även som en del av EU:s transeuropeiska transportnät (TEN-T).

Landhöjning och igenslamning har under de senaste 40 åren försämrat framkomligheten för sjöfarten. 2009 inleddes arbetet med kartläggning och utredning rörande kapacitetsökning av farled och hamn. I åtgärdsvalsstudie av Trafikverket från 2014, med fokus på gruv- och malmindustrins transportbehov, visas att en kapacitetsutvidgning med muddring av farled och vändytor för fartyg med 15 meters djupgående av farled och vändytor ger bäst samhällse-



ekonomisk lönsamhet. I samband med muddringen så är även åtgärder nödvändiga i hamn/kaj samt hamnområde. Projektet benämns som helhet Malmporten. Inom ramen för projekt har förberedande arbeten pågått sedan 2009, bland annat utredningar från Trafikverket, Sjöfartsverket, Luleå Hamn, miljödom samt politiskt beslutad avsiktsförklaring från 2017.

Bedömningen är att projekt Malmporten är en förutsättning för att bibehålla Luleå hamns roll som transportnav för den norrbottniska exportindustrin, och säkerställa möjligheterna att framöver kunna ge den framväxande hållbara industrin goda transportmöjligheter samt inte minst att Luleå som stad ska kunna fortsätta vara en sjöfartsstad och hamnstad. Om åtgärderna inte genomförs riskerar hamnen över tid att förlora sin funktion, och den omställning till hållbara transporter genom sjöfart som behövs kommer inte att kunna göras. Som i alla stora infrastrukturprojekt finns också risker och nackdelar. Nackdelen handlar framför allt om att investeringen tar en ansenlig del av Luleå kommuns totala låneutrymme. Men en utebliven investering bedöms resultera i att den kommersiella sjöfarten på sikt upphör från Luleå Hamn. Det skulle ge negativa konsekvenser för Luleås attraktivitet för framtida etableringar och tillväxt. Vad gäller risker, läs nedan.

Luleå Hamns och Luleå Kommunföretags bedömning är att beslut om genomförande av muddring och ombyggnation av kajer, uppfyllnad av mark etc. inom projektet Malmporten är en principiell fråga som väsentligt kan påverka bolagets ekonomi och därför bör beslutas av kommunfullmäktige enligt kommunallagen. Ärendet har enligt gällande ägardirektiv och företagspolicy beretts och samordnats i samverkan med moderbolaget, Luleå Kommunföretag AB. Dialog har även förts med olika instanser inom Luleå kommun.

Projektet ligger i linje med Luleå kommuns Vision 2050 och Agenda 2030.

En förutsättning att regeringen ska flytta upp projektet till fasen för genomförande i den nationella planen är att samtliga parter beslutar om sin medverkan.

Enligt den tidplan som föreligger behöver Luleå Hamn AB, Luleå Kommunföretag, kommunstyrelse samt fullmäktige fatta beslut i frågan senast under februari 2021. Detta för att undvika förseningar och därmed risken att projektet faller ur den nationella infrastrukturplanen eller att genomförandet inte ryms inom tidsgränsen för miljödomen, maj 2028.

Ärendet har tidigare varit föremål för information i kommunstyrelsen och Luleå Kommunföretag ABs styrelse.



Enligt förslag på finansierings- och samverkansavtal har parterna möjlighet att fram till och med den 1 januari 2023 rätt att frånträda avtalet och därmed hela projekt Malmporten utan att utge skadestånd till övriga parter.

Kommunstyrelsen har 2021-02-08 § 48 föreslagit kommunfullmäktige besluta att ställa sig bakom genomförandet av Malmportenprojektet och därmed uppdra till Luleå Hamn AB samt Luleå Kommunföretag AB att slutförhandla för projekt Malmporten – övergripande finansierings- och samverkansavtal. Luleå kommun kommer gå i borgen såsom för egen skuld för projekt Malmporten och Luleå Hamn AB:s investeringar och genomförande av muddring samt kajätgärder, enligt beskrivet, till en kostnad om som mest 1 347 miljoner kronor i 2019 års nivå. Beloppet kommer att justeras enligt kanalindex. Luleå Hamn AB samt kommundirektören får i uppdrag att teckna avtal, Malmporten - övergripande finansierings- och samverkansavtal. Paragrafen förklarades omedelbart justerad.

Sammanträdet

Bertil Bartoldson (V), Malin Svedjeholm (MP), Carola Lidén (C), Thomas Söderström (L), Jonas Brännberg (RS), Fredrik Hansson (S), Erland Nilsson (LPo), Dan Ankarholm (Sjvp), Samuel Ek (KD), Leslie Bailey (SD), Ulf Karlström (SD), Arne Nykänen (C) och Per Tjårdalen (M) föreslår bifalla kommunstyrelsens förslag.

Beslutsgång

Ordföranden ställer kommunstyrelsens förslag under proposition och finner att fullmäktige bifaller förslaget.

Beskrivning av ärendet

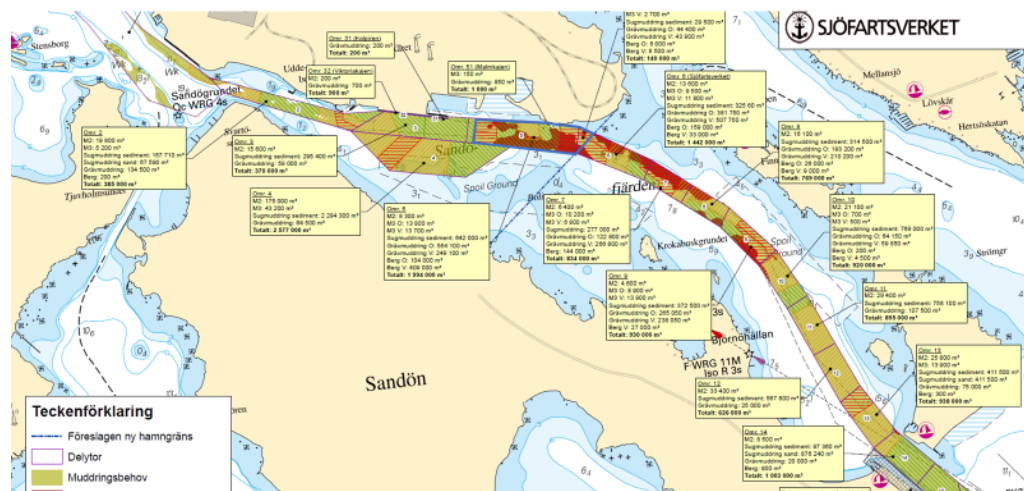
Malmporten

Malmporten är samlingsnamnet på farleds- och kajförbättringsprojekt som påbörjades redan 2009/2010. Projektet Malmporten i Luleås syfte är att förbättra säkerhet och tillgänglighet för sjöfarten till Luleå för lång tid framöver.

En åtgärdsvalsstudie genomförd av Trafikverket, 2014-09-01, mynnade ut i ett förslag om fördjupning och breddning av farleden till Luleå. Utebliven muddring medför en risk för det lokala och regionala näringslivet då hållbara transportlösningar via sjöfart försvåras över tid, att Luleå riskerar att förlora sin position som sjöfartsstad samt att Luleå hamn löper risk att förlora sin position som Corehamn. Idag är LKAB och SSAB de två största kunderna för hamnen, med betoning på den förra.

Projekt Malmporten drivs i samverkan mellan Trafikverket, Sjöfartsverket och Luleå Hamn AB. Trafikverket/Sjöfartsverket ansvarar för genomförande av

muddring till 15 m djupgående i de allmänna farlederna fram till hamnområdesgräns där Luleå Hamns ansvar tar vid. Fram till januari 2021 var Luossavaara-Kiirunavaara AB (LKAB) en av parterna i det övergripande projekt Malmporten – övergripande finansierings- och samverkansavtal. I dialog mellan framför allt Trafikverket och LKAB så utgår LKAB som en av parterna med motiveringen att bolaget är en kund till Luleå Hamn och att kunder normalt sett inte ingår i denna typ av avtal. Att LKAB inte längre är part i avtalet innebär egentligen inte någon förändring av Luleå Hamns/Luleå Kommuns åtagande då LKABs del i avtalet rörde investering i deras egen anläggning.



Bild/karta över projektet som visar ansvarsområde, hamnområdesgräns

För själva hamnanläggningen (Luleå Hamn AB) innebär projektet att hamnen byggs om och anpassas till den nya farledskapaciteten och vice versa. Två nya kajplatser tillskapas i hamnen och muddringsmassorna kommer att användas för att tillskapa cirka 600 000 m² (60 hektar) ny industrimark, det vill säga ny mark som kommer att kunna användas av för fortsatt utveckling av hamnen och/eller annan verksamhet i området och/eller exploateras av Luleå kommun.



Malmporten historik

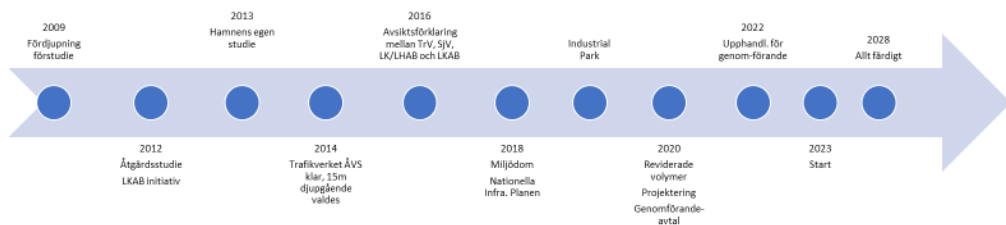


Bild som visar tidplan av historik

Malmporten beslutsgång

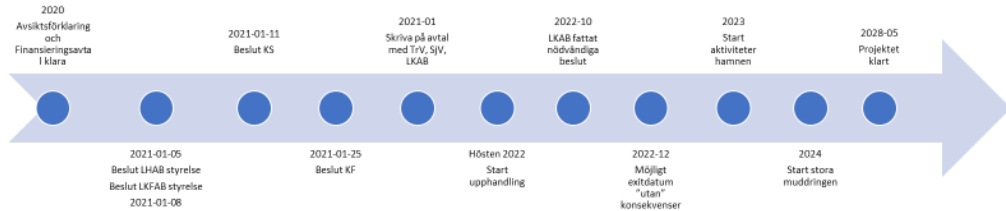
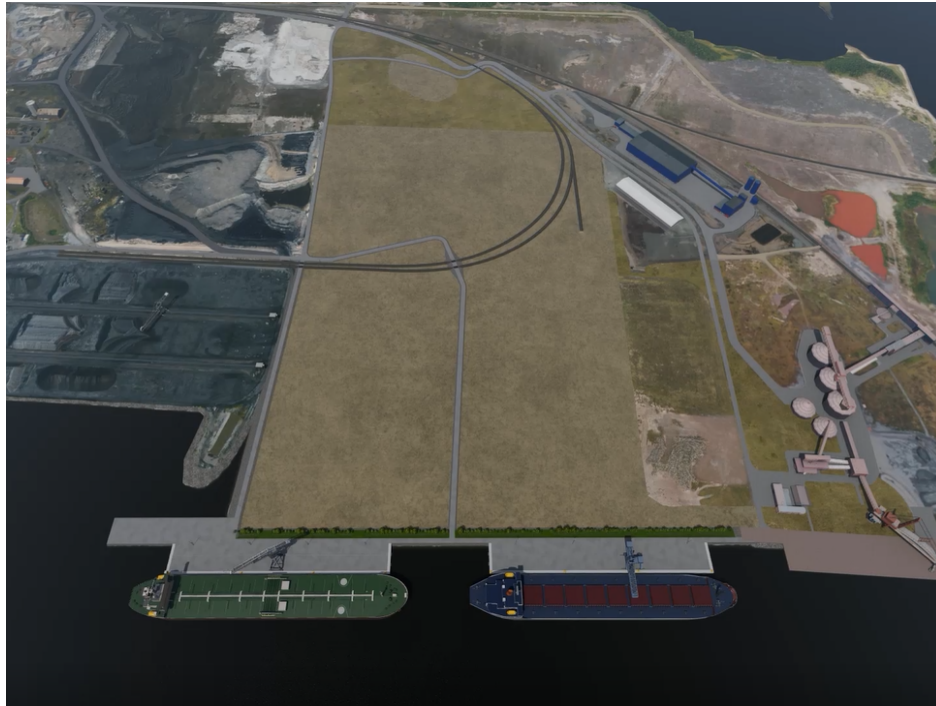


Bild över tänkt utveckling framgent



Principskiss över hamn och planerade åtgärder

Projektet består av 4 huvudsakliga delar:

1. Muddring av de statliga allmänna farleder samt Norra kvarken, som en del av nationell plan för infrastruktur (statens 12-åriga investeringsplan för infrastruktur som revideras vart fjärde år) som Trafikverket och Sjöfartsverket ansvarar för. Finansiering via statliga medel.
2. Muddring innanför hamnområdesgräns, som Luleå Hamn AB ansvarar för och finansierar.
3. Genomförande av ny allmän djuphamn, som Luleå Hamn AB ansvarar för och finansierar.

Ekonomi och finansiering

Den totala kostnaden beräknas uppgå till 3 478 mnkr i 2019 års prisnivå med reservation för förändringar avseende marknadsförutsättningar, platsspecifika omständigheter, politiska beslut etc.

Finansieringen föreslås i samverkansavtalet fördelas som följer:

- 1 331 miljoner kr enligt nationell plan 2018 - 2029 för transportsystemet, förutsatt att regeringen fattat beslut om åtgärden.
- 1347 miljoner kr genom Luleå Hamn, varav:
 - Muddring innanför hamnområdesgräns 720 mnkr
 - Genomförande av ny allmän djuphamn 627 mnkr



Luleå Hamn kommer att i samråd med övriga parter ansvara för att upprätta ansökan om finansiering från EU. Möjlighet finns att ansöka om EU-stöd för maximalt 30% av projektkostnaden.

Finansieringsmodell för Luleå Hamns del av projekt Malmporten är som följer av tabellen nedan:

Malmporten, budget, Luleå Hamn		Finansiering	
1347	Enligt projektplan	Ev ca 100	Ex försäljning av anläggningstillgång
- a	Avgår eventuell delfinansiering av extern part	z	Kassaflöde från ordinarie verksamhet
+/- x	Eventuella förändringar av projektets omfång	q	Extern finansiering i enlighet med finanspolicy
- y	EU-bidrag		
	Summa		Summa

Arbetet fortsätter också med ytterligare finansieringsmöjligheter som kan minska kommunens totala kostnad, till exempel i form av EU-bidrag, annan finansiering som tredjepartsdeltagande och/eller avyttring av mark.

För de delar som ska finansieras avseende åtgärd 2 och 3, se ovan, för Luleå Hamn AB:s ska upplåning ske inom ramen för kommunens internbank och i enlighet med kommunens finanspolicy. Det innebär att Luleå kommun går i borgen för det finansiella åtagandet såsom för egen skuld. Malmporten-projektets finansiella tyngdpunkt ligger enligt nuvarande tidplan efter 2024. Enligt kommunens finanspolicy fastställer kommunfullmäktige borgen och låneramar gemensamt för Luleå kommun och Luleå Kommunföretag AB koncernen. Årligen tas beslut för följande år.

Investeringsbehovet för bolagskoncernen uppgår idag till uppskattningsvis mellan 8–9 miljarder för kommande tioårsperiod. I detta belopp är projekt Malmporten medräknat.

Vad gäller genomförande-, teknisk och kommersiell risk svarar Luleå hamn för den som aktiebolag.



Möjligheter

Med Malmporten skapas förutsättningar för:

- Utvecklingsmöjligheter för nya industrier, befintlig industri och hamnnära verksamhet
- Fortsatt kommersiell hamnverksamhet
- Möjlighet till minskade transportkostnader med upp till 40% (räknat för Luleå-Hamburg)
- Minskat utsläpp av CO2 med upp till 40%
- Möjlighet till ny byggbar mark för verksamheter, cirka 60 hektar
- Tillväxtmöjligheter i hela Bottenviken som gagnar Luleå kommun men även regionen och nationen

Risker

Ekonomiska och kommersiella risker kopplade till projektet:

- Utebliven ökning av volymer - hanteras inom ramen för Luleå Hamns affärsansvar som kommunalt bolag och inom ramen för ägardirektiv
- Ränterisk på grund av ökad belåning - hanteras inom ramen för Luleå Hamns affärsansvar som kommunalt bolag och inom ramen för ägardirektiv
- Dyrare upphandling än förväntat - nytt beslut ska inhämtas från kommunfullmäktige om det visar sig att det blir dyrare för Luleå Hamn än 1 347 mnkr. Enligt avtalsförslag har envar av parterna av Luleå Hamn, Luleå kommun, Sjöfartsverket och Trafikverket fram till och med den 2023-01-01 rätt att frånträda projekt Malmporten utan skadeståndsansvar.
- Ekonomisk risk för Luleå Hamn AB om projektet avbryts innan 2023-01-01 består av i stort av projekterings- och upphandlingskostnader uppskattningsvis cirka 20 mnkr.
- Ekonomisk risk för Luleå Hamn AB om projektet avbryts efter 2023-01-01 kan utöver ovanstående innebära skadestånd till övriga parter samt eventuellt upphandlade leverantörer.
- Att projektet vid genomförande blir dyrare än beräknat. I projektbudget finns 15 % medtaget för oförutsedda kostnader. Det är av största vikt att rätt resurser för uppföljning och kontroll av genomförande och ekonomi, tillförs projekt och organisation för att i god tid fånga upp och hantera negativa avvikelser.

Risker rörande genomförande:

- Försening
 - målsättningen är att projektet ska vara slutfört senast 9 maj 2028 då miljödomens tillstånd går ut. Då muddring endast kan ske under isfri tid på våra breddgrader är tidplanen känsligare för förseningar än motsvarande projekt på isfria breddgrader.



- Tidplanen kan också påverkas negativt av bland annat ett fördröjt byggstartsbeslut av regeringen, förseningar i upphandlingsprocessen, geologisk beskaffenhet omöjlig att förutse.

Luleå sjöfartsstad och hamnstad

Flertalet hamnstäder längs norrlandskusten arbetar med att utveckla förutsättningar för hamnverksamhet och sjöfart.

Kritiskt skede

För att säkra statens insats samt tidplanen för genomförande behöver finansieringen från alla parter klargöras. En förutsättning att regeringen ska flytta upp projektet till fasen för genomförande i den nationella planen är att Luleå kommun beslutar om sin medverkan. Enligt den tidplan som föreligger behöver fullmäktige fatta beslut i frågan senast under februari 2021. Detta för att undvika förseningar och därmed risken att projektet faller ur den Nationella infrastrukturplanen eller inte ryms inom tidsgränsen för miljödomen, maj 2028.

Möjlighet till exit

Enligt förslaget har envar av parterna Luleå hamn, Luleå kommun, Sjöfartsverket och Trafikverket fram till och med den 1 januari 2023, rätten att frånträda detta avtal och därmed hela projektet Malmporten utan att frånträda part är skyldig att utge skadestånd till övriga parter. Om Luleå Hamn, Luleå Kommun, Sjöfartsverket eller Trafikverket frånträder detta avtal efter den 1 januari 2023 ska frånträda part utge skadestånd till övriga parter. Om någon part frånträder detta avtal ska övriga parter inte vara skyldiga att genomföra sina åtgärder enligt detta avtal.

Dialog:

Dialog har förts mellan projektets parter. Dialog har även förts med bland annat regionala aktörer i Norrbotten och med Luleå Hamns största kund LKAB. Internt inom kommunen har dialog förts såväl inom bolagskoncernen som med kommunens olika instanser. Dialog har också förts med politiker och beslutsfattare på alla nivåer samt med aktörer inom EU.

Förutsatt att så beslutas planerar Luleå Hamn att offentliggöra planerna i början av februari.

Bedömning utvecklingsområde: Ökad jämlikhet

Insatsen har inte fokus på jämlikhet. Luleå Hamn och berörda samarbetsparter har mål och strategier för ökad jämställdhet och jämlikhet.



Bedömning utvecklingsområde: Mer jämställd fördelning av makt och resurser

En övervägande majoritet av de anställda i Luleå Hamn är män. Insatsen har inte fokus på jämställdhet. Luleå Hamn och berörda samarbetsparter har mål och strategier för ökad jämställdhet och jämlikhet.

Bedömning utvecklingsområde: Minskad klimatpåverkan

Beslutet skapar förutsättningar för omställning till fossilfri och hållbar industri och sjöfart vilket innebär väsentligt lägre klimatpåverkande utsläpp. En fördjupning av farleden innebär samtidigt förbättrad sjösäkerhet och minskade risker för olyckor.

Identifierade miljöaspekter är buller och vibrationer, omhändertagande av muddermassor, påverkan på habitat i havet samt påverkan på fågelliv. Åtgärder för att minimera denna påverkan är planerade och säkerställda i den miljödom som vunnit laga kraft.

Bedömning utvecklingsområde: Starkare ekonomi för tillväxt

En väl fungerande och framtidssäkrad hamn är en förutsättning för stora delar av kommunens nuvarande och framtida näringsliv och industri då väl fungerande transporter är av stor vikt för hållbar tillväxt och utveckling.

Tillväxt i sig ger kommunen ökade möjligheter till extern finansiering då låneutrymmet bland annat baseras på antal invånare i kommunen.

Luleå Hamn är en del av Luleå Kommunföretag-koncernen och ingår därmed koncernens arbete med resultatutjämnning och skatteoptimering.

Beslutsunderlag

- Slutversion Projekt Malmporten - övergripande finansierings- och samverkansavtal, KLF Hid: 2021.792
- Protokoll Luleå Hamn AB:s styrelsemöte 2021-01-07 § 5, KLF Hid: 2021.794
- Kommunfullmäktiges godkännande av avsiktsförklaring för projekt Malmporten 2017-02-27 § 23, KLF Hid: 2017.1249
- Avsiktsförklaring kopplad till ovanstående beslut, KLF Hid: 2017.113
- Slutrapport Malmporten Luleå Hamn, KLF Hid: 2021.137
- Förstudie av fördjupning av inseglingsled till Luleå hamnområde, KLF Hid: 2021.143
- Rapport Kapacitetsåtgärder i Luleå Hamn med anledning av ökade råvarutransporter, KLF Hid: 2021.138
- Osäkerhetsanalys med tids- och kostnadsanalys, KLF Hid: 2021.144



- Större investeringar över 100 miljoner kronor i nationell infrastruktur, nationella planen för Trafikverket, KLF Hid: 2021.141
- Dom Mark- och miljödomstolen gällande muddring, KLF Hid: 2021.140
- Dom Mark- och miljööverdomstolen gällande muddring, KLF Hid: 2021.145
- Kommunstyrelsens arbetsutskotts protokoll 2021-02-08 § 22, KLF Hid: 2021.875
- Kommunstyrelsens protokoll 2021-02-08 § 48, KLF Hid: 2021.967

Beslutet skickas till

Trafikverket

Luleå kommunföretag AB

Luleå Hamn AB

Kommunstabens ekonomienhet



LULEÅ KOMMUN

Detta dokument är elektroniskt signerat och juridiskt bindande.

Signed by: Nihad Zara
Date: 2021-02-25 09:07:23

BankID refno: 75aa0652-e679-40d4-aaf2-1aee679219c2



Ordförande: Nihad Zara

Signed by: MEHMET TEKIN
Date: 2021-03-01 11:57:56

BankID refno: cfd6aa1c-6b0a-4d97-858a-0d931a9d14c2



Justerare: Mehmet Tekin

Signed by: INGER BOSTRÖM

Date: 2021-02-25 09:15:04

BankID refno: 52c77729-8198-4b5b-9d96-fea82dbc446a



Justerare: Inger Boström

Signed by: ANNA NILSSON

Date: 2021-03-01 09:26:21

BankID refno: 26857fbe-9024-4d7a-ad77-421d7ae815bd



Sekreterare: Anna Nilsson