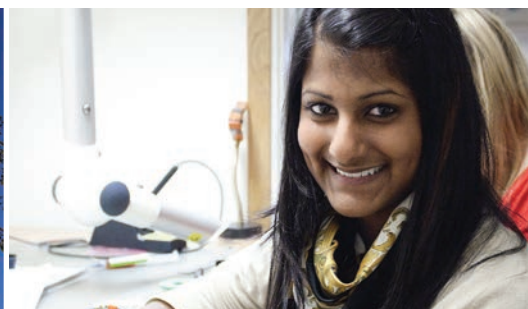




LULEÅ KOMMUN



Ledande nordlig region



ANTAGEN AV KOMMUNFULLMÄKTIGE 27 MAJ 2013

VISION

Ger en bild av det samhälle vi vill nå.

RIKTNINGAR

Visar vad som är avgörande att prioritera för Luleå som samhälle halvvägs till Vision Luleå 2050. Balanserar de värden och intressen som anges i visionen och ger en ram för att ta fram långsiktiga mål.

PROGRAM

Tydliggör Luleå kommuns vilja och innehåller angreppssätt och långsiktiga mål för att genomföra riktningarna.

PLANER & RIKTLINJER

Visar enskilda nämnders långsiktiga ambitioner, insatser eller förhållnings-sätt för att leva upp till externa och interna krav. En plan ger disposition av händelser till tid och innehåll. En riktlinje visar på en hållning i en fråga som rör samhällets utveckling och ger vägledning i arbetet.



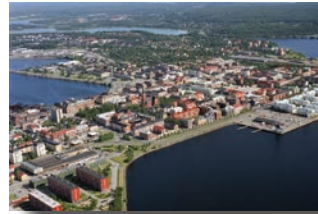
Innehållsförteckning



Om program "Ledande nordlig region"

Vad är det här för dokument? **6**

Förhållandet till
Vision Luleå 2050 **8**



"Ledande nordlig region" idag

Nuläge **10**

Omvärldens krav **12**

Trender och
utmaningar **14**



"Ledande nordlig region" imorgon" - det här vill vi och så här ska vi göra

Övergripande mål **16**

Entreprenörskap **20**

Internationalisering **26**

Teknik och innova-
tioner **30**



Från ord till handling



Bilagor

Avgörande indikatorer till 2020	36	Bilaga 1: Utlåtande för Granskning av program till Vision Luleå 2050
Uppföljning	37	
0-scenario	38	Bilaga 2: Bedömningsarbete och konsekvensbeskrivning

Så här vill vi utveckla våra stadsdelar, byar och vattenområden

Om program ”Ledande nordlig region”



Riktningarna mot Vision Luleå 2050.

Ordlista

I dokumentet används begreppet Luleå, vilket syftar på hela det geografiska området från stads- till landsbygd.

Vad är det här för dokument?

Omfattning

Det här är ett program som visar vilka långsiktiga strategier Luleå kommun har för kommunens näringslivssatsningar. Det innefattar kompetensförsörjning och integration knuten till näringslivet samt mål och principer för hur kommunen ska arbeta för att tillvarata och stimulera människors entreprenörskap.

Programmet är en del av kommunens översiktsplan och utgår från Riktningarna till Vision Luleå 2050. Du kan läsa mer om detta i nästa kapitel.

Programmets strategiområden ska ligga till grund för planering och utveckling. Utgångspunkten är att skapa förutsättningar för tillväxt. Prioriteringar för kommande 8 år finns under rubriken ”Det här ska Luleå kommun arbeta för”.

Dialog och förankring

Programmet har tagits fram i dialog med olika aktörer som har intressen i de frågor som programmet omfattar. Näringslivet, organisationer, medborgare, politiska grupper, kommunala förvaltningar och bolag har deltagit kontinuerligt i arbetet.

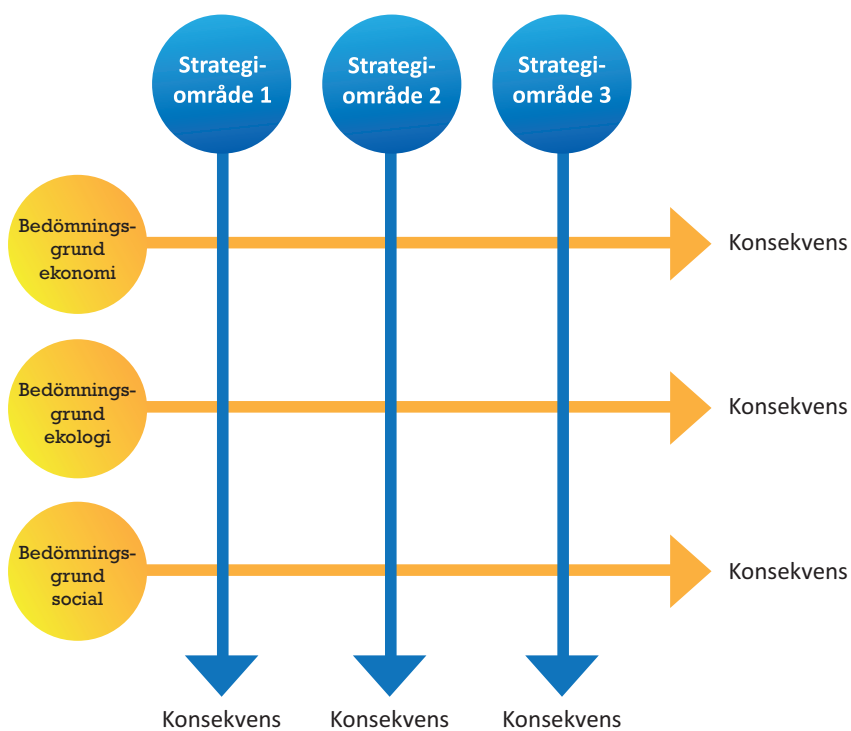
Se Bilaga 1

Förhållandet till hållbarhet

Genomförandet av programmet kommer att påverka den ekologiska, ekonomiska och sociala utvecklingen i Luleå. Under programarbetet har därför bedömningar och beskrivningar av konsekvenser gjorts kontinuerligt. Det betyder att programmets strategiområden har tagits fram i en process med kontinuerliga hållbarhetsbedömningar. Programmets innehåll ska bidra till en hållbar utveckling i Luleå och till en så stor nytta som möjligt för både enskilda och allmänna intressen.

Arbetet med att genomföra programmet kommer att medföra olika konsekvenser, mestadels positiva men även negativa. De negativa konsekvenserna ska vara så få och lindriga som möjligt. Konsekvenser som har identifierats ska följas upp liksom strategiområden och indikatorer ska följas upp och redovisas.

Bedömningsförfarandet kan beskrivas med hjälp av följande illustration:



Den kontinuerliga bedömningsprocessen i programarbetet påverkar formuleringen av målen. Det färdiga programmet ger sedan ett antal direkta konsekvenser (vad målen kan tänkas leda till) och ett antal indirekta konsekvenser (hur målen påverkar möjligheten att ge en socialt, ekonomiskt och ekologiskt hållbar utveckling).

I programmet redovisas påverkan kortfattat i varje strategiområde. Konsekvensbeskrivningen är en egen bilaga, där också åtgärder redovisas.

Se Bilaga 2

Betydande påverkan

Programmets innehåll kan (enligt Miljöbalken) inte antas medföra en betydande påverkan på de tre hållbarhetsdelarna; ekonomisk, social och ekologisk. Programmet behöver därför inte konsekvensbedömas för att uppfylla kraven i Plan- och bygglagen samt Miljöbalken.

Förhållandet till Vision 2050

Läs mer

Läs Vision Luleå 2050 och Riktningar på www.lulea.se/2050

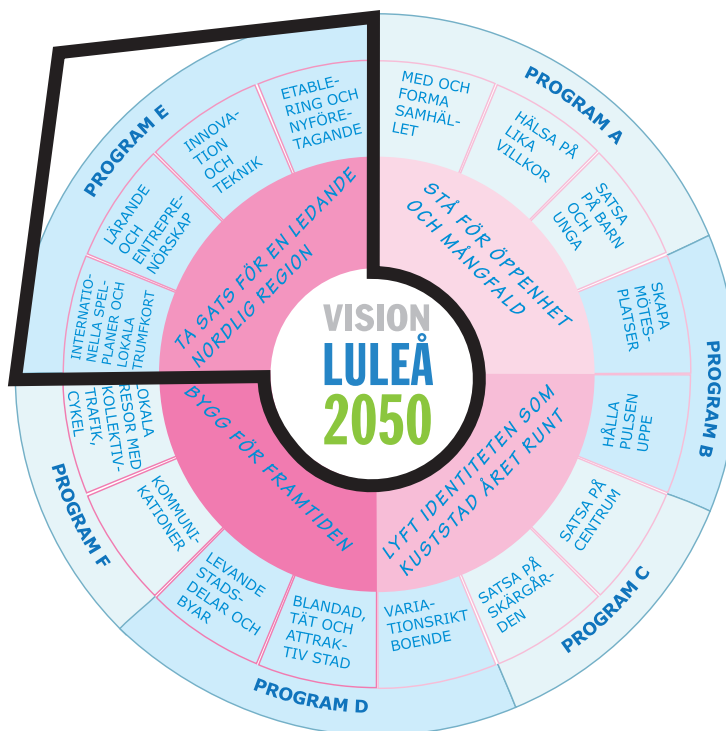
Så här hänger det ihop

Vision Luleå 2050 föddes år 2008 för att på allvar växla upp arbetet med att utveckla Luleå. Visionen ger en bild av framtidens samhälle så som vi vill ha det; ett attraktivt, växande och hållbart Luleå. Syftet med visionen är att inspirera till ambassadörskap och till medvetna val inför framtiden.

När visionen var färdig fortsatte arbetet med att ta fram långsiktiga strategier för arbetet på väg till visionen, dessa kallas Riktningar. Riktningarna visar vad som är avgörande att prioritera för hela samhället halvvägs till visionen.

När Riktningarna var antagna år 2011 beslutades det att Luleå kommun skulle ta fram sex program som ska styra kommunens eget arbete.

Riktningarna till Vision Luleå 2050 illustreras i de fyra rosa fälten som omger visionen. Varje riktning innehåller fyra avsiktsförklaringar vilka illustreras med blått i den yttersta cirkeln. Dessa avsiktsförklaringar visar uppdragen för de sex programmen.



Illustrationen ovan visar sambanden mellan visionen, de fyra riktningarna och de sex programmen. Den visar också att uppdraget för programmet är att formulera strategier för följande avsikter:

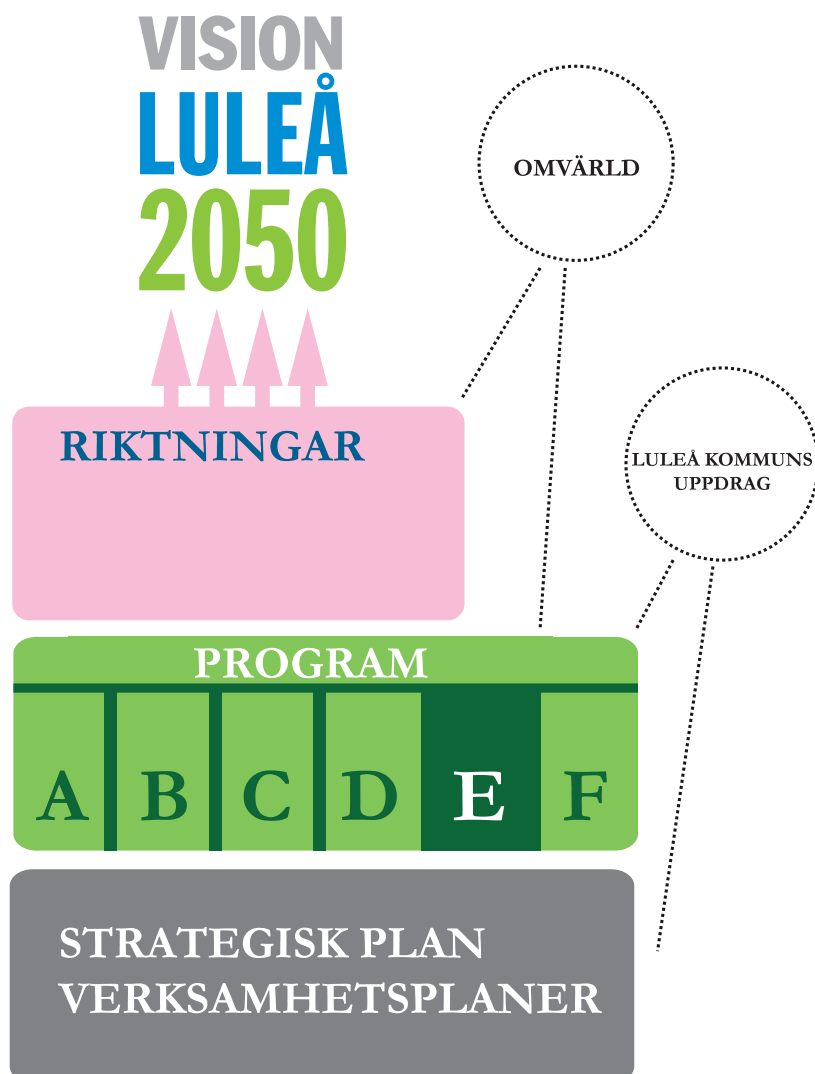
- Underlätta för etablering, utveckling och nyföretagande
- Satsa på innovation och teknik
- Stödja lärande och entreprenörskap
- Satsa på internationella spelplaner och lokala trumfkort

Programmets uppdrag har fördjupats, tolkats och grupperats i olika strategiområden. Strategiområdena visar vilka principer kommunen ska arbeta efter på lång sikt och vilka insatser som är viktiga till 2020.

Ett nytt sätt att arbeta

Visionen, riktningarna och programmen med sina strategiområden ger en struktur för Luleå kommuns arbete med utvecklingen av Luleå på lång sikt som bygger på samverkan och helhetstänkande.

Programmen blir alltså styrande för arbetet för framtiden och ska därmed ersätta flera befintliga styrande dokument.



”Ledande nordlig region” – idag

Nuläge

Luleå är residensstad i Norrbotten och länets politiska och ekonomiska centrum. Detta visar sig bland annat i form av att Luleå har:

- näringsliv med volym och bredd
- transportinfrastruktur för flyg, tåg, sjöfart, kombitrafik och väg
- stort utbud av utbildning
- forskning och utveckling på Luleå tekniska universitet och andra forskningsinstitut
- stort och brett kulturutbud
- länsjukhus
- statlig, regional och lokal offentlig förvaltning

Som regioncentrum har Luleå stor betydelse för Luleå arbetsmarknadsregion och Norrbottens län. Samtidigt har regionen och dess utveckling avgörande betydelse för Luleås framtid. Luleå kommun har ett regionalt ansvar att bidra till en stark utveckling i Luleå, samt att bidra till samverkan som stärker andra delar av regionen.

Vid den senaste regionmätningen 2010 var Luleå den tolfte största lokala arbetsmarknadsregionen i Sverige och den största arbetsmarknadsregionen norr om Stockholmsregionen (172 428 invånare).

Naturtillgångar och basindustri utgör viktiga delar av Luleås och regionens ekonomi. Samtidigt har regionen och inte minst Luleå genomgått en strukturomvandling med en kraftig tillväxt inom tjänstesektorn. Idag är Luleå en utpräglad tjänstestad. Näringslivet har dessutom breddats genom nya branscher som t ex upplevelseindustrin.

För regionen och Luleås framtida utveckling är Luleå tekniska universitet av stor betydelse. Luleå tekniska universitet fyller mycket viktiga funktioner bland annat i form av: kompetensförsörjning, forskning och utveckling, nyföretagande, attrahera unga människor till regionen samt erbjuda ett utmärkt alternativ för högre studier och forskning för de som bor i regionen. Det är viktigt att universitetet har både bredd och spets.

År 2010 hade Luleå totalt 39 355 sysselsatta i samtliga näringar.

Utbildningsnivån i Luleå är ganska hög i jämförelse med riket som helhet. Endast 9 % av befolkningen mellan 25 och 64 år har folk- eller grundskola. Andel invånare, 20 år, med fullföljd gymnasial utbildning uppgår till 81 %. Andel invånare, 20 år med grundläggande behörighet till universitet och högskola uppgår till 77 %. En fjärdedel av befolkningen i Luleå mellan 25 och 64 år har eftergymnasial utbildning som är längre än tre år.

Även lärarbehörigheten i Luleå kommun är hög. I grundskolan har ca 98 % en lärarexamen och på gymnasiet har ca 90 % en lärarexamen. Utifrån kravet om lärarbehörighet pågår för närvarande en kartläggning för att säkerställa att eleverna undervisas av behöriga lärare. Man kan redan nu utläsa att en särskild satsning på lärare i matematik, NO, teknik och spanska behöver göras.



Foto: Lars Johansson

Omvärldens krav

Det finns ett antal mål och överenskommelser på internationell, nationell och regional nivå som påverkar detta program.

EU:s strategier

Under 2000-talet har det inom EU pågått en diskussion om vilka kompetenser varje medborgare behöver och vilka kompetenser som samhället i ett längre perspektiv behöver för att utvecklas hållbart. Mot denna bakgrund antog EU-parlamentet 2006 en referensram för nyckelkompetenser för livslångt lärande som grundläggande för alla i ett kunskapssamhälle:

1. Kommunikation på modersmålet
2. Kommunikation på främmande språk
3. Matematiskt kunnande och grundläggande vetenskaplig och teknisk kompetens
4. Digital kompetens
5. Lära att lära
6. Social och medborgerlig kompetens
7. Initiativförmåga och företaganda
8. Kulturell medvetenhet och kulturella uttrycksformer



Foto: Joakim Höggren

EU har även lagt fast en gemensam tillväxt- och sysselsättningsstrategi (Europa 2020) som syftar till att skapa ökad tillväxt och fler jobb. Strategin bygger på tre övergripande prioriteringar:

- Smart tillväxt - utveckla en ekonomi baserad på kunskap och innovation.
- Hållbar tillväxt - främja en resurseffektivare och konkurrenskraftigare ekonomi.
- Tillväxt för alla - stimulera en ekonomi med hög sysselsättning, social och territoriell sammanhållning.

Nationell nivå

I reformprogrammet för 2011 har Sverige utarbetat mål för var nationen bör befinna sig runt 2020 för att bidra till att uppfylla de gemensamma tillväxtmålen i Europa 2020. Även inom skolans områden sammanfaller EU:s nyckelkompetenser med de nationella ambitionerna och vidgar skolans uppdrag till att inte bara omfatta kunskapsuppdraget.

Sedan 2001 finns övergripande mål för vuxenutbildningen i Sverige. Alla vuxna ska ges möjlighet att utvidga sina kunskaper och utveckla sin kompetens för personlig utveckling, demokrati, jämställdhet, ekonomisk tillväxt och sysselsättning samt en rättvis fördelning. Strategierna för detta är individualisering, vägledning, validering och ändamålsenliga lärmiljöer. Den offentliga vuxenutbildningen får en allt större betydelse för att den enskilde på eget initiativ ska kunna ställa om för ett föränderligt arbets- och samhällsliv.

Regional nivå

I den regionala utvecklingsstrategin (RUS) har de nationella målen brutits ned på regional nivå för Norrbotten. Under 2012 kommer en regional innovationsstrategi att presenteras.

Kommunal nivå

EU kommer under den period som gäller för program E att ta fram ett nytt ramprogram som ska gälla för perioden 2014-2020, till vilket strukturfonderna kopplas. Detta kommer att påverka de finansiella förutsättningarna för genomförandet av kommunens näringslivspolitik och genomförandet av detta program.

Trender och utmaningar

Förutsättningarna till Vision 2050 ger tillsammans med nulägesanalysen upphov till ett antal kritiska frågor:

- Ett flertal faktorer och utmaningar medför ökade produktions- och transportkostnader, som minskad klimatpåverkan enligt Sveriges och EUs klimatmål samt ökade kostnader för olja och andra råvaror. Detta kommer att påverka konkurrenskraften för regioner som ligger längre bort från större marknader och för regioner som inte kan erbjuda alternativa transportlösningar.
- Den pågående urbaniseringen ökar konkurrensen mellan regioner. Konsekvensen är att flera städer och regioner kommer att tappa i kraft och befolkningsunderlag.
- Koncentrationen av forskning och högre utbildning till färre orter i Sverige riskerar att förändra verksamheten vid Luleå tekniska universitet. Ur ett kommunalt perspektiv är det viktigt att universitetet svarar på behovet av kompetensförsörjning med spets och bredd.
- Minskat intresse för att läsa vidare inom tekniska och naturvetenskapliga utbildningar innebär att den framtida spetskompetensen, som behövs för konkurrenskraften, är hotad. Ännu mer hotad är den breda tekniska kompetens som alla medborgare behöver och som ska säkerställas genom skolsystemet.
- Grupper som står utanför arbets- och samhällslivet riskerar att öka segregationen.



Foto: Andreas Nilsson

”Ledande nordlig region” imorgon – det här vill vi och så här ska vi göra

Det övergripande målet för program E - *Ledande nordlig region* är att skapa förutsättningar för en bred och växande arbetsmarknad.

Här ska finnas arbete för våra 10 000 nya Luleåbor, studenter och pendlare. Här ska företagsledare, organisationer och styrelser välja att investera och utveckla sina verksamheter. Luleåregionen ska vara ett nav för tillväxt, kunskap och kompetens.

Det övergripande målet sammanfattar programmet innehåll. Målet beskrivs utifrån tre strategiområden. De tre strategiområdena är en bearbetning och fördjupning av Riktningarnas avsiktsförklaringar. I nästa kapitel beskrivs mer ingående hur Luleå kommun kommer att förhålla sig samt vad som behöver göras för att nå dit, utgångspunkten är de tre strategiområdena.



Foto: Luleå kommun



Vision 2050



Riktning

Ta sats för en ledande nordlig region



Avsiktsförklaringar

Internationella
spelplaner och
lokala trumfkort

Lärande och
entreprenörskap

Innovation
och teknik

Etablering och
nyföretagande



Strategiområden



Entreprenörskap



Internationalisering



Teknik och innovationer

Kommunens roll



Foto: Fredrik Broman

Ekonomisk tillväxt sker i enskilda företag och organisationer och påverkas av deras vilja och förmåga att växa samt förmåga att anpassa sig till en föränderlig omvärld. Den största delen av tillväxten sker därför på företagens egna initiativ och finansieras med egna resurser.

Program E, Ledande nordlig region, omfattar till stor del stödfunktioner till denna "egentillväxt" och syftar till att förbättra förutsättningarna för företagen och deras tillväxt. Detta sker bland annat genom satsningar i utvecklingsprojekt och finansiering till delägda bolag som exempelvis Luleå Näringsliv AB och Visit Luleå AB. Program E omfattar även områden med anknytning till näringsliv och kompetensförsörjning, där kommunen har ett direkt inflytande och egen verksamhet, som skola och vuxenutbildning.

Kommunen har ansvar för att erbjuda medborgarna kompetensutveckling. Det handlar om utbildningar som stärker den enskildes ställning i arbetslivet och insatser som underlättar omställningar i ett föränderligt arbets- och samhällsliv. Goda utbildningsmöjligheter och en växande, varierad arbetsmarknad attraherar människor och bidrar till social och ekonomisk trygghet.

Därutöver omfattar program E generella insatser som berör samtliga förvaltningar och kommunala bolag och deras förhållande till företagen. De flesta företag har kontakt med kommunen på något sätt. De möter kommunen i olika roller; som myndighet, servicegivare, uppdragsgivare, markägare eller som remissinstans.

Dessutom har kommunens samlade utbud till medborgarna stor betydelse för regionens attraktivitet och konkurrenskraft. Detta sammanfattar kommunens roll för att skapa förutsättningar för att uppnå uppsatta mål. Andra myndigheter såsom länsstyrelse, arbetsförmedling och universitet är också aktörer för att nå mål som berör program E.

Målgrupper

Luleå kommuns insatser för ett stärkt näringsliv och en väl fungerande arbetsmarknad riktar sig till olika målgrupper:

- Barn, unga och unga vuxna
- Företagare och anställda
- Personer som vill förverkliga sina idéer i form av företagande eller innovationer
- Avknoppningar från befintliga företag
- Företagare som vill etablera sig i Luleå och företag som regionen är intresserade av för etablering
- Individer som har behov av utbildning eller arbetsmarknadspolitiska insatser
- Utrikesfödda

Viktiga principer för samtliga strategiområden

- Skolan ska ge alla möjligheter att inhämta kunskaper och utveckla kompetenser av god kvalitet som krävs för att kunna leva och verka idag och i framtiden i ett tekniskt avancerat samhälle.
- Luleå kommun ska sträva efter att samverka med universitet, näringsliv och andra organisationer.
- Samverkan inom Luleåregionen men också i andra geografiska områden.
- Förvaltningarna ska undersöka om deltagande i EU-projekt, eller andra nationella utvecklingsprojekt, kan användas för att utveckla verksamheten.
- Luleå kommun ska ta hänsyn till genusperspektivet i alla aktiviteter och insatser.
- Luleå kommun ska skapa goda förutsättningar för livslångt lärande.
- Luleå kommun ska ta tillvara och utveckla kompetensen och kunskapen hos nyanlända Luleåbor.

Ordlista

Livslångt lärande är en förutsättning för en stark utveckling inom teknik, innovation, entreprenörskap och internationalisering. Det livslånga lärandet omfattar alla nivåer av utbildning och yrkesutbildning samt olika former av inläring.



Entreprenörskap



Ordlista

Entreprenörskap är en dynamisk och social process, där individen, enskilt eller i samarbete, identifierar möjligheter och gör något med dem för att omforma idéer till praktiska och målinriktade aktiviteter i sociala, kulturella eller ekonomiska sammanhang. (Tillväxtverkets definition)

Entreprenöriellt lärande - En viktig uppgift för skolan är att ge överblick och sammanhang. Skolan ska stimulera elevernas kreativitet, nyfikenhet och självförtroende samt vilja till att pröva egna idéer och lösa problem. Eleverna ska få möjlighet att ta initiativ och ansvar samt utveckla sin förmåga att arbeta såväl självständigt som tillsammans med andra. Skolan ska därigenom bidra till att eleverna utvecklar ett förhållningssätt som främjar entreprenörskap.

Entreprenörskap och entreprenöriellt lärande

Entreprenörskap handlar om förhållningssätt, om företagsamhet och företagande.

I den obligatoriska skolan ska eleverna stimuleras att med kreativitet och nyfikenhet lösa problem och omsätta idéer till handling samt få inblick i närsamhället och dess arbets-, förenings- och kulturliv.

I de frivilliga skolformerna ska deltagarna utveckla förmågan att ta initiativ och ansvar, att både arbeta självständigt och tillsammans med andra. Dessutom ska deltagare utveckla kunskaper och förhållningssätt som främjar entreprenörskap, företagande och innovationstänkande.

Unga som i skolan har fått insikter i hur det är att driva företag ser mer positivt på eget företagande. Det är särskilt viktigt att unga människor kommer i kontakt med entreprenörsanda och företagsamhet, så att eget företagande blir ett lika naturligt val som en anställning. Det skapar förutsättningar för tillväxt samtidigt som det skapar valfrihet för individen.

Spets och bredd i näringslivet

Luleå kommun ska i sitt näringslivsarbete stimulera både spets och bredd. En bredd av branscher och företag gör oss attraktiva och robusta.

Vi har grovt beskrivit två strategier för tillväxt. Den ena utgår från smart specialisering och fokuserar på de områden som har koppling till universitetet eller forskning kopplad till vår basindustri. Den andra utgår från insatser som direkt påverkar boende och besökande genom attraktivitet och arbetstillfällen. Här handlar det om upplevelsenärings; kulturella och kreativa näringar samt handel och besöksnäring.

Starka näringar i länet är test- och övningsverksamhet, energi- och miljöteknik, basindustrin samt kunskapsintensiva näringar. Dessa områden har pekats ut som strategiskt viktiga för länets fortsatta tillväxt och är starka forskningsområden vid Luleå tekniska universitet.

Kommunens engagemang i de kulturella och kreativa näringarna sker via flera förvaltningar och olika kanaler samt med olika syften. Insatserna gäller såväl stöd för de olika konstformerna som stöd till näringarna. De insatser som riktar sig mot de kulturella och kreativa näringarna i detta program syftar till att skapa tillväxt och ökad sysselsättning i dessa näringar. Kommunens mål och insatser för de kulturella och kreativa näringarna finns framförallt beskrivna i program B, C och E.

I Luleå finns kunskap, infrastruktur och verksamhet inom dans, teater och musik. Kulturlivet har en bredd med länsinstitutioner, kulturföretagare, föreningsverksamhet, kommunal kulturskola, spetsutbildningar inom gymnasieskolan och universitetsutbildningar. I Luleå finns teaterhögskola med skådespelarutbildning och i Piteå musikhögskola samt program för media och upplevelseproduktion. Både i Piteå och i Luleå finns inkubatorer för nya företagare inom kulturella och kreativa näringar. Därtill finns organisationer som arbetar för att stärka näringen inom film och musik.

En del av Luleås kulturutbud är lokaliserat till Norra hamn och illustreras översiktligt i illustrationen "En kreativ arena". Denna kreativa arena är en del av Luleås kulturkluster. Se illustration på nästa sida.



En kreativ arena

Luleå har under många år varit en av de kommuner i Sverige som satsat mest på kulturella och kreativa näringar. I Luleå finns Sveriges bästa kulturskola och Sveriges bästa vinterpark (Stadsparken). Nya näringar är högt prioriterade eftersom de utvecklar Luleås näringsliv och leder till nya jobb, inte minst för ungdomar. Satsningarna bidrar till att öka Luleås attraktivitet för oss som bor här, besökare och företag. Här är några exempel på kreativa mötesplatser och näringar i Luleå – de flesta samlade i området runt Norra hamn. Ett annat exempel på en kreativ arena är Kulturbyn Kronan.



Viktiga principer för kommunen på lång sikt

Luleå kommun ska arbeta för att alla medborgare aktivt inkluderas för att skapa tillväxt och företagande så att alla får möjlighet att bidra. Detta arbete omfattar även grupper som har haft svårt att ta sig in och behålla en plats på arbetsmarknaden. Insatser som främjar ungas inträde på arbetsmarknaden är prioriterade.

Luleå kommun ska genomsyras av ett förhållningssätt som utvecklar barns, ungas, vuxnas och personalens entreprenöriella förmågor.

Luleå kommun ska fokusera på sex prioriterade tillväxtområden: Kunskapsintensiva tjänstenärings, förädling inom basindustrin, energi- och miljöteknik, test- och övningsverksamhet, upplevelsenärings samt handel.

Luleå kommun ska verka för förbättrat företagsklimat, där Sveriges kommuners och landstings (SKL) mätning av företagsklimatet är en viktig metod för utveckling av kommunens verksamhet och målsättningen är att få ett högt betyg, i den övre kvartilen.

Luleå kommun ska verka för ett varierat näringsliv med fler branscher.

Läs mer

Våra basnärings är av avgörande vikt för att skapa regionala marknader för andra branscher, de svarar för miljardinvesteringar och sysselsätter många i regionen.

Läs mer

Kultur- och idrottsevenemang skapar tillväxt men är dessutom förstärkare av platsens attraktionsvärde för besökare och boende.

Ordlista

Begreppet **upplevelsenärings** innefattar områdena besöksnäring samt kulturella och kreativa sektorn. Till den kulturella och kreativa sektorn räknas verksamhet som har ett kulturellt och kreativt värde inom arkitektur, design, film och foto, konst, litteratur, media, mode, musik, måltid, scenkonst, dataspel samt upplevelsebaserat lärande. Det finns flera sätt att definiera ovanstående områden.



Påverkan



Ger förutsättningar för deltagande i samhälls- och arbetsliv.



Ökad sysselsättning och stärkt konkurrenskraft.



Fler studenter som vill etablera sig i regionen.



Ökad användning av vanligt förekommande metaller.

Läs mer i bilaga 2

Ordlista

Med **skola** avses samtliga skolformer: förskola, grundskola, grundskola, gymnasium och gymnasieskola.

UF = Ung företagsamhet. På gymnasieskolan erbjuds eleverna en valbar kurs i Entreprenörskap och företagande, 100 poäng vars syfte är att utveckla elevernas förmåga att starta, driva, avsluta och utvärdera ett fiktivt företag.

Det här ska Luleå kommun arbeta för fram till 2020:

- ▶ alla elever erbjuds möjlighet att driva UF-företag,
- ▶ kommunens skolor utarbetar strategier för entreprenörskap i utbildningen,
- ▶ utveckla strukturer och skapa mötesplatser som binder samman skolan med näringslivet och omgivande samhälle,
- ▶ utreda förutsättningarna att inrätta en utvecklingspott för entreprenörskapsprojekt i Luleå kommuns skolor,
- ▶ skapa yrkesmedvetenhet hos elever och deltagare,
- ▶ genomföra en årlig aktivitet för unga som synliggör entreprenörskap och entreprenörer,
- ▶ långsiktigt och strategiskt stimulera till en växande arbetsmarknad inom kulturella och kreativa näringar,
- ▶ skapa en mötesplats för ännu inte etablerade inom kreativa näringar, ett komplement till Kulturens hus, som är centralt belägen,
- ▶ verka för etablering av en institution för dans,
- ▶ verka för att den lokala besöksnäringen blir ett nav i Swedish Lapland. Luleå ska etablera sig starkare som plats för fritidsresor och -aktiviteter samt utvecklas till norra Skandinaviens ledande destination för möten och konferenser.
- ▶ verka för att Luleå ska vara ledande handelsstad i Norrland,
- ▶ verka för att Luleå ska vara en ledande stål- och verkstadsregion i Europa,
- ▶ verka för ett nyföretagande i nivå med riket, där de nya företagen ska spegla befolkningens sammansättning,
- ▶ stimulera utvecklade företagsnätverk och samverkan mellan branscher,

- ▶ skapa förutsättningar för etableringsverksamhet av företag och organisationer,
- ▶ arbeta för ökad försäljning och produktion av närproducerat livsmedel,
- ▶ inspirera chefer och nyckelpersoner att bjuda in internationella och nationella möten till Luleå,
- ▶ använda sommarjobb (som erbjuds via kommunen) som en metod för att stimulera entreprenörskap,
- ▶ bidra till att sociala företag startas och fortlever,
- ▶ arbeta för att personer som befinner sig utanför arbetsmarknaden kan hitta en väg in,
- ▶ medverka i insatser som knyter studenterna till arbetsmarknadsregionen t ex examensarbete, praktik och mentorskapsprogram,
- ▶ tillgängliggöra utbildning för vuxna exempelvis genom distansöverbryggande teknik,
- ▶ verka för att vara en europeisk nod för den digitala industrin,
- ▶ verka för att vuxna med kort tidigare utbildning utbildar sig.

Ordlista

Med **socialt företagande** avses näringsverksamhet som har målet att integrera människor som står utanför arbetsmarknaden, i arbets- och samhällslivet. Det sociala företagandet skapar delaktighet för medarbetarna, främjar arbete och sysselsättning samt frigör kreativitet och entreprenörskap hos människor som står långt ifrån den ordinarie arbetsmarknaden och saknar sådana möjligheter. Vinsterna återinvesteras i huvudsak i företagen.





Internationalisering



Globaliseringen

Ökat informationsutbyte och minskade hinder för migration, investeringar och handel har påverkat den ekonomiska utvecklingen i världen. Globaliseringen har dessutom inneburit en maktförskjutning från väst till öst. De folkrika staterna i Asien stärker sin ställning ekonomiskt, politiskt och kulturellt.

Potentialen i stora ekonomier som Kina och Indien samt i länder som ännu ej har utvecklats till starka ekonomier innebär att vi bara är i början av globaliseringen. Kina har under en lång period haft en stark ekonomisk tillväxt och är en av de absolut viktigaste ekonomierna i världen. Den kinesiska ekonomiska politiken är dessutom inriktad på att offensivt ta till vara möjligheter som internationella kontakter och affärer kan ge.



Sammantaget bedöms Kina bli en allt viktigare internationell aktör på många olika områden. Samtidigt fortsätter det internationella närområdet i form av Bottenviksbågen, Östersjöområdet, Nordkalotten och Barents att vara av stor betydelse för Luleås tillväxt.

En mycket konkret aspekt av globaliseringen är att människor rör sig över nationsgränser i ökad utsträckning, som arbetskraft, flyktingar, turister, affärsresenärer eller studerande. I en ökad internationalisering av vår region är utmaningen att ta vara på de möjligheter och möta de problem som globaliseringen medför.

Möjligheter och utmaningar

Skolan ansvarar för att utveckla kunskaper som är viktiga för att ge barn och elever en global förståelse. Förmågan att kommunicera på sitt modersmål och på olika moderna språk är en grundläggande uppgift för skolan och också två av EU:s nyckelkompetenser. Det är angeläget att ge eleverna ett internationellt perspektiv och förbereda för ett samhälle med täta kontakter över kultur- och nationsgränser. Det internationella perspektivet innebär också att utveckla förståelse för den kulturella mångfalden inom landet.

Luleå kommun har lång erfarenhet av att delar av befolkningen har sitt ursprung i minoritetskulturerna; tornedalingar, sverigefinnar, samer och romer. Vi ska fortsätta och stärka minoritetsspråken och kulturen och samtidigt använda mångfalden som en tillgång i en stark nordlig region.

Engelska är idag det främsta andraspråket i världen. En fjärdedel av befolkningen i världen sägs förstå engelska och drygt hälften av EU:s medborgare behärskar engelska i varierande utsträckning. Engelskan har en mycket stark ställning i Sverige, är obligatorisk i grundskolan och krävs för behörighet till högskolan. Det är därför angeläget att ge Luleås medborgare möjligheter att utveckla goda kunskaper i engelska.

I vår region har vi, framför allt inom basindustrin, stora konkurrenskraftiga företag som har affärsrelationer över hela världen. Samtidigt har vi många mindre företag som väljer att inte engagera sig i internationella affärer. Fler företag som tar steget ut på en internationell marknad är en förutsättning för en än kraftfullare tillväxt i vårt näringsliv.

Luleå kommun kan tillsammans med andra aktörer främja näringslivets internationalisering. För att öka möjligheterna till konkreta resultat bör satsningarna fokuseras geografiskt. Korta avstånd och kulturella likheter gör det internationella närområdet intressant för vårt näringsliv. Men även Kina, med förmodad snabbt ökande betydelse på många områden, har stor potential när det gäller internationell handel. Mot bakgrund av Facebooketableringen och andra kontakter är även USA intressant.

Den ökade rörligheten över nationsgränserna ställer även ökade krav på den kommunala organisationen, att ta vara på möjligheterna och möta utmaningarna. Det handlar om att bidra till att medborgare fungerar väl i en globaliserad värld, att ta tillvara möjligheterna som medborgare med utländsk bakgrund och besökare från andra länder innebär.



Globaliseringen har skapat möjligheter till internationella kontakter som värderas högt av många, inte minst av unga människor. Städer med internationell prägel, internationella skolor och internationella arbetsplatser kommer att ha en ökad dragningskraft.

Nya svenskar bär med sig erfarenheter och kompetenser när de kommer till Sverige. Med bra metoder och arbetssätt kan man tillvarata och bygga vidare på dessa så att tiden mellan ankomst och arbete/företagande blir så kort som möjligt. Detta är viktigt ur både individens intressen och samhällets när det gäller kompetensförsörjning. För detta krävs samverkan med andra myndigheter som har uppdraget.

Viktiga principer för kommunen på lång sikt

Luleå kommun ska ge barn och elever en global förståelse där flerspråkighet är en viktig del.

Luleå ska vara ett mångkulturellt samhälle som värnar och lyfter fram både små och stora gruppers kulturella egenart.

Luleå kommun ska fokusera på det internationella närområdet, USA och Kina. Andra delar av världen kommer att vara föremål för insatser då tydliga och uppenbara möjligheter uppstår.

Luleå kommun ska tillvarata och bygga vidare på utrikesföddas kompetenser.

Det här ska Luleå kommun arbeta för fram till 2020:

- ▶ ge alla barn och elever möjlighet att utveckla sitt modermål och att studera språk,
- ▶ ett nationellt centrum för modersmål och svenska som andraspråk etableras i Luleå,
- ▶ internationell förskola, skola och gymnasieskola med engelska som utbildningsspråk startas,
- ▶ erbjuda kinesiska som språkval på högstadiet och gymnasiet samt kommunal vuxenutbildning
- ▶ stimulera elever och lärare till internationella utbyten,
- ▶ medborgare kan kommunicera på engelska i tal och skrift,
- ▶ tillsammans med andra aktörer arbeta med näringslivspraktik,
- ▶ validera utrikesföddas kompetenser tillsammans med andra aktörer,
- ▶ attrahera utländska investeringar och etableringar,
- ▶ bidra till utvecklingen av redan etablerade internationella nätverk som t ex Bottenviksbågesamarbetet och kommunens vänorter,
- ▶ insatser som främjar internationell handel genomförs, t ex utbildning, affärsmöten och delegationer,
- ▶ arbeta strategiskt och offensivt med marknadsföring av platsen Luleå och Luleåregionen
- ▶ rekrytera mångkulturellt.

Påverkan

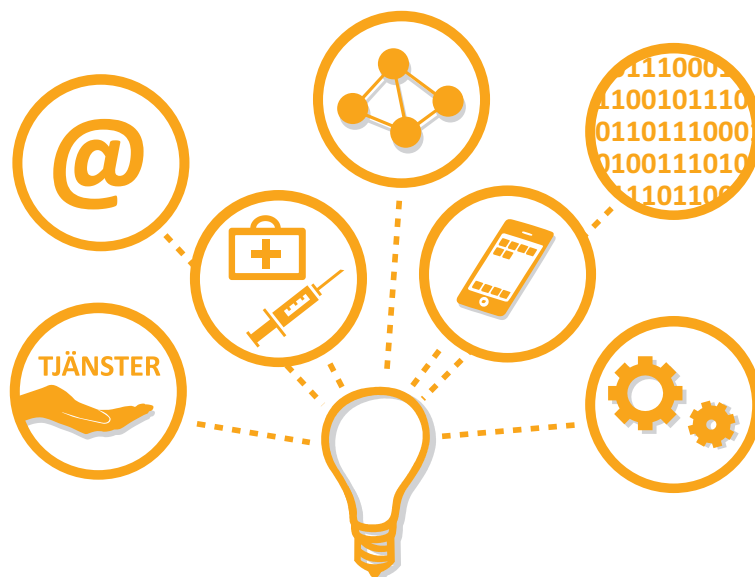
- + Skapar förutsättningar för möten och aktiviteter.
- + Ökar mångfalden.
- + Ökad sysselsättning och stärkt konkurrenskraft.
- + Ökar Luleås attraktionskraft för boende och besökare.
- Ökade resor och transporter kan ge ökad belastning på miljön.

Läs mer i bilaga 2





Teknik och innovationer



Teknik

Att ha kunskaper i teknik och naturvetenskap är viktigt i det samhälle vi lever i. Intresset för att läsa vidare inom tekniska och naturvetenskapliga utbildningar minskar dock samtidigt som resultaten i skolan sjunker. Rekruteringen till tekniska och naturvetenskapliga utbildningar behöver öka för att höja allmänbildningsnivån och för kunna möta den ökade efterfrågan på naturvetenskaplig och teknisk expertis för bibehållen konkurrenskraft.

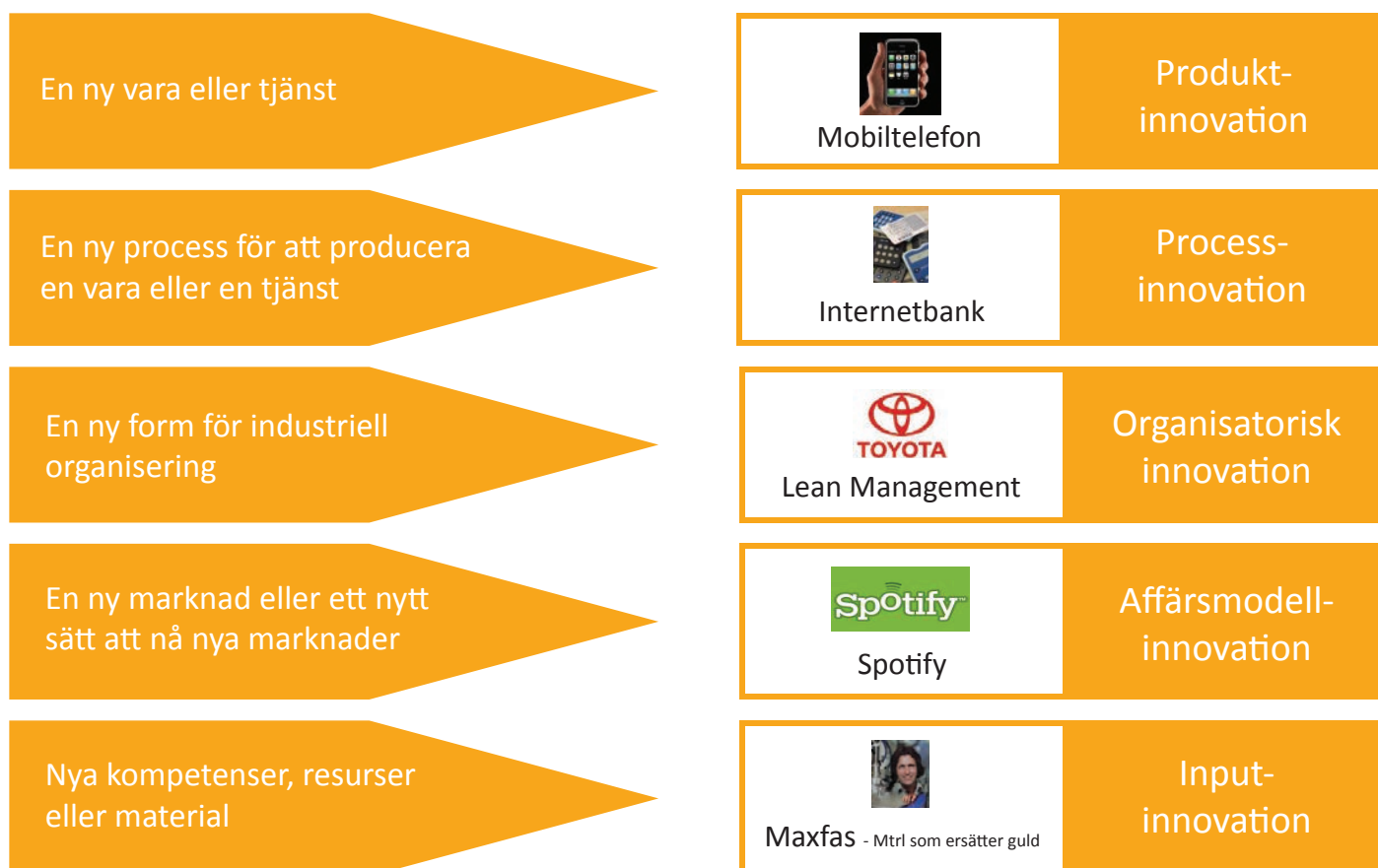
Det finns stora könsskillnader i attityden till ett tekniskt och naturvetenskapligt yrkesval. Teknisk utbildning och tekniskt arbete stänger många gånger ute kvinnor genom att skapa associationer till manlighet. Ungdomars yrkesval styrs av identifikationsbehov och en strävan efter att skapa sig en identitet. Ett viktigt uppdrag är därför att påverka barns och ungdomars attityd till dessa ämnen genom att tidigt fånga upp det grundläggande intresset och förbättra deras kunskaper.

Arbetsmarknadens behov av kompetens av gymnasial och eftergymnasial yrkesutbildning varierar över tid. För en god kompetensförsörjning krävs att det finns en dialog mellan utbildningsanordnare, arbetsliv och framtida elever, så att de som söker till utbildning känner till arbetsmarknadens behov och så att utbildningsanordnare kan skapa det som efterfrågas. För eftergymnasial yrkesutbildning handlar det om att föra dialog med näringslivet om kompetensbehoven, så att utbildningar som efterfrågas kan skapas.

Teknik kan bidra till att innovativa idéer omvandlas till nya varor och tjänster som skapar tillväxt och bidrar till att lösa samhällsliga utmaningar. Informations- och kommunikationstekniken är bland annat viktig för framväxten av tjänsteinnovationer och möjligheten till tjänsteexport.

Innovation

Innovation handlar om nya sätt att skapa värden för människor, företag och samhället i stort. Värden som skapas när idéer omvandlas till lösningar på behov, efterfrågan och utmaningar i vår vardag och omvärld. En innovation kan vara allt från en ny vara eller tjänst till ett nytt sätt att organisera arbetet, affärsverksamheten eller relationerna med externa aktörer. Framgångsrika innovationsprocesser sker ofta när människor kombinerar olika sorters kunskap, kompetens och erfarenheter.



Källa: Länsstyrelsen efter bearbetning av material från näringsdepartementet.



Spets och bredd genom smart specialisering



Smart specialisering innebär att regionen prioriterar några områden där man utvecklar spetskompetens och ökad konkurrenskraft. Enskilda satsningar ska vara delar av en långsiktig plan för smart specialisering. Vår regions smarta specialiseringar grundar sig i näringslivets och LTU:s profilområden, där vår konkurrensförmåga bedöms vara störst i ett nationellt och internationellt perspektiv.



Det som kännetecknat utvecklingen i många framgångsrika regioner är att universitet eller företag fungerat som motorer för tillväxt. Det är därför viktigt att skapa förutsättningar för att ta vara på den utvecklingskraft som universitetet och våra basindustrier erbjuder. I ett nationellt perspektiv har LTU en framträdande position när det gäller samverkan med näringslivet.

Huvuddelen av företagens innovationskraft och produktutveckling sker emellertid inte genom forskning och universitetssamverkan. Uppskattningsvis 70 % sker i företag och organisationer. Det är därför också viktigt att även verka för produktutveckling och vidareförädling som ligger utanför universitetet och där forskningshöjden är lägre. På lokal nivå innebär att skapa ett gott innovationsklimat, att bejaka nyskapande, samverkan, kreativitet och innovativitet.



Inom teknik och innovationer finns många aktörer som kan medverka och samverka på olika sätt. Luleå tekniska universitet har en central roll.

I anslutning till universitetet finns Aurorum Science Park. Teknikens hus är ett av Sveriges mest erkända science center. Luleås skolor har spetsutbildningar inom t ex matematik på både grundskole- och gymnasienivå, och det finns ett väletablerat teknikcollege på gymnasienivå.

Vuxenutbildningen har möjlighet att bedriva eftergymnasiala yrkesutbildningar (Yrkeshögskoleutbildningar) som efterfrågas av arbetsmarknaden. I Luleå finns även Ingenjörsvetenskapsakademien med en av tre nationella etableringar.



Foto: Joakim Höggren, Luleå kommun

Viktiga principer för kommunen på lång sikt

Luleås skolor ska vara en nationell förebild när det gäller matematik, teknik, naturvetenskap och digital kompetens.

Luleås skolor ska samarbeta med näringslivet och universitetet så att det gynnar teknikintresse och intresse för innovation hos eleverna.

Luleå kommun ska dra nytta av möjligheterna som modern teknik ger för att skapa medborgarnytta, tillväxt och verksamhetsutveckling.

Luleå ska vara i framkant när det gäller teknikutveckling och teknikanvändande.



Foto: Luleå kommun



Påverkan



Ny teknik och innovationer kan innebära minskad belastning på miljön och ekonomiska vinster för samhälle och företag.



Ökad sysselsättning och stärkt konkurrenskraft.



Nya produkter och ökad konsumtion kan öka belastningen på miljön.

Läs mer i bilaga 2

Ordlista

NO = Naturorienterande ämnen; kemi, fysik och biologi.

Det här ska Luleå kommun arbeta för fram till 2020:

- ▶ utarbeta strategier för teknik- och NO-undervisning samt användande av modern teknik i skolan,
- ▶ rikta särskilda satsningar mot lärare i årskurs 7-9 i teknik, NO och matematik,
- ▶ barn och unga ska ges möjlighet att utveckla sitt intresse inom teknik och naturvetenskap på fritiden, där Teknikens Hus är en viktig samverkanspart,
- ▶ verka för att minst 35 % av eleverna på gymnasiet och i vuxenutbildningar läser tekniska och naturvetenskapliga utbildningar, med jämn könsfördelning (40/60),
- ▶ verka för att minst 15 % av de som lämnar gymnasiet söker till tekniska utbildningar,
- ▶ starta ett fjärde år på teknikprogrammet i samarbete med fyrkantens gymnasieskolor,
- ▶ använda sommarjobb (som erbjuds via kommunen) som en metod för att stimulera teknikintresse,
- ▶ erbjuda aktiviteter med teknikinriktning för arbetssökande,
- ▶ anordna aktiviteter i samverkan med LTU i syfte att skapa innovation, verksamhetsutveckling samt stärka Luleå som studentstad,
- ▶ skapa förutsättningar för att fler studenter vid LTU deltar i lokala nätverk, examensarbeten och sommarjobb,
- ▶ verka för att företag i samtliga prioriterade tillväxtområden ska ges möjlighet till samverkansprojekt med universitetet (test- och övningsverksamhet, upplevelsenäring, energi- och miljöteknik, basindustrins förädling samt kunskapsintensiva näringar),
- ▶ skapa förutsättningar för vidareförädling av tjänster och produkter hos våra små och medelstora företag (särskilda insatser kan behövas då en allt större del av produkten består av tjänster, t ex service och underhåll),

- ▶ skapa förutsättningar för stärkt konkurrenskraft hos små och medelstora företag genom miljöteknik och design,
- ▶ Luleå och Norrbotten ska vara internationellt etablerad som testregion. I Luleå avses IKT-test (Informations- och kommunikationsteknik), militär test och övning (F21 är en nyckelaktör), komponenttest (kopplat till LTU),
- ▶ lokala näringsidkare och medborgare kan dra nytta av den öppna data som finns i kommunen,
- ▶ det bedrivs eftergymnasiala yrkesutbildningar som motsvarar arbetsmarknadens behov,
- ▶ skapa ett vägledningscentrum/karriärcentrum/mötesplats för unga vuxna Luleåbor.



Foto: Luleå kommun



Från ord till handling

Avgörande indikatorer till 2020

Strategiområdena talar om viktiga principer på lång sikt samt vad Luleå kommun ska arbeta för till 2020. Det handlar sammantaget om en stor mängd insatser och prioriteringar. I syfte att lättare kunna se och beskriva programmets resultat har ett antal indikatorer identifierats. Dessa talar om vad som är mest avgörande att ha klarat av till 2020 för att kunna lyckas med genomförandet av strategiområdena som helhet.

Indikator för 2020	Förklaring
4000 nya arbetstillfällen	Jämfört med 2010
Ökad branschbredd	Branschbredd i Luleåregionen
Högt betyg i SKLs mätning av företagsklimatet, en placering i den övre kvartilen	Mätningen genomförs vartannat år.
Ökat antal och andel gymnasieelever på NV och T, jämnare könsfördelning	Jämfört med 2012
Ökat antal och andel gymnasieelever som läser språk, antal och andel som läser språk på komvux	Jämfört med 2012
Ökad export	Jämfört med 2010
Luleå ska uppfattas som en teknik kommun	Attitydundersökning via medborgarundersökning, varje år

Uppföljning

En uppföljning av alla program ska ske i slutet av varje mandatperiod i samband med uppföljningen av riktningarna. Uppföljningen kan leda till förändringar av programmen, både till innehåll och till antal.

Programmets måluppfyllelse kan däremellan följas via delårsrapporter och verksamhetsberättelser.

0-scenario

Ett 0-scenario beskriver en framtid om 8 år, då inga program finns beslutade. Det betyder att arbetet gick vidare med endast vision och riktningar som vägvisare. Vi tog fram en vanlig översiktsplan som hanterade användningen av mark- och vattenområden och behöll de flesta planer och program som fanns före 2012.

Process och styrning

Vi har inte genomfört hela den interna arbetsprocessen med en bred samverkan mellan förvaltningar och verksamheter. Vi saknar därför en gemensam syn och strategi för genomförandet av vision och riktningar. Planer och program motsäger ibland varandra.

Fysisk planering

Den traditionella översiktsplanen är inte förankrad i alla kommunala verksamheter. Planen används främst av stadsbyggnadskontoret för detaljplanering. Avvägningar mellan fysiska och sociala intressen samt mellan ekonomiska och ekologiska intressen är inte utredda på strategisk nivå.

Dialog och demokrati

Dialogen utfördes intensivt kring vision och riktningar men Luleåborna har inte kunnat se hur detta mer konkret ska påverka Luleås framtid.

Samverkan med andra

Samverkan med andra aktörer sker, men saknar ett kommunövergripande perspektiv.

Prioritering

Prioriteringar av olika slag görs inte övergripande och satsningar kommer i konflikt med varandra. Olika förvaltningar investerar enligt sina egna utvecklingsplaner. Andra aktörer ser inte tydligt vad kommunen vill utveckla och i vilken takt.

Bilagor

Bilaga 1:

Utlåtande för Granskning av program till Vision Luleå 2050

Bilaga 2:

Bedömningsarbete och konsekvensbeskrivning

Så här vill vi utveckla våra stadsdelar, byar och vattenområden

Luleå centrum och skärgårdsutveckling - se program C "Kuststaden Luleå"

Stadsbygden

Stadsnära byar

Samlande byar

Vattenområden

Redovisning av riksintressen och övriga allmänna intressen av betydelse.



LULEÅ KOMMUN