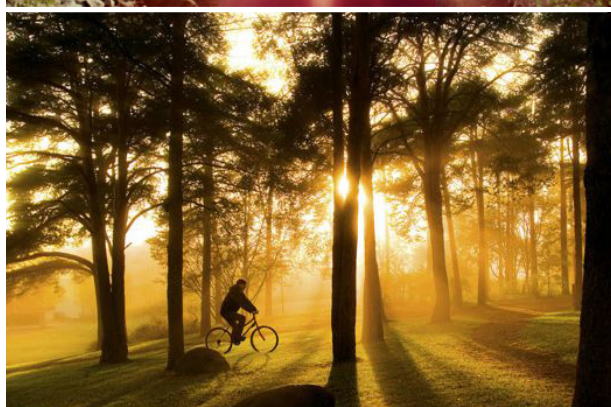




LULEÅ KOMMUN

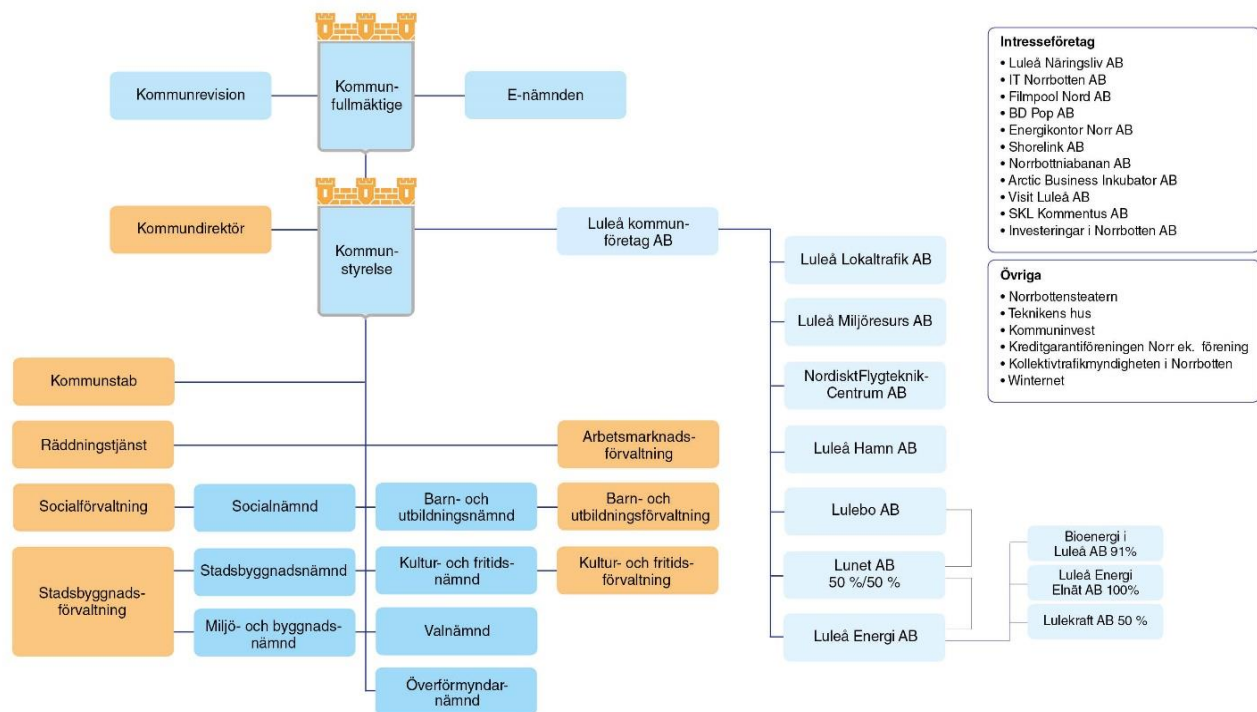
••• Förenklad delårsrapport



Luleå Kommun
Jan - apr 2019

Luleå kommun koncernorganisation

jan 2019



Rapporten är indelad i tre avsnitt:

-Ekonomisk redovisning

Den ekonomiska redovisningen består av resultatrapport, investeringsredovisning samt driftsredovisning för Luleå kommun.

Detta kompletteras av en bilaga med finansiell information för perioden.

Delårsrapporten (jan-apr) är en förenklad sammanställning. Nästa delårsrapport (jan-aug) innehåller bland annat ekonomisk redovisning per bolag.

-Måluppföljning

Här redovisas uppföljningen av kommunfullmäktiges mål. Detta åskådliggörs genom färgsättning av målen i styrkortet.

En ekonomisk redovisning finns för varje nämnd.

-Befolkning och samhälle

Under detta avsnitt återfinns befolknings- och arbetsmarknadsstatistik.

Innehåll

Ekonomi	3
Resultaträkning januari-april med prognos för helår	3
Kommunens nettoinvesteringsredovisning samt investeringsprognos.....	3
Nämndernas driftredovisning och prognos	4
Måluppföljning	5
Styrkortets konstruktion.....	5
Måluppföljning kommunfullmäktiges styrkort.....	6
Nämndernas ekonomiska redovisning ..	14
Befolkning och samhälle	32
Diagram över befolkningsutvecklingen i Luleå kommun.....	33
Arbetsmarknadsstatistik april 2019	33
Bilaga 1-Finansrapport april 2019	34

Ekonomi

Resultaträkning januari-april med prognos för helår

Resultaträkning (tkr)	Utfall Apr 2019	Utfall Apr 2018	Budget Apr 2019	Utfall - budget Apr 2019	Prognos Helår Apr 2019	Budget Helår Apr 2019	Prognos- budget- helår Apr 2019	Utfall Helår 2018
Intäkter	982 334	1 028 747	943 720	38 614	2 766 724	2 766 724	0	3 166 552
Kostnader	-2 470 769	-2 452 018	-2 385 474	-85 295	-7 090 987	-7 091 986	999	-7 354 207
Avskrivningar	-109 901	-108 180	-118 306	8 405	-354 917	-354 917	0	-332 365
Verksamhetens nettokostnad	-1 598 336	-1 531 451	-1 560 060	-38 276	-4 679 180	-4 680 179	999	-4 520 020
Skatteintäkter	1 363 328	1 319 796	1 375 627	-12 299	4 123 882	4 126 882	-3 000	3 998 295
Generella statsbidrag	167 020	160 954	174 643	-7 623	523 929	523 929	0	489 909
Verksamhetens resultat	-67 988	-50 701	-9 790	-58 198	-31 369	-29 368	-2 001	-31 816
Finansiella intäkter	6 679	-80	37 400	-30 721	112 200	112 200	0	120 717
Finansiella kostnader	-3 243	-3 341	-4 593	1 350	-11 879	-13 779	1 900	-9 672
Periodens resultat	-64 552	-54 122	23 017	-87 569	68 952	69 053	-101	79 229
Semesterlöneskuldens resultateffekt	-96 425	-88 586						

Kommunens nettoinvesteringsredovisning samt investeringsprognos

Investeringsredovisning kommunen (tkr)	Utfall Apr 2019	Utfall Apr 2018	Budget Apr 2019	Utfall - budget Apr 2019	Prognos Helår Apr 2019	Budget Helår Apr 2019	Prognos- budget helår Apr 2019	Utfall Helår 2018
KS/Kommunstab	-15 116	-22 735	-8 233	-6 883	-40 000	-24 700	-15 300	-49 787
KS/Medel för oförutsedda investeringsbehov	0	0	-12 603	12 603	-37 809	-37 809	0	0
KS/Arbetsmarknadsförvaltningen	0	0	-233	233	-200	-700	500	0
KS/Räddningstjänsten	-467	-538	-3 185	2 718	-9 555	-9 555	0	-1 080
Barn- och utbildningsnämnd	-1 305	-2 646	-11 392	10 087	-34 175	-34 175	0	-16 471
Kultur- och fritidsnämnd	377	-265	-3 500	3 877	-10 500	-10 500	0	-9 434
Socialnämnd	-876	-2 212	-3 000	2 124	-9 000	-9 000	0	-7 864
Miljö- och byggnadsnämnd	0	0	0	0	-600	-600	0	0
Stadsbyggnadsnämnd inkl exploatering	-112 549	-76 956	-200 854	88 305	-605 562	-602 961	-2 601	-511 735
Summa nettoinvestering	-129 936	-105 352	-243 000	113 064	-747 301	-730 000	-17 401	-596 371

Nämndernas driftredovisning och prognos

Driftsredovisning kommunen (tkr)	Utfall Apr 2019	Utfall Apr 2018	Budget Apr 2019	Utfall - budget Apr 2019	Prognos Helår Apr 2019	Budget Helår Apr 2019	Prognos- budget helår Apr 2019	Utfall Helår 2018
Kommunstyrelsen								
-Kommunstabens	-85 841	-82 313	-88 973	3 132	-268 019	-266 919	-1 100	-266 488
-Kollektivtrafik	-39 728	-35 787	-35 264	-4 464	-105 792	-105 792	0	-107 432
-Arbetsmarknadsförvaltningen	-25 946	-25 017	-33 529	7 583	-100 587	-100 587	0	-97 220
-Räddningstjänsten	-17 549	-17 027	-17 960	411	-53 880	-53 880	0	-53 784
Barn- och utbildningsnämnd	-600 482	-574 107	-595 942	-4540	-1 787 827	-1 787 827	0	-1 773 698
Kultur- och fritidsnämnd	-100 808	-92 271	-107 585	6 777	-321 355	-322 755	1400	-312 491
Miljö- och Byggnadsnämnd	-6 197	-5 640	-7 559	1362	-22 478	-22 677	199	-21 798
Socialnämnd	-551 144	-535 400	-561 758	10 614	-1 685 273	-1 685 273	0	-1 670 413
Stadsbyggnadsnämnd	-71 175	-90 020	-70 398	-777	-203 194	-211 194	8 000	-232 254
Överförmyndarnämnd	-2 848	-3 414	-3 055	207	-9 166	-9 166	0	-8 998
Övriga nämnder	870	-812	-1 444	2 314	-4 331	-4 331	0	-4 164
Summa nämndernas utfall	-1 500 848	-1 461 808	-1 523 467	22 619	-4 561 902	-4 570 401	8 499	-4 548 740
Finansförvaltning:	-97 488	-69 643	-36 593	-60 895	-117 278	-109 778	-7 500	28 720
varav:								
Pensioner, löneskuld, arbetsgivaravgifter	-439 106	-422 448	-369 820	-69 286	-1 109 459	-1 109 459	0	-1 048 143
KS anslag för näringsfrämjande åtgärder	0	0	-1154	1154	-3 463	-3 463	0	0
KS medel för oförutsedda behov	0	0	-766	766	-2 298	-2 298	0	0
KF medel för oförutsedda behov	0	0	-1000	1000	-3 000	-3 000	0	0
Medel för strategiska utvecklingsinsatser	0	0	-2 120	2 120	-6 361	-6 361	0	0
Medel för omstruktureringskostnader	0	0	-4 267	4 267	-12 800	-12 800	0	-3 732
Realisationsvinster/-förluster m.m.	0	-3 285	0	0	0	0	0	2 633
Resultat försäljning omsättningstillgångar	0	0	0	0	0	0	0	39 392
Resultat nedskrivning	0	0	0	0	0	0	0	-44 918
Resultat utrangering	0	0	0	0	0	0	0	-3 689
Internt återförda kostnader	451 519	464 270	460 840	-9 321	1 375 020	1 382 520	-7 500	1 419 542
Avskrivningar	-109 901	-108 180	-118 306	8 405	-354 917	-354 917	0	-332 365
Verksamhetens nettokostnader	-1 598 336	-1 531 451	-1 560 060	-38 276	-4 679 180	-4 680 179	999	-4 520 020
Skatteintäkter	1 363 328	1 319 796	1 375 627	-12 299	4 123 882	4 126 882	-3000	3 998 295
Generella statsbidrag	167 020	160 954	174 643	-7 623	523 929	523 929	0	489 909
Verksamhetens resultat	-67 988	-50 701	-9 790	-58 198	-31 369	-29 368	-2001	-31 816
Finansiella intäkter	6679	-80	37 400	-30 721	112 200	112 200	0	120 717
Finansiella kostnader	-3 243	-3 341	-4 593	1 350	-11 879	-13 779	1 900	-9 672
Periodens resultat	-64 552	-54 122	23 017	87 569	68 952	69 053	-101	79 229

Måluppföljning

Kommunens strategiska styrprocess ska leda till att kommunkoncernens nämnder och bolag aktivt agerar för att förverkliga visionen. Att styra den samlade kommunala verksamheten med dess omfattning och bredd mot gemensamma mål i form av en vision är en stor utmaning som kräver en kontinuerlig utveckling av planerings- och uppföljningsarbetet.

Styrkortets konstruktion

Styrkortet är framtaget utifrån fyra utvecklingsområden som fokuserar på ett antal årsmål som är prioriterade och gäller för samtliga nämnder, förvaltningar och bolag. Årsmålen ska tillsammans bidra till hållbarhet, attraktion, tillväxt, jämställdhet och kvalitet. Målen sätts i verksamheterna och ska vara formulerade på ett sådant sätt att det blir möjligt att avläsa effekter.

Sammanställning av kommunfullmäktiges utvecklingsområden för 2019-2022 med mål för 2019

Ökad jämlikhet	Mer jämställd fördelning av makt och resurser	Minskad klimatpåverkan	Starkare ekonomi för tillväxt
Mål 2019 1. Öka andelen behöriga elever till gymnasiet. 2. 80 % av de nyanlända Luleåborna stannar kvar efter etableringstiden.	Mål 2019 1. Öka jämställdheten gällande fördelning av resurser i tjänster till invånare. 2. En jämställd resursfördelning gällande medel från särskilda pottor och bidrag. 3. Mäns våld mot kvinnor ska synliggöras och minska	Mål 2019 1. Utsläppen av koldioxid från egna resor i tjänsten minskar med minst 20 % jämfört med 2016. 2. Andelen tjänstebilar (personbilar) som kan använda biogas eller el ökar till 50%.	Mål 2019 1. Luleå ska bli 850 fler invånare år 2019. 2. Årsresultatet ska för 2019 uppgå till 2% av skatter och statsbidrag.
Detta mäts genom:	Detta mäts genom:	Detta mäts genom:	Detta mäts genom:
Betyg i åk 9 – behöriga till yrkesförberedande program, fördelat geografiskt och på kön. Antal nyanlända Luleåbor som är kvar 90 dagar efter etableringstiden.	Resurs (tid/pengar) per brukare/kund/medborgare inom utvalda förbättringsområden. Andel inkomna bidragsansökningar (från Eupotten, Strategiska utvecklings-insatser, KF:s oförutsedda och föreningsbidrag) som föregåtts av jämställdhetsanalys. Antal anmälda våldsbrott där kvinnor är offer.	Koldioxidutsläpp från lokala resor i tjänsten Koldioxidutsläpp från långväga resor i tjänsten Andelen bilar som kan använda biogas eller el i egen verksamhet	Antal invånare per 31/12 jämfört med 2017 Årsresultatets andel av skatter och statsbidrag

Måluppföljning kommunfullmäktiges styrkort

Nedan följer en sammanfattad bedömning av hur nämnder och förvaltningar bidrar till kommunfullmäktiges årsmål. På efterföljande sidor analyseras måluppfyllelsen för respektive mål.

KF Årsmål

◆	Öka andelen behöriga elever till gymnasiet
●	80% av de nyanlända Luleåborna stannar kvar efter etableringstiden
●	Öka jämställdheten gällande fördelning av resurser i tjänster till invånare.
●	En jämställd resursfördelning gällande medel från särskilda pottor och bidrag.
●	Mäns våld mot kvinnor ska synliggöras och minska
—	Utsläppen av koldioxid från egna resor i tjänsten minskar med minst 20 % jämfört med 2016.
●	Andelen tjänstebilar (personbilar) som kan använda biogas eller el ökar till 50%.
■	Luleå ska bli 850 fler invånare år 2019.
◆	Årsresultatet ska i budgeten för 2019 uppgå till 2% av skatter och statsbidrag.

Förklaring till uppföljning

Färgerna har följande innebörd:

- **Grönt** - Målet kommer att nås/nåddes.
- ◆ **Gult** - Det är osäkert om målet kommer att nås. (Detta ska kompletteras med vilka åtgärder som ska sättas in för att nå målet - kan enbart användas vid delårsuppföljningar)
- **Rött** - Målet kommer inte att nås/nåddes inte (Detta ska kompletteras med vilka konsekvenser detta får)

Analys kommunfullmäktiges styrkort

Mål: ♦ Öka andelen behöriga elever till gymnasiet (Ökad jämlikhet)

Huvudansvarig: Barn och utbildningsnämnden

Analys

Prognosen för målet är osäker eftersom avgångsbetygen kommer senare under året och många omvärldsfaktorer har betydelse för resultaten. Åtgärder genomförs i verksamheten för att öka behörigheten till gymnasieskolan och måluppfyllelsen i samtliga årskurser på kort och lång sikt. De nämnder som är medaktörer för målet har bedömt att de bidrar till att målet ska uppnås vid årets slut.

Systematiskt arbete pågår avseende tillgängliga lärmiljöer. Skolorna använder sig av en beprövad modell i arbetet. Kompetensutveckling genom bland annat kollegialt lärande sker och är långsiktigt inplanerat. Det kollegiala lärandet är en framgångsfaktor både på lärar- och på rektorsnivå, vilket även gäller för fritidshemmens personal. Redan ses effekter såsom bättre studiero och högre närvaro och vilket borde bidra till ökad måluppfyllelse.

För att förbättra undervisningens kvalitet fortsätter arbetet med tydlig lektionsstruktur och likvärdiga rutiner i verksamheterna. Det systematiska kvalitetsarbetet har nu större fokus på undervisningens kvalitet. För att kunna ge elever tidigare stöd förbereder verksamheten för att genomföra de obligatoriska kartläggningarna, bedömningsstöden och nationella proven i tidiga årskurserna. Systematiska kompetensutvecklingsinsatser och ett kollegialt lärande för hela grundskolan genomförs och kommer att fortsätta under de kommande åren. Den nya grundskoleorganisationen har resulterat i att utbytet mellan rektorerna ökat och att resultatdialoger tillämpas i kvalitetsarbetet på områdeschefsnivå.

Systematiskt arbete pågår för digitalisering med både införande av olika systemstöd och utveckling av användandet av digitala läromedel. Vissa skillnader i likvärdighet mellan skolorna har uppmärksamrats när det gäller användandet av digitala läromedel och verktyg vilket förvaltningen kommer att planera åtgärder för under året.

Några av de prioriterade skolorna har haft extra möjligheter att anställa andra yrkesgrupper såsom socialpedagoger.

Strukturförändringarna som föreslagits i samband med effektiviseringar i förvaltningen har syftat till att resursen personal ska användas för att stärka elevernas behov.

Samverkan med Socialförvaltningen sker i olika forum med syfte att öka andelen behöriga elever och för ökad måluppfyllelse. Inom ramen av socialnämndens uppdrag har det under mätperiod jan-feb 2019 inte registrerats några genomförda hälsoundersökningar i samband med placering. Däremot har fyra kvinnor/flickor och fyra män/pojkar haft SIP. Statistiken för Norrbus visar att fem kvinnor/flickor och fem män/pojkar varit aktuella för Norrbus under jan-feb 2019. Inom nämndens barn- och unga område, såväl både inom myndighet och verkställighets planering,

genomförande och uppföljning av insats, följer man också upp den enskildes skol- och utvecklingsresultat. En checklista har upprättats som stöd i arbetet med syfte att säkerställa att registrering upprättas över antalet SIP, Norrbus och hälsoundersökningar i samband med placering.

Det sker även en samverkan med Stadsbyggnadsförvaltningen avseende ändamålsenliga och tillgängliga lärmiljöer för att ge eleverna bra förutsättningar för lärande. Stadsbyggnadsnämnden bidrar också till målet genom att öka delaktigheten och påverkansmöjligheten hos unga flickor och kvinnor inom samhällsbyggnadsområdet. I samband med en arkitekttävling avseende P14 (pumpstation Mjölkudden) utgjordes juryn av två kvinnliga studenter. Ett annat område där nämnden bidrar är ungas skolmiljö. För att säkerställa ändamålsenliga skollokaler genomförs mätning av åtgärdstiden för rapporterade fel i skollokaler. Målet är att 80 % ska hanteras inom 3 dagar- idag är siffran 70,6 %. Att bereda plats för unga att praktisera på en arbetsplats ökar ungas kunskap om hur det är att jobba och kunskap om kommunen som arbetsgivare. Verksamheterna erbjuder olika former av praktik och anställningar bland annat PRAO.

Inom Kultur- och fritidsnämndens ansvar har 187 läsfrämjande aktiviteter för barn och unga genomförts under perioden vilket överträffar målet om 130 aktiviteter för hela 2019. Ung i Luleå jobbar sedan ett år tillbaka med medskapande, informellt och icke-formellt lärande samt ungdomsproducerad verksamhet som huvudmål i verksamheten. Syftet är att våra öppna fritidsverksamheter ska erbjuda en plats för social och personlig utveckling för unga Luleåbor. Simundervisningen genomförs enligt plan terminen ut.

Mål: ● 80 % av de nyanlända Luleåborna stannar kvar efter etableringstiden (Ökad jämlikhet)

Huvudansvarig: Kommunstyrelsen/ Arbetsmarknadsförvaltningen

Analys

88,9 % av de nyanlända har valt att stanna kvar i Luleå efter etableringstiden. Flera viktiga faktorer såsom bostad och arbete och ett rikt fritids- och kulturutbud har bidragit till det goda resultatet. Arbetsmarknaden är god och fler nyanlända går till arbete eller studier efter etableringstiden i Luleå än i riket i genomsnitt. Andelen kvinnor som går till arbete och studier under perioden har ökat jämfört med samma period föregående år, troligen som resultat av särskilda satsningar på målgruppen under 2018.

Riktade yrkesspår och utbildningar mot bristyrken i kombination med studier i svenska för invandrare har utvecklats och fortsätter utvecklas i takt med att det efterfrågas inom fler branscher vilket underlättar ett snabbare inträde på arbetsmarknaden.

Kommunala förvaltningar tar emot målgruppen och bereder möjlighet till arbetsträning och praktisk språkträning samt olika former av subventionerade anställningar som ett led i den egna kompetensförsörjningen och för en ökad mångfald på arbetsplatserna.

Olika satsningar inom kultur och fritid riktas till målgruppen, dels genom ordinarie verksamhet men under perioden planeras och genomförs ett antal projekt tillsammans med andra aktörer för att inkludera målgruppen i det breda utbudet av aktiviteter för både barn och vuxna.

Aktivt samarbete mellan Stadsbyggnadsförvaltningen, Lulebo och flertalet privata bostadsbolag i kombination med minskat flyktingmottagande har gjort att kötiden tills de nyanlända genom flyktingmottagningen får en permanent bostad har minskat från 12 månader 2018 till maximalt 3 månader under första perioden 2019. Prognosen är att kötiden skall ha minskat till 0 månader vid slutet av 2019. Lulebo bidrar till resultatet genom att upplåta 20% av sin lägenhetsomsättning för personer som beviljats uppehållstillstånd och kommunplaceras i Luleå.

Mål: ● Öka jämställdheten gällande fördelning av resurser i tjänster till invånare (Mer jämställd fördelning av makt och resurser)

Huvudansvarig: Kommunstyrelsen/ Kommunstaben

Analys

Det finns flera goda exempel där uppmärksammade jämställdhetsutmaningar är i fokus för ny resursfördelning. Konsthallen följer och visar fler inköpta verk av kvinnor. Ung i Luleå anordnar nya aktiviteter för att attrahera fler flickor och icke binära besökare. Evenemang och kongress har ett pågående arbete om jämställd scen. Arbetsmarknadsförvaltningen rapporterar en ökning av andelen tjejer från 1% till 13% gällande ansökningar till fordonsutbildningen som ett resultat av nya arbetssätt. Bolagen rapporterar att de når målet om jämställd sponsring.

Värt att notera är att flera verksamheter rapporterar nollvärden i perioden eller visar på nyckeltal där skevhet uppmärksammats. Ett fortsatt arbete i kommunens alla verksamheter pågår för att identifiera nyckeltal som tydligare beskriver jämställdhetsutmaningar kopplat till kärnverksamhet och resurser. Inom respektive verksamhetsområde på socialförvaltningen tas könsuppdelad statistik fram och arbetet har påbörjats med att identifiera, analysera och riskbedöma eventuella skillnader mellan könen. Stadsbyggnadskontoret har en handlingsplan med mål och aktiviteter i den. Miljö- och byggnadsnämnden visar på betydande könsskillnader gällande bostadsanpassningsbidrag men analys och åtgärder återstår. BUN mäter resursfördelningen i åtgärdsprogrammen men vill också synliggöra fler resurser riktat till elever; såsom tillägsbelopp, elevassistenter riktade mot enskilda elever.

Mål: ● En jämställd resursfördelning gällande medel från särskilda pottor och bidrag (Mer jämställd fördelning av makt och resurser)

Huvudansvarig: Kommunstyrelsen/ Kommunstaben

Analys

Nya arbetssätt är under utveckling för det målet omfattar. Två politiker har utsetts med särskilt ansvar för jämställdhetsfrågor i KS för att pådriva arbetet för mer jämställda beslut. Pågående är också projektet "En dörr in" som drivs av KFF (Kultur och fritidsnämnden). I projektet kartläggs kommunens rutiner och normer kring föreningsbidrag och andra medel, där nya krav och kriterier kommer att tas fram, exempelvis gällande jämställdhet. Utifrån detta arbete kan sedermera övergripande kriterier och arbetssätt gällande jämställd resursfördelning spridas. KFF redovisar kartläggning och analyser över bidragsgivning under 2018 i Delårsrapport 2.

Mål: ■ Utsläppen av koldioxid från egna resor i tjänsten minskar med minst 20 % jämfört med 2016 (Minskad klimatpåverkan)

Huvudansvarig: Kommunstyrelsen/ Kommunstaben

Analys

Uppföljning och prognos är inte möjlig att göra förenklad delårsrapport eftersom uppgifter om utsläpp från tjänsteresor endast är tillgängliga halvårsvis.

Mål: ● Mäns våld mot kvinnor ska synliggöras och minska (Mer jämställd fördelning av makt och resurser)

Huvudansvarig: Socialnämnden

Analys

Socialnämnden har genomfört en kommunövergripande workshop, inom "Centrum mot våld", som mynnat ut i en handlingsplan. Handlingsplanen ska under våren beslutas. En resultatanalys kommer att sammanställs vid kommande del- och helårsrapportering.

Socialförvaltningen arbetar aktivt med att synliggöra och öka kunskapen i ämnet om "våld i nära relation". Detta genom att utbilda personalen, inhämta ökad kunskap och få information om hur man kan gå till väga för att identifiera misstänkt våld i nära relationer och var man vänder sig misstanke föreligger. FREDA-mottagningen är en resurs som erbjuder stöd. Där pågår ett arbete för att under 2019 kunna införa risk- och skyddsintervjuer för barn i familjer med våld. För övrigt pågår arbete inom förvaltningen med att införa frågor om våldsutsatthet i medarbetarsamtalet samt andra individuella möten där det kan vara relevant.

Mål: ● Andelen tjänstefordon (personbilar) som kan använda biogas eller el ökar till 50% (Minskad klimatpåverkan)

Huvudansvarig: Kommunstyrelsen/ Kommunstaben

Analys

Under sommaren/hösten 2019 beräknas andelen biogas- eller elbilar uppgå till 53,5% av bilparken. Målsättningen för år 2019 var 50 %.

I dagsläget är siffrorna något lägre, 43,6%, eftersom nya fordon ännu inte hunnit levereras

Bedömningen är att målet kommer att nås under 2019.

Mål: ■ Luleå ska bli 850 fler invånare år 2019 (Starkare ekonomi för tillväxt)

Huvudansvarig: Kommunstyrelsen/ Kommunstaben

Analys

Befolkningsutvecklingen under den första delen av året har börjat svagt och är vid utgången av april svagt negativ. Detta är normalt för första halvåret men för att nå en högre nivå än tidigare år skulle det ha krävts en kraftigare befolkningsutveckling också för den första delen av året.

Bedömningen är att målet om 850 fler invånare för 2019 inte kommer att nås

Mål: ♦ Årsresultatet för kommunen ska för 2019 uppgå till 2 % av skatter och statsbidrag (Starkare ekonomi för tillväxt)

Huvudansvarig: Kommunstyrelsen/ Kommunstaben

Analys

Resultatprognosen för 2019 uppgår till 69 mkr vilket ligger i nivå med budget. Resultatet motsvarar cirka 1,5% av skatter och statsbidrag. Alla nämnder prognostiserar att man klarar budgeten förutom kommunstaben som prognostiserar ett mindre underskott pga omställningskostnader för politiker som lämnat sina uppdrag efter valet.

Bedömningen är att det kommer att vara svårt att uppnå målnivån på 2% under året.

Kommundirektören avser därför att om så krävs återkomma med förslag på åtgärder för att säkra en ekonomi som når målen.

Nämndernas ekonomiska redovisning

Kommunstab

Ekonomisk redovisning

Driftsredovisning med prognos

Driftredovisning (tkr)	Utfall Apr 2019	Utfall Apr 2018	Budget Apr 2019	Utfall - budget Apr 2019	Prognos Helår Apr 2019	Budget Helår Apr 2019	Prognos-budget helår Apr 2019	Utfall 2018
Nettokostnader	-85 841	-82 313	-88 973	3 132	-268 019	-266 919	-1 100	-197 615
Kommunbidrag	-88 973	-86 463	-88 973	0	-266 919	-266 919	0	-209 970

Kommentar utfall

Utfall per 0430 ligger 3,1 mkr bättre än periodbudget. Kommunbidraget har tillförts medel för ombudgeteringar från 2018 med 12,0 mkr, främst avseende projektmedel för Näringslivsbefrämjande åtgärder. I ärendet Reviderad budget 2019 har Kommunstabens effektiviseringskrav fastställts till 3,8 mkr, vilket medfört att kommunbidraget minskats med samma belopp. Därutöver har kommunbidraget minskats pga. att start för Haparandabanan senarelagts (1,9 mkr) och detsamma gäller ombyggnad av receptionen där budget för kapitaltjänst utgår (1,2 mkr).

Periodöverskott beror främst på att medel för Officelicenser och digital utveckling ännu inte nyttjats och att projektet aktivitetsbaserade arbetsplatser inte kommer att genomföras. Därutöver finns överskott för lönekostnader beroende på vakanta tjänster som är under rekrytering samt sjukskrivningar under årets första månader. Överskottet minskas genom att vissa kostnader redan utbetalts på halvårsbasis, gäller t.ex. avgift till SKL och Norrbottens kommuner, partistöd, verksamhetsstöd till kommundelägda bolag samt bidrag till Teknikens hus.

Kommentar prognos

För helåret prognostiserar Kommunstaben sammantaget ett negativt resultat jämfört kommunbidraget med -1,1 mkr. Den största negativa posten är kopplad till kostnader för avgångsersättning enligt PBF och omställningsersättning enligt OPF. Det gäller avgångsersättning för de gruppleddare och nämndordförande som klivit av sina uppdrag vid årsskiftet efter 8 år med sysselsättningsgrad överstigande 40 procent. Prognostiserat underskott för detta uppgår till -2,4 mkr. Den under 2018 inrättade förmånportalen har underlättat medarbetarnas hantering av friskvårdsbidraget, tendensen är ökat nyttjande. Ändringarna i skattelagstiftningen har vidgat området för förmånfria arbetsgivarförmåner (friskvårdsbidrag kan nu användas även till liftkort, ridlektioner, golf mm) Detta förväntas öka nyttjandet av förmånen ytterligare. Baserat på utfall per sista april och historiken för 2018 bedöms årskostnaden för friskvårdsbidraget till knappt 3,0 mkr. I budget har avsatts 2,2 mkr för detta, vilket medför ett prognostiserat underskott på årsbasis med -0,8 miljoner kronor. Ett nytt försäkringsavtal med ökade kostnader till 2,2 mkr /år för ansvarsförsäkring bedöms ge genomslag för 2019 med -0,4 mkr. Kommunstyrelsens budget prognostiserar underskott med -0,3 miljoner kronor pga konsultkostnader. I samband med beslut om nytt arvodesreglemente beräknades även ett utrymme om 0,5 mkr/år för utbildning av fullmäktigeledamöterna. Inledningen av mandatperioden har inneburit ett större behov av utbildning, vilket därför kommer att ge ett underskott för helåret med -0,2 mkr. Större överskott prognostiseras för projektet aktivitetsbaserade arbetsplatser (ABW) som avslutats (+3,0 mkr). Därutöver prognostiseras mindre överskott, +0,1 mkr för facklig förtroende tid. För näringslivsbefrämjande projekt, där externa aktörers verksamhet påverkar utfallet, förmedlar

Kommunstab

Samhällsutvecklingskontoret endast kommunens ekonomiska del i dessa. Målet och antagandet är att dessa medel ska förbrukas i sin helhet under 2019. Erfarenheten visar dock att många av de externa aktörerna inte rekvirerar/fakturerar de medel de fått beslut om i tid. För 2018 innebar det att ca 10 mkr fanns kvar vid årets slut och behövde ombudgeteras till 2019. För 2019 är det för tidigt att göra någon prognos om eventuella överskott. I Kommunstabens prognos har tagits höjd för att klara de ännu inte internt utfördelade effektiviseringskravet (3,8 mkr).

Nettoinvesteringsredovisning samt investeringsprognos

Investeringsredovisning (tkr)	Utfall Apr 2019	Utfall Apr 2018	Budget Apr 2019	Utfall-budget Apr 2019	Prognos Helår Apr 2019	Budget Helår Apr 2019	Prognos-budget helår Apr 2019	Utfall 2018
KS-Kommunstab	-15 116	-22 735	-8 233	-6 883	-40 000	-24 700	-15 300	-49 787
Summa	-15 116	-22 735	-8 233	-6 883	-40 000	-24 700	-15 300	-49 787

Kommentar utfall

Hela investeringsbudgeten avser IT-verksamheten. I reviderad budget har årsbudgeten utökats från 17,7 till 24,7 mkr. Året har inletts med ett stort utbyte av datorer i verksamheten, därav den höga investeringsvolymen som gör att periodresultatet ligger -6,9 mkr periodbudget.

Kommentar prognos

Hela investeringsbudgeten (24,7 mkr) avser IT-verksamheten. Trenden är att verksamheterna köper fler datorer än beräknat. Årsbudget kommer inte att kunna hållas, prognosen är att verksamheten kommer att köpa fler och dyrare datorer än förväntat. Årsprognos uppgår därför till 40,0 mkr, vilket innebär ett underskott med -15,0 mkr.

Arbetsmarknadsförvaltningen

Ekonomisk redovisning

Driftsredovisning med prognos

Driftredovisning (tkr)	Utfall Apr 2019	Utfall Apr 2018	Budget Apr 2019	Utfall - budget Apr 2019	Prognos Helår Apr 2019	Budget Helår Apr 2019	Prognos-budget helår Apr 2019	Utfall 2018
Nettokostnader	-25 946	-25 017	-33 529	7 583	-100 587	-100 587	0	-97 220
Kommunbidrag	-33 529	-34 142	-33 529	0	-100 587	-100 587	0	-102 561

Kommentar utfall

Arbetsmarknadsförvaltningen redovisar ett överskott på totalt 7,5 mkr för perioden.

Vuxenutbildningen redovisar sammantaget ett överskott på 4,3 mkr. Köpta utbildningar och yrkesutbildningar redovisar ett överskott på 3,7 mkr till följd av att vissa statliga bidragen redan utbetalats och ännu ej förbrukats. Gemensam administration redovisar ett underskott 1,3 mkr pga. att dubbla hyror betalas i början av året för nya samt gamla lokaler. SFI redovisar ett överskott på 1,7 mkr pga. av högre intäkter från Migrationsverket samt ej tillsatta tjänster.

Arbetsmarknadsinsatser redovisar ett överskott på 2,9 mkr. Feriejobsverksamheten bedrivs endast under jun-aug och redovisar därför ett överskott mot periodbudgeten med 2,9 mkr. Central ledning, administration och projektverksamhet redovisar ett överskott på 0,4 mkr främst beroende på överskott av projektkostnader som ännu inte inkommit.

Flyktingmottagningens verksamhet finansieras främst av Migrationsverket förutom ett kommunanslag på 200 tkr för. Bruttokostnaden för perioden var 12,9 mkr varav 6,5 mkr hänförs till nettokostnader för bostäder. Alla kostnader finansierades av Migrationsverkets bidrag. För verksamheterna för ensamkommande barn och unga var bruttokostnaden 9,0 mkr och finansierades helt av Migrationsverket enligt anvisade platser.

Kommentar prognos

KS- Arbetsmarknadsförvaltning prognostiserar ett resultat enligt budget. Vuxenutbildningen beräknas förbruka inkomna stadsbidrag för externa utbildningar och lärlingsutbildningar. De dubbla hyreskostnaderna för undervisningslokaler kommer att totalt sett rymmas inom budgeten och bidraget från Migrationsverket för SFI beräknas på årsbasis bli enligt totalbudgeten. Eventuellt kan ett mindre överskott uppstå för ej tillsatta tjänster på SFI men rekrytering pågår i dagsläget. Arbetsmarknadsinsatserna beräknas ha ett resultat enligt budget. Osäkerhet råder dock hur förändringarna inom arbetsförmedlingen kommer att påverka både intäkter samt kostnader för personer på åtgärder.

Arbetsmarknadsförvaltningen

Nettoinvesteringsredovisning samt investeringsprognos

Investeringsredovisning (tkr)	Utfall Apr 2019	Utfall Apr 2018	Budget Apr 2019	Utfall - budget Apr 2019	Prognos Helår Apr 2019	Budget Helår Apr 2019	Prognos - budget helår Apr 2019	Utfall 2018
KS-Arbetsmarknadsförvaltningen	0	0	-233	233	-200	-700	500	0
Summa	0	0	-233	233	-200	-700	500	0

Kommentar utfall

Inga investeringar genomförda under perioden.

Kommentar Prognos

Vuxenutbildningen beräknar inte helt förbruka sin investeringsbudget på 0,4 mkr. Investeringar för vissa lärlingsutbildningar är förskjutna i tid så totalt sett beräknar vuxenutbildningen att bara hälften av investeringsmedlen förbrukas. Arbetsmarknadssidan kommer förmodligen inte att investera i nya fordon för 0,3 mkr. För minibussar och vissa andra tyngre fordon saknas i dagsläget miljövänliga alternativ vilket gör att Förvaltningen avvaktar med dessa investeringar.

Räddningstjänst

Ekonomisk redovisning

Driftsredovisning med prognos

Driftredovisning (tkr)	Utfall Apr 2019	Utfall Apr 2018	Budget Apr 2019	Utfall - budget Apr 2019	Prognos Helår Apr 2019	Budget Helår Apr 2019	Prognos-budget helår Apr 2019	Utfall 2018
Nettokostnader	-17 548	-17 027	-17 960	412	-53 880	-53 880	0	-53 784
Kommunbidrag	-17 960	-17 841	-17 960	0	-53 880	-53 880	0	-53 906

Kommentar utfall

Avvikelsen mot budget för Räddningstjänsten t o m 2019-04-30 uppgår till 0,4 mkr. För den med statligt finansierade medel, verksamheten Risk och säkerhet, är avvikelsen mot budget 0.

Intäkterna för perioden visar en avvikelse på -0,9 mkr. Kostnaderna visar sammanlagt en avvikelse på 1,1 mkr och kapitalkostnaderna visar en avvikelse på 0,2 mkr för perioden. Samtliga verksamheter håller sin budget för perioden.

På räddningstjänstens utbildningscentrum, RUC, genomförs utbildningar åt MSB (Grundutbildning för räddningsman i beredskap, GRIB). Fakturering sker löpande när utbildningarna är färdigställda vilket förklarar avvikelsen i intäkterna.

Avvikelsen i kostnader förklaras till en del av att under semesterperioden så utgår det både vikarielöner och semesterlöner till medarbetarna. Av den anledningen så ska det vara en positiv avvikelse för lönekostnaderna under våren. Denna förväntas tas i anspråk under semesterperioden.

Kommentar prognos

I prognosen för 2019 kommer flera poster av engångskaraktär påverka resultatet, bl.a. kostnad avseende tvist med kommunal -0,7 mkr. Detta möts av intäkter och kostnader avseende skogsbranden föregående sommar med sammanlagt +0,5 mkr samt en avvikelse i kapitalkostnader för investeringar med + 0,2 mkr.

Sedan hänsyn tagits till ovanstående faktorer som är av engångskaraktär så förväntas räddningstjänstens prognos för 2019 avseende nettokostnader överensstämja med den lagda budgeten. Under 2019 fortsätter införandet av den förändring i organisationen som påbörjades under 2018. Ambitionen är att detta ska ge tillräcklig effekt för de kommande årens effektiviseringar och att inga ytterligare större åtgärder ska vara nödvändiga.

Nettoinvesteringsredovisning samt investeringsprognos

Investeringsredovisning (tkr)	Utfall Apr 2019	Utfall Apr 2018	Budget Apr 2019	Utfall - budget Apr 2019	Prognos Helår Apr 2019	Budget Helår Apr 2019	Prognos-budget helår Apr 2019	Utfall 2018
KS-Räddningstjänst	-467	-538	-3 185	2 718	-9 555	-9 555	0	-1 080
Summa	-467	-538	-3 185	2 718	-9 555	-9 555	0	-1 080

Räddningstjänst

Kommentar utfall

T o m 30 april 2019 har investering skett i en minibuss och en container som används vid Räddningstjänstens utbildningscentrum samt en skoter.

Kommentar prognos

Prognosen för 2019 visar att investeringarna kommer att hålla sig inom den reviderade investeringsbudget på 9,6 mkr.

Barn- och utbildningsnämnd

Ekonomisk redovisning

Driftsredovisning med prognos

Driftredovisning (tkr)	Utfall Apr 2019	Utfall Apr 2018	Budget Apr 2019	Utfall-budget Apr 2019	Prognos Helår Apr 2019	Budget Helår Apr 2019	Prognos-budget helår Apr 2019	Utfall 2018
Nettokostnader	-600 482	-574 107	-595 942	-4 540	-1 787 827	-1 787 827	0	-1 773 698
Kommunbidrag	-595 942	-588 232	-595 942	0	-1 787 827	-1 787 827	0	-1 783 937

Kommentar utfall

Barn- och utbildningsnämnden redovisar ett resultat för januari till april uppgående till -4,5 mkr, eller motsvarande cirka -0,8% av periodens kommunbidrag. Naturligt är att redovisat överskott bör existera för perioden. Detta genom att större inköp av Lärverktyg genomförs under senare delen av året inom nämndens olika verksamhetsområden.

En förklaring till den negativa periodavvikelsen under januari till april; är att Barn- och utbildningsnämnden erhållit en ramreducering uppgående till -8,9 mkr under mars månad. Beslut om reviderad budget för 2019 fastställdes i kommunfullmäktige (KF) den 25/3.

Konsekvenser av beslutet om reducerad ram inverkar ej på nämndens nuvarande ekonomiska prognos. Detta beroende på att effektiviseringar är inplanerad i verksamheten. Periodens resultat påverkas däremot negativt med cirka -3,0 mkr. Förklaring är att effektivisering är inplanerad först från höstterminen gällande strukturförändringar.

En förutsättning är däremot att beslut om strukturförändringen verkställs enligt nuvarande tidplan. Vid en eventuell förskjutning gällande översyn av skolstrukturen kommer detta att medföra en negativ avvikelse med underskott som följd i Barn- och utbildningsnämnden uppgående till -4,1 mkr.

Kommentar prognos

Totalt prognostiserar Barn- och utbildningsnämnden ett nollresultat mot tilldelat kommunbidrag. Prognosen grundar sig i att Barn- och utbildningsnämnden lyckats verkställa beslutet om strukturförändring enligt tidplan. Vid en eventuell förskjutning kan detta medföra att Barn- och utbildningsnämnden ej uppnår en budget i balans för 2019.

Inom nämndens område finns interna resultatavvikelser. Två av nämndens sex verksamhetsområden prognosticerar underskott; serviceavdelningen (-5,9 mkr) och grundskolan (-3,1 mkr).

Följande resultatavvikelser prognostiseras i Barn- och utbildningsnämndens verksamhetsområde i delårsrapport 1:

Verksamhetsstöd och ledning (total omslutning 121 mkr) bedöms bedriva verksamhet inom tilldelad ram. Osäkerhet existerar inom skoltransporter relaterat till att en ny upphandling genomförs av bussavtal från höstterminen 2019.

Serviceavdelningen (total omslutning 128 mkr) prognostiserar underskott uppgående till -5,9 mkr, eller motsvarande -4,6% av budgetomslutningen. Huvudförklaring är att måltidsservice inte kommer att bedriva verksamhet inom tilldelad ram. Måltidsservice redovisar en negativ avvikelse för perioden uppgående till -3,8 mkr. Periodutfallet för januari till april indikerar en

Barn- och utbildningsnämnd

sämre prognos. Analys av effektiviseringsåtgärder följs löpande inom serviceavdelningen. Periodens underskott förklaras till största del av att effektiviseringsåtgärder inte genomförts i takt med beslutade sparkrav. Konsekvensen av detta är att måltidsservice har en underfinansierad budget för 2019 med -4,0 mkr mot planerade kostnader. En åtgärdsplan har upprättats för att bromsa underskottet. Livsmedelskostnaden för måltidsservice har även ökat. Arbete fortlöper för att fastställa orsaken till fördyring av livsmedel. Nytt livsmedelsavtal from november 2019 gör prognosen mer osäker.

Förskolans (total omslutning 432 mkr) prognostiserar att verksamheten kommer att bedrivas inom tilldelad ram enligt nuvarande kända förutsättningar. Förskolan redovisar en negativ avvikelse för perioden januari till april uppgående till -0,8 mkr, eller motsvarande -0,6% av periodbudgeten. Huvudförklaringen till den negativa avvikelsen är högre lokalkostnader än budgeterat för perioden.

Totalt bedöms samtliga 25 förskolechefer bedriva verksamhet inom tilldelade intäkter.

Grundskolans (total omslutning 751 mkr) prognostiserar underskott inom skolformen totalt uppgående till -3,1 mkr, eller motsvarande -0,4% av budgetomslutningen.

Förklaring till den negativa prognosen i Grundskolan; beror huvudsakligen på underskott inom område 1. Den totala prognosen för område 1 (Hertsön, Örnäset, Björkskatan) uppgår till -2,8 mkr. Totalt redovisar skolenheterna underskott; Förklaring till avvikelserna är att bemanningen på enheterna är för höga relaterat till resurstilldelningen.

Resurscentrum (total omslutning 88 mkr) vilket består av; kulturskolan, central elevhälsan och flerspråkcentrum redovisar en positiv avvikelse för perioden uppgående till 1,9 mkr. Totalt prognostiserar resurscentrum för året en positiv avvikelse mot tilldelad ram uppgående till 2,5 mkr. Förklaringen är att vakanser existerar inom verksamheten och en omställningsreserv.

Gymnasieskolan (total omslutning 267 mkr) redovisar en positiv avvikelse för perioden januari till april på 3,7 mkr, eller motsvarande 4,2% av periodens budget. Det är naturligt med redovisat överskott för perioden genom att inköp av lärverktyg och drift av fastigheter påvisar låga kostnader. Större inköp av lärverktyg kommer att genomföras under senare delen av året inom verksamheten.

Helårsprognosen i gymnasieskolan uppgår till totalt 6,5 mkr, eller motsvarande 2,4% av budgetomslutningen. Skolformen gynnas positivt av det tillfälliga statliga tillskottet från Migrationsverket. Detta leder till en tillfällig omställningsreserv i gymnasieskolan på cirka 5,8 mkr. Färre Luleå elever studerar även hos fristående aktörer än bedömt, vilket bidrar till överskott på cirka 0,9 mkr. Slutredovisade projektmedel bidrar även till överskottet med 0,4 mkr och drift av fastigheter 0,4 mkr. Totalt redovisas under gemensamma resurser i skolformen en positiv avvikelse på 7,5 mkr.

Rektorskollektivet inom gymnasieskolan bedöms bedriva verksamhet inom tilldelade intäkter. Totalt prognostiseras en avvikelse på 1,9 mkr mot tilldelade intäkter. Åtta av tio skolenheter redovisa en budget i balans.

Negativ prognos existerar inom den interkommunala verksamheten i gymnasieskolan. Totalt prognostiseras en avvikelse mot budget på -2,9 mkr. Förklaring är att fler Luleå elever väljer att studera hos andra kommuner i fyrkanten.

Barn- och utbildningsnämnd

Nettoinvesteringsredovisning samt investeringsprognos

Investeringsredovisning (tkr)	Utfall Apr 2019	Utfall Apr 2018	Budget Apr 2019	Utfall-budget Apr 2019	Prognos Helår Apr 2019	Budget Helår Apr 2019	Prognos-budget helår Apr 2019	Utfall 2018
Barn- och utbildningsnämnd	-1 305	-2 646	-11 392	10 087	-34 175	-34 175	0	-16 471
Summa	-1 305	-2 646	-11 392	10 087	34 175	-34 175	68 350	-16 471

Kommentar utfall

Nettoinvesteringarnas utfall för perioden uppgick till 1,3 mkr, vilket är lägre än periodbudgeten för investeringar uppgående till 11,4 mkr. Förklaringen är att större delen av inköpen för inredning och verksamhetsutrustning med mera inte har hunnit beställas/faktureras. Skolformerna analyserar och utreder var verksamhetsbehoven är störst för att uppnå effektiva prioriteringar. Prognosen är att avsatta medel för inredning och verksamhetsutrustning kommer att förbrukas under året. Totalt uppgår avsatta medel till 15,2 mkr. Större delen av investeringar kommer att genomföras under andra halvåret.

Barn- och utbildningsnämnden har även en pott uppgående till 19,0 mkr för planerade fastighetsprojekt. Totalt bedöms även dessa i sin helhet förbrukas under senare delen av 2019. Budgeten för dessa medel kommer att överföras till Statsbyggnadsförvaltningen när nämnden tagit beslut om ett igångsättande. Då projektet påbörjas sker omföring av budgeterade medel till Statsbyggnadsförvaltningen (SBF).

Kommentar prognos

Barn- och utbildningsnämnden prognostiserar ett +0 resultat i investeringsverksamheten för 2019.

Kultur- och fritidsnämnd

Ekonomisk redovisning

Driftsredovisning med prognos

Driftredovisning (tkr)	Utfall Apr 2019	Utfall Apr 2018	Budget Apr 2019	Utfall-budget Apr 2019	Prognos Helår Apr 2019	Budget Helår Apr 2019	Prognos-budget helår Apr 2019	Utfall 2018
Nettokostnader	-100 808	-92 271	-107 585	6 777	-321 355	-322 755	1 400	-207 018
Kommunbidrag	-107 585	-104 675	-107 585	0	-322 755	-322 755	0	-207 984

Kommentar utfall

Kultur- och fritidsnämndens resultat för perioden januari-april 2019 uppvisar 6,8 mkr mot budget för perioden. Många verksamheter inom kultur- och fritidsförvaltningen är i väldigt stor utsträckning säsongberoende. Därför fluktuerar faktiskt resultat under året.

Skärgårdstrafiken och verksamheten på Hägnan, har störst aktivitet under sommarmånaderna, vilket genererar ett stort överskott för perioden. T ex skärgårdstrafiken har ännu inga kostnader. Avdelningen Kulturarv, skärgård och turism bidrar med ett överskott om 3,5 mkr.

Renoveringen av Porsöhallen är kraftigt försenad, vilket medför att kostnader och intäkter som är budgeterade på helår, ej uppstår förrän hallen kan tas i bruk. Överskottet för perioden uppgår till 0,8 mkr. Utomhusbaden är bemannade under sommarmånaderna, vilket gör att kostnaderna ökar under juni-augusti. För perioden redovisas därför ett överskott om ca 0,6 mkr.

Två vakanta tjänster inom Administrationen och Idrott, motion och rekreation, bidrar med överskott om 0,4 mkr.

Bidrag till civilsamhället som ännu ej betalats ut visar ett överskott på 0,6 mkr varav bidrag till arrangemanget konstbiennalen, vilken inte kommer att genomföras under året, uppgår till ca 0,2 mkr. Konsert- och konferensverksamheten i Kulturens hus redovisar ett överskott på ca 0,3 mkr.

Sammanlagtvinsten som uppkommit i samband med sammanslagning av kultur- och fritidsnämnderna uppgår till ca 0,6 mkr för perioden.

Kommentar prognos

Prognosen per mars uppgår till noll och prognos per april uppgår till 1,4 mkr. Förändringen mellan prognoserna beror i huvudsak på att renovering av Porsöhallen inte kommit igång. Anläggningen planeras tas i drift från hösten 2019 och överskottet uppgår till 1,4 mkr.

Sammanlagtvinsten som uppstått i samband med sammanslagning av kultur- och fritidsnämnderna uppgår till 1,8 mkr.

Ett investeringsbidrag avsett för dansverksamhet betalas ut under året. Beslut om bidraget är fattat i nämnden under föregående år då det fanns budget. Eftersom bidraget betalas ut under 2019 prognostiseras ett underskott på 2,2 mkr.

Budget för konstbiennalen prognostiseras uppgå till 0,5 mkr på grund av att arrangemanget inte genomförs under året utan år 2020. Då kostnaden beräknas uppgå till 1 mkr innebär det att ett överskott om 0,5 mkr kommer att uppstå 2019 och ett underskott motsvarande uppstår år 2020.

Kultur- och fritidsnämnd

Ung i Luleå, med den uppstartande mötesplatsen Navet, utgör det största frågetecknet för beräkning av prognostiserat resultat för Kultur- och fritidsförvaltningen. Planeringen är, att invigning skall ske hösten 2019.

Nettoinvesteringsredovisning samt investeringsprognos

Investeringsredovisning (tkr)	Utfall Apr 2019	Utfall Apr 2018	Budget Apr 2019	Utfall-budget Apr 2019	Prognos Helår Apr 2019	Budget Helår Apr 2019	Prognos-budget helår Apr 2019	Utfall 2018
Kultur- och fritidsnämnd	377	-22	-3 500	3 877	-10 500	-10 500	0	-8 530
Summa	377	-22	-3 500	3 877	-10 500	-10 500	0	-8 530

Kommentar utfall

Investeringsbudgeten uppvisar ett överskott om 0,4 mkr. Detta beror på att ett investeringsprojekt som bedrevs under 2018 erhållit ett investeringsbidrag kopplat till projektet och utbetalats 2019. Projektet är aktiverat under 2019. Leverans av upphandlad arbetsbåt till Skärgården har ännu ej skett. Budgeten för båten uppgår till 9,5 mkr. Investeringar kopplat till Konsthallen och mötesplatsen Navet pågår.

Kommentar prognos

Prognos för investeringsprojekt 2019 uppgår till 11 mkr inklusive investeringsbidraget.

Miljö- och byggnadsnämnd

Ekonomisk redovisning

Driftsredovisning med prognos

Driftredovisning (tkr)	Utfall Apr 2019	Utfall Apr 2018	Budget Apr 2019	Utfall-budget Apr 2019	Prognos Helår Apr 2019	Budget Helår Apr 2019	Prognos-budget helår Apr 2019	Utfall 2018
Nettokostnader	-6 197	-5 640	-7 559	1 362	-22 478	-22 677	199	-21 798
Kommunbidrag	-7 559	-7 805	-7 559	0	-22 677	-22 677	0	-23 239

Kommentar utfall

Miljö- och Byggnadsnämnden redovisar ett positivt resultat (1,4 mkr). De främsta orsakerna till överskottet är dels ej belastade bidrag till trygghetsboenden och pågående projekt inom bostadsanpassningsbidrag som ännu ej slutredovisats.

Kommentar prognos

Miljö- och Byggnadsnämndens årsprognos är oförändrad. Totalt beräknas en positiv avvikelse mot budget med 0,2 mkr.

Nettoinvesteringsredovisning samt investeringsprognos

Investeringsredovisning (tkr)	Utfall Apr 2019	Utfall Apr 2018	Budget Apr 2019	Utfall-budget Apr 2019	Prognos Helår Apr 2019	Budget Helår Apr 2019	Prognos-budget helår Apr 2019	Utfall 2018
Miljö- och byggnadsnämnd		0			-600	-600	0	0
Summa		0			-600	-600	0	0

Kommentar utfall

Inget utfall avseende investeringar finns per 2019-04-30.

Kommentar prognos

Prognosen ligger i linje med beslutad investeringsbudget.

Socialnämnd

Ekonomisk redovisning

Driftsredovisning med prognos

Driftredovisning (tkr)	Utfall Apr 2019	Utfall Apr 2018	Budget Apr 2019	Utfall-budget Apr 2019	Prognos Helår Apr 2019	Budget Helår Apr 2019	Prognos-budget helår Apr 2019	Utfall 2018
Nettokostnader	-551 144	-535 400	-561 758	10 614	-1 685 273	-1 685 273	0	-1 670 413
Kommunbidrag	-561 758	-550 921	-561 758	0	-1 685 273	-1 685 273	0	-1 671 127

Kommentar utfall

Socialförvaltningens utfall på perioden är 10,6 mkr. Förvaltningsövergripande redovisas ett överskott på perioden med 5 mkr, vilket är omstrukturering och vakanta tjänster. Vård och omsorg redovisar ett överskott på 6,1 mkr vilket är lite för lågt för att följa prognosen. Ett överskott behövs för att klara kostnaderna för vikarierna under sommaren. Individ och familjeomsorg har en avvikelse på perioden som är -3,3 mkr, ett föreningsbidrag på 1,5 mkr är utbetalt under perioden. Det kommer krävas ett förändrat arbetssätt för att klara utmaningen inom verksamhetsområdet, en genomlysning pågår. Hälso- och sjukvård har ett utfall på 2,9 mkr, vilket följer prognosen.

Kommentar prognos

Socialnämndens årsprognos är fortsatt 0. Förvaltningsövergripande beräknas 2,5 mkr att användas av oförutsett för att täcka intäktsbortfall inom vård och omsorg. Individ och familjeomsorg prognostiserar klara budget inom ram men har en avvikelse på perioden som är negativ. Hälso- och sjukvård prognostiserar klara budget inom ram.

Nettoinvesteringsredovisning samt investeringsprognos

Investeringsredovisning (tkr)	Utfall Apr 2019	Utfall Apr 2018	Budget Apr 2019	Utfall-budget Apr 2019	Prognos Helår Apr 2019	Budget Helår Apr 2019	Prognos-budget helår Apr 2019	Utfall 2018
Socialnämnd	-876	-2 212	-3 000	2 124	-9000	-9 000	0	-7 864
Summa	-876	-2 212	-3 000	2 124	-9000	-9 000	0	-7 864

Kommentar utfall

Enligt plan

Kommentar prognos

Enligt plan

Stadsbyggnadsnämnd

Ekonomisk redovisning

Nämndernas driftsredovisning med prognos

Driftredovisning (tkr)	Utfall Apr 2019	Utfall Apr 2018	Budget Apr 2019	Utfall - budget Apr 2019	Prognos Helår Apr 2019	Budget Helår Apr 2019	Prognos-budget helår Apr 2019	Utfall 2018
Nettokostnader	-71 175	-90 020	-70 398	-777	-203 194	-211 194	8 000	-232 254
Kommunbidrag	-70 398	-80 677	-70 398	0	-211 194	-211 194	0	-235 897

Kommentar utfall

Stadsbyggnadsnämnden redovisar ett negativt resultat (-0,8 mkr), inklusive Vatten och avlopp. Den skattefinansierade verksamheten redovisar en negativ avvikelse mot budget med (-4,6 mkr) och verksamheten Vatten och Avlopp redovisar ett positivt resultat (3,8 mkr).

Det finns både positiva och negativa avvikelser, såväl inom som mellan avdelningar. De främsta avvikelserna finns inom avdelningarna Drift och underhåll, Fastigheter samt Ledning- och verksamhetsstöd. Övriga avdelningar ligger i linje med periodbudget.

Avdelning Drift och underhåll redovisar ett underskott (-13,0 mkr). I underskottet ingår kostnader av engångskaraktär avseende tidigare årsunderhåll av enskilda vägar som tagits upp som investering (-5,4 mkr).

Övriga avvikelser beror i huvudsak på säsongvariationer där kostnader jämförs mot budget som fördelats lika över året. Underskott redovisas för vinterväghållning (-21,2 mkr). Överskott redovisas för verksamheter med tyngdpunkt under sommarhalvåret t ex skötsel av enskilda vägar, akut underhåll av vägbeläggning (4,5 mkr), belysning (1,8 mkr) samt parkdrift (2,1 mkr). Överskott redovisas även för parkering (3,0 mkr).

Avdelning Fastigheter redovisar ett överskott (6,1 mkr). De främsta orsakerna är:

- Försäkringsersättningar för skador på fastigheter där kostnader redovisats tidigare år (4,1 mkr).
- Kapitalkostnaderna redovisar ett överskott (3,8 mkr) då stor del av fastighetsinvesteringarna färdigställs senare under året.
- Låga kostnader för underhållsarbete då merparten av underhållet sker under sommaren (skola/tomma lokaler) samt pga Barn- och utbildningsförvaltningens pågående strukturella översyn.

Kostnader för renovering av Björkskataskolan (12,6 mkr) belastar periodens utfall i avvaktan på investeringsbeslut och kommer då att redovisas som investering.

Både intäkter och kostnader avseende inhyrda lokaler/bostäder ökar och bidrar med ett överskott (1,3 mkr).

Avdelning Vatten och Avlopp exkl biogas redovisar ett överskott (3,8 mkr) vilket är i linje med årsplan.

Stadsbyggnadsnämnd

Kommentar prognos

Stadsbyggnadsnämndens årsprognos är oförändrad. Totalt beräknas en positiv avvikelse mot budget med 8,0 mkr. Den skattefinansierade verksamheten redovisar en årsprognos enligt

budget (0,0 mkr). Verksamheten Vatten och avlopp prognostiserar ett överskott (8,0 mkr), vilket är enligt plan för att återställa tidigare års underskott.

Verksamheterna inom Stadsbyggnadsnämnden redovisar både över- och underskott enligt nedan;

Avdelningen Drift- och underhåll redovisar ett underskott (-7,7 mkr). Detta beror på kostnader hänförliga till underhåll av enskilda vägar och en nedskrivning av tidigare felaktigt aktiverade investeringar (-5,4 mkr), vinterväghållning (-4,0 mkr). Underskottet möts av lägre personalkostnader än budgeterat pga vakanser som ej har tillsatts.

Avdelning Fastigheter redovisar ett överskott (6,6 mkr). Avdelningen genomför under året en stor organisationsförändring där bl a omläggning av budget sker med syfte att få en tydligare ekonomisk redovisning. Inom avdelningen finns både positiva och negativa avvikelser. Det prognostiserade överskottet kan hänföras till försäkringsersättningar (4,1 mkr) för skador på fastigheter där kostnader upparbetats tidigare år, lägre personalkostnader pga vakanser som ej har tillsatts samt lägre kostnader för underhåll i avvaktan på resultatet av den strukturella översynen inom Barn och utbildningsförvaltningen.

Även kapitalkostnaderna beräknas bli lägre än budgeterat då investeringsramen har dragits ner i samband med Luleå kommuns effektiviseringsprogram.

Vidare belastas avdelningen med ökade kostnader för försäkringspremier (ca 4 mkr) och kostnader av engångskaraktär för viten (3,5 mkr). Prognosen förutsätter att löpande reinvesteringar finansieras inom investeringsbudgeten.

Avdelning Ledning- och verksamhetsstöd redovisar ett överskott (2,7 mkr) som i huvudsak beror på lägre personalkostnader än budgeterat pga att vakanser ej har tillsatts.

Nettoinvesteringsredovisning samt investeringsprognos

Investeringsredovisning (tkr)	Utfall Apr 2019	Utfall Apr 2018	Budget Apr 2019	Utfall-budget Apr 2019	Prognos Helår Apr 2019	Budget Helår Apr 2019	Prognos-budget helår Apr 2019	Utfall 2018
Stadsbyggnadsnämnd	-112 549	-76 956	-200 854	88 305	-605 562	-602 961	-2 601	-511 735
Summa	-112 549	-76 956	-200 854	88 305	-605 562	-602 961	-2 601	-511 735

Kommentar utfall

Skattefinansierade investeringar har ett utfall på 18 % av årsbudget vilket är enligt plan. För såväl gata som park är sommarhalvåret högsäsong. Även reinvesteringar och verksamhetsanpassningar i skolans lokaler planeras till sommarhalvåret i så stor utsträckning som möjligt. När det gäller Större projekt har upphandling avseende ny räddningsstation slutförts och entreprenaden är startad. Då detaljplan för Hertsö badhus inte är klar har detta

Stadsbyggnadsnämnd

projekt inte startat.

Exploateringsverksamheten, landskap och trafik, visar på högre inkomster än utgifter under årets fyra första månader. 36 % av årets budgeterade försäljningsinkomster har inkommit (Malmudden/Udden i Luleå AB och Kronan/Heim Kronan 1 i Luleå AB) och 16 % av budgeterade utgifter är förbrukade. För Vatten och avlopp är motsvarande siffror 5 % avseende försäljningsinkomster och 57 % avseende utgifter.

Inom verksamheten Vatten och Avlopp har 24 % av årets budget förbrukats vilket är enligt plan.

Kommentar prognos

Förutsättningar: Skattefinansierad verksamhet, exploateringsverksamhet (kassaflöde) och större projekt ska rymmas i beslutad investeringsram som utgår ifrån finansiella mål.

Avgiftsfinansierad verksamhet (Vatten och Avlopp) finansieras helt inom taxan.

Total prognos överskrider budget med 3 mkr och föregående prognos med 30 mkr.

Prognosen för skattefinansierade investeringar inkl större objekt uppgår till 337 mkr vilket är 22 mkr högre än budget och föregående prognos. Avvikelsen är främst hänförlig till Större projekt:

-Upphandling av ny räddningsstation är klar och en större del av entreprenaden kommer att genomföras under året än vi tidigare budgeterat, 92 mkr jämfört med budget, 44 mkr. Det finns fortfarande en osäkerhet i siffrorna då betalplan ännu inte är fastställd.

-Detta möts av minskade utgifter (20 mkr) under året avseende Hertsö badhus. Detaljplanen är ännu inte klar och projektstarten blir därmed senarelagd. Även denna prognos innehåller en stor osäkerhet.

Övriga skattefinansierade investeringar beräknas underskrida budget med totalt 6,5 mkr beroende på tidsförskjutningar.

Prognosen för exploateringar, exkl Vatten och Avlopp, beräknas överstiga budget med 6,5 mkr vilket är i samma storleksordning som skattefinansierade investeringar beräknas understiga budget. Även detta är att hänföra till tidsförskjutningar. Prognosen för exploateringar, Vatten och avlopp, är högre än budget (2 mkr) beroende på tidigareläggning (Dalbo).

Prognosen för investeringar, Vatten och avlopp, uppgår till 218 mkr vilket är 27 mkr lägre än budget och i linje med föregående prognos. Den främsta orsaken är att nya beräkningar pekar på lägre kostnader än budgeterat för Östra länken.

Överförmyndarnämnd

Ekonomisk redovisning

Driftsredovisning med prognos

Driftredovisning (tkr)	Utfall Apr 2019	Utfall Apr 2018	Budget Apr 2019	Utfall-budget Apr 2019	Prognos Helår Apr 2019	Budget Helår Apr 2019	Prognos-budget helår Apr 2019	Utfall 2018
Nettokostnader	-2 848	-3 414	-3 055	207	-9 166	-9 166	0	-8 998
Kommunbidrag	-3 055	-3 126	-3 055	0	-9 166	-9 166	0	-9 450

Kommentar utfall

Överförmyndarnämnden har gjort ett positivt resultat hittills vilket beror på att inte så många av årsräkningarna är granskade och arvoderade hittills medan kostnaden för arvoden är utslagen över hela året. Den största delen av arvoden betalas ut under perioden mars-oktober.

Överförmyndarnämnden har däremot betalat 6 månader avgift för handläggarsystemet för perioden januari-juni, kostnaden är inte periodiserad.

Kommentar prognos

I övrigt finns ingenting som tyder på att budgeten inte ska kunna hållas.

Befolkning och samhälle

Befolkning - Luleå kommun, folkmängd

(Källa: KID-statistik)

Befolkningsläget i Luleå kommun (Preliminärt)

april 2019

Befolkning	2019-04-30			april			2018-12-31
	Kvinnor	Män	Summa	Kvinnor	Män	Summa	Summa
Folkökning	-16	-18	-34	-5	-26	-31	362
Folkmängd	38 091	39 707	77 798	38 091	39 707	77 798	77 832
Födda	134	131	265	44	34	78	755
Döda	131	111	242	23	22	45	690
Födelsenetto	3	20	23	21	12	33	65
Inflyttning	427	508	935	83	74	157	4 085
Utflyttning	446	546	992	109	112	221	3 788
Flyttningsnetto	-19	-38	-57	-26	-38	-64	237

Den sista april 2019 hade Luleå kommun en folkmängd av 77 798 personer vilket är en minskning med 34 personer sedan årsskiftet. Födelsenettet för 2019 är +23 personer. Flyttnettet är negativt -57 personer. Siffrorna för april visar på 78 nyfödda och 45 döda, 157 inflyttade och 221 utflyttade. Vilket för månaden ger befolkningförändring av -31 personer.

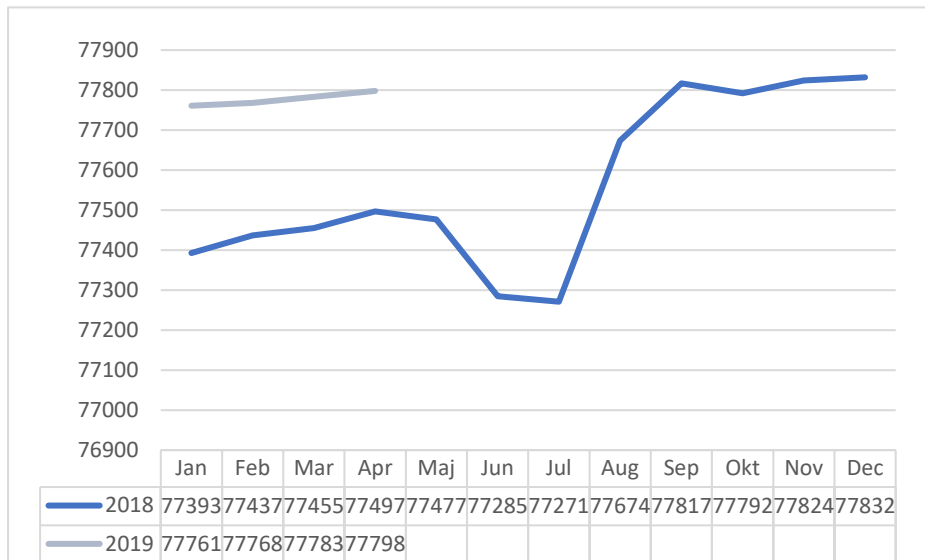
Befolkningen Luleå kommun efter år och ålder (Preliminärt)

Ålder	2019-04-30			2018-04-30			Skillnad 2018/2019		
	Kvinnor	Män	Summa	Kvinnor	Män	Summa	Kvinnor	Män	Summa
0	132	128	260	91	84	175	41	44	85
1-5	1959	2 040	3 999	1957	2 073	4 030	2	-33	-31
6-9	1571	1 728	3 299	1592	1 738	3 330	-21	-10	-31
10-12	1 221	1 351	2 572	1 214	1 329	2 543	7	22	29
13-15	1 224	1 243	2 467	1 180	1 181	2 361	44	62	106
16-18	1 144	1 194	2 338	1 098	1 217	2 315	46	-23	23
19-24	2 680	3 787	6 467	2 794	3 799	6 593	-114	-12	-126
25-29	2 637	3 290	5 927	2 733	3 336	6 069	-96	-46	-142
30-39	4 508	5 075	9 583	4 432	4 939	9 371	76	136	212
40-49	4 642	4 796	9 438	4 664	4 869	9 533	-22	-73	-95
50-59	5 137	5 205	10 342	5 150	5 160	10 310	-13	45	32
60-64	2 300	2 200	4 500	2 265	2 238	4 503	35	-38	-3
65-74	4 470	4 246	8 716	4 488	4 210	8 698	-18	36	18
75-84	3 101	2 630	5 731	2 999	2 568	5 567	102	62	164
85-	1 365	794	2 159	1 349	765	2 114	16	29	45
Summa	38 091	39 707	77 798	38 006	39 506	77 512	85	201	286

Jämfört med april föregående år har folkmängden totalt ökat med 286 personer 85 kvinnor och 201 män. Den största enskilda minskningen sker bland kvinnor 19-24 år medan den åldersgrupp som ökar mest är män 30-39 år.

Diagram över befolkningsutvecklingen i Luleå kommun

Diagrammet nedan visar befolkningsutvecklingen i Luleå kommun per månad för år 2018 och 2019.



Arbetsmarknadsstatistik april 2019

(16–64 år)	Öppet arbetslösa		Personer i program		Totalt antal arbetslösa	
	Antal 1904	Förändring % mot 1804	Antal 1904	Förändring % mot 1804	Antal 1904	Förändring % mot 1804
Luleå	1 324	5,3	1 157	-11,7	2 481	-3,4
Länet	3 839	-7,1	3 808	-11,8	7 647	-9,5
Riket	173 770	-3,5	163 580	-3,9	337 350	-3,7

Bilaga 1

Finansrapport Luleå kommunkoncern

april 2019

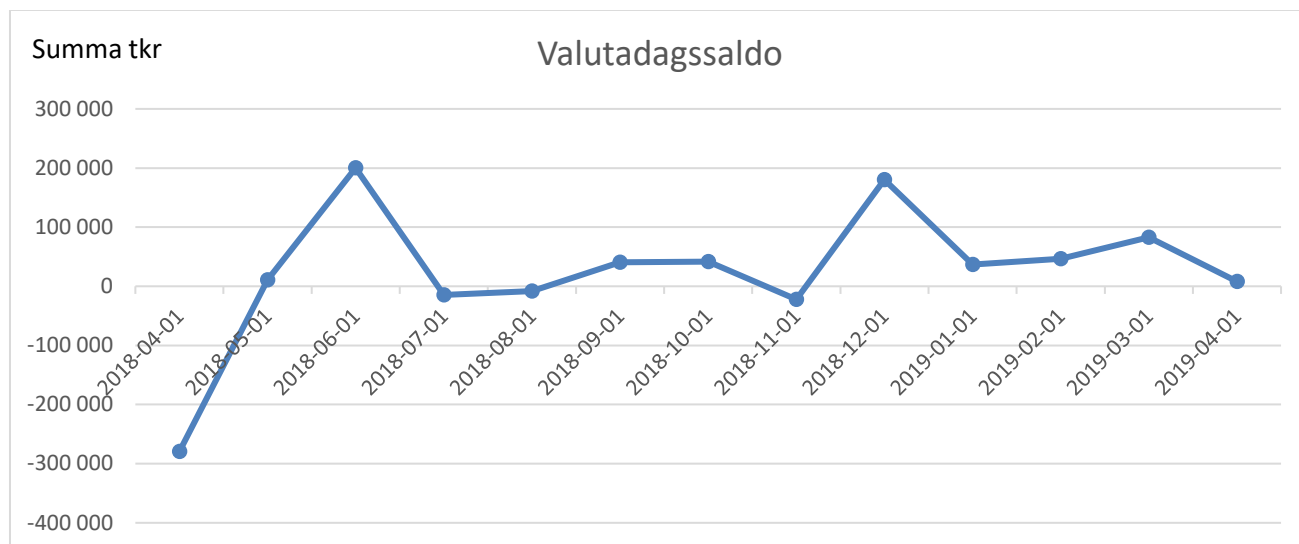
Innehållsförteckning

Finans.....1

Likviditet kommunkoncernen	1
Koncernkontot (tkr).....	1
Sammansättning av skuldportfölj för kommunkoncernen	2
Finansiella motparter på lån kommunkoncernen.....	2
Räntekänslighet på rådande skuldportfölj	2
Derivatportfölj.....	3
Rådande undervärde på derivatportfölj.....	3
Portföljens förhållande till aktuell finansiell policy och styrdokument.	4

Finans

Likviditet kommunkoncernen








Koncernkontot (tkr)

Datum	Luleå Energi AB	Lulebo AB	Luleå Lokaltrafik AB	Luleå Miljöresurs AB	Luleå Hamn AB	NFTC	Luleå Kommun	Luleå kommunföretag A B	Summa
2018-04-30	255 965	-51 821	-21 850	68 571	18 288	-4 133	-544 351	-50	-279 381
2018-05-31	274 783	9 103	-23 229	62 542	17 538	-4 328	-325 724	-101	10 585
2018-06-30	140 076	124 185	-23 490	113 948	14 936	-3 734	-176 700	10 889	200 110
2018-07-31	108 294	34 490	-26 584	64 930	18 835	-3 688	-235 521	24 838	-14 406
2018-08-31	107 449	45 662	-25 743	58 068	18 481	-4 090	-232 774	24 787	-8 160
2018-09-30	107 587	97 618	-25 121	114 254	24 073	-3 298	-299 002	24 737	40 848
2018-10-31	94 907	107 972	-18 933	32 588	-6 027	-3 559	-189 235	24 226	41 939
2018-11-30	98 462	113 822	-19 233	30 871	-41 980	-3 809	-224 468	24 179	-22 156
2018-12-31	36 832	158 412	-22 308	87 390	-39 365	-3 402	-41 161	4 128	180 526
2019-01-31	56 334	171 074	-21 060	38 122	-72 914	-3 442	-135 264	4 077	36 927
2019-02-28	61 181	162 784	-14 582	21 879	-70 241	-3 747	-114 866	4 042	46 447
2019-03-31	31 528	94 988	-26 090	83 177	-69 351	-3 776	-31 583	3 990	82 883
2019-04-30	61 342	26 534	-27 094	32 506	-69 868	-4 390	-14 887	3 939	8 082

Lulebo AB har genom eget kapital minskat sin externa upplåning med 55 mkr.

Sammansättning av skuldportfölj för kommunkoncernen

 Utestående skuld	 Kapitalbindning	 Räntebindning	 Snittränta (senaste 12 månader)	 Del av kapitalbindning under 1 år.
3 383,00 Mkr	1,43 År	2,10 År	2,14%	56,25%

Sedan föregående månadsrapport har kapitalbindningen minskat från 1,49 år till 1,43 år. Räntebindningen har även den minskat från 2,15 år till 2,10 år. Samtidigt har snitträntan sjunkit från 2,19% till 2,14%, vilket motsvarar strax under 1,7 mkr på årsbasis. Del av kapitalbindning under 1 år är 56,25% vilket är en ökning sedan föregående månadsrapport från 51,13%. Nivån är även i aktuell finansrapport över den, av kommunfullmäktige beslutade tillåtna nivån. Sedan föregående månadsrapport har nu andelen av skuldportföljen som förfaller inom 12 månader ökat med ytterligare cirka 200 mkr och är nu strax under 2 000 mkr. Under maj månad förväntas nivån förbättras något, då lån som går till förfall kommer att bindas om med en längre kapitalbindning.

	2019-05-01	2019-04-01	2019-03-01
Utestående Nettobalans (tkr)	3 383 000	3 438 000	3 353 000
Utestående Nominellt (Der) (tkr)	1 820 000	1 950 000	1 950 000
Snittränta senaste 12 mån	2,14%	2,19%	2,23%
Snittränta exkl. Der. senaste 12 mån	0,02%	0,02%	0,01%
Räntekostnad senaste 12 mån (tkr)	69 327	69 935	70 504
Räntekostnad exkl Der. senaste 12 mån (tkr)	593 294	539 949	472 405
Räntebindning (i år)	2,10	2,15	2,15
Räntebindning (i %) andel < 1 år	46,05%	41,10%	41,10%
Räntebindning (i år) exkl. Der.	0,63	0,63%	0,58
Räntebindning (i %) andel < 1 år, exkl. Der.	89,65%	89,82%	94,04%
Kapitalbindning	1,43	1,49	1,48
Kapitalbindning andel < 1 år i %	56,25%	51,13%	51,39%

Finansiella motparter på lån kommunkoncernen

Långgivare	Skuld (tkr)	Andel i %
Kommuninvest	3 118 000	92,17%
Nordic Investment Bank	200 000	5,96%
Handelsbanken	65 000	1,94%

Sedan föregående månad har Lulebo AB minskat sin låneskuld med 55 mkr. Lånet var sedan tidigare upphandlat hos Kommuninvest och innehade en ränta på 0,04%.

Räntekänslighet på rådande skuldportfölj

Period	Räntekostnad (tkr)	Räntekostnad +1 % (tkr)	Förändring/Ränterisk i % (tkr)
2019	68 488	69 630	1 142
2020	67 940	72 221	4 280
2021	64 451	71 839	7 388
2022	55 723	68 106	12 383
2023	52 427	68 268	15 841
2024	53 600	72 430	18 831

I ovan figur redogörs kommunkoncernens räntekänslighet för kommande räntehöjningar. Med "räntekostnad +1%" utgår man ifrån att portföljens lån tecknas om med identiska

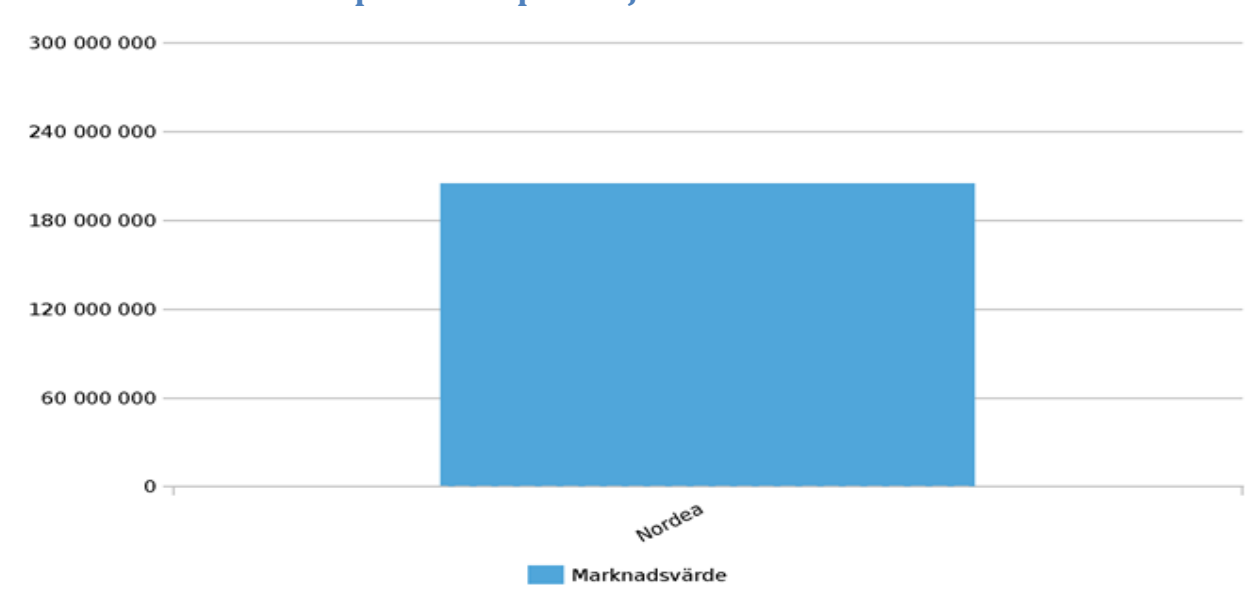
villkor, som de idag har, förutom räntan. Därutöver har den underliggande marknadsrörelsen varit +1% från dagens räntenivåer. "Förändring/Ränterisk 1%" beskriver hur uppgången kostnadsmissigt påverkar kommunkoncernen. Sedan föregående månadsrapport har marknads förväntningar på kommande räntehöjningar fortsatt att sjunka. De prognostiserade räntekostnader för år 2020-2024 är nu 1-2 mkr/år lägre än vad som var fallet i månadsrapporten för april. Förfallen och amorteringarna inom kommunkoncernens derivat-/låneförfall har även de påverkat prognostiserade räntekostnader.

Derivatportfölj

Motpart	Nominellt (Der) (tkr)	Andel i %
Nordea	1 820 000	100,00%

Under april månad har derivat motsvarande 130 mkr gått till förfall. 100 mkr var inom Lulebo AB:s derivatportfölj och 30 mkr var knutna till Luleå Hamn AB.

Rådande undervärde på derivatportfölj



Med derivat menas de räntederivat/ränteswappar som Luleå kommunkoncern innehar. Nominellt värde på dessa är 1 820 mkr.

Av det nominella värdet innehar Luleå Energi AB 15 mkr, Luleå Hamn AB 30 mkr och Lulebo AB 1 775 mkr. Aktuell undervärde är 168 mkr vilket är en minskning med 2 mkr sedan föregående månad.

Fastställda och utnyttjade borgens-/låneramar.

	Aktuell skuld (tkr)	Fastställt låneutrymme (tkr)
Lulebo AB	2 435 000	2 600 000
Luleå Hamn AB	33 000	33 000
Luleå kommun	750 000	1 100 000
Luleå kommunföretag AB	100 000	1 800 000
Luleå Energi AB	0	0
Luleå Miljöresurs AB	0	0

Lulebo AB har minskat sin externa upplåning med 55 mkr under april månad.

Utveckling på kapitalplaceringar

Nedan avkastning är avlästa 2019-04-30

	Placerat kapital (tkr)	Värde (tkr)
Luleå Energi AB	90 000	90 880
Luleå kommunföretag AB	20 000	20 195
LUMIRE	10 000	10 098
Summa	120 000	121 173

Under april månad genomfördes ett byte från långräntor till korträntor. Bytet har näst intill tagit bort all ränterisk samt bidragit till en positiv avkastning på 115 tkr. Placeringen har även bidragit till att minska kommunens kostnad för plussaldo med 25 tkr under april månad.

Portföljens förhållande till aktuell finansiell policy och styrdokument.

	Gränsvärden		2019-04-01	2019-03-01
Finanspolicy Luleå kommunkoncern				
Räntebindning	1,00 - 6,00 (År)	2,10 År	2,15 År	2,15 År
Kapitalbindning	1,00 - 6,00 (År)	1,43 År	1,49 År	1,48 År
Del av Räntebindning är mindre än 1.0 År (vs Utestående balans)	10,00 - 50,00 (Procent)	46,05%	41,10%	41,10%
Del av Kapitalbindning är mindre än 1.0 År (Utnyttjat i förhållande till Avtalat Lånebelopp)	10,00 - 50,00 (Procent)	56,25%	51,13%	51,39%

Ovan bild visar hur kommunkoncernens aktuella skuldportföljer förhåller sig till av kommunfullmäktige fastställda målvariabler. Grönt betyder att det aktuella värdet ligger inom tillåtet intervall medan rött indikerar ett värde som inte ryms inom fastställda ramar.

Ur tabellen kan man utläsa att Luleå kommunkoncern befinner sig inom uppsatta riktvärden för den totala räntebindningen, kapitalbindning samt att en inte för stor andel av lånen innehar för kort räntebindning. Dock innehar aktuell skuldportfölj en för stor del av lånen med för kort kapitalbildning.



LULEÅ KOMMUN